

 Gazi Üniversitesi
TÜRK DÜNYASI İNSULAMA
ve ARAŞTIRMA MERKEZİ

TÜRKİYE CUMHURİYETİ'NİN 100. YILINDA
ULUSLARARASI GENÇ ARAŞTIRMACILAR SEMPOZYUMU
“DÜNDEN BUGÜNE TÜRK MİMARLIĞI”



İsa, günden bir şey kaymazsan, heykel olmaz, yapıya tarihin iğinden bakmazsan, eser olmaz.
-Mimar Kemaleddin

E-BİLDİRİ KİTABI

22-24 Mart 2023 / ANKARA

 / turkdmgazi  / turkdmgazi  <https://turkdmgazi.edu.tr>

Türkiye Cumhuriyeti'nin 100. Yılında "Dünden Bugüne Türk Mimarlığı" Uluslararası Genç Araştırmacılar Sempozyumu



Türkiye Cumhuriyeti'nin 100. Yılında "Dünden Bugüne Türk Mimarlığı"
Uluslararası Genç Araştırmacılar Sempozyumu
Turkish Architecture International Young Researches Symposium From Past To Present

ISBN: 978-975-507-330-9

Bu E-kitap Temmuz 2023'te Yayımlanmıştır.

Sempozyum Bildiri Kitabı
Afiş Tasarımı: Adem ÖCAL
Mizanpaj: Büşra ARSLAN

Türkiye Cumhuriyeti'nin 100. Yılında "Dünden Bugüne Türk Mimarlığı" Uluslararası Genç Araştırmacılar Sempozyumu

Doç. Dr. Mustafa KORUMAZ¹
Yüksek Mimar Sinem Tuğçe ŞAHİN²

"KENT BELLEĞİNDE YER EDİNİMİŞ BİNALARIN YIKILMASININ KENTSEL HAFIZAYA OLUMSUZ
ETKİLERİNE YÖNELİK KONYA ÖRNEĞİNDE DEĞERLENDİRMELER"

356

"EVALUATIONS ON THE NEGATIVE EFFECTS OF DECONSTRUCTED BUILDINGS FOR
URBAN IDENTITY AS EXAMPLE OF KONYA"

1 Konya Teknik Üniversitesi, Mimarlık ve Tasarım Fakültesi/ mkorumaz@ktun.edu.tr/ 0000-0001-6337-9087

2 Konya Teknik Üniversitesi, Lisansüstü Eğitim Enstitüsü/ sinemt.duraksahin@hotmail.com/ 0000-0001-6948-884X

Türkiye Cumhuriyeti'nin 100. Yılında "Dünden Bugüne Türk Mimarlığı" Uluslararası Genç Araştırmacılar Sempozyumu

ÖZET

Günümüzde giderek birbirine benzeyen kentler gözlemlendiğinde toplumsal bellek / kentsel hafıza çalışmalarına olan ilgi gün geçtikçe artmaktadır. Bunun gibi kentlerin özgün değerlerini nasıl korumaları gerektiğine yönelik tartışmaların güncel konular bağlamında (kentsel dönüşüm, doğal afetler) devam ettiği söylenebilir. Kentlerin uzun yıllar içerisinde farklı sosyal, kültürel ve ekonomik nedenlerle oluşturdukları kimliklerini nasıl koruyacakları, sahip oldukları kimliği gelecek kuşaklara nasıl aktarmaları gerektiği günümüzde hala önemli araştırma konusudur. Kentsel kimlik uzun zamanda oluştuğu düşünüldüğünde kentle ilgili karar vericilerin bu olguya zarar vermeden müdahale kararları üretmeleri beklenir. Bu duyarlı yaklaşım ile kentler sahip oldukları kimliklerini ve kimlikle özdeşleşmiş özgün kent dokularını gelecek kuşaklara iletebileceklerdir. Her ne kadar teoride ve akademik değerlendirmelerde kentlerin gelecek kuşaklara iletilmesine yönelik yoğun çalışmalar olsa da uygulamada bu duyarlılığın kaybedildiği ve kentlerimizin özgün kimliklerini gün geçtikçe yitirdikleri gözlemlenebilir. Karar alma, onaylama, uygulama ve kullanım sürecinde kentsel kimliğin zarar gördüğü söylenebilir. Çalışma Konusu Konya kendi kadim geçmişi paralelinde kentsel kimlik yönü ile değerlendirilmiş, yakın bir geçmişte kentsel hafızada yer etmiş referans binaların kaybedilmesi ile kentsel kimliğin nasıl etkilendiğine yönelik değerlendirmeler yapılmıştır. Çalışma uzun yıllardır tartışılan, Konya tarihi kent merkezlerinde yıkımı gerçekleştirilen yakın dönem modern mimarlık örnekleri üzerinden Konya kentsel kimliği tartışılması gözleme dayalı tartışmak ve sonuçlar elde etmeyi amaçlamıştır. Çalışma sonucunda Konya Kentinin sahip olduğu kültür mirasının korunmasına yönelik nitelikli bir belgeleme çalışmasının yapılması gerektiği, özellikle modern mimarlık ürünü yapıların kentsel kimlik bağlamında önemine vurgu yaparak, kent kimliğinin korunmasına yönelik bir strateji belirlenmesi gerektiği belirtilerek sonuçlandırılmıştır.

Anahtar Sözcükler: Konya, Kent Kimliği, Kentsel Hafıza, Mimari Koruma

357

ABSTRACT

When the cities that are becoming more similar to each other are observed nowadays, the interest in social memory urban memory studies are increasing day by day. It could be said that the discussions on how cities should preserve their authentic in the context of current issues (urban transformation, natural disasters). How cities should preserve their identities, which they have created for many years for different social, cultural and economic reasons, and how they should transfer their identities to future generations is still an important research topic recently. Considering that the urban identity has formed for a long time, it is expected that the decision makers should create intervention decisions about the city without harming this phenomenon. With this sensitive approach, cities will be able to convey their identities and unique urban textures to future generations. Although there are intensive studies on transmitting cities to future generations in theory and academic evaluations, it can be observed that this sensitivity is lost in practice and our cities are losing their original identities day by day.

The aim of the study is to discuss the urban identity of Konya through the examples of recent modern architecture examples which has been discussed for many years and demolished in the historical city centers of Konya. As a result of the study, it was concluded by stating that a qualified documentation study should be carried out for the preservation of the cultural heritage of Konya. Similarly, emphasizing the importance of modern architectural structures in the context of urban identity, and a strategy for the preservation of the urban identity should be determined.

Keywords: Konya, Urban Identity, Urban Identity, Architectural Conservation

GİRİŞ

Toplumbilim Sözlüğü'nde bellek; "İnsanın, nesnel gerçeklikle etkileşiminin sonuçlarını saklama ve yeniden üretme yetisi olarak tanımlanmıştır. Toplumsal gelişmede önemli bir kavram olan bellek, toplumsal varlık olmanın en önemli özelliğidir (Haçerlioğlu, 2007, s. 35). Nesnel gerçekliklerle etkileşimlerin sonucunu saklayıp gerektiğinde yeniden üretilip yararlı bir şekilde kullanabilmek insan ve toplumsal varlık olmanın temelidir (Haçerlioğlu, 2007, s. 35). İnsanoğlunun geçmişi saklaması, gerektiğinden bunun yeniden üretilerek kullanımı, geçmişi saklama gerektiğinde yeniden kullanma yetisi bellek olarak tamamlanır. Genellikle, belleğin bireysel bir yeti olduğu düşünülse de toplumsal belleğin veya kolektif belleğin varlığına ve önemine de birçok çalışmada vurgu yapılmaktadır (Connerton, 2014, s. 7). Toplumsal bellek çalışmalarının öncüsü sayılan Fransız Sosyolog Maurice Halbwachs "toplumsal bellek" kavramını "Belleğin Sosyal Çerçevesi" adlı çalışmasında 1920'li yıllarda ortaya koymuştur (Assmann, 2018, s. 43). Halbwachs (2018)'in tüm eserlerinde izlenen ana tez belleğin sosyal koşullara bağlılığıdır. Halbwachs belleği biyolojik açıdan, yani beyin fizyolojisi ve nöroloji açısından ele almak yerine bireysel bir belleğin oluşması ve korunması için sosyal çerçeve şartını savunur. Buradaki asıl söylem mutlak bir yalnızlık içinde büyüyen bir bireyin belleği olmaz. Bellek, insanın sosyalizasyon sürecinde oluşur (Assmann, 2018, s. 44). Herhangi bir toplumsal düzene katılmış olanların ortak anıları bulunmaktadır. Bu anılar, bireylerin beyinlerinde ve bedenlerinde geri alınamayacak şekilde kilitlemiş biçimde bulunmaktadır (Connerton, 2014, s. 11).

Bellek denildiği zaman insanın aklına çoğu zaman iç olgu gelmektedir ve temelinde kişinin beyni olduğu düşünülür. Yani belleğin beyin yapısıyla, psikoloji ve nöroloji ile ilgili olduğu düşünülür ve tarihsel kültür bilimi ile olan ilişkisi göz ardı edilir. Ancak belleğin neleri barındırdığı ve içindekilerin birbiriyle olan ilişkisini ve ne kadar süre ile korunacağını kişinin kapasitesi ve eğiliminden çok, dış etmenler yani toplumsal ve kültürel çevre belirlemektedir (Assmann, 2018, s. 26). Benzer şekilde Assman, (2018) 'Bellek sanatı' ya da 'memorativa' kavramının Batı geleneğinde önemli bir yeri bulunduğunu belirtmektedir.

Bu genel değerlendirmeler kapsamında Konya kenti günümüzde sahip olduğu mimari kültür mirası ile oldukça önemli bir kenttir. Özellikle Mevlâna Külliyesi ve civarında dikkat çekici kültürel mirasa sahiptir. Fakat kentsel bellek, anı gibi kavramları tartışırken Konya kenti özelinde değerlendirmeler yapıldığında pek çok kültürel mirasın gerekli derinlikte düşünülmeden alınan kararlar sebebiyle kaybedildiği söylenebilir. Özellikle 20. Yüzyıl başlarında elde edilen kent fotoğrafları ile günümüz karşılaştırıldığında Konya'nın kent kimliğinin oldukça fazla değiştiği söylenebilir. Bu değişikliğin temelinde kentsel mekanlarda keskin farklılıkların oluşması, kentin tarihi izlerinde önemli değişikliklerin olması, kent dokusunun farklılaşarak özgün kente yönelik verilerin azalması, tarihi dokunun korunmasına yönelik erken belgeleme ve koruma kararlarının alınmaması örnek verilebilir. Çalışma Konya'da yıkılmış olan Konya Büyükşehir Belediye Binası, İl Halk (Eski) Kütüphanesi Binası ve Kültür ve Turizm Müdürlüğü Eski Binası özelinde Konya'daki mekânsal değişiklikler hakkında kişisel değerlendirmeler yapılmış, bu değişikliklerin salt bir bina yenileme uygulamasından daha çok kentin ilgili bölümlerinde yeni bir kimlik oluşturma gayretleri olduğu gözlemlenmiştir. Bu değerlendirmeler yapılırken özellikle çalışma konusu yapıların kentin ilgili bölümüne yönelik tarihi belge oldukları gözlemlenmiştir. Kuban (2000)'e göre bu tür yapılar hem tarihi hem de estetik değerleri olan yapılardır. Konu tarihi yapının yüklendiği kültürel anlamın farkına vararak çalışma konusu 3 binanın yıkılıp kaldırılması aslında esaslı bir çalışma yapabilecek şekilde bu yapıların yıkım kararının çok yönlü irdelenmesi gerekmektedir. Gerçekten yıkımı yapılması zorunlu olduğu durumlarda da belgelenmesi için gerekli çalışmaların yapılması kent hafızası için oldukça önem taşımaktadır.

1. KONYA KENTİ VE KENT HAFIZASI

Toplumsal yaşamın birincil mekânı olarak kentler, kolektif belleği oluşturan önemli bir kavramdır. Bu nedenle kent belleği, özellikle son yüzyılda toplumsal tarihin araştırılmasında önemli bir başvuru alanı olmuştur. Kentsel bellek ile mekân arasındaki bağ, bireylerin kentsel mekânı algılama şekilleri ve değişiklikleriyle ilişkilendirilir. Bununla birlikte kentsel bellek, mekândaki değişimlere karşılık olarak sürekli değişebilmekte,

Türkiye Cumhuriyeti'nin 100. Yılında "Dünden Bugüne Türk Mimarlığı" Uluslararası Genç Araştırmacılar Sempozyumu

buna bağlı olarak kentsel kimlikte dönemsel olarak önemli farklılıklar oluşabilmektedir (Ekenyazıcı Güney ve Tulum, 2018, s. 3). Planlanarak gelişmiş şehirlerden birisi olan Konya kentinin uygulanmış ilk imar planı 1944 yılında Asım Kömürçüoğlu tarafından yapılmış, 04.10.1946'da yürürlüğe girmiştir. Birinci kentsel planlama döneminde şehrin, tarihi merkez çevresinde şekillenmesi ön görülmüştür. Ticaret alanlarının Alaeddin Bulvarı üzerinde yoğunlaşacağı ve Alaeddin-Mevlâna aksının ticaret bölgesi olmasına yönelik plan kararları alınmıştır (Yenice ve Çiftçi, 2004, s. 366).



Görsel 1. 20. yy. başlarında Konya'nın Alaeddin Tepesinden görünümü (Odabaşı, 1998, s. 25).



Görsel 2. 1930'lu yıllarda Alaeddin Caddesi ve Eski Belediye (Odabaşı, 1998, s. 27).

Bu tarihten sonra 1954, 1966, 1983 ve 1999 yıllarında da planlama çalışmaları yapılmıştır (Yenice ve Çiftçi, 2004: 366). 1954 yılında yeni bir İmar Planı yürürlüğe girmiştir. Bu plan Alaeddin Tepesi'nin kuzeybatısında yeni caddeler açılmasını ve tepenin etrafındaki bazı caddelerin genişletilmesini ön görmüştür. Tarihi merkez ile ilgili yeni önerileri olmamıştır. Bununla birlikte, 1950'li yıllarda Alaeddin Tepesi'nin etrafında çok katlı yapıların inşa edilmeye başlandığı görülmüştür. Bölgenin günümüzdeki görünümünün bu yıllarda şekillendiği söylenebilir (Önge, 2017). 1966 yılında Yavuz Taçı ve Haluk Berksan'ın hazırladığı imar planı sonrasında gelişen süreçte öncekinden farklı olarak yeni gelişim alanları tanımlanmış ve kenti tarihi odağının üzerindeki yoğunluğu azaltmaya yönelik öneriler oluşturulmuştur. Bu planla başlayan süreçte kentin ağırlıklı olarak kuzeye doğru geliştiği görülmekte, planı ve yerel yönetimler tarafından bu gelişimi destekleyen kararların alındığı, bu doğrultuda yeni yerleşim alanları, otobüs terminali ve üniversite kampüsü gibi önemli öğelerin oluşturulduğu anlaşılmaktadır (Önge, 2018, s. 464).

359



Görsel 3. 1930'larda İbrahim Tongur tarafından çekilen Konya Panoraması (Karpuz ve ark, 1998)



Görsel 4. 1940'larda Alaeddin Caddesinin Mevlâna aksına doğru görünümü (Odabaşı, 1998, s. 73)

Türkiye Cumhuriyeti'nin 100. Yılında "Dünden Bugüne Türk Mimarlığı" Uluslararası Genç Araştırmacılar Sempozyumu

Endüstri ve sanayileşme etkisiyle Konya kenti 1950'den sonra hızlı göç ile karşı karşıya kalmıştır. Artan nüfusla birlikte ortaya çıkan barınma sorununu çözmek için hızlı yapı üretme sürecine girilmiştir. Bu değişim ve dönüşümlerle birlikte kentin hızlı bir şekilde kentsel belleği de değişime uğramıştır. Özgün kent dokusu tamamen değişerek kent yeni bir görünüm kazanmıştır. Modernizmin Türkiye'ye de girmesiyle birlikte modern mimarlık ürünlerinin görüldüğü kentlerden birisi de Konya olmuştur. Yaşanan gelişmelerle beraber Konya'da 1950'lerden sonra birçok kamu binası, iş hanları, konut, ticaret yapıları inşa edilmiştir. Bu yapılar belli bir dönemi yansıtarak kent belleğinin önemli birer parçası olmuştur.



Görsel 5. 1970'lerde Mevlâna Caddesi üzerinden Mevlâna Türbesi ve sağda sonradan İl Halk Kütüphanesi yapılan alanın görünümü (URL 1)



Görsel 6. 1963'te Mevlâna Türbesinden çekilmiş Mevlâna Caddesi ve karşıda sonradan Devlet Güzel Sanatlar Akademisi yapılan alanın görünümü (Nesip Koçer Arşivi)

360 2. MODERN MİMARİNİN KONYA ETKİSİ

Cumhuriyetin ilanıyla birlikte yeni bir planlama ve yapılaşma sürecine girilmiştir. 1930'lardan sonra Türkiye'de modernizmin etkileriyle yapılar tasarlanmıştır. Kübik mimari olarak adlandırılan dönemde biçime verilen önem artmıştır. 1939-1950 arasında İkinci Ulusal Mimarlık akımı yapı üretiminde yaygın kullanılmıştır. Tarihselciliğin ön planda olduğu kütle ve cephe tasarımları bu dönemde yapılmıştır. Geniş saçaklı çatı kullanımı ve cephede taş kaplamalar ağırlıklı kullanılmıştır (Şahin, 2022, s. 49). Yaşanan tüm bu gelişmelerle birlikte kentlerde imar planı çalışmaları da yaygınlaşmıştır. Cumhuriyetin ilk yıllarında birçok kentte olduğu gibi Konya'da da kentin yeniden yapılandırılmasına ilişkin imar planı çalışmaları yapılmış olsa da 1960'lı yıllara kadar kent genel anlamda değişim yaşamamıştır. 1970'lerden sonra başta Selçuklu İlçesi olmak üzere kentin gelişme alanlarında modernizmin izleri görülmeye başlamış ve yeni yapılaşmada modernizmin etkisi hâkim olmuştur (Koyuncu, 2013, s. 169). Özgün bakış açılarıyla ele alınan çeşitli fonksiyonlara yönelik üretilen modern yapılar, özellikle kent merkezinde modernizmin temsilcisi olmuştur. Yonca ve Yeşil Meram konutları, apartmanlaşmanın önemli örneklerinden olmuştur. Devlet Tiyatrosu, Merkez Bankası ve eski İl Halk Kütüphanesi, Tren Garı binaları kamu yapılarında da modernizmin hâkim olduğu yapılar arasındadır. Fatih Çarşısı, Gümüş Antik Otel, Mevlâna Çarşısı, Alaeddin Nikah Salonu, Alaeddin Ordu Evi, Vakıf İşhanı dönemin modernleşme hareketinin mimariye yansıdığı farklı işlevlerdeki yapılardan örneklerdir (Alağöz, Semerci ve Aydın 2015, s. 111). Bu yapıların bir kısmı tescil altına alınarak korunmakta, bir kısmı yıkılmış ya da yıkılmak üzere, bir kısmı ise birtakım müdahalelere rağmen hala varlıklarını sürdürmeye devam etmektedir (Yaldız ve Sayar, 2016, s. 77). Bu çalışmada mimaride önemli bir yere sahip olan kamu binalarından örnek yapılar seçilmiş ve Konya Kentinin modern mimarisi ele alınarak bu yapıların yıkımının sonrasında kentlide oluşan bellek kaybı incelenmiştir.

3. ÜÇ KAMU YAPISI ÖZELİNDE DEĞERLENDİRMELER

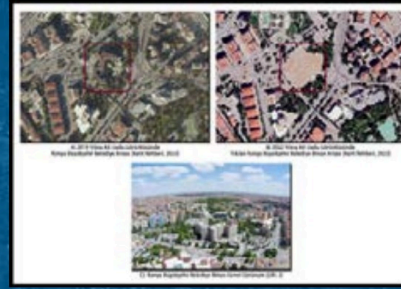
Çalışma kapsamında Konya kent merkezinde yapılmış ve kentlinin belleğinde çok önemli yere sahip olan, 1978-1986 yılları arasında yapımı tamamlanmış ve yıkılmış olan Konya Büyükşehir Belediyesi binası ve 1989-1990 yılları arasında yapılan ve yıkılan Konya Devlet Güzel Sanatlar Galerisi (Kültür ve Turizm Mü-

Türkiye Cumhuriyeti'nin 100. Yılında "Dünden Bugüne Türk Mimarlığı" Uluslararası Genç Araştırmacılar Sempozyumu

dürlüğü Eski Binası) binası ve 1970-1973 yılları arasında yapılmış ve günümüzde yıkılmış olan Konya İl Halk (Eski) Kütüphanesi – Mevlana Araştırmaları Enstitüsü binası, arşivlerden alınan plan çizimleri, uydü görüntüleri ve yapıların arşiv fotoğrafları ile birlikte incelenmiştir. Toplumsal hafızada iz bırakmış olan bu yapıların yıkımının yol açtığı bellek kaybı analiz edilmiştir.

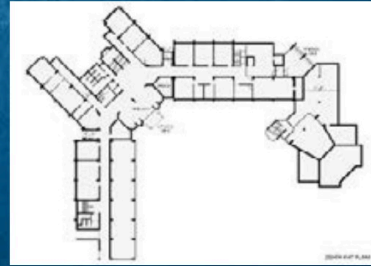
Konya Büyükşehir Belediyesi Binası

1875 yılında kurulan Konya Belediyesi 1989 yılından sonra Büyükşehir statüsüne kavuşarak Konya Büyükşehir Belediyesi olarak hizmet vermeye devam etmiştir. 1977 yılında yeni bir Belediye hizmet binasının tasarımı için belediye tarafından yarışma projesi açılmıştır. Yarışma sonucunda Mimar Hasan Atilla Eryürekli birincilik kazanmış olup projelerinin çizilmesiyle birlikte inşasına başlanmış ve 1986 yılında yapımı tamamlanmıştır (Canan, 2021, s. 140). Yapı Selçuklu ilçesi 885 ada 351 parsel üzerinde yer almaktadır. Konya'nın önemli ulaşım arterlerinden Vatan Caddesi üzerinde yer almaktadır (parselsorgu.tkgm.gov.tr, 2023). Yapı ek hizmet birimleriyle birlikte ve davetkar duruşuyla cadde ile bütünlük sağlamıştır.



Şekil 1. Konya Büyükşehir Belediyesi Uydü Görüntüleri ve Genel Görünümü

Aynı bina içerisinde yer alan Selçuklu, Karatay ve Meram ilçe belediyelerinin 1989 yılındaki Büyükşehir yasası kapsamında hizmet alanlarının artması ve zamanla artan nüfus sayısı ile birlikte ihtiyaçlarının karşılanması noktasında yetersiz kalmasından dolayı yeni hizmet binalarına taşınmışlardır. Yakın tarihe kadar merkez ilçe belediyeleriyle birlikte hizmet veren bina son dönemine kadar Büyükşehir Belediyesi olarak kullanılmıştır. Yapı, belediye hizmet birimleri, Başkanlık ve Koski Genel Müdürlüğü olarak 3 temel fonksiyona bölünmüştür (Canan, 2021, s. 140).



Şekil 2. Konya Büyükşehir Belediyesi Zemin Kat Planı (Mimar Hasan Atilla Eryürekli'nin çizimleri Konya Büyükşehir Belediyesi arşivlerinden temin edilerek yazarlar tarafından sadeleştirilmiştir)

Türkiye Cumhuriyeti'nin 100. Yılında "Dünden Bugüne Türk Mimarlığı" Uluslararası Genç Araştırmacılar Sempozyumu

Başkanlık birimi 2 kattan oluşmaktadır. Bu kısımda makam odası, başkanlık hizmet birimleri ve Belediye meclisinin toplantı salonunun yer aldığı 2 kattan oluşmaktadır. Belediye hizmet birimleri ise 8 kattan meydana gelen ana kütlede yer almaktadır. Başkanlık birimleri ile ana kütlelerin birbirine geçiş noktası bulunmaktadır. Koski Genel Müdürlüğüne ait bina ise ana binayla bitişik nizamda olsa da aynı cephe karakterinin uygulandığı ayrı bir yapı olarak hizmet vermektedir. Bu binada yine 8 kattan oluşmaktadır.



Görsel 7. 2015 yılında çekilmiş hava fotoğrafı (URL 3)



Görsel 8. 2016 yılında çekilmiş hava fotoğrafında bina girişi (URL 4)



Görsel 9. Yapının Ana Giriş Kapısı (Dünden Bugüne Konya, 2005, s. 244 Kültür Daire Başkanlığı Arşivi)

Belediye hizmet binası cephe karakteri olarak incelendiğinde modern mimarinin izlerini yansıtmaktadır. Dönemin kamu yapılarında sıkça rastlanan giriş ve rüzgârlık kısmının belirginleştirilmesine burada da rastlanmaktadır. Giriş bölümü ön cephede algılanması için kopartılmış ve yüksek bir taç kapı tercih edilerek anısal görünüm artırılmıştır. Modernizmin etkilerinin yansıtıldığı binanın tasarımında taç kapı kullanımıyla çevresindeki Selçuklu dönemine ait yapılara atıfta bulunulmuştur.

362



Görsel 10. Büyükşehir Belediyesi arka cepheden görünüm, 2017 (URL 5)

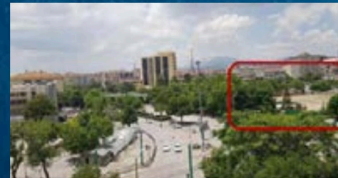


Görsel 11. Büyükşehir Belediyesi arka cepheden görünüm, 2016 (URL 6)



Görsel 12. Yapının Kemerli Caddesinden görünümü (Medeniyetlerin Kavşak Noktasında Konya, Kot, 1996)

Belediye alanının yıkılmasıyla birlikte yerine gelecek olan fonksiyon tercihi noktasında son 1 yılda karara varılamamıştır.



Görsel 13. Büyükşehir Belediye Binasının bulunduğu alanın yıkım sonrası görünümü (Korumaz ve Şahin, 2023)

Türkiye Cumhuriyeti'nin 100. Yılında "Dünden Bugüne Türk Mimarlığı" Uluslararası Genç Araştırmacılar Sempozyumu

Konya Devlet Güzel Sanatlar Galerisi (Kültür ve Turizm Müdürlüğü Eski Binası)

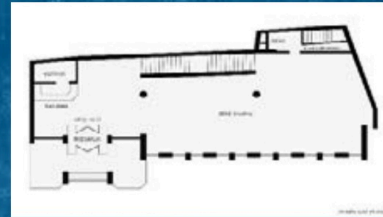
Konya'nın tasarlanmış ilk kültür ve sanat yapısı olma özelliğine sahip olan yapı, hem Kültür ve Turizm İl Müdürlüğü binası olarak hem de Devlet Güzel Sanatlar Galerisi olarak Konya'ya hizmet etmiş bir yapıdır. Konya'da sanat alanında, özellikle yapıldığı dönemde çok önemli sergilere ev sahipliği yapmış bir binadır (Korumaz, 2021: 172). Yapı, Karatay ilçesi Aziziye Mahallesinde eski 148 ada 88 parselde güncel olarak ise 148 ada 93 parselde yer almaktadır. Mevlâna Caddesine cephe olup Naci Fikret Bey Sokak ile Esari-zade 1 Sokak arasında yapılmıştır (parselsorgu.tkgm.gov.tr, 2023).



Şekil 3. Konya Devlet Güzel Sanatlar Galerisi ve Konya İl Halk Kütüphanesi Uydu Görüntüleri ve Kamulaştırma Çalışmaları Öncesi-Sonrası Mevlâna Meydanı

Turizm Bilgilendirme Merkezinin bahçesi olarak kullanılan alana inşa edilmiştir. Yapılmadan önce içerisinde bir adet havuz ve yeşil alan yer almaktadır. Yapı dikdörtgen planlı olup bodrum, zemin ve üst kat olmak üzere 3 katlı inşa edilmiştir. Bodrum katında servis mekanları yer almaktadır. Zemin katta bir adet danışma alanıyla birlikte tamamı sergi ve kokteyl salonu olarak kullanılmaktadır. Yapının üst katı ise Konya İl Kültür ve Turizm Müdürlüğü olarak hizmet vermekteydi (Korumaz, 2021, s. 172).

363



Şekil 4. Konya Devlet Güzel Sanatlar Akademisi Zemin Kat Planı (Konya Karatay Belediyesi arşivlerinden temin edilerek yazarlar tarafından sadeleştirilmiştir)

Çok fonksiyonlu bir yapı olma özelliğine sahip olan bina, Konya'da tarihi merkezde yer aldığından dolayı cephe karakterinin tasarımına önem verilmiştir. Birçok yerli ve yabancı turistin güzergâh noktasında yer almasından dolayı sıklıkla algılanan ve insanların hafızalarında kalan bir yapı olmuştur. Yapı 1989-1990 yıllarında inşa edilmiştir. Yapının müellifi Kültür ve Turizm Bakanlığıdır. Yapıldığı dönemin birçok kamu yapısında da sıkça rastlanan anıtsal etki kompozisyonunu artırmak amacıyla doğal taş ve traverten kaplama kullanılmıştır. Bina tasarımında ayrıca taşıyıcı sistem belirginleştirilip traverten ile kaplanmıştır. Bu sayede yapının yatay etkisi kırılmış düşey etki artırılmıştır. Ayrıca dönemin en çok tercih edilen mimari tasarım öğesi

Türkiye Cumhuriyeti'nin 100. Yılında "Dünden Bugüne Türk Mimarlığı" Uluslararası Genç Araştırmacılar Sempozyumu

olan çıkarmalar burada da yer almakta olup karşımıza çiçeklik olarak çıkmaktadır. Yapının pencere sistemi de oldukça dikkat çekici özelliğindedir. Zemin katlarında düşey yapıda pencere bulunup söveleri kesme taş ile belirginleştirilmiştir. Pencerenin üst bitimleri ise kemerli yapıdadır. Zemin katın aksine üst katta ise yatay özellikte ve kemersiz pencere sistemi tercih edilmiştir. Tıpkı yapının katlarının farklı hizmette bulunduğu gibi pencerelere de bu fonksiyon yüklenmiştir.



Görsel 14. Yapının 2014'teki Google Maps Görüntüsü (URL 9)



Görsel 15. Yapının 2014'teki Google Maps Görüntüsü (URL 10)

364 Yapı, özgün durumunda Mevlâna Meydanı'nı ve Mevlâna Caddesi'ni tanımlayan nitelikli binalar arasındaydı. Yapı özgün durumunda iken bölgenin nitelikli binaları arasında yer almaktaydı. Günümüzde şehrin sanat sergisi anlamında birçok merkez yapılmasıyla birlikte bina uzun zamandır kullanılmamaktaydı. 2021 yılında yıkılarak yerine Kültür ve Turizm Müdürlüğü il binası olarak daha büyük bir yapı yapılmıştır. Yapılan yeni yapının cephe karakteri özgün yapıdan farklıdır. Ayrıca yapılan yeni yapıyla beraber bina kullanımı için fazladan alan kazanılmıştır.



Görsel 16. Kültür ve Turizm Müdürlüğü yeni il binası görünümü (Korumaz ve Şahin, 2023)

Konya İl Halk (Eski) Kütüphanesi-Mevlâna Araştırmaları Enstitüsü

1970-1973 yılları arasında Mimar Özhan Sökmen tarafından "Mevlâna Araştırmaları Merkezi" olarak tasarlanıp bu şekilde uygulanmıştır (Oral, 2021: 104). 1978 yılına kadar Mevlâna araştırmalarına tahsis edilen yapı bu tarihten sonra kütüphane olarak kullanılmaya devam etmiştir. Umumi Halk Kütüphanesi son olarak Anıt alanında yer alan günümüzde halen tiyatro olarak kullanılan binada iken 1978 yılında bu binaya taşınmış ve 2011 yılına kadar burada hizmet vermiştir. Yapı, Karatay ilçesi Aziziye Mahallesi eski 155 ada 49 parsel üzerinde yapılmıştır. Yapının bulunduğu yer imar yolu hattında kaldığından dolayı güncel ada parsel bulunmamaktadır (parselsorgu.ikgm.gov.tr, 2023). Konya İl Halk Kütüphanesi 2005 ve 2019 yılı Uydü Görüntüleri ve Kamulaştırma Çalışmaları Öncesi-Sonrası Mevlâna Meydanı ve İl Halk Kütüphanesi Şekil 3'te verilmiştir.

Yapı tasarımında yalın bir çizgi hâkim olup gerek renk seçimiyle gerekse malzeme tercihleriyle bu sadeliği

Türkiye Cumhuriyeti'nin 100. Yılında "Dünden Bugüne Türk Mimarlığı" Uluslararası Genç Araştırmacılar Sempozyumu

Yansıtmaktadır. Araştırma merkezi olarak tasarlandığından dolayı yapının işlevi cepheye de yansıtılarak küçük bant pencereler tercih edilmiştir. Ayrıca yapının tasarımında teras çatı kullanılmış ve 20.yy. modern mimarlık döneminin özelliklerini taşımaktadır. Yapının az ışığa ihtiyaç duyulan okuma alanları küçük ve dar pencerelerden oluşsa da ışık ihtiyacının fazla olması gereken fuaye ve sergi alanlarının bulunduğu giriş katta geniş büyük pencereler kullanılmıştır (Yaldız ve Kanat, 2016).



Şekil 5. Konya İl Halk Kütüphanesi Zemin Kat Planı (Mimar Özhan Sökmen'in çizimleri Konya Çevre ve Şehircilik İl Müdürlüğü arşivlerinden temin edilerek yazarlar tarafından sadeleştirilmiştir).

Bodrum kat, zemin kat ve üst kat olmak üzere yapı 3 kattan oluşmuştur. Giriş katı olan zemin katın merkezinde 210 kişilik konferans salonu tasarlanmıştır. Ayrıca Mevlâna araştırmaları konusunda birçok eser incelemiş Ferudun Nafiz Uzluk adına tahsis edilmiş giriş katta Konya'nın yerel kültürel özelliklerine ve Mevlevîliğe dair eserlerin sergilendiği bir bölüm yer almaktadır (Wikipedia,2023). Mevlâna Dergahına bakan cephede Enstitünün yönetim birimleri bulunmakta olup yapının üst katı okuma alanları olarak kullanılmıştır. Bodrum katta ise 150.000 ciltlik depo bulunmaktadır. 365



Görsel 17. İl Halk Kütüphanesi Ön Görünüşü (Konya İl Halk Kütüphanesi Müdürlüğü Broşürü, URL 11)



Görsel 18. İl Halk Kütüphanesi Görünüşü (Konya İl Halk Kütüphanesi Müdürlüğü Broşürü, URL 11)

Konya İl Halk Kütüphanesi olarak uzun yıllar hizmet veren yapı 2012 yılında yıkılmıştır. Mevlâna bölgesi kentsel dönüşümü kapsamında yapının karşısında yer alan Mevlâna Meydanının genişletilmesi için 2012 yılında yapı yıkılmıştır. Bu sayede önceki imar yolu hattı yapının bulunduğu yere doğru kaydırılarak meydan genişlemesi sağlanmıştır. Kamulaştırma sonrası kalan alan diğer parseller ile birleştirilerek Altın Çarşı yapılmıştır.



Türkiye Cumhuriyeti'nin 100. Yılında "Dünden Bugüne Türk Mimarlığı" Uluslararası Genç Araştırmacılar Sempozyumu

3.1. Mimarlık Yönüyle

Çalışma kapsamında, hakkında bilgi verilen yapıların kente önemli katkılarına olduğu bilinmektedir. Şu anda yıkılmış olan Büyükşehir Belediyesi Binası çevresel bağlantıları, kentsel donatı alanları ile olan ilişkisi, toplu ulaşımında ana referans yerlerden birisi olması, peyzaj düzenlemeleri ile kentli belleğinde iz bırakmış bir yapıdır. Eski İl Halk kütüphanesi Mevlâna Külliyesine mütevası cephe düzeni ile baki sağlaması, modern dili, kent içerisindeki konumu itibarıyla önemli bir yapı iken ulaşım aksının yeniden planlanması sırasında yıkılmıştır. Eski İl halk kütüphanesi binası ile cephe düzeni, malzeme kullanımı ve cephe detayları ile dikkat çekici bir bina iken yenilenerek post-modern bir cephe karakterinde yeni bir yapı tasarlanmıştır. İki yapı karşılaştırıldığında yüklendikleri kültürel anlam, akıldaki kalıcılık yönleri ile belirgin farklılıklar gözlemlenmektedir.

3.2. Kentli Yönüyle

Çalışma kapsamında incelenen üç adet kamu yapısı yapıldığı dönemden yıkıldığı döneme kadar ki süreçte kente ve kentliye hizmet etmiştir. Kentli yönü ile önemli referans noktalarını oluşturmaktadır. Referans yapı özelliği özellikle belediye binasında belirgin şekilde gözlemlenir iken yapıların yıkılmış olması kullanıcı nezdinde kenti yeniden tanımlama noktasında kavram kargaşasına neden olmuştur. Yapılar kentli nezdinde simge yapılar olduklarından dolayı yıkılmaz algısı olmasına rağmen hızlı bir şekilde yıkılması kentlinin kenti tanımlanmasında zorluk çekmesine sebep olmaktadır. Benzer şekilde kenti ziyaret eden grupların da temel güzergahları üzerinde yer alması yönü ile kenti ziyaret eden turistlerin ilgisini çeken nitelikli mekanlar olarak gözlemlenmiştir.

366 3.3. Bellek Hafızası Yönüyle

Belleğin bireysel bir kavram olduğu düşünülse de belleğin oluşmasında toplumun da etkili olduğu görülmektedir. Birçok bireyin anılarının bir araya gelmesi sonucunda oluşan toplumsal bellek, toplumun bir örneği olup belli bir grubun zihin dünyasında var olmaktadır. Toplumsal belleğin özellikle mekânla güçlü bir ilişkisi vardır. Çalışma kapsamında değerlendirilen kamu yapıları kullanıcıları sayesinde toplumsal bir mekânı oluşturmaktadır. Ortak bir hafızanın oluşmasında sosyal çerçevenin etkisi olduğu gibi bireylerin bir mekânı paylaştığı ortak kişilerinde etkisi bulunmaktadır. Konya Büyükşehir Belediyesi binası, Konya Devlet Güzel Sanatlar Galerisi binası ve Konya İl Halk Kütüphanesi binaları var oldukları süre boyunca buldukları çevreye referans oluşturmuşlardır. Birçok kullanıcının hafızasında yer edinen bu binaların tarihi belge değeri oldukça yüksektir. Kent hafızasında önemli yere sahip olan bu binaların şu anda yıkılmış olmaları bellek kaybına yol açmaktadır. Binaların yaşadığı dönemde tanıklık eden kullanıcılarının dışında yeni gelen genç neslin bu binaları öğrenme ve hatırlama imkânı kalmamıştır. Kentsel hafızadaki belki bina yıkımı kadar önemli bir konu ise kentin uzun yıllardır oluşan kent dokusunu değiştirecek şekilde köklü değişiklikler yapılmıştır. Özellikle İl halk kütüphanesinin yıkılması, önündeki ve güneydeki yol aksının genişletilmesi ile kentin izleri ve özgün meydan ölçüleri değiştirilmiştir.

SONUÇ

Konya Kenti geçmişten günümüze tarih boyunca birçok uygarlığa ev sahipliği yapmıştır. Tarihsel olarak ciddi bir birikime sahip olan kent bu birikimi mimari ürünlere de yansıtmıştır. Özellikle Selçuklu döneminde başkentlik yapmış olan kentte döneme ait birçok yapı örneği bulunmaktadır. Kent Cumhuriyetle birlikte modernleşen yapısıyla yeni bir kimliğe bürünmüştür. O dönemi anlatan birçok yapı üretilmiştir. Kentin merkezinde farklı dönemlere ve farklı mimari akımlara ait örneklerin olması kentin kimliğinde önemli rol oynamaktadır. Modern yapılar diğer dönem yapılarıyla birlikte güzel bir uyumla kentin birçok noktasında var olmuştur. Modernleşme sürecinde, yapıların hem işlevlerinde çeşitliliğin arttığı hem de cephe tasarımlarında özgün yeni bir üslubun var olduğu görülmektedir. Modernizm ve modern mimari özgün kimliği ile

Türkiye Cumhuriyeti'nin 100. Yılında "Dünden Bugüne Türk Mimarlığı" Uluslararası Genç Araştırmacılar Sempozyumu

günümüz kentlerine değer kattığı söylenebilir. Yapıldığı dönemin özelliklerini yansıtan tarihi belge değeri olan bu yapıların korunması ve günümüze aktarılması oldukça kentsel hafıza yönü ile önemlidir. Ayrıca yıkılan yapıların yerine yapılması planlanması önemlidir.

KAYNAKÇA

- Alagöz, A. G. M., Semerci, F., & AYDIN, D. (2015). Anadolu'da modernizmin yerel açılımları: Konya'da üç yapı üzerinden örnekleme. *Türk İslâm Medeniyeti Akademik Araştırmalar Dergisi*, 10(19), 109-124.
- Aktin, S. (2020). Toplumsal bellek ve endüstriyel mekân: Antalya Pamuklu Dokuma Fabrikası örneği. *Sosyoloji Notları*, 4(2), 2-21.
- Assmann, J., & Tekin, A. (2018). Kültürel bellek: Eski yüksek kültürlerde yazı, hatırlama ve politik kimlik. *Ayrıntı Yayınları*.
- Canan, F. (2021). Konya'nın 1950 Sonrası Çağdaş Yapıları, Bölüm Adı:Konya Büyükşehir Belediyesi, Yayın Yeri:Yem, Editör:Armağan Güleç Korumaz, M. Feyza Yazar, Basım sayısı:1, Sayfa sayısı:267, ISBN:978-625-7008-40-2, Bölüm Sayfaları:140 -141.
- Connerton, P., & Şenel, A. (2014). Toplumlar nasıl anımsar?. *Ayrıntı*.
- Demirci, İ., Köseoğlu A., Kot, A. (1996). Medeniyetlerin Kavşak Noktasında Konya. Konya Büyükşehir Belediyesi.
- Ekenyazıcı Güney, E., & Tulum, H. (2018). Mimari belleğin yıkımı/ınşası üzerine: Bağdat Caddesi Küçükkağa Sokak örneği. *Tasarım ve Bellek Temalı Ulusal Tasarım Sempozyumu*.
- Haçerlioğlu, O. (2018). Felsefe sözlüğü. *Remzi Kitabevi, İstanbul*.
- Haçerlioğlu, O. (2007). *Toplumbilim Sözlüğü. Remzi Kitabevi, İstanbul*.
- Kanat, M., Yıldız, E., (2016). Konya Mevlana Tetkikleri Enstitüsü (İl Halk Kütüphanesi), Yayın Yeri:DOCO-MOMO 2016 Türkiye Mimarlığında Modernizmin Yerel Açılımları XII.
- Karpuz, H., Odabaşı, A., Köseoğlu, A., & Söğüt, B. (1998). *Fotoğraflarla Geçmişte Konya. Konya Çevre ve Şehircilik İl Müdürlüğü Arşivi*
- Konya Büyükşehir Belediyesi Arşivi
- Konya Karatay Belediyesi Arşivi
- Korumaz, M., (2021). Konya'nın 1950 Sonrası Çağdaş Yapıları, Bölüm Adı: Konya Devlet Güzel Sanatlar Galerisi (Kültür ve Turizm Müdürlüğü Eski Binası), Yayın Yeri:Yem, Editör:Armağan Güleç Korumaz, M. Feyza Yazar, Basım sayısı:1, Sayfa sayısı:267, ISBN:978-625-7008-40-2, Bölüm Sayfaları:172 -173.
- Koyuncu, A. (2013). Kimliğin inşasında kent: Konya örneği. *Akademik İncelemeler Dergisi*, 8(2), 155-179.
- Kuban, D. (2000). Tarihi çevre korumanın mimarlık boyutu: kuram ve uygulama. *Yapı-Endüstri Merkezi Yayınları*.
- Nesip Koçer Fotoğraf Arşivi
- Odabaşı, A. S. (1998). 20. yy. Başlarında Konya'nın Görünümü.
- Oral, M. (2021). Konya'nın 1950 Sonrası Çağdaş Yapıları, Bölüm Adı: Konya İl Halk (Eski) Kütüphanesi-Mevlâna Araştırmaları Enstitüsü, Yayın Yeri:Yem, Editör:Armağan Güleç Korumaz, M. Feyza Yazar, Basım sayısı:1, Sayfa sayısı:267, ISBN:978-625-7008-40-2, Bölüm Sayfaları:104 -105.
- Özönder, H. (2005). Dünden Bugüne Konya. Konya Büyükşehir Belediyesi Kültür Yayınları, (244).
- Önge M. (2017). Konya'nın Selçuklu Dönemi Mimari Mirası ve Günümüzdeki Durumu İle İlgili Notlar, [online], <https://www.arkitera.com/gorus/konyanin-selcuklu-donemi-mimari-mirasi-ve-gunumuzdeki-durumu-ile-ilgili-notlar/>, [Erişim Tarihi: 02.01. 2023].
- Önge, M. (2018). Tarihsel Süreçte Konya Kent Morfolojisinin Gelişimi.
- Şahin, S. T. (2022). 1930-1980 Yılları Arasında Üretilen Gaziantep Modern Mimarlık Yapılarının Cephe ve Kütle Özelliklerinin İncelenmesi (Master's thesis, Necmettin Erbakan Üniversitesi Fen Bilimleri Enstitüsü).
- Ünüber Ş., Sezgin M. (2016). Konya Turizm Rehberi. Konya Büyükşehir Belediyesi Kültür Yayınları: 334.
- Yıldız, E., & Sayar, G. (2016). Modernizmin mimariye yansımaları ve 20. yüzyıl Konya modern mimarlığı. *Online Journal of Art and Design*, 4(4), 63-89.

367

Türkiye Cumhuriyeti'nin 100. Yılında "Dünden Bugüne Türk Mimarlığı" Uluslararası Genç Araştırmacılar Sempozyumu

Yenice M. S., Çiftçi Ç. (2004). Kentsel Planlama Çalışmalarının Konya Kent Formunun Gelişimine Etkisi. Konya Kitabı VII, (365-377).

Web İletileri

URL 1:

<http://www.eskiturkiye.net/1996/konya-1970ler#lg=0&slide=0> [E.T. 19.01.2023].

URL 2:

[https://www.memleket.com.tr/d/other/konya-buyuksehir--\(2\).jpg](https://www.memleket.com.tr/d/other/konya-buyuksehir--(2).jpg) [E.T. 14.01.2023].

URL 3:

https://scontent.fkya21.fna.fbcdn.net/v/t31.181728/11053307_1636662063241351_764738859451600879_o.jpg?_nc_cat=105&ccb=17&_nc_sid=730e14&_nc_ohc=9rngxQnoUkAX9c1fc&_nc_ht=scontent.fkya21.fna&oh=00_AfBANKmoaggAlhoQ3yUDNS6qf-mdd0Z1zeKw2LW4Vmr3g&oe=63E-A6FC3 [E.T. 14.01.2023].

URL 4:

https://scontent.fkya21.fna.fbcdn.net/v/t31.181728/12967304_1719693238271566_1846254960754015161_o.jpg?_nc_cat=100&ccb=17&_nc_sid=730e14&_nc_ohc=UawoHNCOJe4AX_gYT5p&_nc_ht=scontent.fkya21.fna&oh=00_AfCXFH7F6FABORROFtwZLq8LW1ZAJRRumnrC_KiPOC3Q&oe=63EA5EFC

[E.T. 14.01.2023].

URL 5:

https://fastly.4sqi.net/img/general/width960/75002880_vUBzD4S1eoaWpVxQLg_R0VpWgEcGxO-Va4TFckR87fl.jpg [E.T. 14.01.2023].

URL 6:

368 https://fastly.4sqi.net/img/general/width960/84938851_cdLMW0ySQb71aMWHMRGRfR3fPfsaawQ-MuF_1UY-ph7A.jpg [E.T. 14.01.2023].

URL 7:

https://pbs.twimg.com/media/D_8JSufW4Alt1yH?format=jpg&name=medium [E.T. 15.01.2023].

URL 8:

<https://yandex.com.tr/harita/101474/konya/?l=stv%2Csta&ll=32.502987%2C37.871215&panorama%5Bdirection%5D=131.537203%2C1.133934&panorama%5Bfull%5D=true&panorama%5Bpoint%5D=32.502815%2C37.871211&panorama%5Bspan%5D=115.679057%2C60.000000&z=20.8>

[E.T. 14.01.2023].

URL 9:

https://www.google.com/maps/@37.8710934,32.5034128,3a,71.9y,25.29h,90.66t/data=!3m6!1e1!3m4!1sAwwGiOb7PwEku4PeML4_sgl2e0!7i13312!8i6656 [E.T. 16.01.2023].

URL 10:

<https://www.google.com/maps/@37.8711577,32.5034245,3a,68.9y,355.84h,92.28t/data=!3m6!1e1!3m4!1sdeaqtbHE4fsazWomqka-3Q!2e0!7i13312!8i6656> [E.T. 16.01.2023].

URL 11:

<http://www.dizgimizanpaj.com/wpcontent/uploads/2017/12/il-halk-bro%C5%9F%C3%-BCr-21.10.2014.pdf> [E.T. 14.01.2023].