

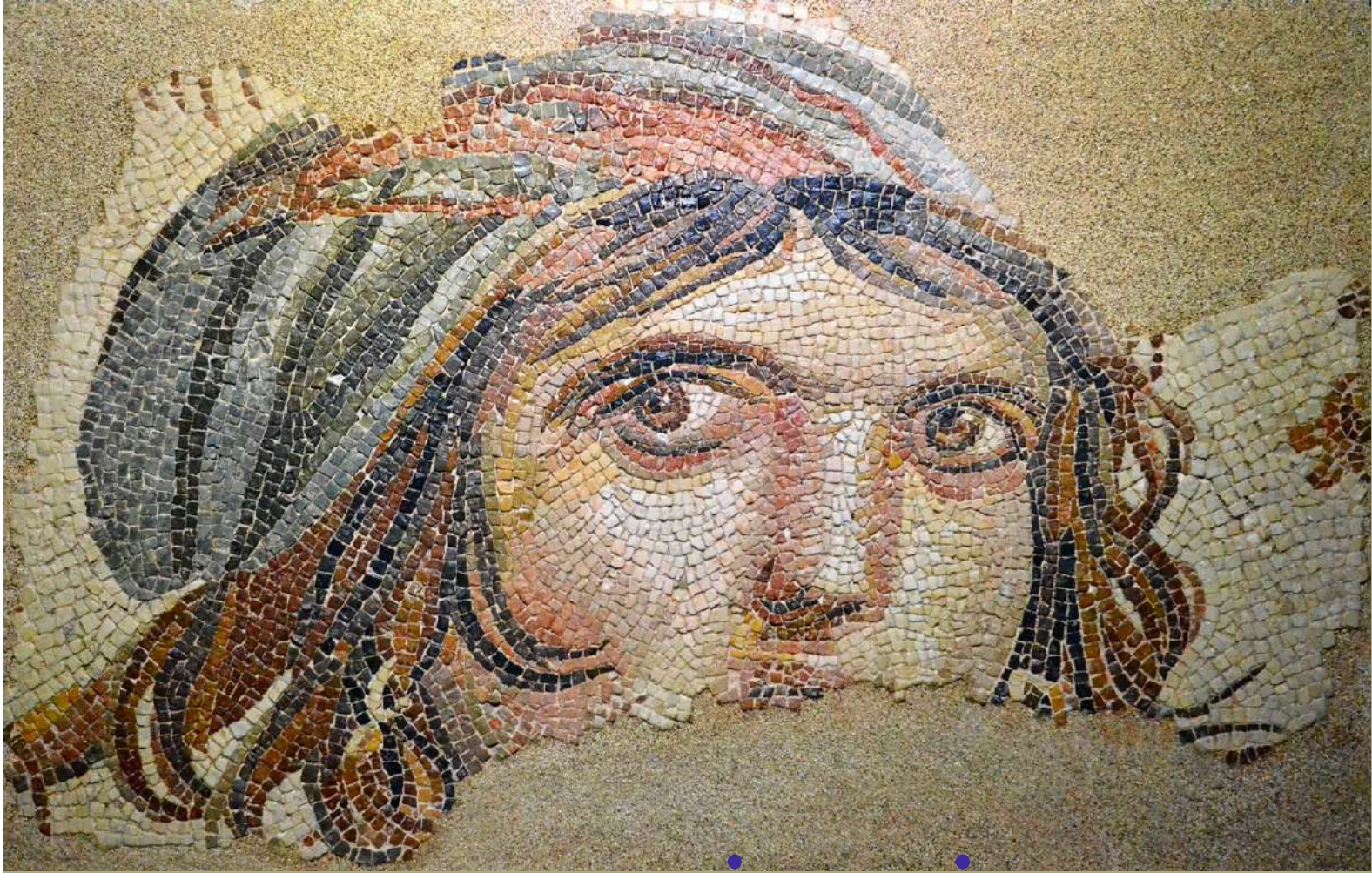
# ZEUGMA

I. ULUSLARARASI

## MULTİDİSİPLİNER ÇALIŞMALAR KONGRESİ

13-16 Eylül 2018

Gaziantep



## TAM METİN KİTABI

**Cilt-2**

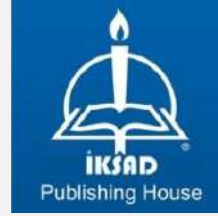
**Editörler**

**Dr. Ebru Gamze IŞIKSAÇAN**

**Dr. Esra MANKAN**

**ISBN 978-605-7510-60-0**

# KONGRE TAM METİN KİTABI



## ZEUGMA I. ULUSLARARASI MULTİDİSİPLİNER ÇALIŞMALAR KONGRESİ 13-16 Eylül 2018 Gaziantep

### Editörler

**Dr. Ebru Gamze IŞIKSAÇAN**

**Dr. Esra MANKAN**

**İKSAD YAYINEVİ®**

(TC. KÜLTÜR VE TURİZM BAKANLIĞI YAYINEVİ RUHSAT NUMARASI: 2014/31220)

TÜRKİYE

TR: +90 342 606 06 75 USA: +1 631 685 0 853

E-mail: info@iksad.com

www.iksad.org.tr www.iksadkongre.org

Dr. Ebru Gamze IŞIKSAÇAN - İstanbul Medipol Üniversitesi

**Cilt -2**

Bu kitabın tüm hakları İKSAD Yayınevi'ne aittir.  
Yazarlar etik ve hukuki olarak eserlerinden sorumludurlar.

**Iksad Publications - 2018©**

**Yayın Tarihi: 11.10.2018**

**ISBN – 978-605-7510-60-0**

## KONYA SİLLE TARİHİ YERLEŞKESİNDE TESPİT EDİLEN KORUMA SORUNLARINA YÖNELİK GENEL BİR DEĞERLENDİRME

Mustafa KORUMAZ<sup>1</sup> Armağan GÜLEÇ KORUMAZ<sup>1</sup> Melike Sıla ACAR<sup>2</sup>, Rumeysa TUNA<sup>2</sup>

<sup>1</sup>Konya Teknik Üniversitesi, Mimarlık Bölümü, <sup>2</sup>Selçuk Üniversitesi Yüksek Lisans Öğrencisi  
[mkorumaz@selcuk.edu.tr](mailto:mkorumaz@selcuk.edu.tr), [gulec.armagan@gmail.com](mailto:gulec.armagan@gmail.com), [msilaacar@gmail.com](mailto:msilaacar@gmail.com),  
[rumeysa\\_tunarc@hotmail.com](mailto:rumeysa_tunarc@hotmail.com)

### ÖZET

Sille tarihi kent yerleşimi Konya tarihi yönü ile önemli bir yere sahiptir. Sille tarihsel geçmişi, mimari ve kentsel zenginliği, geçmişteki çok kültürlü ve sosyal yapısı ve günümüze yansımaları itibariyle dikkat çekicidir. Yüklenmiş olduğu bu değerler sebebiyle özellikle 2000’li yıllardan itibaren koruma kent planları ve mimari projeler üretilmiş, tarihi kenti koruma çabaları başlamıştır. Koruma faaliyetlerinin başlangıcından günümüze kadar tarihi doku ile ilgili birçok farklılık aktiviteleri gerçekleştirilmiş, tarihi Sille’nin yeniden keşfedilmesi sağlanmıştır. Bu çalışmalar geçtiğimiz beş yıllık süreçte sonuç vererek, Sille önemli bir kentsel turistik merkez olmuştur. Sille tarihi kent dokusuna artan ilgi mimari koruma(ma) ve yeni yapılaşma taleplerini artırmış, gereksinim duyulan mekanlar kentsel planlar kapsamında karşılanmaya çalışılmıştır.

Hızlı yapılaşmalar ve restorasyon uygulamaları, ticari aktivitelerin gölgesinde gerçekleştirilen yeniden işlevlendirme çalışmaları kentsel koruma bağlamında birçok sorunu barındırdığı gözlemlenmektedir. Bu sorunlardan en önemlisi, tarihi dokunun bu uygulamalar sebebiyle özgün kimliğinden uzaklaşması ve Sille’nin bir tüketim nesnesine dönüşmesidir. Çalışma kapsamında, özgün Sille kent dokusundan örnekler verilerek, tarihi kent yerleşimindeki uygulamaların gözlemlenmesi ve örneklenmesiyle, amacından farklılaşan uygulamalara ve bunların etkilerine yönelik değerlendirmeler özgünlük kavramına atıfta bulunarak gerçekleştirilmiştir.

**Anahtar Kelimeler:** Konya Sille, Yeniden İşlevlendirme, Kentsel Koruma, Özgünlük

### 1.GİRİŞ

Koruma kavramı uluslararası düzeyde kabul görmesi, dünya genelinde konu ile ilgili farkındalığı artırmış, tarihi dokulara olan ilgiyi tetiklemiş, turistik aktiviteler hızlanmış, tarihi doku ve çevrelerde yoğun bir koruma aktiviteleri gerçekleştirilmiştir. Dünya genelinde kabul gören koruma kavramının içeriği, evrenselliği, sürdürülebilirliği, yasal düzenlemeleri, ekonomik problemleri ve sosyo-kültürel sonuçları günümüzde oldukça sık tartışılmaktadır. Tartışmaların içeriği koruma kavramından çok koruma aktivitelerinin niteliği ve bunların sonuçları tartışılmaktadır. Son 20 yıllık süreçte bilgiye ulaşmadaki kolaylıklar, bilginin evrensel düzeyde ulaşılabilirliği koruma uygulamalarının niteliğini artırsa dahi, henüz hedeflenen ve olması gereken niteliklere ulaşamadığı söylenebilir. Bir genel değerlendirme olarak, özellikle batı kültürü koruma kavramının önemini erken fark etmesi kentlerin sahip olduğu dokuların korunmasının önünü açmıştır. Bowitz ve Ibenholt (2009) çalışmasında, sonraki dönemlerde tarihi dokuya bakış açısının değiştiğini, ekonomik gelir kaynağı olarak görülen turistlerin dikkatini çekmek için tarihi dokunun bir tüketim nesnesi gibi görüldüğünü ve sadece turistlere hizmet eden objeler olarak algılandıklarını belirtmektedir. Turistik aktiviteler için kentlerde birçok konut yapısı kafeterya ve konaklama amaçlı fonksiyon değiştirilmiş ve kentlerin sosyal yapısı parçalanmıştır. Bu bağlamda kontrolsüz olarak artan turistik aktivitelerin yıkıcı bir etkiye sahip olduğu söylenebilir. Kentlerde meydana gelen ve kentlinin yaşamını olumsuz

etkileten kontrolsüz kalabalıklar sürdürülebilir bir kent varlığını tehdit etmektedir. Tarihi çevrenin sürdürülebilirlik kriterlerine göre onarımların yapılması yeni bir kavram olmasa dahi, bu kavram içerisinde yer alan tarihi çevrenin kapasitesi ve yeni fonksiyonların gelişiminin nasıl olması gerektiği halen tartışılan konulardandır.(Stubbs, 2004).

Küreselleşmenin sonucu ve tüketim nesnesi olarak niteliksiz gelişen kentlere alternatif olarak korunmuş tarihi kentler özgün mekanlar olarak hala dikkat çekicidir. Tarihi çevre koruma aktiviteleri içerisinde özgünlük kavramı doğrudan turizm içerisindeki önemli bir faktördür (Kolar ve Zabkar, 2010). Bozulmamış, dokunulmamış ve hakiki olarak tanımlayabileceğimiz özgünlük kavramı tarihi çevre koruma uygulamalarının sonuçlarının niteliğini belirleyen bir kavramdır(Handler, 1986). Bu kavram Türkiye’de gerçekleştirilen restorasyon ve koruma uygulamaları referanslı oldukça sık tartışılmaktadır. Koruma kavramının düşünsel gelişimi ve nitelikli uygulamalara sık rastlanan Avrupa kentlerinde kusursuz bir özgünlük kavramının tamamen oturduğu söylenemez. Avrupa kentlerinde sık gördüğümüz uzmanların sık karşı çıkmalarına rağmen, kitlesel tüketimin metalaşması sonucu çok miktarda taklit uygulamalara rastlamak mümkündür (MacIntosh ve Prentice, 1999). Bunlar çevrenin özgünlüğüne doğrudan zarar vermesine rağmen, uygulamaların nitelikleri de göz önüne alınarak eleştirilerin yine sınırlı kaldığı gözlemlenebilir.

Günümüzde planlama politikası üretenler tarihi dokunun ve çevrenin korunması güncel hayata katılması için ekonomik kazançlar ile kültürel değerler arasında bir denge kurarak karar üretmelidirler. Doku içerisinde rant kaygıları sebebiyle fazla alan kullanımına yönelik baskılar, özgün ekonomik yapının bozulması, tarihi dokunun devamlı tüketilerek sahip olduğu değerlerin göz ardı edilmesi, bu çevrelerin sadece gezinti amaçlı kullanılacak mekanlara dönüştürülmeleri sürdürülebilir bir yaklaşımlar olmadığı söylenebilir. Bu kontrolsüz canlandırmalar tarihi dokunun yönetilebilirliğini zedelemektedir (Strange, 1997).

### 2. TÜRKİYE’DE KORUMA SORUNLARINA GENEL BAKIŞ

ICOMOS Türkiye 2013’de sunduğu Mimari Mirasın Koruma Bildirgesinde:

*"Kültürel miras, insanoğlunun, toplumların ve toplumu oluşturan kültür gruplarının varlığının, kimliğinin ve sürekliliğinin simgesi ve kanıtıdır. Somut ve somut olmayan kültürel miras, tarihsel belgesel, estetik-sanatsal, simgesel, sosyal, ekonomik, dini ve manevi ve hatta politik değerler içerir. Yenilenemez bir kaynak olan kültürel mirasın, toplumumuz için önemli değer olan "emanet" kavramıyla özdeşleştirilerek içerdiği tüm değerleriyle birlikte gelecek nesillere aktarılması toplumsal bir sorumluluktur"* tanımlamasını yapmaktadır. Bu değerlendirme genel anlamda ülkemizdeki koruma kavramı ile ilgili yaklaşımları ve içindeki sorunları kapsamaktadır. Şu anda Türkiye’de tarihi yapıların korunmalarının gerekliliği kabul görmüş bir düşünce olsa da, tarihi binaya olan bakış açısının henüz hak ettiği oranda hassas olmadığı söylenebilir. Tarihi binanın sahip olduğu değerlerin farkında olmadan gerçekleştirilen uygulamalarda yapının sadece tüketim nesnesi olarak görüldüğü sonucuna varılmaktadır. Bu sebeple tarihi yapıya uygulanan müdahalelerin sınırları, yapı özgünlüğünü tehdit edecek boyutlara ulaşmıştır. Tarih yapının ise yeniden üretilemeyen nesnelere olması sebebiyle neden olunan hasarlar geriye dönülemez şekilde tahribata neden olmaktadır. Bu tahribatları bazı durumlarda üzerinde çok düşünülen ve meslek adamlarınca karar verme süreci yaşanan koruma planları ve kent imar planları ile de yapılar tehdit altında kalmaktadır. Bu planların korunacak yapılar ve kentsel çevreler referanslı olmaması, yoğun yeni yapılaşmaları tetiklemeleri, birçok durumda nitelikli kentsel çevrelerin yıkımını teşvik etmeleri sebebiyle kentsel ölçekte kent dokusunu tahrip etmektedirler. Bunun gibi kent planları tarihi yapıların özgün fonksiyonu haricinde

kullanımlara izin vermesi, bazı durumlarda tarihi yapının sahip olduğu mekan potansiyelinden fazla fonksiyonun yüklenmesi sebebiyle tarihi dokularda tahribatlar gözlemlenmektedir.

Tarihi yapı ve çevrelerin onarımlarına son 10 yıllık periyotta sağlanan katkıların olumlu olduğu gözlemlenmektedir. Kültür Bakanlığı tescilli binalar için ayırdığı proje ve uygulama yardım fonları mal sahiplerine önemli katkı sağlamaktadır. Bununla beraber tüm iller sınırları içerisindeki emlak vergilerinin bir bölümünü (%10) tarih yapı stokunun yaşatılması için kullanma zorunluğu, koruma uygulama aktivitelerini tetiklemiştir. Buna rağmen ülke genelinde koruma uygulamalarına ayrılan miktarların yeterli olmadığı söylenebilir. Bununla beraber restorasyon uygulamalarının güncel yapı uygulamalarına oranla pahalı olması ve mal sahiplerinin kendi imkanları ile onarımları gerçekleştirememesi yapıların uzun yıllar kaderine terk edilmesine neden olmaktadır. Mal sahipleri ise bu tür binaları güncel hayata dahil etmek için mülklerini satma, kiraya verme, yüksek gelir beklentisi ile yeni bir fonksiyon verme arayışına gitmektedir. Bu konu ile ilgili olarak ise Yücel (2005) ekonomik bir getirisi olmadan tarihi alanlarda mülk sahiplerinin yatırım yapmak istememesi üzerine değerlendirmeler yapmaktadır. Yazar ilgili çalışmasında; koruma alanı dışındaki alanların işgücü maliyetinin düşük olması ve insan ürünü kaynaklara daha kolay ulaşım vb. konularda avantajlı olmaları, ekonomik kaynakların bu alanlara yönlendirilmesine yol açtığını vurgulamaktadır. Bu değerlendirmeler halen Türkiye'deki koruma uygulamalarının önündeki ekonomik engellerdendir.

Ülkemizdeki koruma uygulamaları gözlemlendiğinde hala sosyal sorunları barındırdığı gözlemlenmektedir. Özgün kent dokusu ve bu dokuda yaşamını sürdüren halk düşünülmeden üretilen projelerde veya kaderine terk edilen alanlarda, özgün kentli tarihi dokuyu terk etmekte ya düşük gelir grubuna sahip halk ile sosyal değişim yaşanmakta veya yeni fonksiyon seçimleri ile tarihi dokunun kaldıramayacağı fonksiyona maruz kalmaktadır. Koruma kararlarının ilgili bölgedeki sosyal dokuyu da koruyacak nitelikte ve hassasiyette henüz olmadığı uygulamalar gözlemlendiğinde söylenebilir.

### 2. SİLLE YERLEŞİMİ VE KORUMA UYGULAMALARINDA KARŞILAŞILAN GÜÇLÜKLER

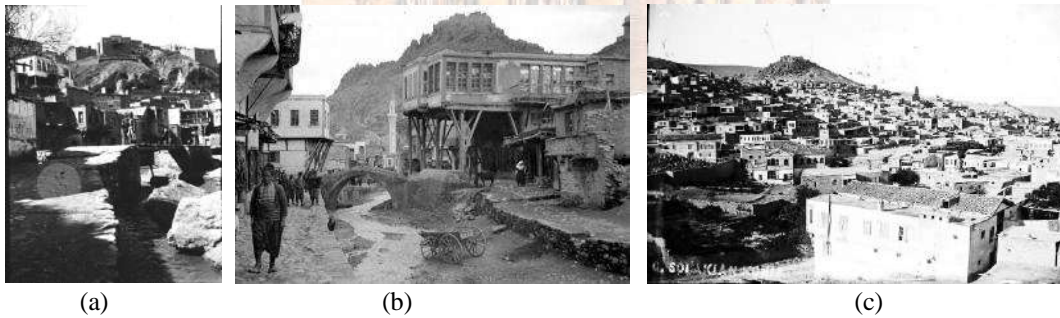
Sille; İç Anadolu bölgesinde, Konya kent merkezinin 8 km. kuzeybatısında kurulmuş tarihi bir yerleşimdir. Yakın geçmişte Türk- Rum halkı inanç ve geleneklerinin bir arada yaşatıldığı küçük bir yerleşim yeridir (Nas, 2013). 5000 yıllık tarih içerisinde Rum, Bizans, Selçuklular ve Osmanlı Devleti olmak üzere birçok medeniyete ev sahipliği yapmış olan Sille, yakın tarihe kadar Müslüman ve Gayri Müslim halkın bir arada yaşadığı kültürel çeşitliliğe sahip olan önemli bir yerleşimdir (Erdem vd., 2010). Hristiyanlık döneminde Roma-Kudüs yol hattında ve kutsal hac yolu üzerinde, Selçuklu ve Osmanlı döneminde ise tarihi İpek ve Baharat yolu üzerinde bulunan Sille, önemli dini ve ticaret yolları arasında bulunmaktadır. Yakın tarihe kadar sillede aktif bir ticaret hayatının olduğu, halıcılık, çömlekçilik, bağcılık, taş işçiliği, mumculuk gibi mesleklerin yaygın olduğu bilinmektedir. Mübadele sonrasında Sille'de hızlı bir nüfus azalması yaşanmış, Rumlardan kalan yapılar kaderine terk edilmiş ve Sille gün geçtikçe harabe bir görünüm kazanmıştır (Aklanoğlu, 2009). Sille kent yerleşiminin kuzey ve güneyinde bulunan dağların arasına yerleşmiş sanki amfi tiyatroyu andıran bir yerleşim karakteri mevcuttur (Çavuşoğlu, 1998; Sarıköse, 2008). Sille özgün konut dokusu, mimari yapısı, ekolojik özellikleri, yerel halkın kültürel özellikleri ile önemlidir. Bu niteliklerinden dolayı kültür turizminin aktif olarak gerçekleşebileceği nitelikli bir yerleşim yeridir (Ertaş, 2014; Taş 2015).

### 3. SİLLEDEKİ KORUMA UYGULAMALARINA GENEL BİR BAKIŞ

Sille özellikle Bizans ve Osmanlı dönemine ait eserleri barındırmaktadır. Önemli anıtsal eserler, camiler çeşmeler, köprüler ve evler bulunmaktadır. Sille'nin bu potansiyelinden dolayı korunması gerektiği özellikle 1995 yılından itibaren yasal olarak da garanti altına alınmıştır. Bu tarihten itibaren yapılan koruma planlarında Sille'nin karakteristik niteliklerinin korunması, yaşam koşullarını iyileştiren çözüm üreten ve geçmişte olduğu gibi kentli ile iç içe bir yerleşim hedeflenmişti (Çiçek, 1998). 1995 tarihinde Konya Kültür ve Tabiat Varlıklarını koruma kurulu eski antik yerleşim yeri olan Aya Eleni Kilisesi, manastır ve mezarlıkların bulunduğu güney yamaçlar I. Derece Arkeolojik Sit Alanı, esas yerleşim alanı ise Kentsel Sit Alanı olarak tescil edilmiş ve koruma amaçlı imar planının yapılması kararına ulaşılmıştır. 2001 yılında koruma amaçlı imar planı yürürlüğe girmiş ve bu kapsam içerisinde uygulamalar gerçekleştirilmiştir. Koruma amaçlı imar planı yapıldıktan sonra, geçiş dönemi yapılaşma koşulları ile tescilli taşınmaz kültür varlıklarına, tescilli yapıların onarımına ilişkin hükümler, kentsel sit alanında yeni yapılanmaya, yapı öğelerine ilişkin hükümler ile sokak ve meydan düzenlemesine ilişkin hükümler yer almaktadır (Öztürk 2007). 1995 yılında koruma altına alınmış olmasına rağmen yeni plan 6 yıl sonra yürürlüğe girmiştir. 6 yıl boyunca ise geçici yapılaşma koşullarına göre kararlar üretilmiş, kentli bu durumdan oldukça rahatsız olmuştur. Sonraki yıllarda ise Sille Koruma Amaçlı İmar Planı 2001 yürürlüğe girmiştir (Karpuz 1999) (Resim 1-2-3-4).



**Resim 1.** Sille Hava Fotoğrafı ve Kent Dokusu (googlecarh 10.10.2018)



**Resim 2.** Sille Tarihi Kent Görünümü. Yaklaşık 1905 yılları. (Selçuklu Belediyesi Arşivi)



**Resim 3.** Sille Genel Genel Görünümü (Ak Mahalle) **Resim 4.** Sille Genel Genel Görünümü (Hükümet Caddesi).

Sille’de gereksinim duyulması üzere yeni bir imar planı çalışması yapılmış ve uygulamalar güncel plana göre yapılmaktadır. Günümüzde Sille gözlemlendiğinde gün geçtikçe özgün kent dokusundan uzaklaştığı gözlemlenebilmektedir. 1995 yılından beri planlı bir yerleşim yeri olan Sille’nin günümüzdeki durumu gelecek adına kaygı vericidir. Sille geneline hakim rant kaygısı tarihi dokunun tüketim nesnesi olarak kullanılması mülk sahipleri ve kiracıların kontrol dışı bir alan kazanma yarışına konu olmuştur. Bu yarış Sille’nin özgün dokusunu oldukça zarar vermektedir.

Sille’de açık bir şekilde gözlemlenen koruma problemlerini şu ana maddeler şeklinde toparlanabilir:

### 3.1. İmar Planlarının Yorumlanmasından Kaynaklanan Problemler

Sille ile ilgili koruma amaçlı imar planları genel olarak incelendiğinde tescilli yapıların hassas bir şekilde koruma altında alındığı, onların mevcudiyetlerinin garanti altına alındığı söylenebilir. Fakat tescilli konutlar haricinde, özgün, kent dokusunu oluşturan, cephe karakterleri ve mimari geometrileri yönü ile Sille kent dokusu için önemli yapıların tescilli yapılar kadar özenli korunmadıkları hatta yıkılıp yeniden yapılabildikleri gözlemlenmektedir. Bu kapsamda planın kent dokusunun bütüncül ele alınmadığı söylenebilir. Tescil haricinde birçok konut yıkılıp yerine dış cephesi eskisine benzer ama modern taşıyıcı mekanlar üretmektedirler. Böylelikle kent dokusunun özgünlüğü zedelenmiş olmaktadır. ICOMOS Bugra Tüzüğünde (2013) “*aynı kapsamda tarihin bir döneminde var olan ancak, günümüzde yok olmuş ve çevresel bağlamı değişmiş bir yapının, yeniden inşa edilmesi, savaş vb. bir durum söz konusu değil ise, koruma uygulaması olarak kabul edilemez. Bu konularda yasalar, yönetmelikler ve ilke kararlarında var olsa dahi ve yenileme başlığı altında mimari kültür mirasının yok edilmesine ve yanıtıcı sonuçların ortaya çıkmasına neden olan hükümlerin ve uygulamaların doğruluğundan bahsedilemez.*” Olarak rekonstrüksiyon uygulamalarındaki düşünsel kayma hakkında değerlendirmeler yapar. Yani bütüncül ele alınmayan tarihi dokunun, bir bölümünün yıkılmasında ve yeniden yapılmasında kent dokusunun özgünlüğü noktasında planlama tarafsız kalıyor veya yıkımların önünü açıyor ise planlamadaki yaklaşım farkını ortaya koyar. Yıkılıp yeniden yapma uygulamaları istisnai durumlar haricinde tercih edilmemelidir. (UNESCO 1996). Koruma uygulamalarından rekonstrüksiyon, ihtiyatlı yaklaşım ve genellikle ilk seçenek olarak tercih edilmeyen bir uygulama olarak bilinse de şehirlerimizde oldukça sık karşılaşılmaktadır. Yapının çeşitli yöntemlerle rehabilite edilmesi çözümsüz durumlarda rekonstrüksiyona başvurulması tercih edilen bir yaklaşımdır. Fakat sille genelinde planla belirlenen korunacak yapı statüsü bu tür rekonstrüksiyonların önünü açmakta, yenine dış cephe karakteri özgün yapı ile aynı olmasını zorlayarak yıkımları güvence altına almaktadır. Yeniden yapılan binalarda ise

tasarım, işçilik ve yapı detaylarındaki farklılıklardan dolayı hiçbir zaman özgün yapılaşmanın sahip olduğu değerleri taşımayan binalar üretilmektedir. Birçok durumda ise bu tür yapılar rölöve projeleri alındıktan sonra yıkılabilmekte fakat yapımına yönelik her hangi bir bağlayıcı karar bulunmaktadır (Resim 5,6,7,8.).



**Resim 5.** Yıkılmadan Önce Yapı (29560 Ada 21 Parsel)



**Resim 6.** Yıkıldıktan Sonra Yapının Durumu



**Resim 7.** Yıkılmadan Önce Yapı (29556 Ada 2 Parsel)



**Resim 8.** Yıkıldıktan Sonra Yapının Durumu

### 3.2. Ticari Aktivitelerin Artışından Kaynaklanan Problemler

Gözden düşmüş ve önemli oranda kentsel donatılarını kaybetmiş tarihi kent dokularının yeniden cazibe merkezi olmasında, bu bölgelerdeki ticari faaliyetlerin canlandırılması yerel ekonominin canlanması adına önemlidir. Oldukça kaderine terk edilmiş kentlerin yeniden inşasında kullanılacak ilk yatırım maliyetinin belirli bir periyotta geri kazanımının beklenmesi genel olarak kabul edilebilmektedir. Konu ile ilgili olarak Rypkema (2008) kültürel mirası korumanın ölçülebilir ekonomik etkilerinin en temel 5'ini şöyle sıralamaktadır:

- Meslek ve hane halkı gelirindeki artış
- Şehir merkezinin yeniden canlandırılması
- Kültür turizminin sağlanması
- Emlak değerinin artması
- Küçük işletme geliştirme faaliyetlerinin artışlar.

Tarihi kentteki ekonomik gelirlerin yükselmesi kentin hızlı endüstrileşmesi ve tüketilmesine neden olmaktadır. Hızlı endüstriyelleşme ise tarihi alanlarda, yapıların tehdit edilmesi, fiziksel olarak değerinin azalması, hasar görmesi, hatta yıkılması gibi çeşitli negatif etkilere sebep olabilmektedir. (ICOMOS,1987). Bu kapsamda Sille tarihi kent yerleşkesi değerlendirildiğinde, ilk planlamada yerel



ekonominin canlanması için teşvik edilen ticari faaliyetler günümüzde kontrolü kaybetmiş durumdadır. Sille'nin sahip olduğu değerlerin tamamı göz ardı edilerek, tarihi doku ve mekanlar bir tüketim nesnesi gibi görüldüğü bir çehreye dönüşmüştür. Kiracı ve mal sahiplerinin ticari işletmeye dönüştürdüğü mekanlardaki rant beklentisinin yükselmesi ilgili mekanların en üst seviyede kullanımına işletmeleri yönlendirmiştir. Alan artışına paralel kazancın artması, işletmeleri izinsiz imalatlar yapmaya, alan kazanımına yönelik ekler yapmaya, toprak dam, teras balkon izinsiz kapatmalara ve kullanımlara neden olmuştur (Resim 9,10,11,12). Hane halkının gelirleri yükselmiş, arsa ve emlak fiyatları yükselmiş, kültürel turizm gelişmiş, küçük işletmeler canlanmış ve Sille'de yatırım yapmışlardır fakat özgün kent dokusu gün geçtikçe açık bir şekilde değişmektedir.



Resim 9. Ticaret için fonksiyon ve kimlik değişimi



Resim 10. Ticari faaliyetler için kimlik değişimi



Resim 11. İzinsiz ek tasarımlar



Resim 12. İzinsiz teras kullanımları

### 3.3. Turizm aktiviteleri ve Sosyal Dokunun Değişiminden Kaynaklanan Problemler

ICOMOS (1999) dünyanın en büyük ekonomik sektörlerinden birisi olan turizm, koruma uygulamaları için fon yaratması, toplumun eğitilmesine katkı sağlaması, başarılı bir şekilde yönetildiğinde bölgesel ve ulusal ekonominin gelişmesinde etkili bir faktör olduğunu belirtmektedir. Turizm ile ilişkilendirilebilecek en önemli anahtar kavramlardan biri ise, endüstriyelleşme sonrası çıkmış olan serbest zaman kavramıdır. (Gazzola, 1969). Son yıllarda sadece günlük hayattan kaçma arzusuyla değil, aynı zamanda serbest zamanını güzel bir şekilde geçirme ihtiyacı turizm aktivitelerini artırmıştır (Cioban,Slusariuc, 2014). Günlük hayattan kaçmak ve hoş vakit geçirmek isteyen insanlar tarihi alanlara akın etmekte ve serbest vakitlerini bu gibi yerlerde değerlendirmektedir. Tarihi kentler ise bu turizm talebine cevap verecek şekilde yeniden bir strateji geliştirmeleri gerekmektedir. Eğer tarihi binaların kapasitesinden fazla alan kullanımı olduğunda yapıların birçok nedenle zarar görmesine neden olacaktır(Uygur ve Baykan, 2007).

Turizmin yakından bağlantılı olduğu bir diğer durum, sosyal yapıdaki değişimdir. Bu konuda ICOMOS (1999) yılındaki bildirgesinde konuya yönelik: “Aşırıya kaçan veya kötü yönetilen turizm ve turizme bağlı yapılaşma, kültürel mirasın özgün yapısını, bütünlüğünü ve önemli özelliklerini tehdit edebilir. İstenmeyen değişimler sonucu, yerin ekolojik düzeni, ev sahibi topluluğun kültür ve

*yaşam üsluplarının yanı sıra, ziyaretçinin yer ile ilgili deneyimi de değer yitirebilir. Turizm ev sahibi topluluğa yararlar sağlamalı, onlara kültür miraslarını ve kültürel geleneklerini korumaları ve sürdürmeleri için olanaklar sunmalı; onları bu yolda heveslendirmelidir.” (ICOMOS,1999) Rahatsızlığa mahal verebilecek her çalışma, ekonomik ve sosyal yapıdaki tüm değişiklikler, doğal yerleşimleri içerisindeki sakinlerin entegrasyonunu sağlamak amacıyla dikkatlice kontrol edilmelidir. (UNESCO,1976; Civelek, 2014).*

Sille özelinde ise; son 10 yılda Sille önemli bir cazibe merkezi olmuştur. Yoğun ticaret kullanımı, hafta sonlarında özellikle yerel turistler kentte sürekli oturan halkı rahatsız etmiş ve Silleyi terk etmişlerdir. Mevcutta 10 yıl öncesine göre kıyaslandığında özgün Silleli nüfusun tarihi merkezi terk ettiği, bu terkler neticesinde yerine civar köylerden yerleşimlerin olduğu bilinmektedir. Aşırı talep özgün kentlinin üzerinde taşınma baskısını kurmuş ve bunda da başarılı olmuştur (Resim 12-13).



**Resim 13.** Aşırı Kullanılan Hükümet Caddesi



**Resim 14.** Talepleri karşılayabilmek için yola konulan masalar.

### 3.4. Uygulamalarla Alakalı Problemler

Başarılı bir koruma faaliyeti başarılı bir uygulama sürecinin ve hassasiyetinin ürünüdür. Korumacı uzmanlar için önemli ana fikirleri barındıran 1964 Tarihli Venedik Tüzüğü'nde koruma uygulamalarında istisnai durumlar söz konusu olmadıkça tarihi yapının özgün parçalarının değiştirilmesine karşı çıkmakta, kültle ve renk ilişkilerini değiştirecek eklentilerin yapılmaması gerektiğini vurgulamakta ve tarihi yapının bütünlüğünün korunması gerektiğini vurgulamaktadır. Bu kapsamda Sille tarihi yerleşkesinde tek yapı ve kentsel ölçekte bütünlüğünü kaybedilmeye başlandığı söylenebilir.

Yapı ölçeğinde yapılan uygulama hatalarının birçoğu, tarihi kentin niteliğini farkına varmadan hızlı ve özensiz üretilen imatları kapsamaktadır. Özellikle Sille taşı cephe kaplama uygulamaları kent dokusu ile bütünleşmeyen dekoratif uygulamalardır. Halbuki özgün sille taş örgü sistemleri kentin devam eden bir zanaat kültürüdür. Bunu değiştirilmesi özgün dokuyu bozacak niteliktedir. Tarihi alanlar ve çevreleri, her türlü hasara, özellikle de uygun olmayan kullanım, gereksiz ve yanlış ekler, özgünlüğü zedeleyecek hassas olmayan değişiklikler, kirlilikten kaynaklanan hasarlara karşı etkin biçimde korunmalıdır.

Kentsel ölçekte tarihi doku içerisinde olmayan çok miktarda uygulamalar gözlemlenmiştir. Geniş yolların açılması, kent merkezinden uzak ve kullanılmayan geniş oto parkların düzenlenmesi, arazide bilinciz düzenlemeler neticesinde yapımı zorunlu olan istinat duvarları uygulama hatası olarak görülebilir. Tarihi kasaba veya kent içerisinde trafik kontrol edilmelidir ve park alanları planlanmalıdır böylece trafik tarihi dokuya ve çevresine zarar vermeyecektir. Kentsel ve bölgesel planlama büyük otoyolların inşasını sağladığında, yollar tarihi kasaba veya kenti yarıp geçmemeli fakat onlara ulaşımı geliştirmelidir (ICOMOS,1987) Ancak, hızla ziyaretçi artışına maruz kalan Sille'de, özgün topoğrafyaya uyumsuz ulaşım aksları geliştirilmiştir tarihi dokuya hasar vermektedir. Toplu taşıma ve özel araçların tarihi doku içerisine taşınması dolayısıyla yollar taşıt ağırlıklı olarak biçimlenmiştir ve trafik kontrolü sağlanamamaktadır (Resim 15,16, 17,18).

. Tarihi alanlar ve çevreleri, direkler, elektrik ya da telefon kabloları, televizyon antenleri, büyük boyutlu reklam tabelalarının yol açtığı çirkinliklerden korunmalıdır. Mevcut olan yerlerde kaldırılması için, uygun ölçüler alınmalıdır. Afişler, neon tabelalar, diğer türde reklamlar, ticari tabelalar, sokak kaplamaları ve mobilyaları, çok büyük bir özenle planlanmalı ve kontrol edilmelidir ki böylece, bütünlü uyumlu bir hale gelmesi tercih edilmelidir. Tarihi alanlar ve çevreleri, direkler, elektrik ya da telefon kabloları, televizyon antenleri, büyük boyutlu reklam tabelalarının yol açtığı çirkinliklerden korunmalıdır. Mevcut olan yerlerde kaldırılması için, uygun ölçüler alınmalıdır. Afişler, neon tabelalar, diğer türde reklamlar, ticari tabelalar, sokak kaplamaları ve mobilyaları, çok büyük bir özenle planlanmalı ve kontrol edilmelidir. (UNESCO,1976) (Resim 19, 20, 21)



**Resim 15.** Özgün olmayan betonarme üzeri taş kaplama



**Resim 16.** Özgün dokuda olmayan taş kaplama



**Resim 17.** Çok araçlık otopark.



**Resim 18.** Tarihi dokuda geniş otopark özgün yapıyı bozar



**Resim 19.** Kaderine Terk Edilen Binalar.



**Resim 20.** Bakım gerektiren binalar.



**Resim 21.** Harabe şekilde duran köşe kolonu.

### 5. Sonuçlar

Bir tarihi doku ile üretilen müdahale kararları o yapının özgün dokusunu tahrip edecek nitelikte olmamalıdır. Sille kent dokusu planlama kararları ile özgün kent dokusunu değiştirecek niteliktedir. Yıkımları teşvik etmemeli, özgün yapı dokusu korunmalı ve bunlar sadece bina düzeyinde olmayıp, özgün yol, peyzaj, kentsel mobilya düzeyine kadar ele alınmalı.

Bir tarihi dokuya kaldırılabileceğinden fazla bir yük yüklenmemelidir. Aşırı nüfus artışları, aşırı taşıt yoğunluğu tetiklenmemelidir. Sille bu bağlamda sürdürülebilir bir yaklaşıma sahip değildir.

Koruma amaçlı imar planları nitelikli mimari eserlerin ticari fonksiyonlarla kullanılmasını kolaylaştıran kararları sınırlandırılmalıdır. Özellikle tarihi konutların ticari mekanlar olarak yeniden işlevlendirilmesinin önü plan kararları ile sınırlandırılmalıdır.

Sille’de özgün fonksiyonu konut olan binaların ticari faaliyetlerde kullanılması gözlemlendiğinde: Özgün kentli her zaman taşınma baskısı altında kalmaktadır. Sillelilerin Sille’yi terk etmesi buna örnektir. Binlerce gününbirlik turistlerin aşırı kalabalık etmesi gibi kent yoğun nüfus baskısı altındadır. Özellikle hafta sonları sille kent merkezine yoğun taşıt baskısı altındadır. Sille dokusu gibi özgün kent mekanları da rant kaybı sebebiyle acımasızca değiştirilmektedir.

Mevcut durumu ile Sille kent merkezindeki koruma uygulamaları uzun vadede sürdürülebilir değildir. Sille kent merkezinde fonksiyon değişiklikleri ivedilikle sınırlandırılmalıdır. İzinsiz ve imar planına aykırı yapılaşmalar kolluk güçleri tarafından daha özenli denetlenmelidir. Sosyal değişim yaşanmış olmasına rağmen özgün Sillelilerin bu yerleşkeye yeniden gelmelerini sağlayacak tersine göç politikaları üretilmelidir. Özgün Sille yaşam tarzı, folklor ve kültürünü yaşatacak aktivitelere kent içerisinde yer verilmelidir. İmar planları, restorasyon hataları gibi teknik konular karar vericiler tarafından ivedilikle ele alınarak, özgün kent dokusunu koruyacak nitelikte revizyonlarının yapılmasına gayret edilmelidir. Spekülatif rant artışını tetikleyen her türlü izin, plan kararı ve uygulama mutlaka kontrol altına alınmalıdır.

### KAYNAKLAR

- Aklanoğlu, F., 2009. Geleneksel Yerleşmelerin Sürdürülebilirliği ve Ekolojik Tasarım: Konya-Sille Örneği, Doktora Tezi, Ankara Üniversitesi, Fen Bilimleri Enstitüsü, Ankara.
- Bowitz, E., & Ibenholt, K. (2009). Economic impacts of cultural heritage—Research and perspectives. *Journal of cultural heritage*, 10(1), 1-8.
- Charter for The Conservation of Historic Towns and Urban Areas (Washington Charter 1987)  
Adopted by ICOMOS General Assembly In Washington, DC, October 1987.
- Cioban, G.L, Slusariuc, G.C, (2014), The Effect Of Leisure Time On Touristic Resources and on The Quality Of Life, Ecoforum [Volume 3, Issue 1 (4)
- Civelek, A . (2014). Turizmin Sosyal Yapıya Ve Sosyal Değişmeye Etkileri, Selçuk Üniversitesi Sosyal Bilimler Meslek Yüksekokulu Dergisi, 13 (1-2), 331-350
- Çiçek, L.G. (2010), Kentsel Sit Alanlarında Alan Yönetimi “Sille (Konya) Örneği”, Yüksek Lisans Tezi Şehir ve Bölge Planlama, Gazi Üniversitesi FBE, Ankara
- Erdem R., Yıldırım H., Çiftçi Ç., Dülgerler O. N., Çıbıkdiken A. O., Levend S., ve Erdoğan A., (2010), Sille, Bir Koruma Geliştirme Planı ve Sonrası, S.Ü. Müh.-Mim. Fakültesi Dergisi, 25, 2
- Ertaş, Ş., (2014). Sürdürülebilir Kültür Turizm Bağlamında; Sille Yerleşkesi, Erdoğan, E. (editör) , Sille Düşleri İmgeler-Semboller-İzler, 37-47, Konya.
- Gazzola, P, (1969)The Past in the Future, ,International Centre For the Study of The Preservation and The Restoration of the Cultural Property, Rome

- Handler, R. (1986). Authenticity. *Anthropology today*, 2(1), 2-4.  
[http://www.icomos.org.tr/Dosyalar/ICOMOSTR\\_0623153001387886624.pdf](http://www.icomos.org.tr/Dosyalar/ICOMOSTR_0623153001387886624.pdf) (Erişim Tarihi 12.09.2018)
- ICOMOS 2013 Türkiye Toplantısı Sonuç Bildirgesi
- International Charter For The Conservation And Restoration of Monuments And Sites (The Venice Charter 1964) Adopted by ICOMOS in 1965.
- International Cultural Tourism Charter Managing Tourism at Places of Heritage Significance (1999) Adopted By ICOMOS At The 12th General Assembly İn Mexico, October 1999.
- Kolar, T., & Zabkar, V. (2010). A consumer-based model of authenticity: An oxymoron or the foundation of cultural heritage marketing?. *Tourism management*, 31(5), 652-664.
- McIntosh, A. J., & Prentice, R. C. (1999). Affirming authenticity: Consuming cultural heritage. *Annals of tourism research*, 26(3), 589-612.
- Öztürk, M., Kentsel Sit Alanlarında Geçiş Dönemi Yapılaşma Koşulları Sorunsalı Gündül Ve Sille Örneklerinde İrdelenmesi, Gazi Üniversitesi Fbe, Ekim 2007 Ankara.
- ICOMOS, (1976), Recommendation Concerning The Safeguarding And Contemporary Role Of Historic Areas, The General Conference Of The United Nations Educational, Scientific And Cultural Organization, Meeting Nineteenth Session, Nairobi, November 1976
- Rypkema, D., (2008), Global Urban Development Magazine Volume 4 Issue 1, August 2008.
- Sarıköse, B., 2008. Osmanlı Döneminde Sille, Doktora Tezi, Selçuk Üniversitesi, Sosyal Bilimler Enstitüsü, Konya.
- Strange, I. (1997). Planning for change, conserving the past: towards sustainable development policy in historic cities?. *Cities*, 14(4), 227-233.
- Stubbs, M. (2004). Heritage-sustainability: developing a methodology for the sustainable appraisal of the historic environment. *Planning Practice and Research*, 19(3), 285-305.
- Taş, A., (2015), Bir Konut Alanında Kültürel Değişimin Mekansal Sürekliliği: Sille/Hacı Ali Ağa Sokağı, Karadeniz Teknik Üniversitesi FBE, Trabzon.
- ICOMOS (2013), The Burra Charter: The Australia ICOMOS Charter for Places of Cultural Significance, 2013.
- UNESCO, (1996) Convention Concerning The Protection of The World Cultural And Natural Heritage World Heritage Committee Twentieth session Merida, Yucatan, Mexico 2-7 December 1996.
- Uygur, S.M, Baykan, E, Kültür Turizmi ve Turizmin Kültürel Varlıklar Üzerindeki Etkileri, Ticaret ve Turizm Eğitim Fakültesi Dergisi, Yıl: 2007 Sayı: 2 42 Journal of Commerce & Tourism Education Faculty, Year: 2007 No: 2.
- Yücel, C. (2005). Korunacak Kentsel Alanların Planlanmasında Güncel Yaklaşımlar. Erciyes Üniversitesi Sosyal Bilimler Enstitüsü Dergisi, 1 (18), 223-235.