

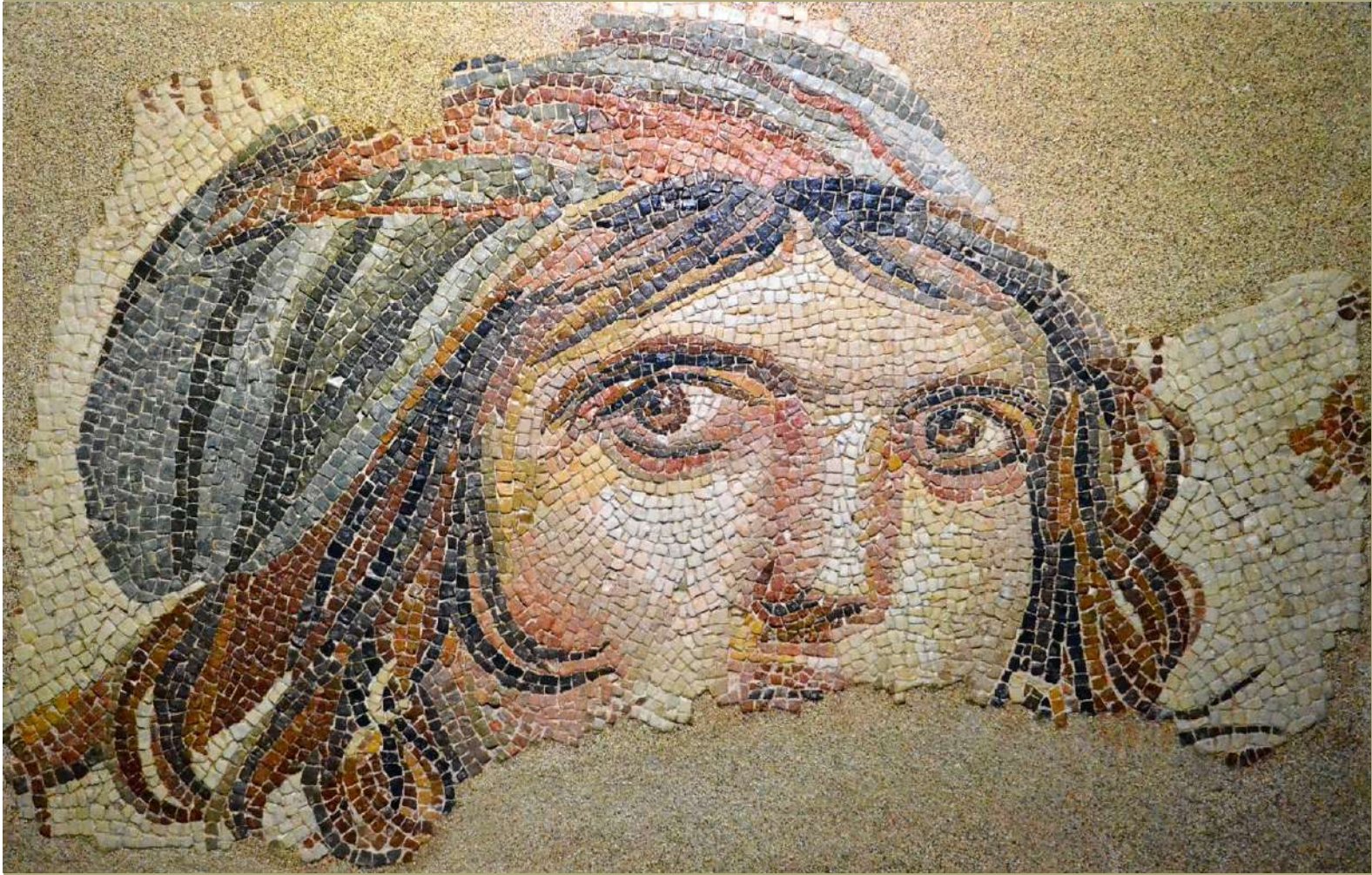
# ZEUGMA

I. ULUSLARARASI

## MULTİDİSİPLİNER ÇALIŞMALAR KONGRESİ

13-16 Eylül 2018

Gaziantep



## TAM METİN KİTABI

**Cilt-1**

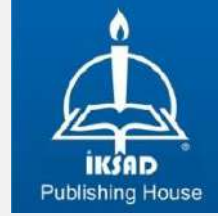
**Editörler**

**Dr. Ebru Gamze IŞIKSAÇAN**

**Dr. Esra MANKAN**

**ISBN 978-605-7510-60-0**

# KONGRE TAM METİN KİTABI



## ZEUGMA I. ULUSLARARASI MULTİDİSİPLİNER ÇALIŞMALAR KONGRESİ 13-16 Eylül 2018 Gaziantep

### Editörler

**Dr. Ebru Gamze İŞIKSAÇAN**  
**Dr. Esra MANKAN**

**İKSAD YAYINEVİ®**

(TC. KÜLTÜR VE TURİZM BAKANLIĞI YAYINEVİ RUHSAT NUMARASI: 2014/31220)  
TÜRKİYE

TR: +90 342 606 06 75 USA: +1 631 685 0 853

E-mail: info@iksad.com

www.iksad.org.tr www.iksadkongre.org

Dr. Ebru Gamze İŞIKSAÇAN - İstanbul Medipol Üniversitesi

**Cilt -1**

Bu kitabın tüm hakları İKSAD Yayınevi'ne aittir.  
Yazarlar etik ve hukuki olarak eserlerinden sorumludurlar.

**Iksad Publications - 2018©**

**Yayın Tarihi: 11.10.2018**

**ISBN – 978-605-7510-60-0**

## SAFRANBOLU TABAKHANE BİNASI YENİDEN KULLANIM OLANAKLARININ DEĞERLENDİRİLMESİ

Ömer ÖZEREN<sup>1</sup>  
Mustafa KORUMAZ<sup>2</sup>

<sup>1</sup>Selçuk Üniversitesi, Mimarlık Fakültesi, Mimarlık Bölümü, Konya / Türkiye  
<sup>2</sup>Konya Teknik Üniversitesi, Mimarlık ve Tasarım Fak., Mimarlık Bölümü, Konya / Türkiye  
omerozeren@outlook.com  
mkorumaz@gmail.com

### ÖZET

Safranbolu tarihi ve kültürel zenginliği ile UNESCO tarafından kabul edilen dünya mirası kentleri arasındadır. Geleneksel Türk evlerinin yer aldığı Türk toplum, mahalle yapısının sergilendiği müze kenttir. Kent merkezinin bulunduğu çukur bölgesi dönemin ticaret merkezidir. Farklı gelir kaynaklarına sahip olan kent deri sektöründe dönemde önemli merkezlerden birisidir. Bu sebeple dönemde aktif olarak işletilen 48 adet tabakhane atölyesi bulunmaktadır. Günümüze ulaşan tescilli 12 adet tabakhane binası bulunmaktadır. Bunlardan biri olan kaderine terk edilmiş Safranbolu Tabakhane Binasının yeniden kentte kazandırılması çalışmanın amacıdır.

Çalışma kapsamında; Türkiye’de mimari yönüyle önemli tabakhane binalarının genel bilgilerine ulaşarak Safranbolu Tabakhane binasının tarihi, sanatsal, mimarı, kentsel araştırmaların belgeleme çalışması ve yeniden kullanım olanaklarına yönelik değerlendirmeler yapmaktır. Kente yeniden kazandırılması düşünülen tabakhane binasının, yurtiçi ve yurtdışında ki tabakhane binalarıyla benzer ve farklı yönleri incelenmiştir. Kaderine terk edilen bu yapı grubunun fiziksel özellikleri ve mekan potansiyelleri göz önünde bulundurularak nasıl kullanılabilceğine yönelik karar destek yöntemleri kullanılarak sonuçlar elde edilmiştir.

**Anahtar Kelimeler:** Yeniden İşlevlendirme, Safranbolu, Koruma, Tabakhane

### 1.GİRİŞ

Tabakhane binaları inşa edildiği ve işletildiği dönemlerde kentlerin sanayi merkezleri olmuş ve nüfusun büyük bölümünün istihdamlarını sağlayarak kentlerin ekonomilerine katkı sağlamışlardır. Her ne kadar dini, siyasi ve askeri yapılar kadar mimari nitelikleri dikkat çekici olmasalar da kentlerdeki mütevazı duruşları dikkat çekicidirler. Bir dönemlerinin modern fabrikaları olan bu yapılar, yapım teknikleri ile de inşa edildiği dönemlerinin güçlü özellikleri barındırmaktadırlar. Kentlerin hafızalarında önemli yerleri olan bu yapılar zaman içerisinde teknolojik gelişmeler neticesinde terk edilmiş ve işlevlerini yitirmişlerdir. Günümüzde atıl halde bulunan bu yapıların birçoğu zamanla harap olmaya devam etmektedir. Kentlerin kimliklerinin oluşmasında önemli yerleri olan yapılar kentlere yeniden kazandırılmazsa geçmiş ile bağlar kopacak kültürel değerler unutulup yeni nesillere aktarılamayacaktır. Bu nedenle endüstriyel miras olan tabakhane binaları hem tarihsel hem kültürel değerler açısından korunmalı ve yeniden kullanılarak yaşatılmalıdır. Tabakhane Binaları, Geleneksel Türk evleriyle tanınan Safranbolu’nun 19. yüzyılda ticari lokomotif olduğu deri sektörünün birincil ve temel elemanlarıdır. Çukur mevkiinde bulunan 3.derecede tecilli 12 binanın döneminde sayılarının 40 ve üzerinde olduğu bilinmektedir (Fidan, 2011). Aktif olarak işletildikleri dönemlerde bu yapılar şehrin hayvancılık ve tarımdan sonra en büyük iş kolu kabul edilmektedirler (Acar, 2011). Ayrıca tabakhane yapıları kente derilerin işlenerek farklı ürünlerin üretilmesiyle

sektörün alt kollarının gelişmesinde önemli yer teşkil etmişlerdir. Bu sayede ticaret hacmi artan kentin ekonomik ferahı sayesinde sivil mimari yapılara da kaynak temin edilmiştir.

## 2. SAFRANBOLU YERLEŞİMİN GENEL ÖZELLİKLERİ

Batı Karadeniz Bölgesinde Karabük ilinin sınırları içerisinde yer alan Safranbolu il merkezine 8 km. uzaklıktaki en büyük ilçesidir. Bölgede varlığından bahsedilen birçok medeniyet olmasına karşın ilçede bu medeniyetlerin çoğundan bir iz bulunmamıştır. Sadece, Safranbolu ve Eflani çevresinde Roma-Bizans dönemine ait 24 Tümülüs, kaya mezarları, kabartmalar, Sipahiler Köyün 'de de bir Roma Tapınağının varlığı bilinmektedir. Kıranköy'deki Ulu Camii olarak bilinen Aya Stefanos Kilise'sin ise Theodora tarafından yaptırıldığı, Eski Camii'nin de Bizans kilisesinden dönüştürülmüş olduğu tahmin edilmektedir (Gülmez, 2006). Türklere ait kalıntılar 14.yüzyılda itibaren, Candaroğulları döneminden başlamaktadır. Bu yapılar zaman içinde farklı bakım, onarım ve dönüşümler geçirmişlerdir (Günay, 1981).

	Geleneksel Türk Evleri	Safranbolu Evleri geniş ailelerin yaşadığı içerisinde her aile bireylerinin ihtiyaçlarını karşılayabildiği odaların bulunduğu ve farklı eyvan sayılarına sahip sosyal yapılardır. Evler selamlık ve haremlik olarak kültürel ve dini inanışlara uygun olarak yapılmışlardır. Selamlık kısımları erkeklere, haremlik kısımları kadınları ayrılmış bölümlerdir.
	İbadet Yapıları	Camilerin sayısı otuz kadardır. En eskisi 14 yüzyıldan Candaroğlu devrinden Süleyman Paşa Camii (Eski Cami)'dir. Daha sonra en önemlileri Köprülü Mehmet Paşa Camii (1662), İzzet Mehmet Paşa Camii (1796)
	Ticaret Yapıları	Cinci Hoca Kervansarayı (Cinci Hanı) (17. yy.) Eski Hamam (14. yy.) Yeni Hamam (17. yy.)
	Ticaret Yapıları	Yemeni işletmecilerinin toplandığı 46 adet dükkanın bulunduğu çarşıdır.17 yüzyılda Köprülü Mehmet Paşa camiine yardım amaçlı kurulmuştur.

Şekil 1. Safranbolu'nun Sahip olduğu mimari kültür mirası özeti

Kentin ticaretini yaptığı ürünler arasında dericiliğin önemli bir yeri bulunmaktadır. Kentte dericilik uygun fiziksel ortamı sağlayan Akçasu ve Gümüş Deresi'nin birleşmesiyle oluşan Tabakhane Deresi'nin çevresinde gerçekleştirilmiştir. Çarşı'nın güney tarafında Gümüş ve Akçasu Derelerinin birleşmesiyle oluşan Tabakhane Deresi'nin merkez yerleşimin dışına, güneye doğru akması, tabaklama sırasında oluşan, koku ve kirliliğin, yerleşmeyi etkilemeden kentten uzaklaşmasını sağlamıştır.



Şekil 2. Safranbolu'nun günümüzdeki fotoğrafı

### 3. TABAKHANE YAPILARI VE DERİCİLİK

Deri işleme ve deriden eşya yapımı, Anadolu coğrafyasının en eski zanaatlarından birisidir. Dünyadaki en eski meslek grupları arasında yer alan dericilik çok çeşitli meslek gruplarına kaynaklık etmiştir. Hayvanların evcilleştirilmeye başlanması ve tabiat şartlarına karşı koymak amacı ile deri ve deri işlemeciliği ilk çağlardan günümüze insanın ve teknolojinin değişimi-gelişimi ile şekillenmiş, örtünme-barınma ihtiyaçlarına cevap vermiş ve günümüze kadar ulaşmış sanatsal ve kültürel bir değer taşıyan bir meslek olarak varlığını sürdürmeye devam etmiştir. Deri, tamamen organik bir ürün olması nedeni ile taş ve ağaçtan sonra en çok kullanılan doğal malzeme olmuştur (Koızhaganova-Koyuncu Okca,2015).

Anadolu dericilik geleneği Orta Asya'dan gelip Anadolu'yu yurt tutan Türklerin deri işleme maharetiyle gelişimini sürdürmüştür. Anadolu Selçuk devleti döneminde ahilik teşkilatı ilk defa dericiler arasında kurulmuş ve daha sonra diğer meslek dallarını da içerisine almıştır. Osmanlı döneminde deri savaş malzemesi kabul edilmiş olduğundan devletin izni olmadan ihraç edilmesi yasaklanmıştır. Bu nedenle debbağlar tarafından işlenen derilerin öncelikle tersane, cephane, tophane ve mehterhane gibi askeri kurumların ihtiyacının karşılanmasında kullanılmıştır (Hülagü,2002).

#### 3.1. Yurtdışında Tabakhane Binaları

Tabakhane binaları sadece Anadolu'ya özgü yapılar olmayıp dünya genelinde birçok yerde bulunmaktadır. Bu endüstriyel miras yapıları, zaman içerisinde farklı işlevler verilerek yaşatılması sağlanmaktadır.

**Yer: Fas / Fes** Geleneksel Yöntemlerle İşletilen Chouara Tabakhanesi 11 yy. dan beri devam etmektedir. (Söylemez, 2016).



**İspanya Barselona'daki Rec Bölgesi'nde iki tabakhane restorasyonu** 2015 yılında Taller 9s mimarlık ofisi tarafından gerçekleştirilmiştir. Cepheler orijinal hali korunarak ve açıklıklar yeni ahşap işçilikleri ile tasarlanmıştır. Yapı mahallenin renkleri ile boyanarak yerle bütünlük sağlanmıştır(Cusido ,Marzo, 2016).



<p><b>Arrokabe Arquitectos</b> mimarlık ofisi İspanya'nın kuzeybatısındaki Santiago de Compostela'da ki eski bir tabakhane binasının eski taş duvarlarının arkasında yer alan mekana küçük bir etkinlik mekanı tasarlanmıştır. Bina daha önce tabakhanenin kurutma alanına sahiptir. Mimarlık ofisi, sergi, konuşma veya performans için kullanılabilecek iki seviyeli bir alan yaratmıştır(Frearsen, 2016).</p>		
<p>2008 yılında Kızıs Mimarlık ofisi tarafından restore edilen Yunanistan'ın Samos adasındaki <b>Karlovassi'deki Tambakika</b> bölgesindeki <b>Tabakhane binası</b> karakterini koruyarak tabakhane müzesi olarak yeniden işlevlendirilmiştir. Eski tabakhane binası müzenin temel sergi alanı oluşturur (Kızıs,2011).</p>		
<p>Amerika Birleşik Devletlerinin Santa Cruz şehrinde, <b>Mimar Cavagnero Associates'i</b> 2001 yılında tabakhane yapılarına yeniden işlev verilmiştir. İlk olarak beş binanın ikisinin dönüşümü yapılmıştır. Binalar özgün yapı ve malzemeleri korunarak dönüşümleri sağlanmıştır. İki bina arasında avluyu düzenleme elemanı yaparak galeri ve 28 adet stüdyo tasarlanmıştır.(Cohen, 2012).</p>		

Şekil 3. Yurtdışındaki Tabakhane Binaları

## 3.2. Türkiye'de Tabakhane Binaları

<p>Aydın Kuşadası tabakhane bölgesindeki eski tabakhane yapıları yığma taş sistemdedir. Çatı makasları, pencere-kapı doğramaları ahşaptır. Yeniden işlevlendirilen proje kapsamında bölgede restoran-bar, kafe, kitabevi ve kültür merkezinin yer alacağı bir de yaşam merkezi bulunmaktadır (Yılmaz,2013).</p>		
<p>III. Selim döneminde(1789-1807) Beykoz bölgesinde askeri ihtiyaçları karşılamak amacıyla dericilik faaliyetleri başlamıştır. Bugünkü adıyla Beykoz Deri ve Kundura Fabrikası 200 yıl boyunca ülkenin kapasite olarak en büyük deri fabrikası olmuştur. Fabrikanın dericilik bölümü 1993 Çevre Bakanlığı kararıyla kapatılmıştır(Tolga, 2006).</p>		
<p>Aydın ili Kuşadası İlçesinde tabakhane yapısı olarak inşa edilen günümüzde kullanılmamaktadır. Yapının yapım tarihi 19.yüzyıl sonu 20.yüzyılın ilk yarısıdır. Yapının iki katlı inşa edildiği anlaşılmaktadır. Moloz taştan örülmüş duvarlar ahşap hatıllıdır. Kuzey-güney doğrultusunda dikdörtgen bir alana oturan bina harçlı moloz taş örgülmüş ve ahşap hatıllı inşa edilmiştir. Cephelelerinde kısmi sıva ve kireç kaplamalar bulunduğu gözlemlenmektedir(Korumaz, 2017).</p>		
<p>İzmir ili Birgi İlçesinde bulunan Tabakhane binası yapım tarihi hakkında kesin bir bilginiz yoktur, ancak yapı gerek inşa</p>		

teknîği gerekse de benzer örneklerden hareketle 19. Yüzyıl sonu 20.yüzyılın ilk yarısına tarihlendirilebilir. Tabakhane olarak inşa edilen yapı günümüzde kullanılmamaktadır. Yapıya ait gerek eki fotoğraflardan gerekse de mevcut ilerden hareketle iki katlı olarak inşa edildiği anlaşılmaktadır (Korumaz, 2017).



Şekil 4. Yurtiçindeki Tabakhane Binaları

## 4. SAFRANBOLU TABAKHANE BİNASI

Yapı 429 Ada 2 ve 3. parselde bulunmaktadır. Bina deri imalathane binası olarak yapılmıştır. Taşınmaz Kültür ve Tabiat Varlıkları Yüksek Kurulu'na 997 sayılı kararlı 3.5.1985 tarihinde yapı tescillenmiştir. Ankara Kültür ve Tabiat Varlıkları Koruma Kurulu'na 27.11.1990 tarihinde 1500 sayılı kanunla tescil durumunun devamına karar verilmiştir. Yapının tescil numarası E69A'dır. Bölgede tescilli 12 deri imalathane binası vardır. Tabakhane binası, idari kısmı (429 ada, 2 parsel - 96,00 m<sup>2</sup>) ve atölye kısmı (429 ada, 3 parsel - 664,00 m<sup>2</sup>) iki ayrı parselde bulunmaktadır. İki katlı inşa edilen yapının yapım tarihi hakkında kesin bir bilgi yoktur. Yapı gerek malzeme gerekse de inşa tekniği açısından 19. Yüzyıl sonu ile 20.yüzyılın ilk yarısına tarihlendirilebilir (Fidan, 2011).



Şekil 5. Tabakhane Binasının 1900'lü yıllara ait  
(Anonim, 2015)



Şekil 6. Tabakhane Binasının Günümüze  
Ait Genel bakış



Şekil 7. Tabakhane Binası Ön Cephe



Şekil 8. Tabakhane Binası Sağ Cephe

## 4. 1.Yapının Plan ve Mimari Özellikleri

### 4.1.1. Plan Şeması

Kuzey-güney doğrultusunda dikdörtgen bir alana oturan bina harçlı moloz kesme taş örgülü olarak inşa edilmiştir. Dıştan 49.21x12.38 metre ölçülerinde, içten ise 48.02x11.16 metre ölçülerindedir. Yapı iki ayrı fonksiyonu bir arada bulundurarak tasarlanmıştır. 2 katlı birim fabrika

kısmı, doğu cephesindeki tek katlı birim idari kısım olarak yapılmıştır. Yapıya güney cephede bulunan dikdörtgen formlu iki kapı açıklığı ile sağlanmıştır. Yapının merkezinde bulunan ana giriş kapısı 2.50x3.06 metre ebatlarındadır. Kapının üst kısmında 0.56 metre yüksekliğinde yay şeklinde açıklık bulunmaktadır. İkinci kapı ise 1.92x3.03 metre genişliğindedir. Yapımında idari birim olarak tasarlanan tek katlı mekana doğu cephesinden giriş sağlanmaktadır. Yapı batı cephesinden 13.04 metre doğusundan ikiye bölünmektedir. 13.04x11.16 metre genişliğinde ki ilk mekanın ortasında taş kolon kalıntısı bulunmaktadır. İçten 26.56x11.24 metre ölçülerindeki ikinci mekanın doğu duvar köşegeninden 8.19 metre uzaklığında ikinci taş kolon kalıntısı görülebilmektedir. İki mekan arası kapı açıklığı ile sağlanabilmektedir. Yapının zemin katının güney cephesine bitişik merkezi olan bölümünden ikinci kata çıkışı sağlayan taş bir merdivenin kalıntı varlığı yapı içerisinde görülebilmektedir. Aynı zamanda duvar yüzeylerinde asma katın zeminini taşımak için duvar içlerine yerleştirilmiş ahşap taşıyıcıların yerlerimde belli olmaktadır. Yapının yıkılmadan önce çekilmiş olan fotoğrafları da bu durumu teyit etmektedir.

### 4.1.2. Yapı Kesitleri ve Cephe Düzenlemeleri

Duvar kalınlıkları 0.52 m. ile 0.65 m. arasında değişiklik göstermektedir. Yapının temelleri hakkında bilgiye ulaşılamamıştır. Zemin doğal örtü toprak örtüsü olarak bulunduğu gözlenmektedir. Birinci kat hizasının doğu ve batı cephesi arasında tabi zeminle 0.85 metre kot farkı olduğu bilmektedir. Yapı içerisinde ölçüldüğünde zemin kat yüksekliğinde bulunan ahşap döşeme izlerinin 4.85 ve 4.93 metre arası değiştiği görülmektedir.

Doğu; Kesme taş örgü üzerine sıvalı cephe 12.39 metre uzunluğunda, 7.29 metre yüksekliğindedir. Cephe ortasında dikdörtgen formlu bir kapı açıklığı ile yapı içerisine girilmektedir. Yapı günümüzde mesken olarak kullanılmaktadır. Kapı açıklığının sağında ve solunda pencere açıklığı yerleştirilmiştir. Cephenin solundaki pencere zeminden 1.35 metre ve 1.34 metre yükseklikindedir. Duvarların üst bölümü çatı örtüsü ile kapatılmış ortasında daire pencere yerleştirilmiştir. Doğu cephenin güney cephe ile birleştiği köşe kesme taş doku örülerek dışarı çıkarılmıştır.

Güney; Kesme taş örgü üzeri sıvalı ahşap hatıllı güney cephenin duvarlarının üst kısımları yıkılmıştır. Cephe 9.28 metre yükseklikte, 49.27 metre uzunluğundadır. Cephenin batıya yakın olan bölümünde toprak yığınına, kuzeyde ise araziye dayandırılmıştır. Eğimli bir arazide inşa edilmesinden dolayı batı cephede duvar yüksekliği doğu cepheye oranla daha fazladır. Cephede tabakhaneye giriş kapıları bulunmaktadır. Cephede toplam katta 24 adet pencere açıklığı bulunmaktadır. Zemin katta bulunan 12 açıklığa demir parmaklıklar yapılmıştır. Cephenin diğer cepheler ile birleştiği yerler kesme taş ile tek sıra şeklinde örülmüştür. Cephe de tek katlı yer kireç ile sıvalı bulunmaktadır.

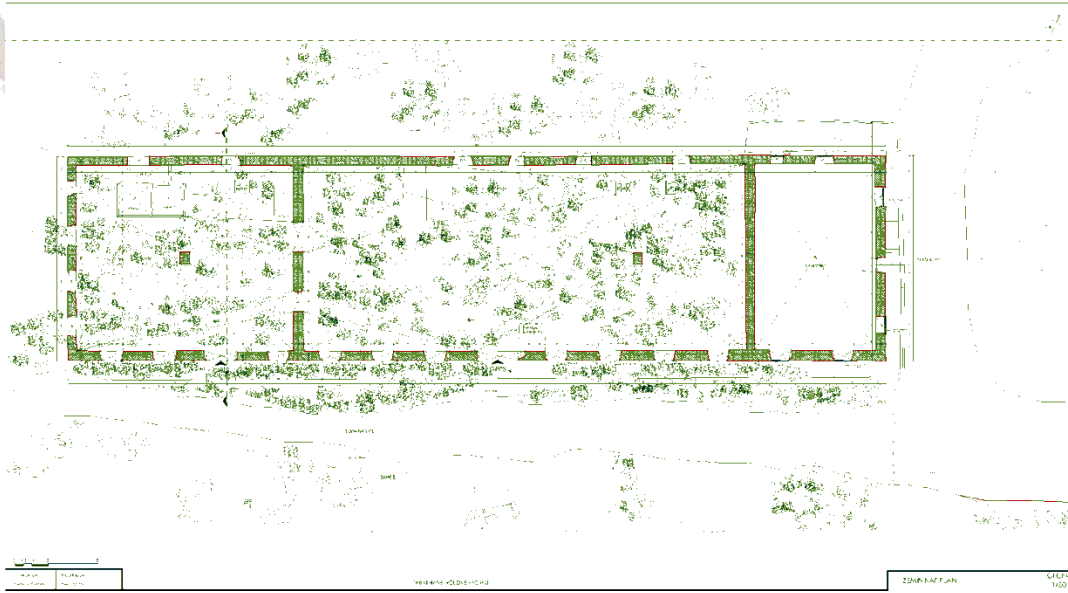


Kuzey cephe; Kesme taş örgü üzerine sıvalı ve ahşap hatıllı cephenin duvarlarının üst kısımları büyük ölçüde yıkılmıştır. Cephe 49.26 metre uzunluğunda, 8.84 metre yüksekliğindedir. Arazinin eğimli olmasından dolayı kot farklılıkları gözükmemektedir. Cephede bulunan pencere açıklıkları güneyde zemin katta bulunan pencere açıklıklarına göre daha küçüktür ve demir parmaklıklarla kapatılmışlardır. Birinci katta bulunan pencere açıklıklarının üst kısımları yıkılmıştır. Cephede arkaya çıkış için kapı açıklığı bırakılmıştır. Birinci kat hizasında dikdörtgen formda 2.71x1.63 metre ebatlarında ikinci bir kapı açıklığı bulunmaktadır.

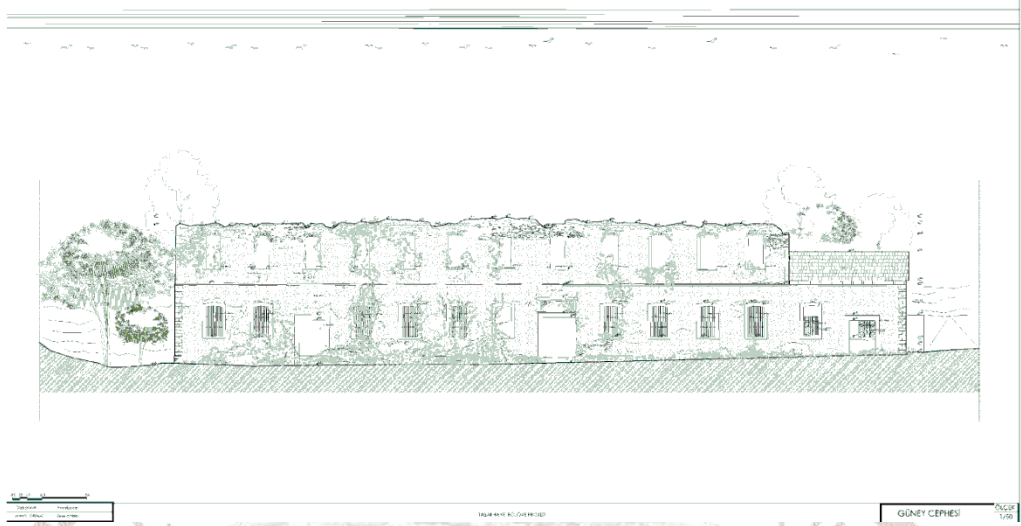
Batı cephe; Cephe 12.35 metre uzunluğunda güney cephe tabii zemin hizasından 9.36 metre yüksekliğindedir. Üst kısımları diğer cephede olduğu gibi yıkılmıştır. Zemin eğimli olduğu için cephede kot farkı vardır. Cephede sekiz adet pencere açıklığı bulunmakta bunların ikisi demir parmaklıklılıdır. Kesme taş üzeri sıva diğer cephelerde olduğu gibi yer yer bu cephede de dökülmüştür.

Havuzlar; Tabakhane yapısının içerisinde kuzey cephe hizasında farklı sayı ve ölçülerde yapılmış havuzlar bulunmaktadır. Moloz taştan sıvalı olarak inşa edilen havuzların üzeri açık olarak tasarlanmıştır.

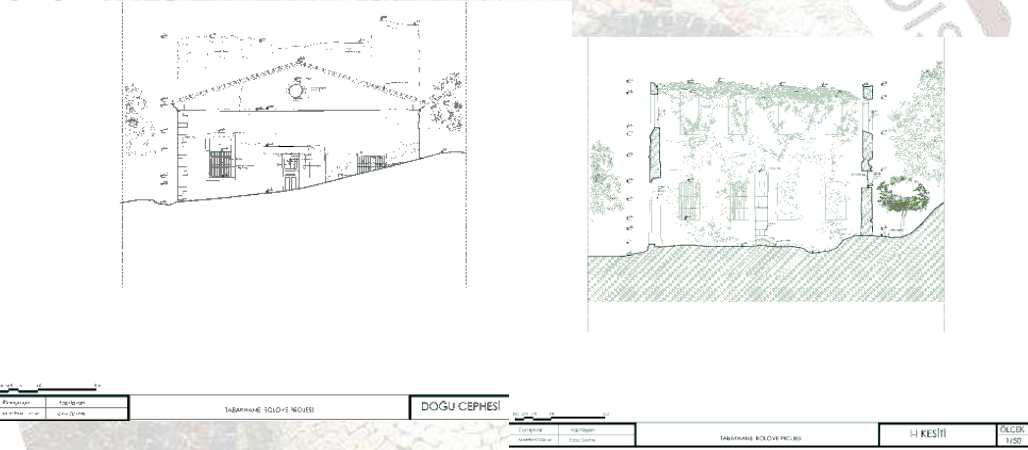
Tabakhanenin içerisinde batı cephesine 2.49 metre uzaklığında kuzey cephesine yaslanmış yan yana dizilmiş iki adet deri bekleme havuzu bulunmaktadır. Dıştan 1.98x4.09 metre ölçülerinde dikdörtgen planlıdır. Bir kısmı beton ile örtülmüştür. Kuzey-güney doğrultusunda yapının içerisinde uzanan havuzlar hemen hemen eş büyüklükte dört eş parçaya ayrılmıştır. Havuzlar birbirinden 0.30 metre genişlikte duvarlarla ayrılmıştır. 0.72x0.91 metre ölçülerinde dikdörtgen planlıdır. Havuzların aralarına beton dökülmüştür. Yapıda dört adet havuz bulunmaktadır.



Şekil 9. Tabakhane Binası Zemin Kat Planı



Şekil 10.Tabakhane Binasi Güney Cephe



Şekil 11.Tabakhane Binasi Doğu Cephe

Şekil 12.Tabakhane Binasi Kesti

## 4.2. Mevcut Fiziki Durum Değerlendirmesi

- Yapı günümüzde kullanılamaz durumdadır.
- Duvar örgüleri arasına yerleştirilen ahşap hatıllar çürümeye başlamıştır.
- İkinci kat döşemesi tamamen yok olmuş sadece döşeme izleri görülmektedir.
- Üst örtü tamamen yıkılmış durumdadır. Günümüzde açıktır.
- Taşıyıcı ana iskeleti yok olmuştur. Sadece iki adet yıkık taş kolon olduğu görülmektedir.
- Taş örgü duvarlarda harç ve derzlerde boşalma ve bozulma görülmektedir.
- Bina cephesinde sıvalarda bozulmalar görülmektedir.
- Yapının pencerelerinin demir korkuluklarında bozulmalar ve paslanmalar görülmektedir.
- Yapının kapı, pencere, merdiven gibi ahşap donatıları tamamen yok olduğu görülmektedir.
- Yapının birleşik olduğu küçük mekânda içerisinde yaşayanlar vardır.
- Mesken olarak kullanılan kısım yapı mevcut durumdaki fabrikası binasına göre daha iyi durumdadır. Pencere ve kapılar değiştirildiği gözlenmiştir.
- Yapının çevresinde bitki temizliği yapılması gerektiği gözlenmiştir.
- Temeller ile ilgili bilgi kazı yapılamadığı için yüzeysel elde edilmiştir.

### 5.SONUÇLAR

Geçmişten günümüze ulaşmış kültürel miras tarihi yapılara zarar vermeden seçilen fonksiyonlar ile gelecek kuşaklara aktarılması koruma kavramının temel prensiplerindedir. Tarihi yapıların yeniden işlevlendirilmeyerek kaderine terk edilmesi birçok yönden olumsuzlukları içermektedir. Bu tür yapılarının yeniden işlevlendirilmemesi kentin sahip olduğu tarihi, kültürel, estetik ve ekonomik nedenler perspektifinde olumsuzluklar içermektedir. Kentin hafızasını oluşturan bu yapıların kullanılmaması, kentli ile buluşturulamaması tarihi ve kültürel sürekliliğin sağlanamamasına neden olmaktadır.

Tarihi binalar bir mekan potansiyeline sahiptir. Bu yapıların uygun koşullarda kullanılmaması yeni bina gereksinimlerini artıracak ve yeni yapılaşmaların önünü açacaktır. Yeni yapılaşmalar ekonomik bir yük olduğu gibi aynı zamanda dünyanın sahip olduğu doğal kaynakları tüketen uygulamalardır. Bu sebeple tarihi binaların yeniden kullanımı dünyanın sahip olduğu doğal kaynakları en azda kullanan uygulamalar olacağı için daha çevreci ve sürdürülebilirlerdir.

Globalleşen dünyada birbirine oldukça benzeyen yapılaşmaların olduğu ülkemizde, yeniden kullanıma uygun binaların değerlendirilmesi ve kullanılması yerel mimarlık ürünlerini ön plana çıkartacaktır. Benzerlerinden ayrışan ve kendisine özgü bir mimari niteliği olan bu yapıların kente kazandırılması, kent estetiğine olumlu katkılar sağlayacaktır.

Çalışma Safranbolu Tabakhane binası örneğinde, artık kullanılmayan, geniş açıklıklı, esnek kullanıma sahip mekanlar yeniden tasarlanarak daha esnek bir kullanıma sahip olabilmektedirler. Bu kullanım olanakları ve fonksiyon seçimlerinden önemli bir paydaş olan kentlinin de görüşleri alınmalıdır. Safranbolu tabakhane binası ise, kentin gereksinim duyduğu bir fonksiyonun bünyesinde çözümlenebilecek önemli bir yapıdır. Yeni kullanıma kolaylıkla adapte edilebilen Safranbolu tabakhane binasının hangi fonksiyonla hangi şartlarda korunması gerektiği geniş kullanıcı kitlesinin ortak tartışma ortamının sağlanması ile gerçekleştirilebilir. Böylelikle kentlide koruma kaygı ve bilinci oluşacak, koruma uygulamaları amacına ulaşmış olacaktır.

**Yazar Notu:** Bu çalışma Dr. Öğr. Üyesi Mustafa KORUMAZ tarafından danışmanlığı yapılan Selçuk Üniversitesi, Mimarlık Fakültesi, Mimarlık Bölümü “Fen Bilimleri Enstitüsü”nde yapılmış Ömer ÖZEREN’in “*Safranbolu Tabakhane Binası Yeniden Kullanım Olanaklarının Değerlendirilmesi*” Konu Başlıklı, Yüksek Lisans Tez çalışmasından türetilmiştir.

### KAYNAKLAR

Acar, M., 2006, “Geçmişten Günümüze Ekonomik ve Ticari Hayata Bakış Safranbolu El Sanatları”, Fsf Matbaacılık, Karabük.

- Fidan, F., 2011, “Safranbolu’da Tabakhane Bölgesi Örneğinde Endüstriyel Alanların İncelenmesi, Kamusal Fonksiyonlarla Yeniden Değerlendirilmesi”, Yıldız Teknik Üniversitesi, Fen Bilimleri Enstitüsü, Mimarlık Anabilim Dalı, Yüksek Lisans Tezi, İstanbul
- Gülmez, G., 2006, “Safranbolu Şehri” Dünya Mirasında Türkiye”, Ankara.
- Günay, R., 1981, “Geleneksel Safranbolu Evleri ve Oluşumu”, Ankara.
- Hülagü M.M., 2002, “Kayseri’de Sahtiyan Üretimi”, Sosyal Bilimler Enstitüsü Dergisi
- Koızhaıganova, M.-Koyuncu, Okca, A., 2015, “Geçmişten Günümüze Denizli’de Dericilik Faaliyetleri”, International Periodical For The Languages, Literature and History of Turkish or Turkic.
- Tolga, B., 2006, “Endüstriyel Alanların Dönüşümü, Kentsel Mekâna Etkileri: Beykoz Kundura ve Deri Fabrikası İçin Bir Dönüşüm Senaryosu”, Yüksek Lisans Tezi, YTÜ Fen Bilimleri Enstitüsü, İstanbul
- Tunçözgür Ü., 2002, “Dünü ve Bugünü İle Safranbolu” , Karabük.

### WEB KAYNAKLAR

- Anonim, 2014, url://www.oldtowntanneries.com/old-town-tanneries/  
Erişim Tarihi: 8.7.2018
- Cohen E. 2012, After the Gold Rush: Santa Cruz' Tannery Arts Center, url://www.interiordesign.net/projects/9736-after-the-gold-rush-santa-cruz-tannery-arts-center-by-mark-cavagnero-associates/  
Erişim Tarihi: 10.6.2018
- Cusido O, Marzo I. 2016, European Headquarters Of The Quality Leather Center / taller 9s arquitectes, https://www.archdaily.com/780734/european-headquarters-of-the-quality-skin-center-taller-9s-arquitectes  
Erişim Tarihi: 10.9.2018
- Frearson A. 2016, Stone tannery building transformed by Arrokaabe Arquitectos into cultural venue, url://www.dezeen.com/2016/03/22/catalizador-belvis-stone-tannery-building-arrokabe-arquitectos-cultural-venue-spain/  
Erişim Tarihi: 11.9.2018
- Kizis Y. 2011, Tannery Museum, url://www.kizisarchitects.gr/english/  
Erişim Tarihi: 10.9.2018
- Söylemez H., 2016, 10 liralık Derilerin Milyar Dolarlara Dönüştüğü Yer, url://www.haberler.com/10-tl-nin-milyar-dolar-donusme-yolculugu-8795066 haberi/  
Erişim Tarihi: 5.6.2018
- Yılmaz, E.M., 2013, Kuşadası Tabakhaneler Bölgesi Restore Edilerek Otele Dönüştürüldü, Safranbolu. url://www.arkitera.com/haber/14309/kusadasi-tabakhaneler-bolgesi-restore-edilerek-otele-donusturuldu,  
Erişim Tarihi: 6.7.2018