

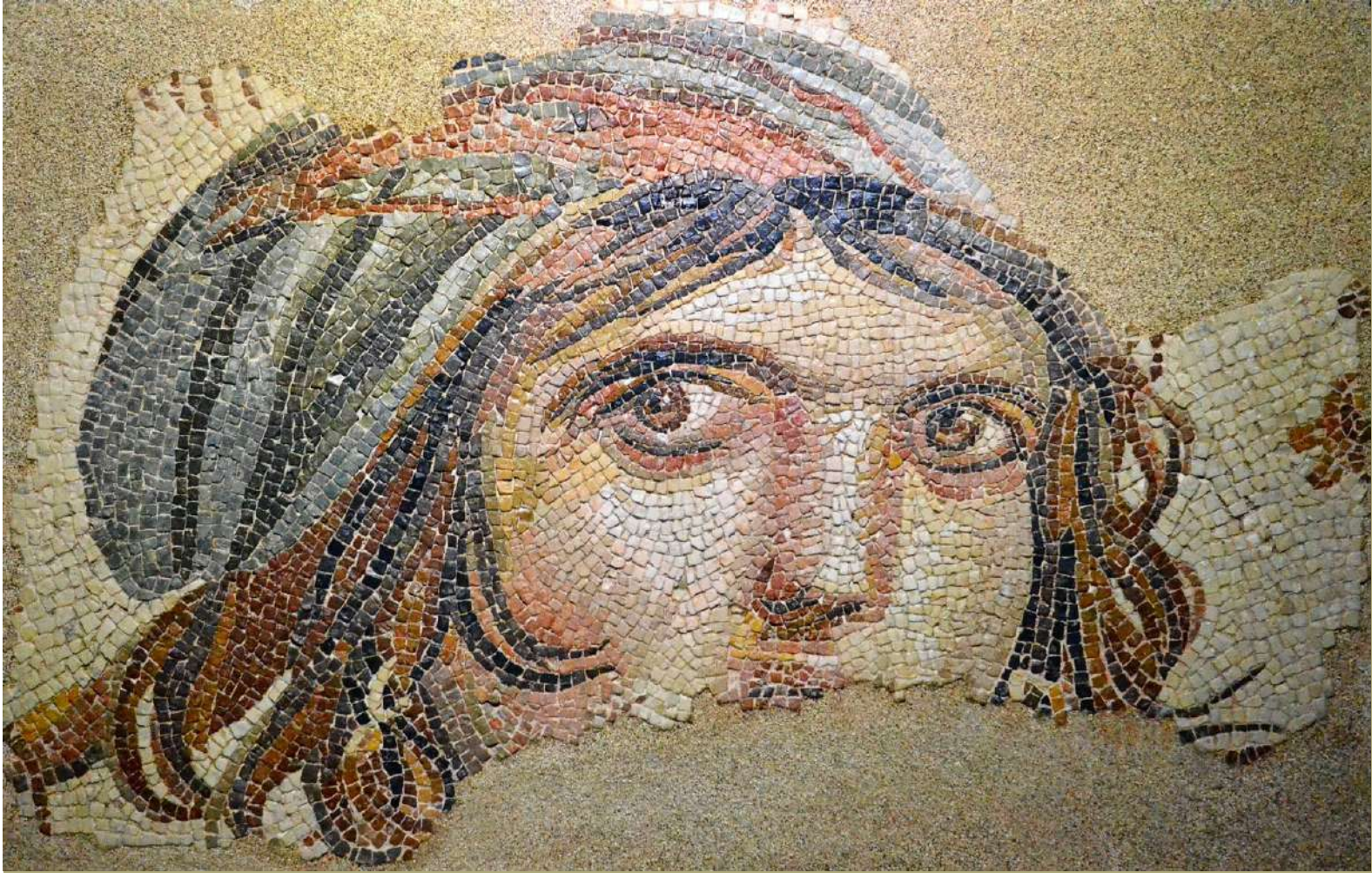
ZEUGMA

I. ULUSLARARASI

MULTİDİSİPLİNER ÇALIŞMALAR KONGRESİ

13-16 Eylül 2018

Gaziantep



TAM METİN KİTABI

Cilt-1

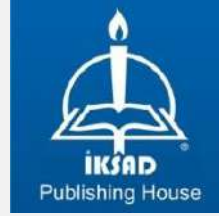
Editörler

Dr. Ebru Gamze IŞIKSAÇAN

Dr. Esra MANKAN

ISBN 978-605-7510-60-0

KONGRE TAM METİN KİTABI



ZEUGMA I. ULUSLARARASI MULTİDİSİPLİNER ÇALIŞMALAR KONGRESİ 13-16 Eylül 2018 Gaziantep

Editörler

Dr. Ebru Gamze İŞIKSAÇAN
Dr. Esra MANKAN

İKSAD YAYINEVİ®

(TC. KÜLTÜR VE TURİZM BAKANLIĞI YAYINEVİ RUHSAT NUMARASI: 2014/31220)
TÜRKİYE

TR: +90 342 606 06 75 USA: +1 631 685 0 853

E-mail: info@iksad.com

www.iksad.org.tr www.iksadkongre.org

Dr. Ebru Gamze İŞIKSAÇAN - İstanbul Medipol Üniversitesi

Cilt -1

Bu kitabın tüm hakları İKSAD Yayınevi'ne aittir.
Yazarlar etik ve hukuki olarak eserlerinden sorumludurlar.

Iksad Publications - 2018©

Yayın Tarihi: 11.10.2018

ISBN – 978-605-7510-60-0

SİLLE TARİHİ KENT DOKUSUNDA KAFETERYA İÇ MEKAN DÜZENLEMELERİNİN NİTELİKSEL DEĞERLENDİRMESİ

Mustafa KORUMAZ

Konya Teknik Üniversitesi, Mimarlık Bölümü, mkorumaz@selcuk.edu.tr

Havva Gamze KÖZOĞLU

Selçuk Üniversitesi Mimarlık Bölümü Yüksek Lisans Öğrencisi, gamzekozoglu@hotmail.com

Elçin YILDIZ

Selçuk Üniversitesi İç Mimarlık Bölümü Yüksek Lisans Öğrencisi, elcinyildiz93@gmail.com

ÖZET

Sille kent yerleşimi Konya’da yeniden işlevlendirme örneklerinin yoğun olarak gözlemlendiği tarihi bir dokudur. Yeniden işlevlendirilen örnekleri özellikle özgün fonksiyonu konut olan binaların lokanta/kafeterya olarak dönüştürülmesidir. Bu fonksiyonun ağırlıklı olarak tercih edilmesinin nedeni yoğun ziyaretçi trafiğinin baskısı ile günü birlik kullanımlarda/kentsel ziyaretlerde gereksinim duyulan yeme/içme/dinlenme ve vakit geçirme aktiviteleri karşılaşma kaygısıdır. Oldukça fazla görülen bu dönüşümün temel nedeni kentsel yeniden canlandırmaya katkı sağlamaktan daha çok rant elde edilmesinden kaynaklandığı gözlemlenmektedir.

Konu ile ilgili örnekler gözlemlendiğinde, iç mekan uygulamalarındaki bilinçsiz ve bilgiye dayalı düzenlemelerin varlığının az olduğunun farkına varılmıştır. İç mekan düzenlemelerinde tarihi doku ve çevrede yapılabilecek tasarım stratejilerini bilinçli şekilde kullanan örneklerin olmadığı yine gözlemlenmiştir. Bu tespitleri tamamlayacak şekilde, iç mekan özgünlüğünün korunduğu ve yapı kimliğinin dikkat eden örneklerin azlığı da oldukça dikkat çekicidir. Temel amacın kültürel miras olan bu dokunun özgünlüğünün korunması iken, uygulamama sonuçlarının bu amaçtan uzaklaştığı gözlemlenebilmektedir.

Çalışma kapsamında Sille tarihi kent dokusunda yapılan yerinde tespitler ile tarihi dokularda ve binalarda yeniden düzenlenen iç mekanların kent kimliği ve mekanın özgünlüğü bağlamında değerlendirmeleri yapılmıştır. Bu değerlendirmeler sonrasında yeni yapılacak uygulamalara yönelik sonuçlar elde edilecektir.

Anahtar Kelimeler: Sille, İç Mekan Tasarımı, İç Mekan Özgünlüğü, Kentsel Kimlik

GİRİŞ

İç Anadolu Bölgesi’nde bulunan Konya ilinin kuzeyinde ve şehir merkezine 8 km uzağında yer alan Sille, Romalılar zamanından bu yana önemli bir yerleşim birimi olarak kullanılmaktadır. Günümüzde ise merkez ilçe belediyesi sınırları içerisinde bulunan bir mahalledir. 1924 nüfus mübadelesi öncesinde nüfusunun çoğunluğunu Hristiyanların oluşturduğu bu mahallede Rumların izlerini halen ayakta bulunan ve Sille taşından yapılan evlerinden ve kiliselerden görebilmek mümkündür. Sille’nin sahip olduğu yoğun nüfusun, vadinin yamaçlardaki yöreye özgü kübik geometrili, düz damlı ve eğimle bütünleşen bir mimari dokuda yaşamış oldukları eski resimlerden ve güncel kalıntılardan anlaşılabilir. Bugün ise, her iki yamacın da yüksek yerlerinde eski yoğun dokunun

sadece temel izleri görülmektedir (Erdem vd., 2010). Sille tarih boyunca birçok medeniyete ev sahipliği yapmıştır. Tarihi yerleşim, değişen yaşam koşulları ile ilgili olarak mekânsal değişiklikler ve dönüşümler yaşamıştır. Sillenin küçük bir mahalle ya da köy görünümünde olmasına rağmen, ayakta kalmış konutları, kilise/mabet ve camileri, çeşmeleri; günümüzde birçok şehir içinde hamam yokken halen ayakta olan iki hamamı, çarşısı içindeki birçok dükkânı ve büyük bir alana yayılan mezarlığı ile çok büyük bir nüfusu barındırdığı anlaşılmaktadır.

Sille'nin sahip olduğu değerler turizm açısından çok önemlidir. Turizm mevsiminde Sille'ye Aya Eleni, Mağara Kiliseleri, Panaghia Çifte Kilisesi, Hızır İlyas Kilisesi, Hagios Mikhael Kilisesi, Subaşı Hamamı, Mormi Camii, Orta Cami, Çay Cami, Karataş Cami, Tarihi hamamlar, çeşmeler ve tescilli yapıları ziyaret maksadıyla gelen birçok yabancı ve yerli turistler bulunmaktadır. Bu açıdan Sille, inanç turizmi açısından büyük bir öneme de sahiptir. Sille yöresinin turizm potansiyeli dikkate alındığında pek çok turizm türüne hitap etmektedir. Özellikle sürükleyici mekanlara sahip Sille'de kültür turizmi ve bir kültür turizmi türü olan inanç turizmi, gastronomi turizmi, kırsal turizm, film turizmi, fotoğraf safarileri vb. yapılabildiği görülmektedir (Üzümcü vd., 2017).

Günümüzde insanlar, tek düzelikten uzak ve ihtiyaçlarını gidermek amacıyla, sessizliğe ve doğaya yönelik rekreasyon alanlarını tercih etmektedirler. Sille doğal güzellikleri, havası, otantik mimari dokusu ve derin kültür birikimi ile yerli ve yabancı birçok ziyaretçinin dikkatini çekmekte ve günübirlik kullanımlar için uğrak mekânlar barındırmaktadır. Kırsal turizm nedeniyle oluşan talep sebebiyle Sille büyük bir değişim geçirmiştir.

Toplumsal, sosyal ve kültürel etkiler neticesinde değişen ve gelişen gereksinimleri karşılayabilmenin bir yolu da yapıların işlevlerini değiştirmektir. Sille'de turizmde yaşanan gelişmeler konut sakinlerinin binalarını turizm amaçlı kullanım isteğini arttırmıştır. Bu nedenle mal sahipleri, konutlarını bütünüyle ya da belirli bir kısmının işlevini değiştirerek turizme yönelik olarak kullanmışlardır.

Sillede bulunan evler ve günümüzdeki işlevleri incelendiğinde evlerin birçoğunun özgün işlevi olan konut vasfını yitirdiği görülmektedir. Kültür turizminin de etkisiyle bölgede kafeterya ve restoran baskın bir işlev üstlenmiştir. Bu nedenle bu tarihi bölgede yapıların hayatlarını devam ettirebilmeleri için baskın işlevlerden birine dönüşmek zorunda kaldığı görülmektedir. Mülk sahiplerinin ticari kullanım amacıyla yeniden işlevlendirdiği konutlar, teknik destek olmaksızın tasarım ve uygulama maliyetini düşürmek için hızlı, bilinen yapım teknikleri ile yapıldığı gözlemlenmektedir. İşletmek amacıyla satın alınan konutlarda işletmecinin ustaları yönlendirmesi doğrultusunda bir değişim gerçekleştirilmektedir. Korunması gereken konutlarda yapı özgünlüğünü bozmayacak bir kullanımı olanakları sağlanması beklense de yerinde yapılan uygulamalarda akademisyen, kamu görevlileri ve özel sektör uzmanlarının bilgi ve birikimleri gözlemlenmeden bilinçsiz değişiklikler yapılmaktadır.

Makale kapsamında tasarımcı gözü ile hızla gelişen ve kalabalıklaşan Sille tarihi dokusunda iç mekân düzenlemelerine yönelik gözleme dayalı değerlendirmeler yapılacaktır. Değerlendirmeler sonucunda iç mekân düzenlemelerinin tarihi yerleşkeye olan olumlu ve olumsuz sonuçları göz önünde bulundurarak Silledeki doğal ve kültürel değerlerini uzun yıllar yaşatacak öneriler sunulacaktır.

SİLLEDE GERÇEKLEŞTİRİLEN İÇ MEKAN UYGULAMLARI

Yapılarda genel özgünlük kavramı bütüncül olarak iç mekan, dış mekan ve çevresel özgünlüğü kapsar. Dünya mirası kültürel mekânların yeterlilikte temel koşullarını; özgünlük ve bütünlük çerçevesinde çizmiştir. Bütünlük durumu doğal ve kültürel mirasın ve onların niteliklerinin eksiksizliğinin ve sağlamlığının ölçüsüdür. Özgünlük kavramı yapının niteliklerinin kalitesini ifade eden bir değer değildir. Bir yapı üzerindeki özgünlük kavramı mimari ölçekte ve kentsel ölçekte yapının sahiplenme veya o yere ait olması ile ilgilidir (Aksugür, Kök , 2016). Bulunduğu yere ait olmayan, sıradanlaşmış mekanların özgünlükleri tartışma konusudur.

Sille geçmişten günümüze şekillenmiş çevresi, iç mekanı düzenlemeleri ve dış mekan öğeleri ile özgün bir dokudur. Günümüzde artan talep ve rant birçok değişim ve dönüşüme sebep olmuştur. Her dönüşüm çevre değerlerinin ve sosyo-kültürel değerlerin kaybına neden olmuştur. Çünkü her dönüşüm sürecinde bölgeye gelen alt sosyo-kültür gurupları gereksinimleri doğrultusunda fiziki çevreyi, yeni işlevlere paralel olarak değiştirmeye yönelmişlerdir (Utkuğ vd.,1993). Çevrenin yapıların özgünlüğünde temel etkenlerden biri olarak ele alındığında, Sille tarihi dokuda değişen fiziki çevre, nedeniyle yapılarında özgünlüğü kaybolmaktadır. Yapıların özgün işlevini yitirmesindeki nedenlerinden biri de sosyal yapıdaki değişimlerdir. Özgün işlevini devam ettiremeyen yapılar ve kullanılmayan yapıların bir kısmı, işlev değişikliği ile birlikte yaşamını sürdürmektedir.

Kırsal alanları ziyaret eden yerli ve yabancı turistler düşünüldüğünde Sille bölgesinde, turistlerin önemli bir kısmının tarihi mekanlara ve arkeolojik değerlere sahip alanları ziyaret ettiği görülmektedir. Buna bağlı olarak değişimin yoğun olarak tarihi mekanların yakınında, merkezde ve Sille çayı boyunca yer alan alanlarda gerçekleştiği görülmektedir.

Sille merkezde günümüzde 40 adedi aşan kafe işletmesi bulunmaktadır. Sille'nin merkezinden geçen ve Sille'yi ortadan ikiye bölen Sille Deresi restorasyonu 2015 yılında tamamlanmıştır. Günümüzde dere kenarları kafe işletmeleri tarafından açık alan olarak kullanılmaktadır. Yapımları devam eden ticari yapılar ve kafe işlevine dönüştürülen konutlar yerleşkede hızlı bir şekilde artarak varlığını sürdürmektedir.

Mevcut yapıların kullanıma devam etmesi için yapıyı korumanın, farklı biçimlerde çalıştırmanın, restore etmenin mimari bir disipline ihtiyacı vardır. Bu yapıların korunması kültürel mirasın korunması yolunda önemli bir stratejidir (Plevoets ve Cleempoel ,2012). Yapıların yeniden işlevlendirilmelerinde hukuki nedenlerin yanı sıra, zamandan kazanç, mevcut yapıyı koruma gereksinimi, yapıdaki bozulmalar, yapının kullanım performansının azalması, yasal sınırlamalara maruz kalması, sürdürülebilirliği sağlamak gibi yan sebeplerine ek olarak toplumsal, kültürel, ekonomik ve çevresel yararları bulunmaktadır (Douglas,

2002).Sille de yeniden işlevlendirmenin genellikle yapıların tamamen yıkılarak yeniden yapılması yada yapılara renovasyon, restorasyon uygulaması olarak yapıldığı görülmektedir.

Kent merkezinde ticari kullanım için yıkılıp tekrar yapılan yapılarda dış mekan tarihi görünümlü olarak Sille kent dokusuna uygun bırakılmaya çalışılırken iç mekan modern ya da tarihi görünümlü olarak düzenlenmektedir. Yapıların yeniden yapımında ve dış mekanında kullanılan malzemeler günümüz inşaat malzemeleri ile yapılmakta hızlı, bilinen malzemelerle ekonomik yapım teknikleri ile oluşturulmaya çalışılmaktadır (Şekil 1).



Şekil1a.Sille Hükümet Caddesinde yeniden yapımına başlanmış bina

Şekil1b. Sille Hükümet Caddesinde yeniden yapımı tamamlanmış kafeterya işlevi yüklenen bina

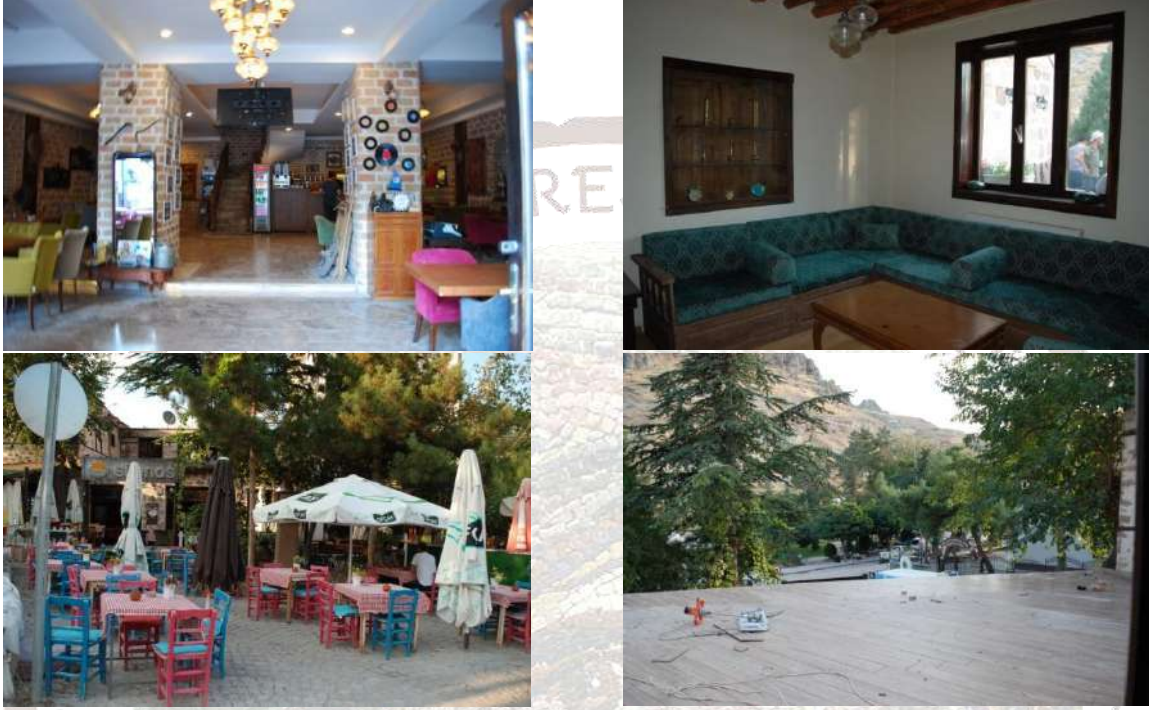
Yıkılıp yeniden günümüz malzemeleri ile yapılan Şekil 1b'deki yapının Dış mekanı Sille kent dokusuna uygun bırakılmaya çalışılırken, iç mekanda tamamen yeni mekanlar tasarlanmaktadır. Tarih dokudan tamamen kopuk plan şeması tamamen özgür bir tasarıma sahiptir. Yapı içerisindeki detay ve malzemeler de tarihi referanslardan uzaktır. Yeni arayışlar gözlemlenebilir. Alçı tavanlardaki barok süslemeler ele Sille yapı geleneğinden kopuk, Avrupa özenti dekorasyon öğeleri olarak karşımıza çıkmaktadır. Genel olarak mekanlarda bir tasarım bütünlüğü sağlanamamış, iç mekanda geniş alan kazanımı amaçlanmıştır (Şekil 2).



Şekil 2.Kafeterya amaçlı yeniden yapılan bina iç mekanda modern uygulama

Yeniden işlevlendirilerek kafe olarak kullanılan binalardan biri olan Silenos Kafe eğime oturmuş, eğime göre alt kottan 2 üst kottan ise tek katlı olarak tasarlanmıştır. Plan ve

cephede kullanılan malzeme bakımından geleneksel Sille evi özelliği gösteren yapı, 2011 yılı röleve raporuna göre, üst katı pansiyon, alt katı ise kahvehane olarak kullanılmaktaydı. 2013 yılında sonra yapı tüm katlarıyla kafeterya olarak hizmet vermeye başlamıştır. Teras çatısı yeniden düzenlenerek kafeterya eklenerek kullanıma açılmış, iç mekan odaları grup misafir için ayrılmıştır. Ön bahçe alanı kafeteryaya bağlı olarak kullanılmaktadır (Şekil 3).



Şekil 3. Silenos Kafe Genel Fotoğrafları

Doğal bir süreç olarak görülebilen bu tadilatlardan en çok geleneksel konutlar etkilenmiş, yapılar tek mekân elde etme çabası ile birleştirilmiş, özgün plan şemasına uymayan bölümlenmeler yapılmış ve eklentiler olarak özgünlüklerini yitirmişlerdir. Hükümet caddesi üzerinde yer alan bir diğer kafeterya da mekanlar birleştirilerek tek mekân elde edilmiş teras ve ön bahçe kafeteryanın kullanımına dahil edilmiştir (Şekil 4).





Şekil 4. Demirkıran Kafe

Sille çayı boyunca uzanan evlerin kafeterya olarak düzenlenen örneklerinden biri olan Asithane Kafe’de iç mekan tarihi bina ile ilişkili olmayan objelerle düzenlenmiş, üst katlar modern mobilyalar kullanılmıştır. Mevcut odalar grup misafirleri için özel odalar olarak tasarlanmış, şarkı odası gibi kurgulanmaya çalışılmıştır. Genel olarak mekanda bir bütünlük sağlanamamıştır. Tarihi doku öne çıkarılamamış, seçilen tasarım kararlarıyla da mekanın algılana bilirliliği daha da düşürülmüştür. Mevcut mekân kalitesini tüketecek nitelikte, tarihi mekan ile ilişkili olmayan iç mekan süslemeleri kullanılmıştır (Şekil 5).



Şekil 5. Asithane Kafe

Sille manzarasına hakim bir tepede konumlanan kafe işlevine dönüştürülen Değirmen Kafe’de ise teras ve veranda iç mekan şeklini almış, tarihi yapı ile ilişkili olmayan abartılı iç mekan süslemeleri kullanılmıştır. Zemin kat oturma alanları ve mutfaktan oluşmaktadır. Teras kısmı oturma alanlarına ayrılmıştır. Duvardaki dekoratif objeler, sandalye ve masalar mekana

ait olmadıkları fark edilmektedir. Aynı durum mutfakta da düzensiz mobilyaların kurgulanmasıyla görülmektedir (Şekil 6).



Şekil 6. Değirmen kafe

SONUÇ VE DEĞERLENDİRMELER

Sille tarihi kent dokusunda yüksek kullanım talebine dayalı oldukça fazla değişiklikler yapılmıştır. Özellikle rantın yüksek olduğu bölgelerde iç mekan daha çok değiştirilmiş, tarihi özellikleri korunamamıştır. Artan talep ve yoğunluğu karşılamak için yeniden düzenlenen iç mekânlar birleştirilerek yapı içerisinde geniş tek mekanlar elde etmek amaçlanmıştır. Tek mekân elde etme çabası ile birleştirilmiş mekânlar tarihi plan tipolojisini değiştirmiştir. Ön ve arka bahçeler iç mekâna izinsiz dahil edilmesiyle ticari alanlar her geçen gün usulsüz genişlemektedir. Kullanımı yasak olan toprak dam ve teraslar ilave camekan sistemleri ile iç mekâna dahil edilmiş, özgün kent silüetleri değiştirilmiştir. Bu yapılar yeni işlevin doğrultusunda gerçekleştirilen eklenti ve bölünmelerle, değiştirilen plan kurgusu öncelikle ya yapı özgünlüğü ve devamında kent özgünlüğünü bozmaktadır.

Sille genelindeki kafeterya olarak işlevlendirilmiş iç mekan düzenlemeleri gözlemlendiğinde koruma altındaki binalar hariç, yıkılmadan yeni fonksiyona uygun düzenleme yapmak yerine, genellikle binaların içi yıkılarak tarihi görünümlü binalar elde edilmektedir. İç Mekanı değiştirilmiş yapıların çoğunda malzeme kullanımı ve mekânsal kayıplarının olduğu görülmektedir.

Tescilli binaların iç mekanları tarihi bina ile ilişkili olmayan değişiklikler yapılmaktadır. Abartılı tarihi objeler kullanılmakta ve seçilen malzemeler aşırıya kaçmaktadır. Kafeterya iç mekanlarında otantik obje kullanımını fazladır.

Tüm bu örnekler ele alındığında yapılan iç mekan düzenlemelerinin tasarımcılar tarafından yapılmadığı, mal sahiplerinin uygulamayı yönlendirmesi ile yapıldığı ve bilgiye dayalı değil daha çok bireysel tecrübeye dayalı yapıldıkları gözlemlenmiştir.

Tarihi dokuyu korumak adına öncelikle kullanıcıların tarihi yapılara ilişkin bilinç düzeyi arttırılmalıdır. Sille gibi tarihi dokularda iç mekanların tarihi dokudan kavramsal olarak koparılmamalı, tarihi çevre ve binalarda nasıl bir tasarım yaklaşımları ortaya konulacağına bilincinde duyarlı tasarımlar gerçekleştirilmelidir.

Tüm bu etkenler göz önüne alındığında, tarihi yapılara yeni işlev vermeden önce, yapının sahip olduğu özelliklere uygun ölçütlerde, yapının özgünlüğünü bozmayacak bir kullanım öngörülmelidir. Gerekli işlev değişikliği zorunlulukları incelendikten sonra yapıda iç mekân ve dış cephe düzenlemeye gidilmeli, yapının mimari özellikleri korunacak önemli bir etken olarak ele alınmalıdır. Stas (2007) yeni işlev kazanan yapının yalnızca mekânsal kurgu değerlendirmesi ve tasarım kriterleri temel alınarak düşünülmemesi gerektiğini, aynı zamanda sahip olduğu mekânsal değer var olan kültür birikimine uyum sağlamasını da göz önünde bulundurulması gerektiğini çalışmasında vurgulamaktadır. Böylelikle tarihi doku ve mekanlar riske atılmamış, nitelikli mekanlar üretilmiş olacaktır.

KAYNAKÇA

- Erdem, R., Yıldırım, H., Çiftçi, Ç., Dülgerler, O. N., Çıbıkdiken, A. O., Levend, S., & Erdoğan, A. (2010). Sille, Bir Koruma Geliştirme Planı ve Sonrası.
- Üzümcü, T., Çelik, A., & Karataş, M. Koruma-Kullanma İkileminde Sürdürülebilirlik ve Kırsal Turizm: Konya-Sille Örneği. *Türk Bilimsel Derlemeler Dergisi*, 10(1), 53-64.
- Aksugür, İ., Kök, S. (2016). 20. Yüzyıl Modern Mimarlık Mirasının Değerlendirilmesi: İmç Örneği.
- Urkuğu, Z., Gediz, U. R. A. K., Sağlam, H., Aksulu, I., Akalın, A., & Gültek, M. (2018). Tarihi Çevre Koruma-Yenileme Çalışmalarında Kentsel Bölge Ölçeği: Ankara Kale Önü Koyunpazarı Yokuşu Koruma-Geliştirme Projesi Örneği. *DTCF Dergisi*, 36(1-2).
- Douglas, J. (2006). *Building adaptation*. Routledge.
- Plevoets, B., & Van Cleempoel, K. (2011). Adaptive reuse as a strategy towards conservation of cultural heritage: a literature review. *Structural Studies, Repairs and Maintenance of Heritage Architecture XII*, 118, 155-163.
- Stas, N. (2007). *The Economics of Adaptive Reuse of Old Buildings: A Financial Feasibility Study & Analysis* (Master's thesis, University of Waterloo).