

6. ULUSLARARASI
MARDİN ARTUKLU
BİLİMSEL ARAŞTIRMALAR
KONGRESİ

25 - 27 Haziran 2021, Mardin, TÜRKİYE

Uygulamalı Bilimler
Kitabı

Editör:
Lect. Hüseyin MUNGAN

ISBN: 978-625-7898-46-1

UYGULAMALI BİLİMLER KİTABI

Kongre Künyesi

6. ULUSLARARASI MARDİN ARTUKLU BİLİMSEL ARAŞTIRMALAR
KONGRESİ

Tarihi ve Yeri

25-27 Haziran 2021, Mardin, Türkiye
(ZOOM APPLICATION)

Düzenleyen Kurum

İKSAD- İktisadi Kalkınma ve Sosyal Araştırmalar Derneği

Kongre Başkanı

Prof. Dr. Necati DEMİR

Düzenleme Kurulu

Doç. Dr. Veysi ÜNVERDİ- Mardin Artuklu Üniversitesi
Doç. Dr. Adnan OKTAY- Mardin Artuklu Üniversitesi
Doç. Dr. Ufuk AYDIN- Atatürk Üniversitesi
Doç. Dr. Aparna SRIVASTAVA- Noidan Üniversitesi
Doç. Dr. Yener Lütfü MERT- Üsküdar Üniversitesi
Hüseyin MUNGAN- Zonguldak Bülent Ecevit Üniversitesi
Elvan CAFEROV- Azerbaycan Devlet Pedagoji Üniversitesi

Kongre Koordinatörü

Gulnaz GAFUROVA

Sunum Şekli

Online sözlü sunum

Kabul edilen bildiri sayısı

156

Reddedilen bildiri sayısı

37

Bu kitabın tüm hakları **FARABI Yayınevi**'ne aittir.
Yazarlar etik ve hukuki olarak eserlerinden sorumludurlar.
www.artuklukongresi.org

Yayın Tarihi: 18.07.2021

ISBN: 978-625-7898-46-1

VERNAKÜLER MİMARİ BAĞLAMINDA AKSEKİ ve TAŞKENT YÖRELERİNİN KARŞILAŞTIRILMASI

Arş. Gör. Hatice Sevde TATIR

Konya Teknik Üniversitesi, Mimarlık Bölümü
ORCID: 0000-0002-7661-0310

Arş. Gör. Yelda KORKMAZ

Konya Teknik Üniversitesi, Mimarlık Bölümü
ORCID: 0000-0001-5923-4264

Doç. Dr. Fatih CANAN

Konya Teknik Üniversitesi, Mimarlık Bölümü
ORCID: 0000-0003-4469-1993

ÖZET

Vernaküler mimari kavramı, bir yörenin coğrafi ve iklimsel koşullarına, yereldeki yapı malzemesinin sunduğu imkânlarla ve üretildiği toplumun kültürel birikimlerine göre biçimlenen, bulunduğu doğal çevre ile uyumlu bir mimariyi tanımlar ve çoğunlukla inşa eylemini kullanıcısı olan insanların gerçekleştirdiği geleneksel konut yapılarını ele alır. Benzer doğal çevrelerde veya yakın konumlarda olmalarına rağmen, yörelerin vernaküler mimari biçimlenişlerinde sosyokültürel anlayışlara bağlı olarak farklılıklar görülebilir. Bu çalışma, iki alan çalışması örneği üzerinde vernaküler mimariyi çevresel ve kültürel tüm yönleriyle ele almayı amaçlamıştır. Çalışmada Orta Torosların iki yamacında, neredeyse sırt sırta konumlanmış olan Akseki ve Taşkent yörelerinin sivil mimarilerinin genel özellikleri incelenerek karşılaştırılmış, benzer ve farklı yönleri vernaküler mimari bağlamında ortaya konulmuştur.

Anahtar Kelimeler: Vernaküler mimari, Sivil mimari, Akseki, Taşkent.

COMPARISON OF AKSEKI AND TASKENT REGIONS IN THE CONTEXT OF VERNACULAR ARCHITECTURE

ABSTRACT

The concept of vernacular architecture defines an architecture that is in harmony with the natural environment it is in, shaped according to the geographical and climatic conditions of a region, the opportunities offered by the local building materials and the cultural accumulations of the society in which it is produced; and mostly deals with traditional residential buildings which its users are the people who are building them. Although they are in similar natural environments or in close locations, differences can be seen in the vernacular architectural formation of the regions depending on sociocultural features. This study aimed to deal with all environmental and cultural aspects of vernacular architecture on two field studies. In this study, the general features of the civil architecture of Akseki and Taskent, which are located almost back-to-back on two slopes of the Central Taurus, were examined and compared, and similar and different aspects were revealed in the context of vernacular architecture.

Keywords: Vernacular Architecture, Civil Architecture, Akseki, Taskent.

1.GİRİŐ

Yapılı çevrelerde tasarımın amacı, kullanıcılara uyan, kullanıcıların isteklerini ve eylemlerini gerçekleřtirebilmelerini saęlayan çevreleri ve bu çevrelerin bileřenlerini yaratmaktır. Mimari tasarım ürünlerinin insani karakteristiklerin anlaşılmasını, bunlara uyulmasını ve bunların desteklenmesini temel alması gerekir. Tasarım kültüre cevap vermeli, kültüre özgü olmalıdır (Rapoport, 2004).

Yerel mimari, onları üreten toplumların ve kültürlerin ayrılmaz bir parçasıdır. Bir toplumun ekonomik özellikleri, kültürel deęerleri, siyasi ilişkileri, dini inançları ve sosyal yapılarının hepsi, kullanılan malzemelerin, bina formlarının seçimi ve mekân kullanımını belirlenmesinde etkilidir. Bütün bunların mimariyle, dünyanın yerel mimarisini karakterize eden çok çeřitli mimari ürünün biçimleniřini belirleyen karmařık bir ilişkisi vardır. (Vellinga, 2015).

Vernaküler mimari kavramı, insanların kendilięinden, geleneksel biçimlerde ürettięi bu yerel mimari ürünlerini ele alır. Doęal çevrenin imkânları ve kısıtlamalarına sıkı sıkıya baęlı olarak gerçekleştirilen bu mimarlık üretimleri, çevre ile yüksek seviyede uyumlu, ekolojik yapıların ortaya çıkmasını saęlamıştır. Vernaküler mimarinin bu ekolojik ve sürdürülebilir özelliklerinin modern dönemde mimarlar tarafından fark edilmesinin ardından vernaküler mimariden dersler çıkarabilmek adına, çok sayıda çalışma yapılmıştır. Dolayısıyla içerisinde bulunduęumuz çevresel sorunlara çözüm bulabilmek umuduyla, vernaküler mimari ile ilgili çalışmaların büyük çoęunluęu, yalnızca çevresel sürdürülebilirlikle ilgili problemlere odaklanmıştır. Ancak vernaküler mimarinin sürdürülebilirlikle ilişkisini anlayabilmek için, belirli yapı malzemelerinin seçimi, kullanımı ve geri dönüşümü, biçimsel ve mekânsal düzenlemeler ile bunların ısı, nem, rüzgar yönü ile ilişkilerinin yanında; sürdürülebilirlięin sosyal, ekonomik, politik ve kültürel yönlerinin de ele alınması gerektięi unutulmamalıdır (Vellinga, 2015).

Bu çalışmada, vernaküler mimari kavramı bağlamında karşılařtırmalı bir alan çalışması gerçekleştirilmiştir. Çalışmada öncelikle vernaküler mimari kavramı ile ilgili özlü bir literatür çalışması aktarılmıştır. Çalışma kapsamında Orta Torosların iki yamacında konumlanmış olan Akseki ve Tařkent yöreleri topografik, iklimsel, sosyal, ekonomik ve kültürel yönleriyle ele alınarak, yörelerin sivil mimari ürünlerinin genel özellikleri analiz edilmiştir. Yakın konumlu bu iki yörenin sivil mimari örneklerinin karşılařtırılması ile farklılıklarının belirlenip, farklılıklarının nedenlerinin tespitinin yapılması amaçlanmaktadır.

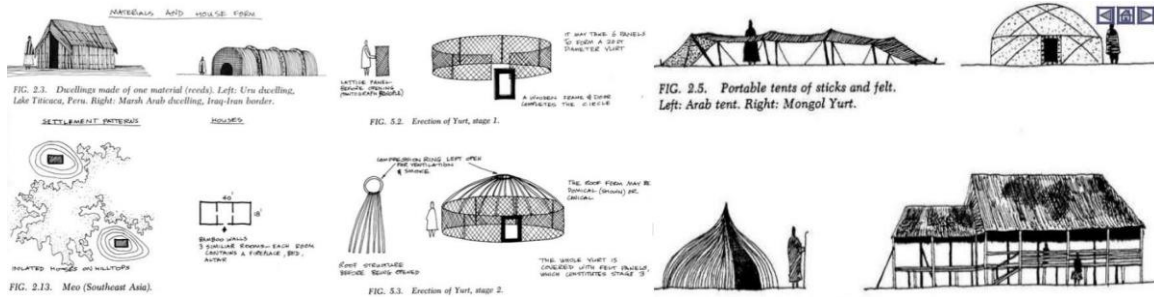
2.VERNAKÜLER MİMARİ KAVRAMI

“Vernaküler” sözcüęü, köken olarak Latince “hane çocuęu, yerli, yerel” anlamlarına gelen *vernaculus* ‘tan türetilmiş Fransızca bir kelime olan *vernaculaire* kelimesinden alıntılanarak dilimize geçmiştir (URL-1). İngilizcede *vernacular* kelimesi öncelikli olarak “belirli bir grubun, özellikle resmi olmayan durumlarda doęal olarak kullandığı bir dil biçimi” anlamında kullanılmaktayken, mimarlık alanında “sıradan konutların inşa edildięi yerel bir üslup” olarak yer alır (URL-2).

Mimarlık alanında, Bernard Rudofsky’nin 1964 yılında The Museum of Modern Arts’ta gerçekleştirilen “*Architecture Without Architects (Mimarsız Mimarlık)*” sergisi ve Paul Oliver’in “*Encyclopedia of Vernacular Architecture of the World (Dünya Vernaküler Mimari Ansiklopedisi)*” çalışması, vernaküler mimari arařtırmalarının öncüsü olarak kabul edilebilir (İbiř, 2019). “*Architecture Without Architects*” çalışmasında Rudofsky, uzmanlar tarafından deęil, ortak bir kültüre sahip insanlar tarafından, bir deneyimler toplamı ile sürekli ve kendilięinden üretilen bir mimarlığı örnekleriyle sergiler. Bu “eęitimsiz inřaatçıların” felsefelerini ve pratik bilgilerini, “kaotik şehirlerinde kapana kısılmış endüstriyel insan” için kullanılmamış bir ilham kaynaęı olarak nitelendirir (Rudofsky, 1964). Oliver’in dünyanın her kültürel bölgesinden yerel mimarlık ürünlerini ele alarak kategorize ettięi ve örneklendirdięi

(Nabokov, 1999) ansiklopedi çalışmasıyla birlikte “vernaküler” kavramı; toplumsal, iklimsel ve teknolojik durumlarla uyum içinde, toplumlar tarafından zaman içerisinde evrimleştirilen mimarlık için kullanılan farklı tanımları ve tüm sosyokültürel süreçlerin karmaşıklığını kapsayan bir tanım olmuştur (Özkan, 2006; İbiş, 2019).

Vernaküler mimari, halkın kendi çevresinden sağladığı malzemeyle yerel geleneksel teknikleri ve biçimleri kullanarak gerçekleştirdiği bir çeşit halk mimarlığı olup, kültür ve geleneklerden etkilenen insanlar tarafından inşa edilen bir mimariyi tanımlar (Previtali, 2010; Hasol, 2017) ve özellikle de insanlar yaygın olarak kendileri inşa ettikleri için, konut mimarisini inceler. “Bölgesel mimarlık”, “yerel mimarlık”, “yöresel mimarlık”, “geleneksel mimarlık”, “folklorik mimarlık”, “halk yapı sanatı”, “primitif mimarlık”, “kırsal mimarlık”, “indigene mimarlık”, “spontane mimarlık”, “anonim mimarlık”, “mimarsız mimarlık” gibi pek çok kavramın, “vernaküler mimari” kavramının yerine kullanıldığı görülebilir. Ayrıca sadece Türkiye'ye özgü olan; “Türk evi”, “Osmanlı evi” ya da “Anadolu-Türk evi” kavramları da, Anadolu'daki belli bir döneme ait vernaküler mimari ürünlerini anlatmak için kullanılırlar (Paköz, 2017).



Şekil 2.1. Kültüre ve ihtiyaçlara göre yerel mimari biçimlenişi (Rapoport, 1969).

Rapoport, vernaküler mimarinin özelliklerini kurumsal ve estetik iddiası olmayan, çevreye ve bölgeye uyumlu, kişilere ve kişilerin yaşama mekânlarına, dolayısıyla yapay veya doğal bütün çevreye saygı gösteren ve belli düzende değişikliklere olanak tanıyan olarak sıralar (Şekil 2.1) (Rapoport, 1969; Bayram, 2014). Vernaküler mimarinin en büyük özelliklerinden biri ise, yapıda estetik kaygıdan çok işlevin önemszenmesidir (Bektaş, 2019; Özgecan, 2019).

Vernaküler mimarinin biçimlenişindeki etkenler çevresel, kültürel, sosyal ve bireysel etkenler olarak dört alt başlıkta toplanabilir (Girgin, 2020). Topografya ve iklim koşulları, toprak ve su gibi doğal etmenler ve çevrede kolayca ulaşılabilecek olan doğal malzemeler, vernaküler mimaride biçimlenmelerin kesin belirleyicisi olmamakla birlikte, bu biçimlenmeleri önemli derecede etkilerler. Ancak benzer doğal çevrelerde yerleşmiş olan veya aynı coğrafi yöreyi paylaşan farklı kültür birikimlerine sahip toplumlar, doğal çevre ile farklı biçimlerde etkileşerek, doğa ile uyumlu fakat birbirinden farklı özelliklerde mimari ürünler ortaya koyabilirler (Bayram, 2014). Vernaküler mimari zaman içerisinde belirli bir yerdeki iklim, yapı malzemeleri ve kültürel beklentilere uygun şekilde gelişmiştir (Previtali, 2010).

3. AKSEKİ VE TAŞKENT YÖRELERİNİN VERNAKÜLER MİMARİ BAĞLAMINDA İNCELENMESİ

Anadolu coğrafyasında farklı bölgelerdeki arazi koşulları ve iklim yapısı, yerleşim tarihinin en başından beri mimarlık ortamını etkilemiş ve konutu biçimlendirmiştir. Anadolu'da konut yapılarında yörenin olanaklarına bağlı olarak ahşap, taş ve kerpiç malzemeler, yapıyı oluşturmada farklı yapı elemanlarında olacak şekilde, çoğu zaman bir arada kullanılır. Ahşap-taş ya da ahşap-kerpiç beraberliği, bazı yörelerde kendine özgü bir mimarlık ortamının doğmasına neden olmuştur (Eruzun ve Sözen, 1993; Bayram, 2014). Ülkemizde görülen

vernaküler mimari örnekleri incelendiğinde doğaya ve çevre koşulların uygunluk, iklime ve güneşe göre çözüm, çevresine saygılı, az enerji harcayan, işleve göre tasarlanan, iç ve dış dengesi olan, insan ölçeğine uygun, kolay yapım teknikleri kullanılan, esneklik, tutumluluk gibi ilkelerin varlığı görülmektedir (Bektaş, 2019). Çalışmanın bu başlığında, vernaküler mimari bağlamında Akseki ve Taşkent yörelerinin coğrafi ve sosyoekonomik özellikleri aktararak, sivil mimarlık ürünlerinin özellikleri incelenecektir.

3.1. Akseki Yöresi

Akseki yöresi geçmiş devirlerde Marulye, Marla ve Marala gibi isimlerle adlandırılmıştır (Enhoş, 1974). 1872'ye kadar Akseki ismi ile Alanya'ya bağlı iken, daha sonra ilçe olarak Antalya'ya bağlanmıştır (Şekil 3.1)(Hadimli, 2008).

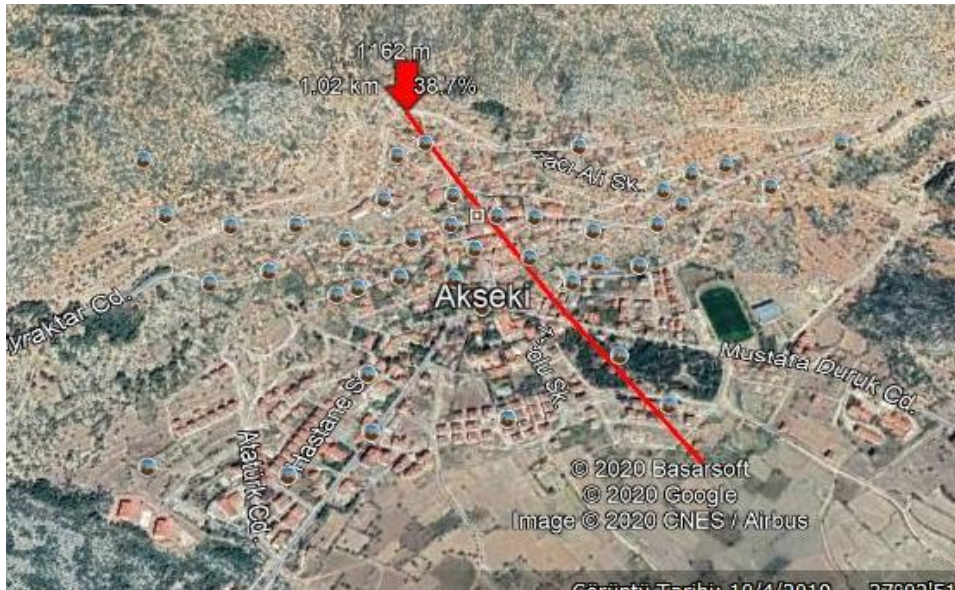


Şekil 3.1. Akseki İlçesi (URL-3)

3.1.1. Akseki Yöresinin Coğrafi Özellikleri

Akseki, Türkiye'nin Akdeniz bölgesinde yer alan Antalya iline bağlı bir ilçedir (Şekil 3.2). 37° K enlem ve 31° D boylamında yer almaktadır. İlçe Antalya ve Konya arasında, Torosların eteklerinde kurulmuş olup, Antalya'ya 155 km, Konya'ya 157 km mesafededir (Akseki Belediyesi, 2019).

Akseki ilçe merkezinin arazi eğimini yaklaşık olarak ölçebilmek için, Google Earth üzerinden bir kesit çizgisi belirlenmiştir (Şekil 3.1). Oluşturulan bu kesite göre, engebeli bir topoğrafyaya sahip olduğu bilinen Akseki'nin maksimum eğimi %42,8, ortalama eğimi ise %12,8 olarak elde edilmiştir (Şekil 3.3).



Şekil 3.2. Akseki yöresinin eğiminin alındığı kesit çizgisi (URL-4).

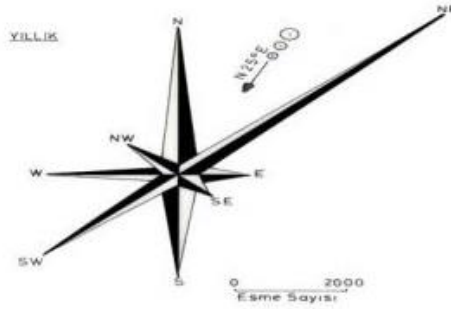


Şekil 3.3. Akseki'nin topoğrafya kesiti (URL-4).

Akseki yöresinin Köppen-Geiger'e göre iklimi Csb'dir. Yörede Akdeniz iklimi ve karasal iklim görülmektedir. Akseki yaz aylarında kurak, kış aylarında ise yağışlı olmaktadır (Anonim, 2010). Meteoroloji Genel Müdürlüğünün verilerini incelendiğinde, Akseki yöresinin yıllık ortalama sıcaklığı 13.1 °C olup, 31.0 °C sıcaklıkla en sıcak ay Ağustos, -0.5 °C sıcaklıkla en soğuk aylar ise Ocak ve Şubat ayı olarak görülmektedir (Tablo 3.1). Yörede kış aylarında, yaz aylarından daha fazla yağış düşmektedir. Akseki'de yıllık düşen toplam yağış miktarı 1336,2 milimetre ve 13,5 mm yağış ile Eylül en kurak ay iken, 246,2 mm yağış ile Aralık en fazla yağış düşen aydır (Devlet Meteoroloji Genel Müdürlüğü). Hâkim rüzgar yönü 25° kuzey-doğudur (Şekil 3.4) (Hadimli, 2008).

Tablo 3.1. Akseki'nin aylara göre sıcaklıkları ve yağış miktarı (Devlet Meteoroloji İşleri Genel Müdürlüğü)

AKSEKİ	Oc ak	Şu bat	M art	Nisa n	Ma yıs	Haz iran	Tem muz	Ağus tos	Ey lül	Eki m	Kas ım	Ara lık	Yill ık
Ort. Sıcaklık (C)	3,1	3,4	6,3	10,8	15,7	20,6	24,2	24	20, 4	15	8,4	4,8	13,1
Min. Sıcaklık (C)	- 0,5	-0,5	2	6,1	10,5	14,9	18,7	18,8	15, 1	10,2	4,5	1,3	8,4
Max. Sıcaklık (C)	8,3	8,6	12, 1	16,8	21,8	27	30,7	31	27, 8	21,7	14	9,6	19,1
Yağış (mm)	23 4,1	186 ,2	14 4,1	89	61,1	32,4	13,9	13,6	13, 5	103, 5	198, 6	246, 2	133 6,2



Şekil 3.4. Rubinstein formülüne göre Akseki yöresinin rüzgargülü (Hadimli, 2008).

Akseki yöresinin bitki örtüsü olarak, maki ve çam ormanları söylenebilir (URL-6). Çeşitli bitki türlerinin görüldüğü yörede bitki örtüsü, bodur ağaç türleri ile beraber yükseklerle çıkıldıkça kızılçam, karaçam, meşe, ladin, köknar, ardıç ve sedir türü ağaçlardan oluşmaktadır. Toroslarda sadece Akseki yöresinde kestane ağacı yetişmektedir (Bakışlı, 2019).

3.1.2. Akseki Yöresinin Sosyoekonomik Özellikleri

Yörenin sosyal yapısı incelendiğinde akrabalık bağlarının güçlü olduğu ve çekirdek aile yapısının varlığı görülür. Yöre halkının yardımlaşmaya önem verir ve sosyal ilişkiler güçlüdür. Yöre nüfusunun çoğunluğu ilçe merkezinde yaşamaktadır (URL-5; Yıldırım, 2001). Yöre halkının okuma-yazma oranının yüksektir, lisans eğitimine önem verildiği söylenebilir (URL-5).

Akseki yöresi Akdeniz ve İç Anadolu bölgelerinin kesiştiği bir noktada konumlandığı için, ekonomik yönden ticaretin geliştiği görülür (URL-5; Yıldırım, 2001). İklimin etkisi ile yörede meyve ve sebze yetiştirilmekte olup, engebeli arazisi yüzünden sadece küçükbaş hayvancılık yapılabilmektedir (URL-8). Yörede meyve, sebze festivallerinin yapıldığı bilinmektedir (Bacak, 2019).

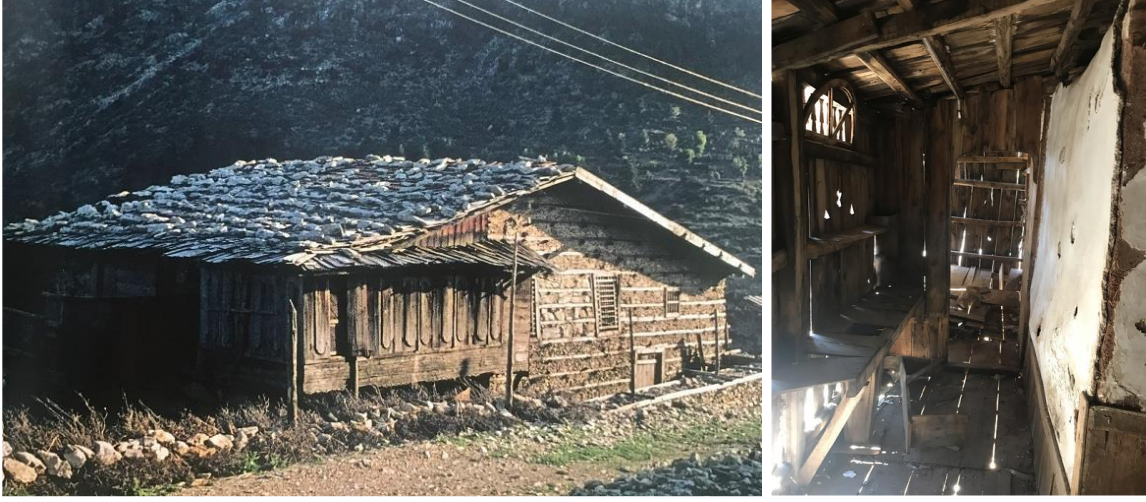
Akseki yöresinde dokumacılık, ahşap oymacılığı ve kaşıkçılık yaygın olarak görülmekte olup, evlerin ahşap elemanlarının neredeyse hepsinde ahşap oymacılığı ile yapılmış süslemeler bulunur (Enhoş, 1974).

3.1.3. Akseki Yöresinin Sivil Mimari Özellikleri

Akseki yöresinin sivil mimarisinde yapıların yerleşimi incelendiğinde, konutların engebeli arazinin eğimli bölgelerinde konumlandığı görülür. Bu konumlanın nedeni ise, düz alanların tarım arazisi olarak kullanılması ve su kaynaklarına yakın olma çabasıdır (Enhoş, 1974; Saraçoğlu, 1989). Ayrıca konutlar eğimli bölgelerde konumlanırlarken, eğime uygun olarak komşu konutların manzarasını engellememektedir (Başarı, 2001). Yörenin özgün sivil mimari örneklerinin üst örtüsü beşik çatı olup, çatı örtü malzemesi geçmişte ahşap yonga levha, günümüzde ise alaturka kiremittir (Şekil 3.5)(Özbal, 1997; Karayazı, 2015). Yöredeki konutların kat yüksekliği genelde 2 kattır (İncedemir, 2019). Plan tipi olarak dış sofalı plan tipi, iç sofalı plan tipi ve orta sofalı plan tipi görülmektedir (Bacak, 2019).

Yöredeki konutlar çoğunlukla bahçe içerisinde yer almakta ve konuta giriş için öncelikle bahçe kapısından geçilmektedir. Yapıda mekân kullanımları incelendiğinde ise, alt katlarda ahırlar ve servis mekânları görülürken, üst katlar yaşam alanları olarak kullanılmaktadır (Saraçoğlu, 1989). Üst kata ulaşımı sağlayan ahşap merdiven, sofaya ya da sofaya kapı ile bağlanan "aralık" adı verilen koridora ulaşmaktadır (Şekil 3.6)(Saraçoğlu, 1989; Bacak, 2019). Akseki

yöresindeki bazı konutlarda aralık mekânının sonunda bir hela bulunduđu görölmüřtür (Bacak, 2019).



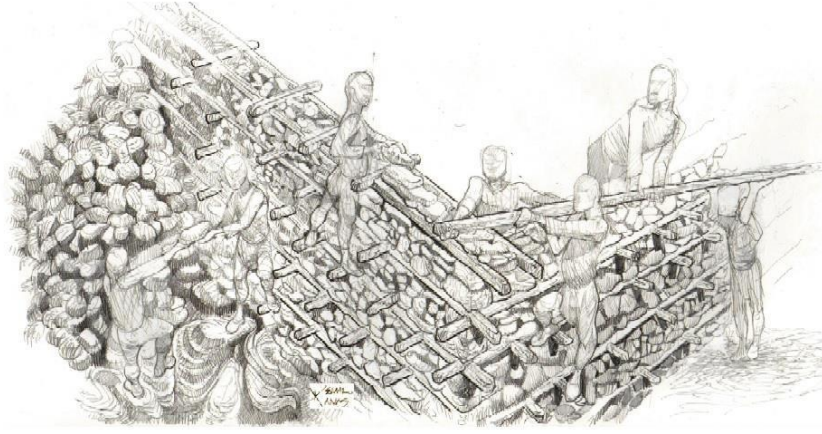
Şekil 3.5. ve Şekil 3.6. Akseki yöresi konutlarının özgün çatı örtüsü ve “Aralık” mekânı ile uç kısmında bulunan hela (Bakışlı, 2019).

Akseki yöresinde yapı malzemesi olarak ahşap ve helik taş malzeme kullanımı görölmektedir. Taş malzeme duvarlarda kullanılırken, ahşap malzeme kapı-pencere doğramaları, tavan-taban kaplamaları, merdivenler gibi yapı elemanlarında kullanılır (Bacak, 2019).

Akseki yöresinin sivil mimarisinde derin olmayan, kuru yapım tekniđi ile yapılmıř evler görölmektedir (Günay, 2017). Kuru yapım tekniđi, sıva ya da harç gerektirmeyen bir yapım sistemi olarak tanımlanır (Hasol, 2017). Yörenin sivil mimarisinin en bilinen karakteristiđi, bu teknik ile inşa edilen duvarların cephelerinde ahşap hatılların uçlarının yarattıđı tekrarlı görüntüdür. Bu ceph görüntüsü nedeniyle, yöredeki evler “düğmeli evler” olarak adlandırılmaktadır (Şekil 3.7 ve Şekil 3.8).



Şekil 3.7. Akseki/İbradı evleri (Korkmaz, 2018)



Şekil 3.8. Kuru duvar örme tekniđi (Kavas, 2009; Manav, 2018).

3.2. Tařkent Yöresi

Geçmiřte adı “Pirlerkondu” olan Konya’nın Tařkent bölgesine, 1930 yılında Vali İzzet Bey tarafından bu isim verilmiřtir. Tařkent, 11 Ađustos 1988 tarihinde resmi olarak ilçe statüsünü almıřtır (Şekil 3.9)(Kocamaz, 2013).



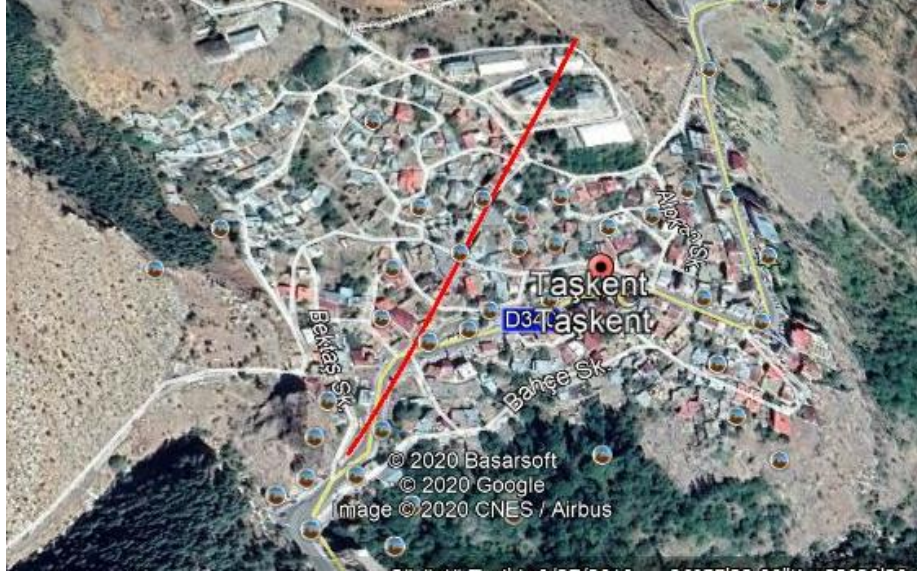
Şekil 3.9. Tařkent İlçesi (Canan, 2021)

3.2.1. Tařkent Yöresinin Cođrafi Özellikleri

Konum olarak Akdeniz bölgesinde yer alan Tařkent, ulařım Őartları nedeniyle Konya’ya bađlıdır. 37° K enlemi ve 33° D boylamının keřiřtiđi noktada, Konya kent sınırları içerisinde yer almaktadır. Orta Toroslarda Tařeli Platosunda, Gökusu Havzası içerisinde yer alan Tařkent, 427,6 km² yüzölçümüne ve ortalama 1450 m yükseltiye sahiptir (MEVKA, 2019). Bir vadi yerleřimi olan Tařkent, Konya kent merkezine yaklařık 140 km uzaklıkta olup, Alanya’ya ise yaklařık 90 km uzaklıktadır (Aksu, 2018).

Tařkent ilçesinin arazi eğimini yaklařık olarak ölçebilmek için, Google Earth üzerinden ilçe merkezinde bir kesit çizgisi belirlenmiřtir (Şekil 3.10). Oluřturulan bu kesite göre engebeli bir

topografyaya sahip olduđu bilinen Tařkent'in maksimum eğimi %26,9, ortalama eğimi ise %16 olarak elde edilmiřtir (řekil 3.11).



řekil 3.10. Tařkent ilçesinin eğiminin alındığı kesit çizgisi (URL-4).



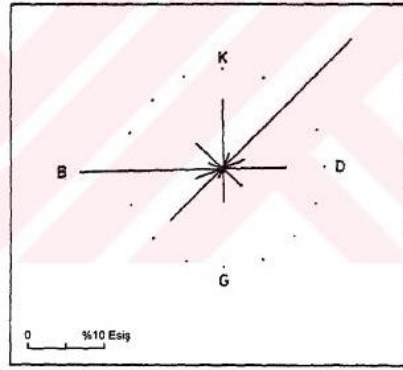
řekil 3.11. Tařkent'in topoğrafya kesiti (URL-4).

Köppen-Geiger'e göre iklimi Csb olan Tařkent yöresi, yüksek rakımlı bir bölgede olmasına rağmen karasal ikliminin özellikleri ile birlikte Akdeniz ikliminin özelliklerini de göstermektedir. Genel olarak Tařkent yöresinde karasal iklim özelliklerine göre, daha ılıman bir iklim gözlemlenir (URL-7; Kocamaz, 2013). Bu çalışmada, yörede yağış ve sıcaklık istasyonu bulunmadığı için Tařkent'e 13 km mesafede bulunan Hadim'in verileri kullanılmıştır. Bu verilere göre yörede yıllık ortalama sıcaklık 9.7 °C olup, 19.8 °C sıcaklıkla en sıcak ay Temmuz, -0.6 °C sıcaklıkla en soğuk ay Ocak ayıdır (Tablo 3.2) Tařkent'te kış aylarında, yaz aylarından daha fazla yağış düşmektedir. Yıllık düşen toplam yağış miktarı 679 mm'dir. 9 mm yağış ile Temmuz en kurak ay iken, 128 mm yağış ile Aralık en fazla yağış düşen aydır (URL-7). Yörede hâkim rüzgar yönü 46,5° kuzey-doğu olup, ikincil hâkim rüzgar yönü ise güney-batı yönündedir. Rüzgarın en az estiği yönler ise güney-güneydoğu ile kuzey-kuzeybatıdır (řekil 3.12) (Kocaarslan, 2004).

Tablo 3.2. Tařkent/Hadim ayların ortalama sıcaklıkları ve yağışı (URL-7).

HADİM/TA řKENT	Oc ak	řu bat	M art	Nis an	Ma yıs	Hazi ran	Tem muz	Ađu stos	Ey lül	Ek im	Kas ım	Ara lık	Yıl lık

Ort. Sıcaklık (C)	-0.6	0.5	3.9	8.7	13	16.8	19.8	19.4	16.3	10.9	5.7	1.5	9,7
Min. Sıcaklık (C)	-4.3	-3.6	-0.5	3.7	7.6	11.3	14.2	13.7	10.3	5.9	1.5	-2	
Max. Sıcaklık (C)	3.2	4.6	8.4	13.8	18.4	22.3	25.4	25.2	22.3	15.9	9.9	5	
Yağış (mm)	120	87	75	52	44	27	9	9	11	51	66	128	679



Şekil 3.12. Taşkent rüzgargülü diyagramı (Kocaarslan, 2004).

Taşkent yöresinin bitki örtüsünü incelendiğinde, yükselti olarak 1000 metreye kadar kızılçam ormanları görülürken, 1000 metreden sonra karaçam ormanları görülür. Orta Toroslarda bulunmasının etkisiyle Taşkent'in bitki örtüsünde makilere de rastlanmaktadır (Kocaarslan, 2004).

3.2.2. Taşkent Yöresinin Sosyoekonomik Özellikleri

Taşkent yöresinin sosyal yapısı incelendiğinde, akrabalık bağlarının kuvvetli ve komşuluk ilişkilerinin iyi olduğunu görülür (Ata ve Başar, 2018).

Yörenin ekonomik özellikleri bakımından, temel geçim kaynağının ağırlıklı olarak hayvancılık olduğu görülür. Bölge engebeli bir topografyaya sahip olduğu için, küçükbaş hayvancılığa elverişlidir (Aksu, 2018). Hem orman arazilerinin yoğun olması, hem de topoğrafyanın dağlık ve engebeli olması nedeniyle, Taşkent'te tarım arazisi kullanımı oldukça azdır (Aksu, 2018). Ayrıca rakımın yüksek olması ve sulama olanaklarının kısıtlı olması da, yörede tarımsal üretimi olumsuz yönde etkilemektedir. Yörede kiraz ve üzüm üretiminin oldukça yaygın olarak yapıldığı görülmekte olup, elma, armut gibi meyveler de yetiştirilmektedir (Aksu, 2018; MEVKA, 2019). Taşkent yöresi bulunduğu konum ve iklim koşulları ile, yayla turizmi potansiyeline sahiptir (Kocamaz, 2013).

3.2.3. Tařkent Yöresinin Sivil Mimari Özellikleri

Tařkent yöresinin sivil mimarisi incelendiğinde belirli ortak özellikler görölmektedir. İlçe, kayalıklı bir yapıya sahiptir. Dik ve büyük tař parçaları ilçenin pek çok yerini kaplamıřtır. Bu kayalıklı yapı iklimi etkilemekle beraber, ilçede büyük oranda yerleřim sorununu da oluřturmaktadır (Kocaarslan, 2004). Tařkent yöresinin bu eğimli ve tařlık arazisine uyumlu olan Tařkent evleri genellikle 2 ya da 3 katlıdır. Nadiren 1 katlı olan evler bulunmaktadır. Yörede evlerin konumlanmalarında, ön cephelerinin güney ve güney-batıya baktığı gözlemlenmiřtir (Şekil 3.13).



Şekil 3.13. Tařkent evleri (Korkmaz, 2015)

Tařkent evlerinin plan tipleri incelendiğinde ise ağırlıklı olarak iç sofalı plan tipine sahip oldukları görölmüřtür. Mekân kullanımlarında alt katlarının kiler, odunluk, samanlık, dükkân, řirahane olarak kullanıldığı, üst katların yaşam alanı olarak kullanıldığı görölmektedir. Tařkent evlerinde konut içi hela kullanımı gözlemlenmemektedir. Günümüz tesisat sistemleri ile evlerde hela konut içi kullanılmaya başlanmıřtır. Tařkent evlerinde üst katlara genelde sofada bulunan tek kollu merdiven ile ulařılmaktadır. Evlerin üst katlarında sofadan ulařılan ve sokađa bakan balkonlar bulunmaktadır. Bu balkonlar kurutma eyleminin yanı sıra insanların zaman geçirdiği mekânlardır. Evlerde ocak, sofa ya da odalarda sade bir niř olarak görölmektedir. Evler genellikle direkt olarak sokađa açılmakta, bahçe kullanımı bölgenin sulama imkânsızlıklarından dolayı sınırlı alanlarda olup, eğimli arazi sebebiyle evlerin en üst katından bahçeye ulařılmaktadır. Evlerde genellikle tepeden pencerele bir samanlık mekânı bulunmaktadır. Samanlık, evin üst katlarında da olabildiği gibi, diđer odalarla bağlantılı değıldir.

Tařkent evlerinin üst örtüsü geçmişte genellikle toprak düz damdır (Kocamaz, 2013). Evlerin kademeli konumlanması sonucu alt kotta kalan evin çatısı üst kotta bulunan evin terası olarak kullanılabilir (Ata ve Başar, 2018). Tařkent evlerinin üst örtülerinde zamanla kiremit ya da metal saç örtülü kırma çatı kullanımının başladığı görölmektedir (Şekil 3.14).



řekil 3.14. Tařkent evlerinde çatı kullanımları (Canan, 2021)

Tařkent evlerinin yapı malzemesini incelendiğinde tař malzeme ile ahřap malzemenin kullanıldığını grlr (Kocamaz, 2013). Tař malzeme duvarlarda kullanılırken, ahřap malzeme hatıllarda, kapı-pencere dođramalarında, tavan-taban kaplamalarında ve merdivenlerde grlmektedir. Yapım tekniđi ise yiđma tař duvar sistemi kullanılmıřtır (Kara, 2006).

4. AKSEKİ VE TAřKENT YRELERİNİN VERNAKLER MİMARİ ZELLİKLERİNİN KARřILAřTIRILMASI

Vernakler mimari kavramı bađlamında Tařkent ve Akseki yrelerinin ilk olarak topografik verileri karřılařtırıldığında, Toroslardaki konumlarının yanı sıra rakımları arasındaki fark dikkat çekmektedir. Akseki yresinin rakımı 1050 m iken, Tařkent yresinin rakımı 1450 m'dir. Bu ykseklik farkı engebeli topografyaya sahip iki yrenin arasında bazı farklılıklara neden olmaktadır. Tařkent yresi hem İ Anadolu'ya daha yakın konumlanması, hem de rakımının yksek olması sebebi ile yıllık ortalama sıcaklık olarak Akseki yresinin yıllık ortalama sıcaklıđından 3,4 °C daha dřktr. Yaz aylarında iki yre arasındaki sıcaklık farkları artmasına rađmen, kış ayları iki yrenin ortalama sıcaklıklarının birbirlerine yakın olduđu gzlemlenir. Akseki yresinin aldıđı yıllık yađıř Tařkent yresine gre olduka fazla olup, Akseki yresinde bu durumun tarımsal faaliyetlerin geliřmesinde rol oynadıđı dřnlmektedir. İki yrenin hâkim rzgarları incelendiğinde hâkim rzgarların kuzeydođu ynnde olduđu, fakat derece farklılıklarının olduđu grlmektedir.



řekil 4.1. Orta Toroslar bölgesinde Akseki ve Tařkent'in konumlanması (URL-4)

Yörelere sosyoekonomik durumları incelendiğinde rakımın, engebenin ve alınan yağışın etkisi ile ortaya çıkan sulama sorunları Tařkent yöresinde tarımsal faaliyetlerin geri kalmasına sebep olmuştur. Akseki yöresinde engebeli arazinin eğimli bölgelerine belde ve köyler konumlanarak, düz araziler tarım alanları olarak kullanıldığı görülür. Aynı zamanda Akseki yöresinin daha sıcak olması ve rakımının daha düşük olması nedeniyle bitki örtüsü Tařkent yöresine göre çeşitlidir.

Ticari faaliyetlerde Tařkent yöresi küçükbaş hayvancılık ile ilgili ticari faaliyetlerde bulunur iken, Akseki yöresi meyve, sebze ve küçükbaş hayvancılık ile ilgili ticari faaliyetlerde bulunmaktadır. Aynı zamanda Akseki yöresinde dokumacılık ve ahşap oymacılığı gelişmiş olup sivil mimari örneklerindeki süslemelerde yöre halkının kültürünün etkileri gözlemlenmektedir.

İki yörenin topografyası ve sivil mimari örneklerinin topografya ile ilişkileri incelendiğinde, her iki yörede de topografyaya uyumlu konumlanma, yerel malzeme kullanımı ve komşu binalara saygılı bir yapı yerleşimi görülmektedir. Yörelere konutların bahçe kullanımı incelendiğinde, Tařkent yöresindeki bahçelere üst kattan ulaşılması ve yörenin sulama sorunları nedeni ile bahçelerde kuyuların bulunduğu görülmektedir. Akseki yöresinde ise sulama sorunlarının olmaması ve eğimin Tařkent yöresine kıyasla az olması nedeniyle geniş bahçe kullanımının yaygın olduğu görülmektedir. Yörelere sivil mimari örneklerinde Akseki yöresindeki konutların belirli bir yöne göre konumlanmadığı gözlemlenmiştir. Eğime uyumlu

konumlanan Taşkent yöresi ise sivil mimari örneklerinin ön cepheleri hem eğim sebebi ile hem de hâkim rüzgar nedeni ile güney ya da güneybatı cephesine bakmaktadır. Böylece hâkim rüzgarın olumsuz etkilerinden korunup, güney-batı yönünden esen ikinci hâkim rüzgarın olumlu etkilerinden faydalanırken, aynı zamanda güneşten de faydalanmaktadır.





Şekil 4.2 ve Şekil 4.3. Akseki yöresinde İbradı beldesi ve Taşkent ilçesinin yerleşimleri (URL-4)

Yörelerin sivil mimarilerinde yer alan işlevler incelendiğinde, iki yörede de alt katlarda servis mekânları ve ahırların bulunduğu görülür. Ahırlar geleneksel olarak kış aylarında konutların ısınmasını sağlamaktadır. Fakat Taşkent yöresinin yüz ölçümü Akseki yöresine kıyasla daha küçük olduğu için, Taşkent yöresindeki konutların alt katları dükkân ve şirahane olarak da kullanılabilir. Akseki’de görülmeye şirahane kullanımının Taşkent’te görülmesi, Taşkent yöresinde üzüm üretiminin fazla olmasına ve üzüm üretiminin yöre halkının kültüründeki yerine bağlıdır.

Tablo 4. Akseki ve Taşkent yörelerinin karşılaştırılması

		Akseki Yöresi	Taşkent Yöresi
Genel Özellikler	Konum	Batı Toroslar	Orta Toroslar
	Topografya özellikleri	Rakım: 1050 m Dağlık/Engibeli/ Yayla yerleşimi Ortalama eğim: %12,8	Rakım: Ortalama rakım 1450 m Dağlık/Engibeli/ Vadi yerleşimi Ortalama eğim: %16
	İklim özellikleri	Akdeniz – Karasal, nem durumu az Köppen-Geiger’e göre iklim Csb`dir. Yıllık ortalama sıcaklığı 13,1 °C Yaz sıcaklığı: 31,0 °C , kurak Kış sıcaklığı -0.5 °C , yağışlı Yıllık toplam yağış miktarı: 1413,3 mm Hâkim rüzgâr: 25° kuzey-doğu yönü	Sıcak ve ılıman bir iklim hâkimdir. Köppen-Geiger’e göre iklim Csb`dir. Yıllık ortalama sıcaklığı 9,7°C Yaz sıcaklığı: ort. 19,8° C Kış sıcaklığı: ort. -0,6° C Yıllık toplam yağış miktarı: 679 mm. Hâkim rüzgâr: 46,5° kuzey-doğu yönü

	Bitki Örtüsü	Bodur ağaç türleri ile beraber yükseklerle çıkıldıkça kızılçam, karaçam, meşe, ladin, göknar, ardıç ve sedir (yörede bilinen adıyla katran) türü ağaçlar	Kızılçam ormanları, karaçam ormanları, çalı ve maki
	Sosyoekonomik durum	Akrabalık bağları kuvvetlidir. Ekonomilerinde tarımsal faaliyetlerde gelişme sağlamıştır ve ticari faaliyetler en önemli geçim kaynağını oluşturmaktadır.	Tarım için elverişli arazi olmadığı için küçükbaş hayvancılık öne çıkan geçim kaynağıdır. Ticari faaliyetler de geçim kaynağı oluşturmaktadır.
Mimari Özellikler	Yönlenme ve Yerleşim	Akseki'de geleneksel konutların ön cepheleri eğim Taşkent'e kıyasla daha az olduğu için ön cephelerin yönlenmelerinde farklılıklar görülmektedir.	Taşkent'te rakım kuzeye doğru arttığı için geleneksel konutların ön cepheleri güney ve güneybatı cephesine bakmaktadır. Engebeli araziye uyumlu ve saygılı yerleşim vardır.
	Kat Yüksekliği	Genellikle 1 ya da 2 katlı evler görülmektedir. Nadiren 3 katlı evler görülmektedir. 	Genellikle 2 ya da 3 katlı evler görülmektedir. Nadiren 1 katlı evler görülmektedir. 
	Plan Tipi	Dış sofalı plan tipi/İç sofalı plan tipi/Orta sofalı plan tipi	İç sofalı plan tipi (Karnıyarık plan tipi)
	Mekân Kullanımı	Konutların alt katlarında servis mekânları, ahırlar bulunmaktadır.	Konutların alt katlarında kiler, odunluk, samanlık, dükkân , şirahane vb. bulunmaktadır.
		Üst katlarda yaşam alanları yer alır	Üst katlarda yaşam alanları yer alır
	Merdiven ya sofada ya da sofaya kapı ile bağlanan " aralık " adı verilen koridorda bulunmaktadır. 	Genellikle tek kollu olan merdiven sofada bulunmaktadır. 	



Görsel: (Bacak, 2019)

Bazı konutlarda “aralık” mekânının sonunda hela bulunmaktadır.

-Üst katlarda sofanın bir köşesinden sokağa doğru **ahşap çıkma** (şahnişin, kafes önü) bulunmaktadır.

-Balkon bulunmamaktadır.



Konut içi hela kullanımı gözlemlenmemiştir.

-Üst katlarda şahnişin bulunmamaktadır.
-Üst katlarda sofadan ulařılan ve sokağa doğru olan balkonlar bulunmaktadır.



Odalarda **ahşap davlumbaza sahip “başmak”** adı verilen ocaklar bulunmaktadır.



Görsel: (Bacak, 2019)

Sofada ya da odalarda duvarda niş biçiminde **ocak** bulunmaktadır.



Konutlar bahçe içerisinde bulunmaktadır. Eve girmeden bahçe kapısından giriş gerekmektedir.



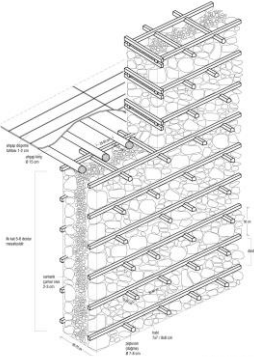
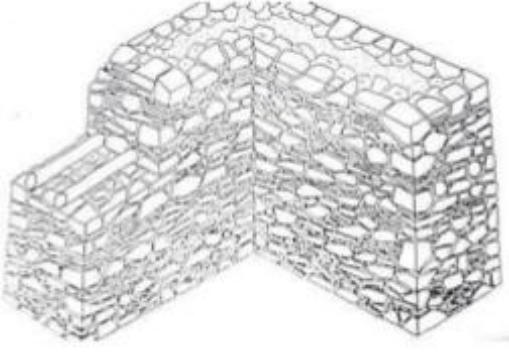


Görsel: (Bacak, 2019)

Konutların giriři sokağa ve genellikle güneye bakmaktadır. **Konutların üst katından bahçeye çıkış kapısı** ile ulařılmaktadır.



Kadınların kurutma eylemleri için kullandıkları aralıktan dışarıya açılan bölüme **ayazlık** denilmektedir.

Kadınlar kurutma eylemleri için evlerin **balkonlarını** kullanmaktadır.

	Evlerde Tařkent'teki gibi tepeden pencereli samanlık gözlemlenmemiřtir.	Evlerde genellikle üst katlarda da bulunan samanlık mekânı tepeden pencereli olup diđer mekânlarla bađlantısı yoktur.
Malzeme Özellikleri	Tař malzeme (Helik tařı) Ahřap (genellikle sedir ađacı) (hatıllar, kapı-pencere dođramaları, tavan-taban kaplamaları, merdivenler)	Tař malzeme Ahřap (Hatıllar, kapı-pencere dođramaları, tavan-taban kaplamaları, merdivenler)
Yapım Tekniđi	Ahřap destekli (düđme), kuru duvar tekniđi kullanılmıřtır. 	Ahřap hatıl ve yıđma tař duvar sistemi kullanılmıřtır. 
Çatı Özellikleri	-Genellikle beřik ve kırma çatı görölmektedir.  Görsel: (Bacak, 2019)	-Genellikle geçmiřte düz dam görölmektedir. Fakat günümüzde kırma çatı kullanılmaktadır. 
	Çatı örtü malzemesi geçmiřte ahřap yonga levha , günümüzde ise alaturka kiremittir .	-Çatı örtü malzemesi geçmiřte toprak iken günümüzde kiremit , metal sac örtüdür.

Süsleme Özellikleri	<p>Konutların pencere kafeslerinde, kafes önü ve şahnışinde, saçak altlarında, tavan çıtalarında, tavan göbeklerinde, ocaklarda, dolaplarda, yüklüklerde süsleme görülmektedir.</p> 	<p>Konutlarda süsleme sade ve gösterişsizdir. Daha çok ahşap süsleme ve sıva üzerine yapılan kalıp baskı tekniğindeki boyalı süslemeler görülür.</p> 
----------------------------	---	--

Taşkent yöresinde konutların bahçelerinin küçük ve kuzey yönüne bakması nedeni ile, konutlarda güney ve güney batı cephelerine bakan balkon kullanımı gözlemlenmektedir. Balkonlar yöre halkının sosyalleşme ve kurutma eylemleri için kullanılmaktadır. Aynı zamanda Taşkent yöresinin özgün sivil mimarisinde görülen düz damların da yapıların konumlanmasına bağlı olarak zaman zaman teras fonksiyonu ile aynı işlevlerde kullanıldığı söylenebilir. Akseki yöresinde ise balkondan ziyade sokağa bakan ahşap çıkma görülmektedir. Şahnışin, kafes önü olarak adlandırılan bu çıkmalar yöre halkının mahremiyete verdiği önemi göstermektedir.

Yörelere sivil mimarisinde üst örtüler incelendiğinde daha çok yağış alan Akseki yöresinin özgün sivil mimari örneklerinde beşik çatı görülürken, daha az yağış alan Taşkent yöresinde geleneksel olarak düz damlar görülmektedir. İki yörede de üst katlar yaz aylarındaki sıcağı almak için, alt katlar ise kış aylarında soğuktan korunmak için kullanılmaktadır. Yerel malzeme olan taş malzeme ve ahşap malzeme kullanımı her iki yörede de görülürken, konut yapım teknikleri incelendiğinde Taşkent'te yığma yapım tekniği, Akseki'de artık kültürel bir gelenek olan kuru yapım tekniği görülmektedir. Kuru yapım tekniği nedeni ile Akseki sivil mimarlık örnekleri "düğmeli evler" özel adı ile anılmakta ve yörenin yerel kimliğinde önemli bir yer tutmaktadır.

5. SONUÇLAR

Akseki ve Taşkent yöreleri, konumları, coğrafi ve iklimsel özellikleri ile birbirine benzer doğal çevrelerde yer almaktadır. Orta Toroslardaki bu iki yerleşim, kültürel olarak da Anadolu insanının benzer özelliklerini sergilemektedir. Ancak vernaküler mimari bağlamında yörelere sivil mimari örnekleri incelenip karşılaştırıldığında, benzer özelliklerin yanında küçük iklimsel ve sosyokültürel farklılıkların ve ekonomik faaliyetlerin konut biçimlenişindeki etkileri gözlemlenebilmektedir.

Kültürel özellikler vernaküler mimariyi şekillendirdiği gibi, doğal çevrenin yarattığı kısıtlamalar da kültürel etkiler yaratabilmektedir. Bu durum, bahçe kullanımı örneğinde Akseki

ve Tařkent'teki ayrılmada görülebilir. Yerleřimdeki eđim sebebiyle kapıları genellikle sokađa açılan Tařkent yöresinde sosyalleřme bu kapı önlerinde ve evlerin balkon ve teraslarında gerçekteřirken, Akseki yöresinde bahçe ierisinde konut yerleřimi mümkün olmuřtur. Ekonomik faaliyetlerin de konutlardaki fonksiyonlarda etkili olduđu, üzüm üretiminin daha yaygın olduđu Tařkent'te konut ierisinde řirahanelerin yer almasında gözlemlenebilir.

Vernaküler mimari üretimlerinde yapılan seimler, zaman ierisinde kendisini deđiřtirebilir. Bu deđiřimde yine cođrafya ve iklim etken rol alır. Hem Akseki hem Tařkent'te süreç ierisinde çatı örtülerinde kullanılan malzemelerin deđiřtiđi gözlemlense de, Tařkent'te metal sac kaplamalar yoğun olarak kullanılırken, Akseki yöresinde kiremit kullanımı yaygındır. Bu farklılıđın, Tařkent'in daha çok yađış alan bir bölge olmasına ve bölgenin ekonomik durumuna bađlı olduđu söylenebilir.

Kültürel olarak, geleneksel yapım tekniđi seimi sayesinde bir yerel mimari kimlik edinmiř olan Akseki'de, dođal evrede daha eřitli ađaç türlerinin bulunmasına da bađlı olarak, i mekânlarda süslemelerin daha yaygın olduđu, Tařkent'te konutların hem cephe özelliklerinin hem de i mekânlarının daha sade olduđu söylenebilir.

Akseki ve Tařkent yöresi sivil mimarilerinin genel özelliklerinin karřılařtırması sonucunda, aynı ülke ve iklim bölgesinde olmalarına rađmen yükselti, topografya, sıcaklık, rüzgar etkisi, kültür, ekonomi gibi girdilerin yörelerdeki sivil mimaride yarattıđı benzer birçok özelliđin yanında, birtakım farklılıklara da sebep olduđu görülmektedir. Bu durum, vernaküler mimari kavramı erevesinde yapılan incelemelerde, dođal evrenin yanı sıra sosyokültürel özelliklerin yarattıđı etkilerin de mutlaka göz önüne alınması gerektiđini gösterir niteliktedir.

KAYNAKLAR

- Aksu, H., 2018, Konya İli Tařkent İlesinin Kırsal Kalkınma Potansiyelinin Gzft Analizi İle Belirlenmesi, yüksek lisans tezi, *Akdeniz Üniversitesi*, Antalya.
- Anonim, 2010, Dünden Bugüne Antalya, *Antalya*, T.C. Antalya Valiliđi İl Kültür ve Turizm Müdürlüđu Yayınları.
- Ata, İ. A. ve Bařar, M. E., 2018, Geleneksel Dokuda Sosyal Yařamın řekillendirdiđi Kentsel ve Mimari Deđerler, *Uluslararası Sosyal Bilimler Dergisi*, 68, 397-415.
- Bacak, F. N., 2019, Antalya İli Akseki İlesi Emirařıklar Köyü Geleneksel Konut Dokusunun Belgelenmesi ve Koruma Sorunlarının Tespiti, Yüksek Lisans Tezi, *Gazi Üniversitesi*, Ankara.
- Bakıřlı, D., 2019, Antalya İli Akseki İlesi Sarıhacılar Köyü Özgün Yapısal ve Mimari Özellikleri Belirlenmesi, Doktora Tezi, *Yıldız Teknik Üniversitesi*, İstanbul.
- Bařarır, B., 2001, Akseki, Hacıgüzeller evi, Yüksek Lisans Tezi, *İstanbul Teknik Üniversitesi*, İstanbul.
- Bayram, Ö. F., 2014, Dođu Karadeniz Bölgesinde Gemiřten Günümüze Vernaküler Mimari, Yüksek Lisans Tezi, *Yıldız Teknik Üniversitesi Fen Bilimleri Enstitüsü*, İstanbul.
- Bektař, C., 2019, Türk Evi, *İstanbul*, Yapı-Endüstri Merkezi Yayınları.
- Canan, F., 2021, Tařkent fotođrafları, kişisel arřiv.
- Enhoř, M., 1974, Bütün Yönleriyle Akseki ve Aksekililer, *İstanbul*, Hüsnütabiat Matbaası.
- Eruzun, C. ve Sözen, M., 1993, Anadolu'da Ev ve İnsan, *İstanbul*, Emlak Bankası Yayınları.
- Girgin, E., 2020, Antalya Akseki İlesinde Bulunan Düđmeli Evlerin Korunması ve Yönetimi, Yüksek Lisans Tezi, *Fatih Sultan Mehmet Vakıf Üniversitesi Lisansüstü Eğitim Enstitüsü*, İstanbul.
- Günay, R., 2017, Ormana Toroslarda Bir Köy, *İstanbul*, Ege Yayınları.
- Hadimli, H., 2008, Akseki İlesinin Cođrafyası, Doktora Tezi, *Atatürk Üniversitesi Sosyal Bilimler Enstitüsü*, Erzurum.
- Hasol, D., 2017, Ansiklopedik Mimarlık Sözlüđu, *İstanbul*, YEM Yayın (Yapı-Endüstri Merkezi Yayınları).

- İbiş, B., 2019, Türkiye'de Toplu Konut Üretiminde Dikkate Alınan Vernaküler Tasarım Kriterlerinin Bina Üretim Süreçlerine Bağlı Olarak Değerlendirilmesi, Yüksek Lisans Tezi, *İstanbul Teknik Üniversitesi Fen Bilimleri Enstitüsü*, İstanbul.
- İncedemir, Ş., 2019, Kullanım Düzeyinin Kırsal Mimari Mirasın Korunmasına Etkisinin Tespiti: Çimi, Sarıhacılar, Emiraşıklar Köyleri (Akseki, Antalya), Yüksek Lisans Tezi, *Akdeniz Üniversitesi Fen Bilimleri Enstitüsü* Antalya.
- Kara, H., 2006, Konya-Hadim ve Taşkent Türk Devri Yapıları, Yüksek Lisans Tezi, *Selçuk Üniversitesi Sosyal Bilimler Enstitüsü*, Konya.
- Karayazı, S. S., 2015, Akseki ilçesi, Belenalan köyü kırsal mimari doku özelliklerinin değerlendirilmesi Yüksek Lisans Tezi, *Gazi Üniversitesi Fen Bilimleri Enstitüsü*, Ankara.
- Kavas, K. R., 2009, Akdeniz Dağlık Yerleşimindeki Kırsal Mimari Gelenekte Çevre Estetiği: Ürünli Örneği, Doktora Tezi, *Orta Doğu Teknik Üniversitesi Sosyal Bilimler Enstitüsü*, Ankara.
- Kocaarslan, N., 2004, Taşkent'in (Konya) Beşeri ve Ekonomik Coğrafyası, Yüksek Lisans Tezi, *Selçuk Üniversitesi Sosyal Bilimler Enstitüsü*, Konya.
- Kocamaz, İ., 2013, Konya İli, Taşkent İlçesi ve Köyleri Ağzı, Yüksek Lisans Tezi, *Selçuk Üniversitesi Sosyal Bilimler Enstitüsü*, Konya.
- Korkmaz, Y., 2015, Taşkent fotoğrafları, kişisel arşiv.
- Korkmaz, Y., 2018, İbradı fotoğrafları, kişisel arşiv.
- Manav, K., 2018, Geleneksel Bir Mesken Tipinin Turizmde Çekicilik Potansiyelinin Araştırılması: Düğmeli Evler Örneği (Akseki Dağlık Çevresi/ Antalya), Yüksek Lisans Tezi, *Çanakkale Onsekiz Mart Üniversitesi*, Çanakkale.
- MEVKA, 2019, Taşkent İlçe Raporu, *Konya*.
- Nabokov, P., 1999, Review: Encyclopedia of Vernacular Architecture of the World, *Traditional Dwellings and Settlements Review*, 10 (2), 69-75.
- Özbal, M. N., 1997, Ormana Evleri, *Sanatsal Mozaik Dergisi*, 23.
- Özgecan, F., 2019, Kırsal Mimaride Koruma Sorunları, Yüksek Lisans Tezi, *Fatih Sultan Mehmet Vakıf Üniversitesi*, İstanbul.
- Özkan, S., 2006, Traditionalism and Vernacular Architecture in the Twenty-First Century, In: Vernacular Architecture In The Twenty-First Century: Theory, Education, And Practice, Eds: Asquith, L. ve Vellinga, M., *New York: Taylor & Francis Group*, s.
- Paköz, A. E., 2017, Vernaküler ve Bağlantılı Kavramlar Kapsamında Türkiye'de Mimarlık, Doktora Tezi, *Mardin Artuklu Üniversitesi Fen Bilimleri Enstitüsü*, Mardin.
- Previtali, Z. J. Z. J. M., 2010, Ancient vernacular architecture: characteristics categorization and energy performance evaluation, *Energy and Buildings*, 42, 357-365.
- Rapoport, A., 1969, House Form and Culture, Pearson; 1st edition.
- Rapoport, A., 2004, Kültür-Mimarlık-Tasarım, *İstanbul*, Yapı-Endüstri Merkezi Yayınları.
- Rudofsky, B., 1964, Architecture without architects, an introduction to nonpedigreed architecture, *ABD*, The Museum of Modern Art: Distributed by Doubleday.
- Saraçoğlu, H., 1989, Akdeniz Bölgesi, *İstanbul*, Milli Eğitim Bakanlığı Yayınları.
- URL-1, Nişanyan Sözlük, Vernaküler, <https://www.nisanyansozluk.com/?k=vernak%C3%BCler&view=annotated>: [06.02.2021].
- URL-2, Cambridge Dictionary, Vernacular, <https://dictionary.cambridge.org/tr/s%C3%B6zl%C3%BCk/ingilizce/vernacular>: [06.02.2021].
- URL-3, Akseki Belediyesi, <http://akseki.bel.tr/albumler/akseki-fotograflari/>: [02.07.2021].
- URL-4, Google Earth, [02.01.2020].
- URL-5, T.C. Antalya Valiliği, Akseki, <http://antalya.gov.tr/akseki>: [03.01.2021].