

MİMARLIK, PLANLAMA, TASARIM:

Teori ve Uygulamada Yaşanan Gelişmeler

Editör: Dr. Öğr. Üyesi Saadet GÜNDOĞDU



**MİMARLIK, PLANLAMA,
TASARIM:**

**Teori ve Uygulamada Yaşanan
Gelişmeler**

Editör

Dr. Öğr. Üyesi Saadet GÜNDOĞDU

yaz
yayınları

2023

**MİMARLIK, PLANLAMA, TASARIM:
Teori ve Uygulamada Yaşanan Gelişmeler**

Editor: Dr. Öğr. Üyesi Saadet GÜNDOĞDU

© YAZ Yayınları

Bu kitabın her türlü yayın hakkı Yaz Yayınları'na aittir, tüm hakları saklıdır. Kitabın tamamı ya da bir kısmı 5846 sayılı Kanun'un hükümlerine göre, kitabı yayınlayan firmanın önceden izni alınmaksızın elektronik, mekanik, fotokopi ya da herhangi bir kayıt sistemiyle çoğaltılamaz, yayımlanamaz, depolanamaz.

E_ISBN 978-625-6642-03-4

Aralık 2023 – Afyonkarahisar

Dizgi/Mizanpaj: YAZ Yayınları

Kapak Tasarım: YAZ Yayınları

YAZ Yayınları. Yayıncı Sertifika No: 73086

M.İhtisas OSB Mah. 4A Cad. No:3/3
İscehisar/AFYONKARAHİSAR

www.yazyayinlari.com

yazyayinlari@gmail.com

info@yazyayinlari.com

BURSA ESKİ İPEK HAN ÜZERİNE KORUMA VE YENİDEN İŞLEVLENDİRME ÖNERİSİ¹

Aybüke Yağmur HOŞ ULUSOY²

Arife Deniz OKTAÇ BEYCAN³

1. GİRİŞ

Kültürel miras niteliğindeki, tarihe tanıklık etmiş, eskilik ve özgünlük değeri yüksek yapıların, gelecek kuşaklarda bilinçli bireyler yetişmesi için kültürel sürekliliği sağlamak adına koruma kavramı önemli bir olgudur.

Geçmiş tarihte yapılan eserler zamanın ilerlemesi; sosyal, kültürel ve toplumsal ihtiyaçların değişmesi ile birlikte fonksiyon değerlerini kaybetmektedirler. Tarihi ve sanat değeri yüksek, dönemin kültürel, sosyal ve mimari özelliklerini taşıyan bu yapıların gelecek kuşaklara aktararak sürdürülebilirliği kimlik bilinci açısından son derece önemlidir. İşlevini kaybetmiş önemli tarihi yapıların, yıkılmaya terk edilerek yok olup gitmesi yerine uygun yöntemlerle korunması gerekmektedir. Koruma yöntemlerinden biri olan yeniden işlevlendirme yaygın olarak

¹ Bu çalışma Doç. Dr. Arife Deniz OKTAÇ BEYCAN danışmanlığında 2022 tarihinde tamamladığımız TARİHİ YAPILARDA KORUMA VE YENİDEN İŞLEVLENDİRME: BURSA ESKİ İPEK HAN başlıklı yüksek lisans tezi esas alınarak hazırlanmıştır (Yüksek Lisans Tezi, Konya Teknik Üniversitesi, Konya, Türkiye, 2021).

This article is extracted from my master thesis entitled “CONSERVATION AND RE-FUNCTIONING IN THE CONTEXT OF HISTORIC BUILDINGS: BURSA ESKİ İPEK HAN”, supervised by Doç. Dr. Arife Deniz OKTAÇ BEYCAN (Master’s Thesis, Konya Teknik University, , Konya, Türkiye, 2021).

² Yüksek Mimar, yagmurhos@hotmail.com, ORCID: 0000-0003-4169-3950

³ Konya Teknik Üniversitesi, Mimarlık ve Tasarım Fakültesi, Mimarlık Bölümü, Konya, Türkiye, adobeacan@ktun.edu.tr, ORCID: 0000-0001-9354-0791

kullanılan bir yöntemdir. Tarihi yapıları yeniden işlevlendirmek ya da eski işlevini modernize ederek kullanımını sağlamak yapıları gelecek kuşaklara iletmenin en kolay yoludur. Yapıların terk edilmesi daha çabuk yıkılarak yok olmasına sebebiyet verirken içinde eylemlerin devam etmesi yapıları canlı tutacak ve yapının en az hasarla yaşamını sürdürmesini sağlayacaktır. Böylelikle ekstra bir çaba harcanmadan yapı gelecek kuşaklara iletilecektir.

Bursa tarih boyunca birçok medeniyete misafirlik yapmış bir kent olması nedeniyle içerisinde oldukça önemli tarihi yapılar bulundurmaktadır. Birçok medeniyete ev sahipliği yapmış olsa da Osmanlı İmparatorluğu'na başkentlik yaparak 1326 ve 1923 yılları arasında altın çağını yaşamıştır. Bu süre zarfında birçok Osmanlı eseri inşa edilen kentte bu eserlerden bazıları yok olarak tarih olurken bazıları ise günümüze ulaşarak kentin tarihi kimliğini korumaktadır. Yapıldığı dönemden günümüze kadar varlığını koruyabilmiş Osmanlı Dönemi eserlerinden bir tanesi de Eski İpek Han'dır. Eski İpek Han günümüze kadar varlığını korumuş olmasına rağmen birçok olumsuz etkenlerden dolayı fiziksel olarak eskimiş ve fonksiyonel anlamda ilk işlevini kaybetmiştir. Tarihi, sosyokültürel ve ekonomik önemi yüksek bu yapının, kendisiyle birlikte taşıdığı değerlerin yok olup gitmemesi adına koruma bağlamında iyileştirme, yeniden işlevlendirme yöntemleriyle yeniden kullanıma açılarak tarihi önemi vurgulanmalı ve kimlik kaybının önüne geçilmelidir.

Eski İpek Han'ın özgün mimari özelliklerinin korunması ve gelecek kuşaklara aktarılabilmesi için restore edilerek kente kazandırılmalıdır. Yapıların sürdürülebilirliğini sağlamanın en kolay restorasyon yöntemi, onların yeniden işlevlendirerek sürekli kullanımının sağlanmasından geçmektedir. Bu yüzden atıl kalmış Eski İpek Han'ın ilk işlevine, planlarına, strüktürüne uygun olması sebebiyle yeniden işlevlendirilerek otel olarak kullanım önerisi sunulmuştur. Yapının otel olarak yeniden

kullanıma açılması yapının merkezi konumu itibari ile çevresel değerini artırması, kullanıcılarına tarihi, sosyo-kültürel farkındalık kazandırması açısından da önem arz etmektedir.

2. MATERYAL VE YÖNTEM

İlk işlevi ticari ve konaklama amaçlı olan Eski İpek Han yapısı çağın ilerlemesi ile konaklama fonksiyonunu kaybederek ticari fonksiyonda kullanılmaya devam etmektedir. Han, kültürel miras alanına girmesine rağmen gerektiği değeri görememekte ve mevcut kullanımlardaki hatalardan dolayı kültürel değerini kaybetmeye yüz tutmuştur. Makalenin amacı, tarihi ve kültürel değeri yüksek bu yapının yeniden işlevlendirilerek, özgün kimliğine kavuşturmak ve gelecek nesillere sürekliliğini sağlamaktır. Ortaya koyulan bu amaç doğrultusunda makalede Eski İpek Han'ı yeniden işlevlendirme tekniği kapsamında tarihsel yöntem, literatür araştırması, yerinde inceleme, rölöve, restitüsyon, betimleme, fotoğraflama ve mekânsal dizim gibi yöntemlerle problemler tespit edilip ve araştırmanın temel amacı, kapsamı ortaya konulmuştur. Yapılan bütün literatür araştırmaları, yerinde gözlemler, fotoğraflama, betimleme, inceleme, mekânsal dizim yöntemleri ile ulaşılan sonuçlar değerlendirilerek Eski İpek Han'ın tarihsel kimliği korunarak otel olarak yeniden işlevlendirilme önerisi sunulmuştur.

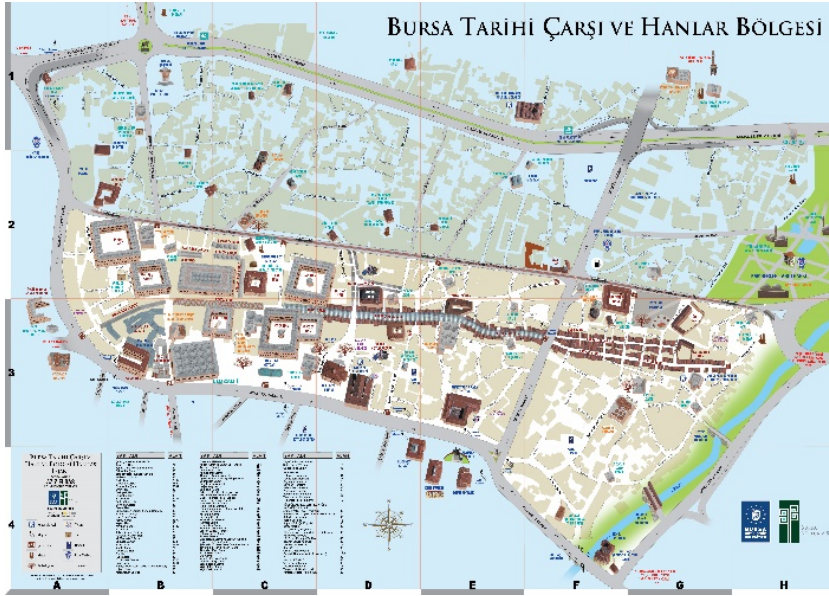
3. BURSA HANLAR BÖLGESİ

Bursa, tarih boyunca birçok uygarlığa ev sahipliği yapmış önemli bir kenttir. Kentin içinde yaşamış uygarlıklar zamanla kente kendi izlerini bırakmışlardır. Kentte yapılan incelemeler ve okumalar sonucunda mimari anlamda da bu uygarlıkların izine rastlanmaktadır. Bursa Hanlar Bölgesi de Osmanlı Devleti'nin oluşturduğu ticari bir bölgedir. Bölgenin oluşumu M.Ö. 5000

yıllarının öncesine dayandığı düşünülmektedir (Bursa ve Cumalıkızık Yönetim Planı, 2013).

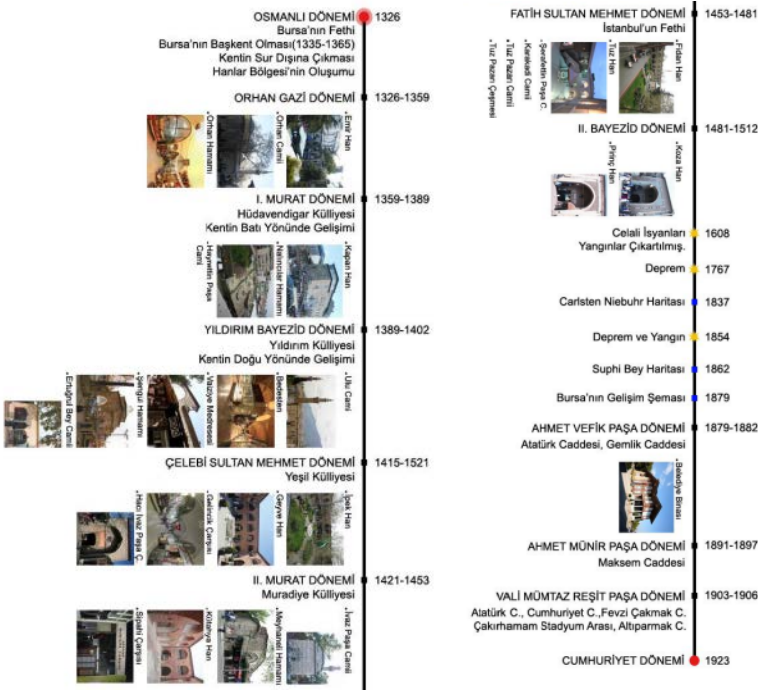
Bursa'nın merkezinde bulunan Hanlar Bölgesi; batıda Cemal Nadir Caddesi, kuzeyde Haşim İşcan Caddesi, güneyde Atatürk Caddesi ve doğuda Gökdere ile sınırlandırılmış tarihi ticaret merkezidir (Şekil 1).

Şekil 1. Bursa Tarihi Çarşı ve Hanlar Bölgesi Haritası (Bursa Belediyesi)



Bursa'nın Osmanlı kenti olarak nitelendirilmesindeki sebep, Osmanlı Dönemi'nde kentte oldukça önemli gelişmelerin görülmesinden kaynaklanmaktadır. Bu gelişmelerin en temelinde ticari faaliyetlerle birlikte ortaya çıkan ticari mekân oluşumları gelmektedir (Şekil 2). Osmanlı Dönemi'nde Bursa kentinde tarihi değeri yüksek, karakteristik özellikte birden çok ticari yapı tasarlanmış ve inşa edilmiştir. Bu yapıların çoğu, zamanla yıkılıp yok edilse de günümüze ulaşan eserler üzerinde yeterince ve gerekli okumalar yapıldığında bize Osmanlı Dönemi'nin mimari tarihi hakkında birçok değerli bilgi vermektedir.

Şekil 2. Osmanlı Dönemi'nde Bursa (Gedik, 2015; 44)



4. BURSA ESKİ İPEK HAN

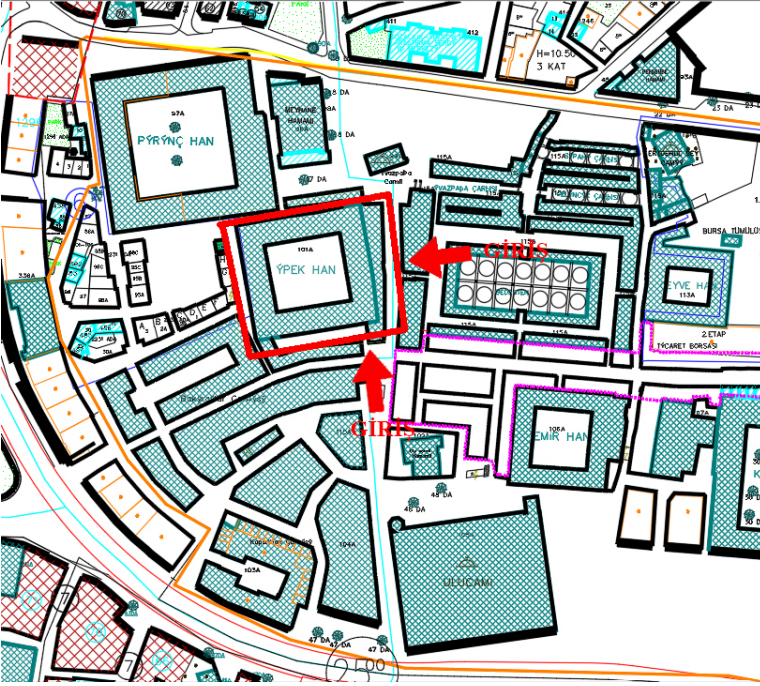
Çelebi Sultan Mehmed tarafından Yeşilcami Külliyesi'ne gelir sağlamak amacıyla inşa edilmiştir. Mimarının kim olduğu kesin olarak bilinmese de İpek Hanı'nın yakınında kendi adına bir külliye inşa eden ve Yeşilcami Külliyesi'nin de mimarı olan Hacı İvaz Paşa tarafından yapılmış olması kuvvetle muhtemeldir. Şehrin Osmanlılar tarafından fethini müteakip başşehir olarak düzenlenmesi sırasında İpek Hanı'nın da bulunduğu bu bölge Hacı İvaz Paşa Çarşısı veya Kazazhane diye anılan büyük bir ticaret merkezi haline gelmiştir. İpek Hanı, bu amaca uygun olarak kervanların konaklaması ve yerli tâcirlerin iş yeri olarak kullanmaları için yapılmıştır. Yapının mimari şeklinde bu özellikler açıkça görülmektedir (Karakaya, 2000; 368).

İpek Hanı'nın geçmişte pek çok yangın ve depremden zarar gördüğü ve çeşitli onarımlar geçirdiği bilinmektedir. Yapının gördüğü ilk tamir 1556 yılına ait olup on altı odası, çatı ve saçağı onarılmıştır. 9 Eylül 1632 tarihinde üst katındaki otuz sekiz hücrenin ocakları, avluya bakan kapının kemeri ve merdivenler onarılmış, avlunun ortasındaki bir yana eğilmiş olan mescid kaldıraçla düzeltilmiştir. 1736-37 yılında mescidin altındaki oda, mescidin üst kısmı ve şadırvan tamir edilmiş 1742 yine şadırvan, suyolları, mescid, merdivenler, duvar ve camları elden geçirilmiştir. 7 Haziran 1775 tarihinde hanın mescid ve ahırında tamirat yapılmıştır. Zamanla büyük bir kısmı yıkılan ve bir ara oto tamirhanelerince işgal edilen yapı 1958'deki büyük yangında büsbütün harap olmuştur. Yapı uzun bir süre çok harap durumda kaldıktan sonra 1972-1973 yıllarında restore edilmiştir (Karakaya, 2000; 368).

4.1.Yapının Konumu

Bursa ili, Osmangazi ilçesinde, Nalbantoğlu Mahallesi'nde bulunan Eski İpek Han, Şekil 68 ve Şekil 69'da görüldüğü gibi Ulu Cami ile Piriç Hanı arasında, Bedesten çarşısının yanında konumlanmaktadır. Yapının batı cephesi Mumcu Sokak'ına, güney cephesi Bakırcılar Çarşısı'na, doğu cephesi Ulucami Caddesi'ne ve kuzey cephesi ise Piriç Han aralığına bakmaktadır. Mevcut durumda Ulucami Caddesi üzerinden doğudan alt kata bir giriş ve güneyden üst kata bir giriş olmak üzere toplam iki girişi bulunmaktadır (Şekil 3).

Şekil 3. Bursa İpek Han Konumu (Bursa İmar Planından işlenmiştir.)



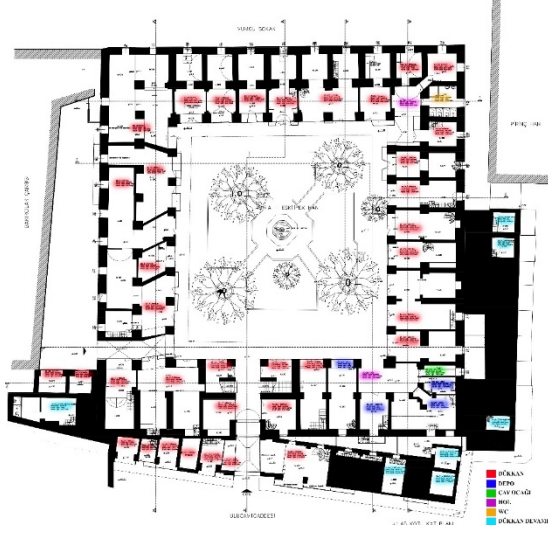
4.2. Mimari Özellikleri

Han, avlu etrafında iki katlı revak ile bu revaklara açılan zemin katta 39, üst katta 42 odadan oluşmaktadır. Günümüzde hanın özgün kısmından sadece batı bölümü bulunmaktadır. Batı yönünde yer alan alt kat revakları çapraz tonoz, üst kat revakları kubbe, odalar ise beşik tonozla örtülüdür. Avlunun ortasında, bugün ortadan kalkmış olan 12 köşeli bir mescidin bulunduğu bilinmektedir. Yapının beden duvarları kaba yontma taş ve tuğla ile işlenmiştir. Zemin kattaki revak ayakları ve bunlara oturan yuvarlak kemerler, taş ve tuğla ile örtülüdür. Üst kat revak ayakları ve kemerleri ise tuğladır. 1557, 1632, 1742, 1775 yıllarında çeşitli onarımlar gören yapı, son olarak 1980 yılında onarılmıştır (Vakıflar Genel Müdürlüğü, 1983, s.333).

Eski İpek Han'ın plan özelliklerine bakıldığında sadece batı kısımda bulunan parçalar orijinalliğini korumaktadır. Batı cephesi dışında kalan kısımlar, orijinal parçalar esas alınarak geçirdiği restorasyonlar sonucu tamamlanarak hanın bütünlüğü sağlanmıştır. Yapının plan özellikleri incelendiği zaman diğer şehir içi hanlarında görüldüğü gibi İpek Han'da kareye yakın dikdörtgen bir plan şeması görülmektedir. Ortasında üzeri açık bir avlu ve avlunun dört tarafını çevreleyen çift katlı, galerili bir plan şemasına sahip olan hanın mevcut girişleri doğu ve güney tarafında yer almaktadır. Doğu girişindeki ana kapı ilk plan şemasında da mevcut iken güney tarafındaki giriş yapıya sonradan açılmıştır.

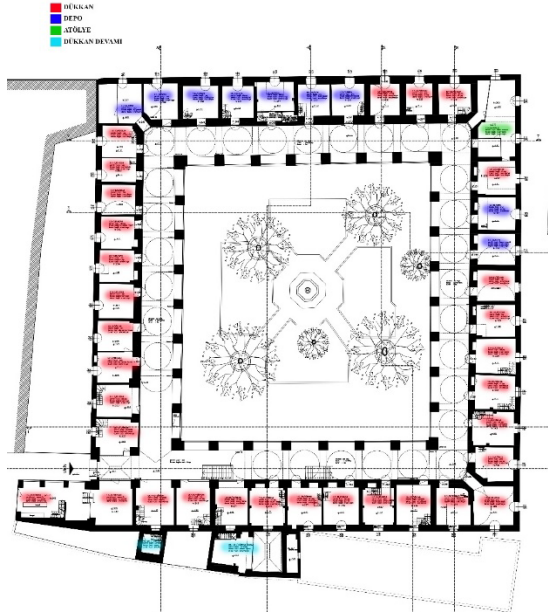
Eski İpek Han'ın rölöve planları incelendiğinde, han, iç avluyu çevreleyen, payelerin desteklediği, her iki katta da bulunan revaklar ve kapıları revaklara açılan odalardan oluşmaktadır. Revakların üstleri zemin katta çapraz tonoz, birinci katta ise kubbe ile geçilerek üst örtüde farklı türde ögeler kullanılmıştır. Zemin kattaki revaklar tamamen kapatılarak dükkan kullanımına dahil edilmiştir. Mevcut durumda, şekil 4'te görüldüğü gibi zemin katta 36 adet dükkan, 4 adet depo, 1 adet wc ve 1 adet çay ocağı şeklinde kullanılmak üzere toplamda 42 oda bulunmaktadır. 1. katta ise şekil 5'te görüldüğü gibi 32 adet dükkan, 1 adet atölye ve 9 adet depo olarak kullanılan toplamda 42 oda bulunmaktadır. Odalar dikdörtgen planlı olup dört tarafta da sıralı şekilde bulunmaktadır. Odaların üzerleri ise revaklardan farklı olarak kubbeli tonoz ile geçilmiştir.

Şekil 4. İpek Han Zemin Kat Planı, Kullanım Şekillerine Göre



Kaynak: (Hoş Ulusoy, 2022)

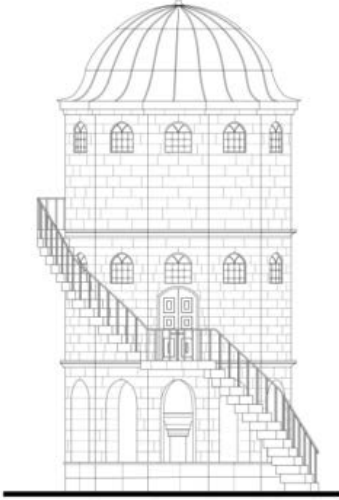
Şekil 5 İpek Han 1. Kat Planı, Kullanım Şekillerine Göre



Kaynak: (Hoş Ulusoy, 2022)

Yapının avlusunda tam ortada günümüze ulaşmayan bir köşk mescidi olduğu bilinmektedir (Şekil 6). “Günümüzde bulunmayan köşk mescid hakkında bilgiler kaynaklarda geçer. Bu bilgilere göre, avlunun ortasında bulunan mescid 12 köşeli bir plana sahiptir. 3 katlı olduğu bilinen yapının en üst katı mescid, altında iki ya da dört oda ile en alttaki şadırvandan müteşekkil olduğu anlaşılır. Ayverdi, mescidin iç ve dış 24 üst penceresi bulunduğunu ifade eder” (Güler 2020; 21). Şuanda ise köşk mescidinin bulunduğu alanda sekizgen planlı mermer bir şadırvan bulunmaktadır (Şekil 7).

Şekil 6 İpek Han Köşk Mescidi Restitüsyonu (Güler 2020; 21)



Şekil 7 İpek Han Köşk Mescidi Yerinde Bulunan Şadırvan (Hoş Ulusoy, 2021)

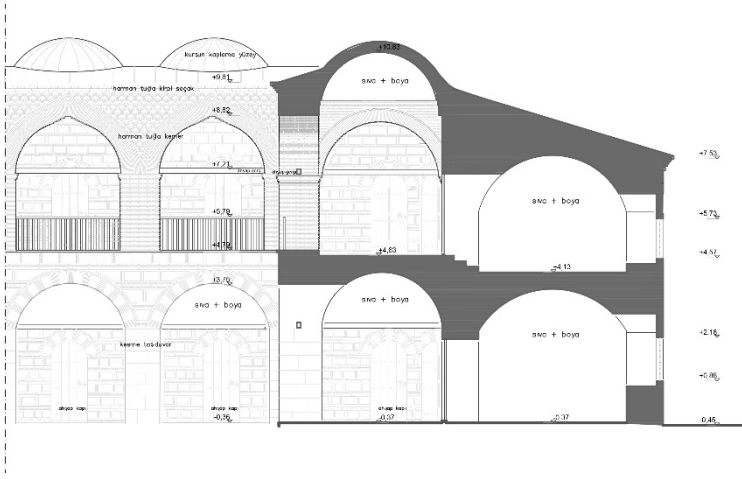


4.3. Cephe ve Malzeme Özellikleri

Restitüsyon çalışmaları üzerinden yapının orijinal cephe özellikleri betimlenecek olursa; Eski İpek Han'ın yapımında çoğunlukla taş ve tuğla karışık olarak kullanılmıştır. Yapının alt kat ve üst kat cephesinde farklı malzeme kullanımı dikkat çekmektedir. Orijinal yapıda üst kat revakların ön cephesinde balık pulu desenli tuğla duvarlar kullanılırken yine üst kat revaklardaki kemerler ve payeler bir bütün şeklinde devam edip, harman tuğla duvar ile örülmüştür. Alt kat revaklarının ön

cephesinde ve payelerde farklı desende kesme taşlar kullanılmıştır. Yapının kubbeleri kurşun malzeme ile kaplanmıştır. Saçaklarda ise iki sıra kirpi saçak kullanılarak cephe görsel anlamda zenginleştirilmiştir. Yapının alt kat ve üst kat revaklarındaki kemerler farklı türde yapılarak yapının cephesi tekdüzelikten kurtarılmıştır. Yapının ana duvarlarında ise kesme taş ve tuğla almaşık örgülü şekilde kullanılmıştır.

Şekil 8. Bursa İpek Hanı Restitüsyonu, İç Avlu, Güney Cephesi Detayı



Kaynak: (Bursa Belediye Arşivi)

5. ESKİ İPEK HAN'IN MEKANSAL DİZİN ANALİZİ İLE OTEL OLARAK KULLANIMI İÇİN TASARIM ÖNERİSİ

Kentin geçmişini belgelemenin, sürdürerek gelecek nesillere aktarılmasının yöntemlerinden birisi koruma altındaki yapının yeniden işlevlendirilmesidir. Kimliği korumak için dönüştürülecek otel işlevi, bölgedeki ve yapıdaki deformasyonu azaltmaya, canlandırmaya yardımcı olmaktadır. Değişen ve gelişen dünya kapsamında geleneksek doku kimlikli şekilde geleceğe aktarılmaktadır. Günümüz gereksinimlerine uygun

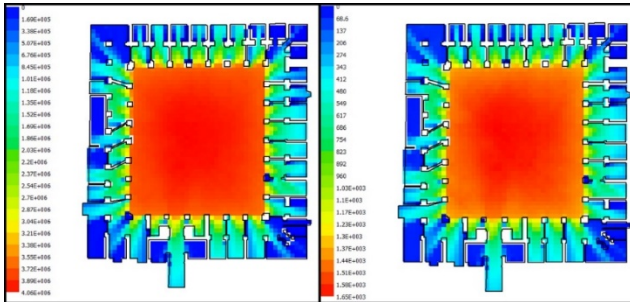
olarak düzenlenmesi ile geçmiş değerler, günümüz değerleri ile birleşerek geleceğe aktarılmaktadır.

Yeterince önem verilmeyen, yok olmaya yüz tutan kültürel miraslar, farklı işlevlerle yeniden tesis edilmekte veya ilk günkü kullanım maksadına uygun şekilde canlandırılmaktadır. Konaklama yapısı olarak yeniden işlevlendirilen tarihi hanlar veya kültürel miraslar, ekonomik açıdan bölgeye katkı sağlamakta ve prestij kazandırmaktadır. Ayrıca kent merkezi içerisinde yerin ruhunun korunması ve yerin geçmişten günümüze süregelen imajının yaşatılması için yapının konaklama işlevinin yeniden değerlendirilmesi kimlik problemini çözmek için önemlidir.

Eski İpek Han yapısının otel olarak yeniden işlevlendirilme önerisinde eski ve mevcut durumdaki fonksiyonları, plan şeması, strüktürel sistemi, tesisat sistemi gibi öğeler ve mekânsal dizim analizinde çıkan sonuçlar göz önünde bulundurulmuştur.

Eski İpek Han'a koruma ve yeniden işlevlendirme kapsamında otel önerisinde bulunulurken yapının mevcut durum analizleri yapılmıştır. Mekânsal dizim yöntemi ile bilimsel veriler doğrultusunda otel olarak kullanıma en uygun mekan önerileri sunulmuştur.

Şekil 9 Eski İpek Han Zemin Kat Integration(Bütünleşme Değeri) Analizi ve Connectivity(Bağlantı) Analizi



Kaynak: (Hoş Ulusoy, 2022)

Bütünleşme ve bağlantı değerlerine bakıldığında avlunun analiz değerleri yüksek çıkmaktadır. Ticaret ve konaklama işlevinin ortak kullanımında avlu yapısı mahallerin toplayıcı noktası olarak tespit edilmektedir. Eski İpek Han'a giriş yapıldıktan sonra merdivenlerin bulunduğu kısım analiz edilerek yapının resepsiyon, karşılama noktasının konumlanacağı yer tespit edilmiştir.

Bütünleşme ve bağlantı değerlerine göre yoğun çıkan değerlerin bulunduğu görsellerdeki sağ ve sağ alt birimler, erişilebilirlik, ulaşılabilirlik açısından otel birimleri olarak tercih edilmesi düşünülmektedir. Mevcut işlevi ticaret olan yapıda analizler bağlamında sağ ve sağ alt kısma göre değeri düşük ölçülen sol ve sol üst kısım için ticaret işlevinin devamlılığı tercih edilebilmektedir.

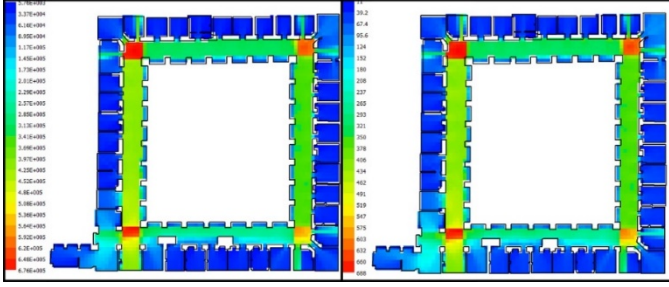
Yörede yaşayan halkın ve şehre ziyarete gelen konukların, kullanım kolaylığı için zemin katta belirlenen yerlerde ticari işlevinin sürekliliği yapının kimliğini yansıtmaktadır. Mevcut işleve ek önerilen eski işlev tercihlerinde, konaklama tipolojisi için bütünleşme ve bağlantı değeri yüksek alanlar tercih edilmektedir. Mekan tercihlerinde konaklama ve ticaret işlevlerine verilen mevcut tuvalet kısmının işlevinin devam ettirilmesi planlanmaktadır. Tarihsel süreçte dönüşüme uğrayan yapıda dükkan olarak tercihte bulunulması düşünülen sol ve sol üstte bulunan birimlerde ticari işlevin devam ettirilmesi planlanmaktadır. İpek Han'ın eski işlevine göre bütünleşme ve bağlantı değeri yüksek çıkan sol üstte bulunan mahaller, dengenin sağlanması için ticari mahaller olarak sürekliliğin sağlanması önerilmektedir.

Dışbükeyler ve merdiven yerleri belirlendikten sonra ortaya çıkan bütünleşme ve bağlantı analizlerine bakıldığında;

- Köşe kesişim noktalarında değerler yüksek çıkmaktadır.

- Odalar olarak düşünülen üst katta, değeri düşük çıkan odalar, standart ve süit odalar olarak mekânsal tercihte bulunulması planlanmaktadır.

Şekil 10. Eski İpek Han Birinci Kat Integration(Bütünleşme Değeri) Analizi ve Connectivity(Bağlantı) Analizi



Kaynak: (Hoş Ulusoy, 2022)

- Kesişim noktalarında bütünleşme değerlerinin artması ile servisin nasıl sağlanacağı, seriş birimlerinin konumu tespit edilebilmektedir.
- Bütünleşme ve bağlantı değeri yüksek çıkan, avluya bakan dağıtıcı sirkülasyonlar, konaklayacak olan müşterilerin tarihi dokunun kimliğini tanımlayabilmesi için oturma birimleri yerleştirilerek değerlendirilmesi önerilmektedir.
- Değeri yüksek olan 4 kesişim noktasında konumlandırılabilir servis mekanları, odaların önünde konumlanan oturma birimlerine hizmet verebilmesi mekânsal tercihler arasında bulunmaktadır.
- Bütünleşme ve bağlantı değerleri düşük çıkan odalar, müşterilere standart, süit oda tipolojileriyle yerin ruhunu kapalı mekanlarda da aktarabilmektedir.
- Değeri düşük çıkan odaların özel olarak tasarlanması, yatma birimleri olarak dekore edilmesi analizler bağlamında mekânsal tercihlerden en önemlilerinden

birisi olmaktadır. Atıl hale gelebilme ihtimali yüksek olan odalar butik otel konseptiyle kişiye özel dekore edilerek yapının kimliğini aktarabilmesi yapının kullanımı açısından önemlidir.

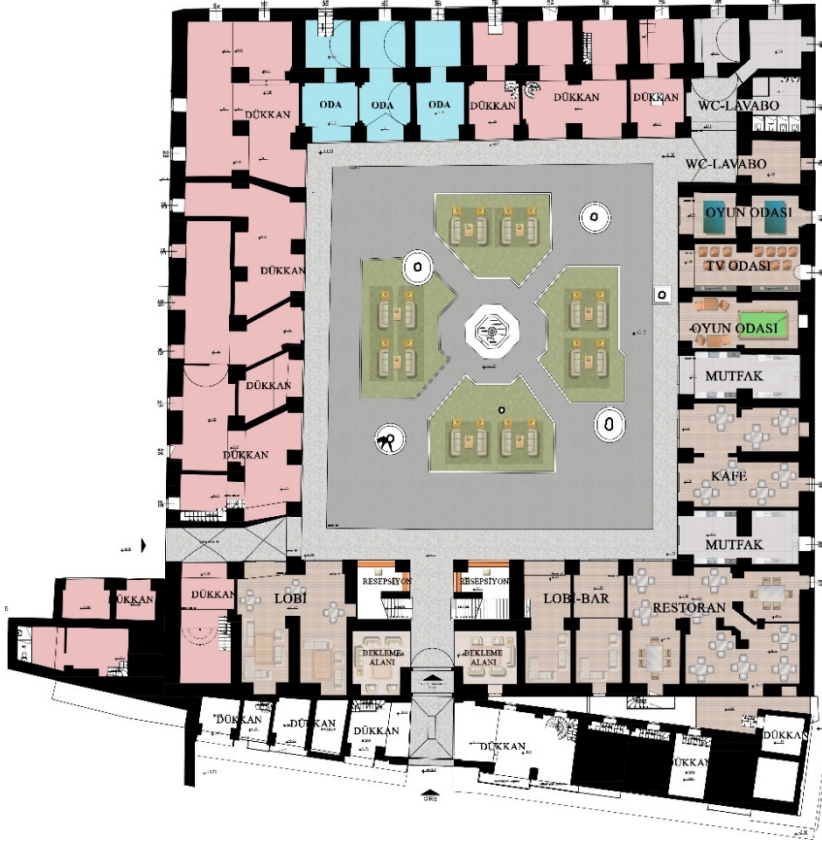
Geleneksel kare planlı han tipolojisinde olan Eski İpek Han'da eski işlevinin konaklama ihtiyacını karşılamasına bağlı olarak odaların ardışık şekilde yerleştirilmiş olması otel işlevinde yeniden kullanım için oldukça uygundur. Otel ihtiyaç programı dahilindeki resepsiyon, bekleme alanları, lobi-bar gibi birimler kullanıcının yapıya giriş yaptığı noktadan fark edilebilir ve kısa sürede ulaşılabilir olması gerekmektedir. Bu nedenle yapının doğusunda bulunan kapıdan giriş yapıldığında hemen sağ ve soldaki odalara bekleme alanları tasarlanmıştır. Yapının ilk işlevinde olduğu gibi üst katlara normal ve süit odalar yerleştirilmiştir. Resepsiyon bölümünden odalara dağılma gerekliliğinden kaynaklı olarak üst kata çıkan her iki merdivenin yanına resepsiyonlar ve valiz odaları yerleştirilmiştir. Ortadaki avlu rekreasyon alanları olarak tasarlanmış ve kullanıcıların tarihi doku eşliğinde dinlenebilmeleri için avluya oturma birimleri yerleştirilmiştir. Avludaki sirkülasyonunun kullanıcıları rahatsız etmemesi üst kat tamamıyla yatma birimlerine ayrılmıştır. Ancak mimarlık bilim dalının erişilebilirlik ilkesinden yola çıkılarak engelli bireyler için alt katlara da oda tasarımları yapılmıştır.

Yapının tesisat müdahalelerini en aza indirmek amacıyla mevcut ıslak birimler sabit tutularak yanlarındaki odalara ek birimler yapılmıştır.

Yapının alt katı çoğunlukla ortak kullanım için ayrılmıştır. Butik otel ihtiyaç programında olan bir diğer mekanlar yeme-içme birimleridir. Bu mekanlar yine giriş katta ortak kullanım alanlarının mevcut olduğu bölümdedir. Otel kullanıcılarının yanında yapıya yeme-içme birimlerine dışarıdan kullanım sağlanabilmesi adına restoran, kafe, bar gibi mekanlar giriş

bölümüne yakın ve güvenlik kontrolü sağlanabilir şekildedir. Kullanıcıların yapıda konaklama ihtiyaçları giderilirken aynı zamanda eğlenebilmeleri için oyun odaları, tv ve sinema odaları düşünülmüştür.

Şekil 11 Eski İpek Han Otel Olarak İşlevlendirme Önerisi, Zemin Kat Planı

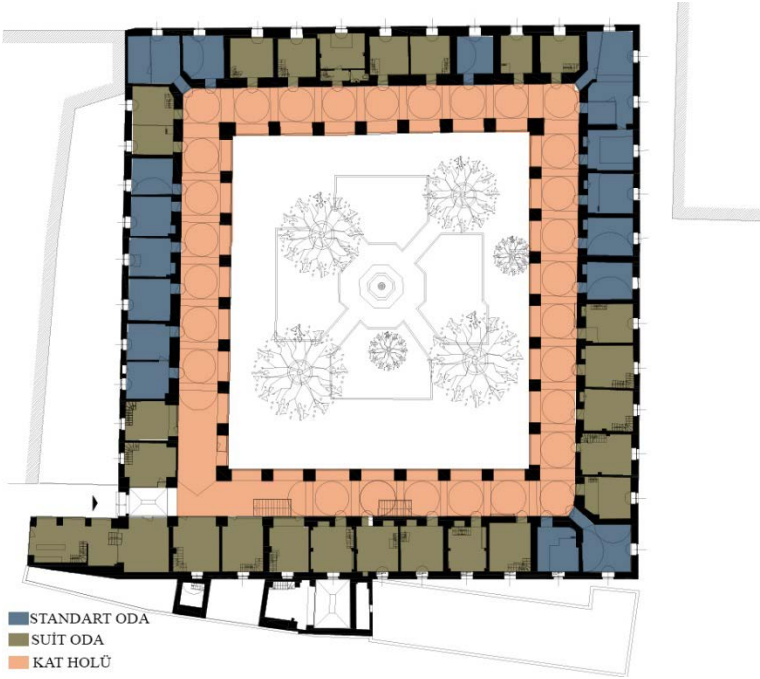


Kaynak: (Hoş Ulusoy, 2022)

Eski İpek Han üzerinde yapılan kaynak araştırmaları doğrultusunda yapının orijinalinde alt katının ticari mekanlar olarak kullanıldığı bilinmektedir. Yapıya yeni işlev yüklenirken eski fonksiyonundaki ticari mekanların bir kısmı mevcut konumunu koruyarak yapının tarihi kimliğini kullanıcılarına hissettirme olgusu amaçlanmıştır.

Butik otel için gerekli birimlerin metrekare olarak yeterliliği için Han'ın mevcut durumda olduğu gibi zemin katında oda önlerindeki revaklar kapatılarak odalara dahil edilmiştir. Ancak bunlar mevcut durumdaki gibi tarihi yapıya aykırı malzeme seçimi ile değil daha uyumlu bir şekilde yapılmalıdır. Dükkanların mevcut durumda farklı tipteki tabelaları tek tip ve yapıya uyumlu olacak şekilde tasarlanarak yerleştirilmelidir.

Şekil 12 Eski İpek Han Otel Olarak İşlevlendirme Önerisi, Birinci Kat Planı



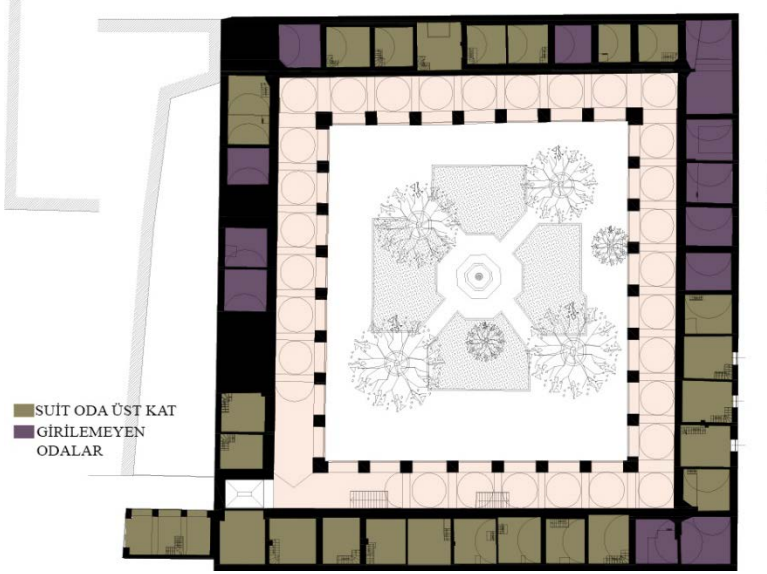
Kaynak: (Hoş Ulusoy, 2022)

Eski İpek Han'ın birinci katı tamamıyla normal ve süit odalar için ayrılmıştır.

Yapının mevcut durum analizlerindeki odalarda olan merdivenler korunarak, merdivenli odalar süit oda olarak değerlendirilmiştir. Oda içlerine sıva dışı tesisat olacak şekilde

ıslak hacimler eklenmiştir. Odaların tarihi dokusu korunarak kullanıcılara aktarılması amaçlanmıştır.

Şekil 13 Eski İpek Han Otel Olarak İşlevlendirme Önerisi, Asma Kat Planı



Kaynak: (Hoş Ulusoy, 2022)

6. SONUÇ VE DEĞERLENDİRME

Kültürel miras değerindeki Eski İpek Han, mevcut durumları incelendiğinde estetik değer kayıpları yaşadığı görülmektedir. Çağın ve ihtiyaçların değişimi ile ilk işlevini kaybeden tarihi yapı, bilinçsiz kullanımdan kaynaklanan fiziksel hasarlara uğramıştır. Atıl durumda bırakılan Eski İpek Han, tarihi değer niteliği yok sayılarak depolama gibi önemsiz işlevlerde kullanılmaktadır.

Çağın değişimi ile yapının tarihi kimliğinin kaybolmaması manevi ve fiziksel değerleri bakımından en doğru şekilde gelecek kuşaklara aktarılması için eski işlevi göz önünde bulundurularak yeniden kullanıma açılmalıdır. Terk edilmek

yerine toplumun ihtiyaçlarını karşılayacak işlevlerde kullanılan yapılar, kullanım sırasında gerekli bakımları yapılarak eskimesi önlenecek ve topluma hizmet ederek toplumun ihtiyacını karşılayacaktır. Bursa Hanlar Bölgesi'nin tarihi ticaret dokularını oluşturan önemli yapılardan birisi olan Eski İpek Han üzerine araştırma ve inceleme yapılarak, yapının tarihsel kimliğinin korunarak en iyi şekilde gelecek kuşaklara aktarımını sağlamaktır. Yapılan analizler temel alınarak eskiden konaklama hizmeti veren yapının, günümüz şartlarına göre uyarlanarak otel olarak kullanılması; fiziksel anlamda varlığını koruyabilmiş bu yapının toplumsal ihtiyaçlar doğrultusunda kente ve kentliye hizmet etmesi ekstra yarar sağlamış olacaktır.

Tarihi Eski İpek Han, yapılan araştırmalar ve incelemeler doğrultusunda eski işlevine plansal, strüktürel uygunluğuna ve mekânsal dizim yöntemine dayanılarak otel işlev önerisinde bulunulmuştur. Yapı otel olarak işlevlendirilerek kullanıma açıldığında tarihsel, kültürel değerlerini geri kazanarak gelecek kuşaklara aktarılacak ve aynı zamanda aktif kullanımı sayesinde fiziksel anlamda eskimesi gecikecektir.

Yeniden işlevlendirme sırasında yapının özgün değerlerini, kimliğini kaybetmemesi için yapının özgün parçalarına zarar verilmemesi gerekmektedir. Yapılacak müdahaleler belirli kurallar çerçevesinde gerçekleşmelidir. Özgün plana, strüktüre, cepheye ve yakın çevreye en az müdahale ile edilerek restorasyon gerçekleşmeli ve yeniden işlevlendirilerek yapı kullanıma açılmalıdır.

KAYNAKÇA

- Bursa Büyükşehir Belediyesi. (2013). Bursa ve Cumalıkızık Yönetim Planı. Bursa
- Gedik, G.S., (2015) “Tarihi Çevrelerin Sürdürülebilir Yeniden Canlandırılmasında Kullanıcı Görüşlerinin Değerlendirilmesi: Bursa, Hanlar Bölgesi Örneği”, Yüksek Lisans Tezi, İstanbul Teknik Üniversitesi Fen Bilimleri Enstitüsü.
- Güler, S., (2020), “Bursa Hanlarında Mescidler”, *İSTEM*, (35), 17-39
- Hoş Ulusoy A.Y., (2022), “Tarihi Yapılarda Koruma Ve Yeniden İşlevlendirme: Bursa Eski İpek Han”, Yüksek Lisans Tezi, Konya Teknik Üniversitesi Fen Bilimleri Enstitüsü
- Karakaya E., (2000), “İpek Hanı”, Türkiye Diyanet Vakfı İslâm Ansiklopedisi, *TDV Yayınları*, İstanbul, 22: 368-369.
- Vakıflar Genel Müdürlüğü., (1983), Türkiye’de Vakıf Abideler ve Eski Eserler III, *Vakıflar Genel Müdürlüğü Yayınları*.