

YENİDEN KULLANILAMAYAN ANITSAL BİR YAPI: KARAMAN HATUNİYE MEDRESESİ

*Dr. Öğr. Üyesi S. Armağan GÜLEÇ KORUMAZ**
Konya Teknik Üniversitesi Mimarlık ve Tasarım Fakültesi Mimarlık Bölümü
sagkorumaz@ktun.edu.tr
ORCID: 0000-0003-2547-3085

Hatice Mirac AYHAN
Konya Teknik Üniversitesi Lisansüstü Eğitim Enstitüsü Yüksek Lisans Öğrencisi
hm.ayhan25@gmail.com
ORCID: 0000-0001-5413-6753

Özet

Sahip olunan kültür mirasını gelecek nesillere aktarmaya yönelik çabaların en önemlilerinden biri de uygun bir fonksiyon ile yapıyı kullanmaktır. Tarihi yapının sahip olduğu değerlerin farkına varılarak kullanılması, kültürel mirasın yaşam sürecini uzatan bir yaklaşımdır. Bu yaklaşımın tersi olarak kültür mirasının sahip olduğu değerleri koruyamayan yeniden kullanım önerileri ise tarihi yapıların özgün kimliklerine zarar vermekte, bazı durumlarda ise geri dönülmez hasarlara sebep olmaktadır. Karaman il merkezinde yer alan, Karamanoğulları Beyliği dönemine ait Hatuniye Medresesi (Melek Hatun, Nefise Hatun) uzun yıllar yeniden kullanım çalışmalarına konu olmuştur. Yapı için önerilen fonksiyonlar kısa süreli işlevsel olmuşsa da kalıcı bir fonksiyon seçilememiş ve farklı nedenlerden dolayı yapı verimli bir şekilde kullanılamamıştır. Her fonksiyon sonrasında yapı kullanılmadan bekletilmiş ve değişik şekillerde zarar görmüştür. Bu makale kapsamında, medrese yapısının tarihi önemine ve geçirdiği müdahalelere yönelik toplu bilgi verilerek, yeniden kullanım olanaklarına yönelik değerlendirmeler yapılmıştır. Araştırma konusu yapının yeniden kullanımına yönelik morfolojik, teknik, fonksiyon ve stratejik değerlendirmelerden oluşmaktadır. Yapının yeniden işlevlendirilmesine yönelik analitik sonuçlar elde edebilmek için SWOT analizi yapılmış, yapının yeniden kullanımında güçlü yönler ile tehditlerin ağırlıklı olduğu sonucuna ulaşılmıştır. Hatuniye Medresesi özelinde anıt eserlerin yeniden kullanım olanaklarına yönelik bir yaklaşım paylaşılmıştır.

Anahtar Kelimeler: Tarihi Bina, Yeniden Kullanım, Restorasyon, Hatuniye Medresesi, Karaman.

Atf:

Güleç Korumaz, S. A., Ayhan, H. M. (2020). Yeniden Kullanılamayan Anıtsal Bir Yapı: Karaman Hatuniye Medresesi. IDA: International Design and Art Journal, 2(1), s.124-136.

* Sorumlu Yazar

A MONUMENTAL BUILDING THAT CANNOT BE REUSED: KARAMAN HATUNIYE MADRASAH

*Asst. Prof. S. Armağan GÜLEÇ KORUMAZ**

Konya Technical University Architecture and Design Faculty Department of Architecture

sagkorumaz@ktun.edu.tr

ORCID: 0000-0003-2547-3085

Hatice Mirac AYHAN

Konya Technical University Institute for Graduate Studies

hm.ayhan25@gmail.com

ORCID: 0000-0001-5413-6753

Abstract

One of the most significant efforts to transfer cultural heritage to the next generations is to reuse the historic buildings with appropriate functions. Be aware of historical buildings values reusing of these buildings is an approach that prolongs the lifespan of the cultural heritage. In contrast of this approach, some reuse suggestions or applications which cannot preserve the values of cultural heritage could damage authentic values of cultural heritage and in some cases cause irreversible damages. Hatuniye Madrasah (Melek Hatun, Nefise Hatun), which is located in the city center of Karaman and belongs to the period of Karamanoğulları Principality, has been the subject of reuse studies for many years. Selected functions have always been short-term and permanent functions cannot be determined. Because of different reasons this building could not be efficiently used. After each function, the historical building was kept unused and it was damaged in different ways. In this article, by giving collective information about the historical importance of the madrasah and interventions that it has undergone, some evaluations have been made regarding reusing possibilities of this building. In the context of Hatuniye Madrasah, some results were obtained about the difficulties encountered in reuse of historical buildings.

Keywords: Historic Building, Reusing, Restoration, Hatuniye Madrasah, Karaman.

Citation:

Güleç Korumaz, S. A., Ayhan, H. M. (2020). Yeniden Kullanılmayan Anıtsal Bir Yapı: Karaman Hatuniye Medresesi. IDA: International Design and Art Journal, 2(1), p.124-136.

* Sorumlu Yazar

Giriş

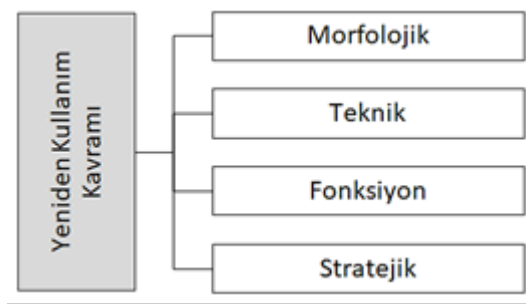
Toplumun hafızası olan kentlerin, son 40 yıllık süreçte hızlı bir değişim ve dönüşüme bağlı olarak özgün kimliklerinden uzaklaştıkları gözlemlenmektedir. Bu kimlik kayıpları kentlerdeki özgün kültürel mirasın teknik ve işlevsel olarak zarar görmesine neden olmaktadır (Akın, 2018: 24-48). Gün geçtikçe kimliksizleşen, özgün değerlerinden uzaklaşan ve tekdüzeleşen kentler gözlemlendiğinde sahip olunan kültürel mirasın öneminin anlaşılması gerektiği açıktır. Kültürel mirasın kentler için öneminin farkında olarak bakım ve onarımlarının gerçekleştirilmesi, kent parçalarının yaşamlarını sürdürebilmeleri için gerekli tüm tedbirlerin alınması artık bir zorunluluk olarak görülmektedir. Yeniden kullanım kavramı koruma uygulamalarının önemli bir parçası olup, yapının güncel hayata kazandırılması bağlamında önemlidir. Bu görüşe karşıt olarak, yer yer araştırmacıların yapıları veya kalıntıları kentlerde dondurarak muhafaza etmeleri ve insan için yaşanmaz varlıklar şekline dönüştürmeleri, tam anlamı ile amacına ulaşmamış uygulamalar olarak görülmektedirler (Bektaş, 1992: 20-35). Bu bağlamda nitelikli bir koruma anlayışı gerçekleştirmek ve uygulamaların kentli ile bütünleşmesini sağlayabilmek için yapıların yeniden kullanımlarının gerekliliği ortaya çıkmaktadır (Bassett, 1997: 2). “Yeniden kullanım” kavramı, işlevin değişmesi ya da işlevin genişlemesine bağlı olarak değişen yapıların, özgün işlevi dışında yeni bir işlev kazandırılarak hayatta kalmalarını sağlayan, kültürel varlıkların bakım, koruma, onarımı ve onların bozulmadan gelecek kuşaklara aktarılabilmesi için yapılan her türlü çalışmayı kapsamaktadır (Kuban, 2000: 53). Bu kavram doğrudan kent kimliği ile ilişkilendirilerek ve kentlerin sahip olduğu kültür mirasının uygun fonksiyonlarla kullanımı sağlanarak kentlerin sahip oldukları kimliklerinin korunabileceği söylenebilir (İslamoğlu, 2018). Böylelikle kent dokuları güncel hayata uyum sağlayabilir ve terk edilmeden veya kendi kaderine terk edilmeden kullanılmaya devam edebilirler (Steinberg, 1996: 455). Tarihi binalara yeni fonksiyon seçilirken farklı parametreler göz önünde bulundurulabilir. Bu seçimin düşünsel ve bilimsel altyapısı güçlü olduğu müddetçe seçilen fonksiyon nitelikli bir şekilde çalışabilmektedir. Bir tarihi binanın tekil olması ve yüklendiği tarihsel değerlerden dolayı yeni fonksiyon seçiminin mutlaka farklı parametreler gözetilerek bilimsel tabanlı yapılması gerekmektedir. Böylelikle sonuçta yapılan uygulamalar nedeniyle tarihi binanın sahip olduğu değerlere zarar verme olasılığı düşürülmüş olacaktır. Durum böyle iken bilinçsiz yeniden kullanımlar ile ülkelerin sahip oldukları kültürel mirasın ne kadar zarar gördüğü tartışılması gereken bir konudur.

Mimari Kültür Mirasının Yeniden Kullanım Sorunları

Heskett, Tarihi binaların yeniden kullanımı tarih içerisinde değişik örneklerde gözlemlenebilmektedir. Bilinçli bir yeniden kullanım uygulaması restorasyon uygulamalarının önemli bir parçası olarak görülmektedir. Yeniden kullanım uygulamaları, restorasyon uygulamalarından daha çok, yapının sahip olduğu değerleri koruyarak tamamen yeni bir fonksiyonun tarihi binaya adaptasyonunu hedefler. Daha rahat kullanım ve ekonomik getirisinden dolayı daha ilgi çekici bulunmaktadır (Hein ve Houck, 2008: 14). Koruma kuramının düşünsel gelişimi içerisinde bir tarihi yapının en verimli kullanım şeklinin yeniden kullanım olduğu vurgulanmıştır. Birinci Dünya Savaşı sonrasında ise kaybedilen tarihi dokuların yeniden kullanılmasının önemi fark edilerek 1931 tarihinde konu ile ilgili Atina Konferansı toplanmış, bu konferansta anıtların özgün fonksiyonlarına yakın bir fonksiyon ile yeniden kullanılabilirlikleri belirtilmiştir. Benzer şekilde 1964 tarihinde kabul edilen Venedik Tüzüğü antlaşmasında ise toplumsal bir fayda için anıtların zarar vermeden kullanılabilirliği yönünde değerlendirmeler yer almaktadır. Anıtsal yapıların yeniden kullanımları sırasında anıtların sahip oldukları değerlerin korunması gerektiği genel anlamda söylenebilir.

Yapıların yeniden kullanılmasında en çok karşılaşılan sorunlar, tipolojik sorunlar, teknik sorunlar fonksiyonun programı ile ilgili sorunlar, kararlara yönelik stratejik sorunlar olarak gruplandırılabilir. (Plevoets ve Van Cleempoel, 2013: 3)(Görsel 1). Cantacuzino (1975: 4), biçimsel sınıflandırmanın, daha çok yapının geometrik özellikleri, büyüklüğü ve özgün fonksiyonu ile ilgili olduğunu belirtmektedir. Bu kapsamda yapının hacimsel potansiyeli, mekân dizilimi, avlulu olup olmaması yeniden kullanımı

doğrudan etkileyen faktörler olarak görülmektedir. Highfield (1987: 80-102), yeniden kullanımın teknik gereklerini açıklarken, amacına uygun olarak minimum standartta fonksiyonun gereği konfor koşullarını sağlaması gerektiğini, termal performansının, akustik çözümlerinin mutlaka olması gerektiğini belirtir. Tarihi binaya seçilen fonksiyonun bina ile örtüşüp örtüşmediği, yeni fonksiyon sonrasında kentin ilgili bölgesinin nasıl değişeceği fonksiyonun içerik ve programı ile doğrudan ilgilidir (Pearson, 1999: 1-5). Benzer şekilde tarihi bir binanın yeniden kullanımı, tarihi binanın iç mekân özellikleri, çevresi, yapılacak müdahaleler, yeni fonksiyonu, gerekli dönüşümler, malzeme kullanımı ve geri dönüşümü, yasal sorunlar, kentte seçilen fonksiyonu da kapsayan stratejik bir uygulamadır (Brooker ve Stone, 2010: 6; Cramer ve Breitling, 2012: 119; Gelfand ve Duncan, 2011: 12-25).



Görsel 1: Yeniden Kullanım Karar Verme Süreci Ana Başlıkları

Hatuniye Medresesi ve Mekânsal Özellikleri

Karaman'ın, tarih boyunca Hititler, Roma, Bizans gibi medeniyetlere ev sahipliği yapmasının yanında en çok bilinen ve dikkat çeken kültür mirası Karamanoğulları Beyliği'ne aittir. Beylik, 14. ve 15. yüzyılda günümüzün Karaman, Konya, Ermenek ve Akdeniz bölgesinin bir bölümünde hüküm sürmüş ve tarihte Selçuklu ve Osmanlı Beyliği ile girdiği siyasi çekişmeleri ile bilinmektedir. 1487 yılında tamamen Osmanlı topraklarına katılmıştır (Özudoğru, 2005: 129-309; Şikârî, 1946: 2-16). Beylik farklı illerde eser vermiş olmasına rağmen ağırlıklı olarak Karaman'da eser bırakmıştır. Kale, Cami, mescit, türbe, imaret, çeşme ve medrese gibi farklı fonksiyonlara sahip olan pek çok yapı günümüze kadar ulaşabilmiştir. Bu yapılardan Karaman il merkezinde bulunan Melek Hatun / Hatuniye Medresesi ve Ermenek ilçesinde yer alan Emir Musa Medresesi günümüze kadar ulaşmış medrese yapılarıdır. Karamanoğlu Beyliği döneminde yapıldığı bilinen İbrahim Bey Medresesi günümüze kadar ulaşmamıştır (Diez, vd., 1950: 12-24; Dülgerler, 1995: 125-140; Hasol, 2014: 274).

Hatuniye Medresesi Karaman'ın tarihi kent merkezinde, günümüzdeki iç kale ile Aktekke Camii arasında bulunur. Dikkat çekici taç kapısı, mekân organizasyonu, portal ve iç mekân kapı sövelerindeki dekoratif öğeleri ile dikkat çeken açık avlulu bir medrese türüdür (Görsel 2-3-4). Yapının en çok bilinen niteliği yaklaşık 2.50x7.60 m ebatlarındaki taç kapısıdır. Taç kapının yaklaşık yarısına kadar olan bölümü mermer malzeme ile yapılırken üst bölümleri Karaman taşından yapılmıştır. Taç kapıyı çevreleyen kornişlerdeki bitkisel ve geometrik şekilleri, giriş kapısının sağında ve solundaki meşe yapraklı dekoratif özellikli mihrabiye ve mukarnas dizilimleri ile dikkat çekici bir yapıdır. Konyalı (1967: 461-482) genel olarak yapının Selçuklu yapı geleneğine bağlı kaldığını; kabartmalı bitkisel motifleri ile Beylikler Dönemi yapı geleneğinden de esinlendiğini belirtmektedir. Medresenin giriş kapısının üstünde kitabesi bulunmaktadır ve bu kitabede yapının mimarı olarak Numanoğlu Hoca Ahmet ismi geçmektedir. Avlusu yaklaşık 12,20 m x 7,60 m ebatlarında özgün durumunda açık olan bir avludur. Bu avlunun girişe göre karşısında eyvan ve iki yanında ise kubbeli öğrenci odaları bulunmaktadır. Ana eyvanın iki yanındaki kubbeli odalardan sağdaki kışık dersane, soldaki oda ise Nefise Sultan'ın türbesidir. Bu iki mekânın ikisinin de giriş kapılarında dikkat çekici süslemeler yer almaktadır. Bu kapılar Osman Hamdi Bey'in 1842-1910 yılları arasındaki resimlerine konu olmuştur (Cami Kapısı Önünde Konuşan Hocalar Tablosu) (Görsel 9-10-11). Onarımlar öncesi görülen izlerden ana eyvanın, kışık dershanenin ve türbe yüzeylerinin siyah mavi çinilerle kaplı olduğu anlaşılmaktadır. Günümüze

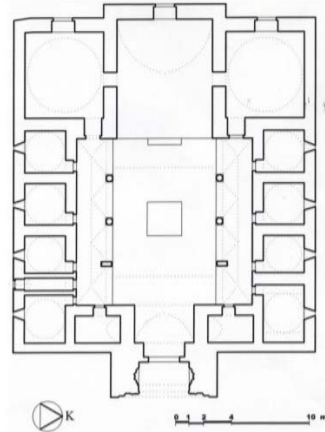
bu çinilerden küçük bölümler ulaşmış ve sergilenmek üzere koruma altına alınmıştır (Yetkin, 1972: 134). Avlunun iki tarafı revaklıdır ve revak kemerleri altı adet farklı yapıdan alındığı tahmin edilebilen devşirme sütunlar ile ayaktaadır (Görsel 5-6-7-8).



Görsel 2. Medrese Girişi



Görsel 3. Medrese Güney Cephesi



Görsel 4. Medrese Plan Şeması (Sözen, 1970)

Yapıda yer alan revaklar beşik tonoz ile örtülüdür ve kemerler tonozun yarısına kadar uzamaktadır. Avlunun iki tarafında kubbeli dört hücre, girişteki eyvanın her iki yanında beşik tonozlu birer oda bulunmaktadır. Bu hücrelerin girişleri sivri kemerli kapılardandır (Eryavuz, 1997: 503). Medresede öğrenci odalarının kubbe ile örtülmesi Beylikler dönemi medreseleri için yeni bir uygulamadır. İlk kez Karamanoğlu Beyliği mimarisinde uygulanmıştır fakat Osmanlı bu uygulamaya devam etmemiştir (Görsel 12).



Görsel 5-6-7. Portal Genel Görünüşü, Süslemeler, Kornişler



Görsel 8. Medrese Kitabesi ve Portal Detayları



Görsel 9-10-11. Osman Hamdi Bey Tablosu, Eski ve Güncel Fotoğrafları



Görsel 12. Güncel Fotoğrafi

Yapının Geçirdiği Onarımlar, Bozulmalar ve Yeniden Kullanım Denemeleri

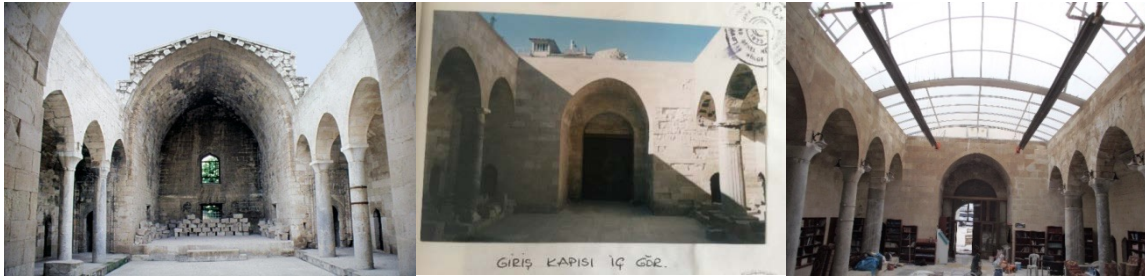
Tarihi yapıların yeniden kullanılması, yapının gelecek kuşaklara sağlıklı biçimde ulaştırılması için oldukça önemlidir. Ülkemizde 1990'ların sonu ile 2000'li yıllarda birçok medresenin yeniden işlevlendirildiği, iç mekân düzenlemesinin yapıldığı, yoğun rehabilitasyonların gerçekleştirildiği görülmektedir. Tarihi medreselere yönelik bu tür müdahaleler, ilgili eserlerin kimliklerinin korunmasını ve sahip oldukları yapısal ve sanatsal değerleri gelecek kuşaklara aktarılmasını risk altına almaktadır (Ahunbay, 2019: 1). Hatuniye Medresesi cumhuriyet döneminde uzun süre sonra bir mahalle mektebi olarak kullanılmış, şehirde 'Macar Hoca Mektebi' olarak bilinmiştir (Konyalı, 1967). Tarihi yapı kullanım sürecinde onarımlara maruz kalmış fakat bilinen ve ilgili kurumların izni ile yapılan ilk onarımlar 1960 yılında başlamış fakat yeterli bütçenin sağlanamaması sebebiyle onarım tamamlanamamıştır (Görsel 13-14). Bu tarihten sonra uzun yıllar onarım gerçekleşmemiş, yapı dış hava koşullarına açık bir şekilde bırakılmıştır. Doğanın yapıya verdiği zararı engellemek için 1987 yılında

tekrar bir restorasyon gerçekleşmiş, bu restorasyonda yapının üst örtü restorasyonu yapılmış ve nem sorununu çözmek için çevresine su yalıtımı yapılmıştır. Bu uygulamalara rağmen yapının iç mekânını olumsuz etkileyen yalıtım sorunu çözülememiştir. Bu yalıtım sorunu, iç mekânların tavanlarında renk değişimlerine ve taş malzemede bozulmalara neden olmuştur.

Vakıflar Genel Müdürlüğü tarafından 1990 yılında kiraya verilen medrese, gerçekleşen restorasyon sonrasında restoran olarak kullanılmıştır. Bu kullanım genel olarak halkın tepkisini toplamış, tarihi yapının amacı dışında ve olumsuz bir şekilde kullanıldığı kanaati oluşmuş, bununla ilgili olumsuz görüşler ilgili birimlere iletilmiştir. Hatuniye Medresesi 2000'li yıllarda restoran olarak kullanılmak istendiği için yeniden bir restorasyon sürecine girmiştir. Medresenin planları gözden geçirilmiş ve odalara restoran ile ilgili fonksiyonlar verilmiştir. Tarihi yapı, avlu mekânının kapatılması ile de sürekli gündeme gelmiştir (Görsel 15-16-17). İşçilik, malzeme ve tasarım olarak medresenin sahip olduğu değerlere uymadığı gözlemlenen üst örtü teknik anlamda da medresenin kullanımını zorlaştırmıştır. Yaz aylarında yoğun güneş ışığı sebebiyle sera etkisi yaratan bu üst örtü, kış aylarında ise yalıtım özelliğinin düşük olması sebebiyle aşırı yakıt tüketimine neden olmaktadır. Lokanta olarak kullanımında girişte hemen sağ ve solda bulunan odalara misafirler için lavabo ve tuvalet bölümleri eklenmiştir. Zemin ve duvarların bir kısmı fayans ile kaplanmıştır. Bu fonksiyon değişiminde kışlık dersane mekânı mutfak olarak işlevlendirilmiş, mutfak bacası ise güney duvarının delinmesi ile doğrudan dışarıya verilmiştir. Mekân zemini fayans ile kaplanmış, tüm mutfak ekipmanları bu mekâna yerleştirilmiştir (Görsel 18-19-20-21-22). Restoran kullanımıyla ilgili eleştiriler, işletme ve kullanıma yönelik olumsuz görüşler ilgili idarelere iletilmiş, Karaman Belediyesi bu eleştirilere çözüm üretmek ve eserin amacına uygun kullanılması için tarihi yapıyı devralmıştır. Mülkiyet devri sonrasında yapı Kent Müzesi olarak yeniden işlevlendirilmiştir. UNESCO'nun 2013 yılını Piri Mehmet Paşa yılı ilan etmesi sebebiyle medresede Piri Reis sergisi açılmış fakat bu sergi sonrasında kent müzesi fonksiyonunun devamlılığı sağlanamamıştır. Yapı 2019 yılına kadar boş kalmış, daha sonra Millet Kiraathanesi olarak kullanılmaya başlanmış, günümüzde ise bu kullanıma da ara verilmiştir.



Görsel 13-14. Yapıya Ait Eski Fotoğraflar / Eyvan ve Revaklar



Görsel 15-16-17. Eyvan ve Giriş Bölümü Kapanmadan Önceki / Kapanıktan Sonraki Durumu



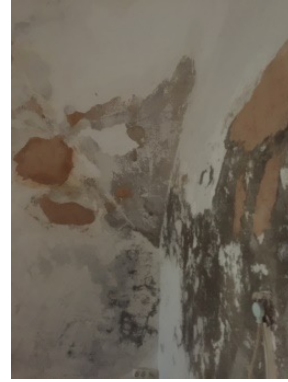
Görsel 18. Yalıtım Sorunu Nedeniyle Eyvanda Meydana Gelen Renk Değişimi



Görsel 19. Kışlık Dershane Kubbesindeki Malzeme Renk Değişimleri



Görsel 20. Türbe Bölümü kubbesindeki Malzeme Renk Değişimleri



Görsel 21-22. Islak Hacimlerdeki Deformasyon ve Malzeme Kayıpları

Yapının Yeni Fonksiyonuna Yönelik Değerlendirmeler

Morfolojik Değerlendirmeler: Medrese yapısı tek katlı açık avlulu medrese türünde plan şemasına sahiptir. Avlu etrafında sıralanan odalar ve açık eyvan sebebiyle gereksinim duyulan kapalı mekân büyüklükleri elde edilememiş, buna çözüm olarak da avlunun güncel malzeme ile örtülmesine karar verilmiştir. Fakat bu üst örtü gerekli iç mekân konforunu sağlayamamış, yaz aylarında sera etkisi yaparak sıcak bir ortam, kış aylarında ise yalıtım özelliği düşük olduğu için soğuk bir iç mekân ortamı oluşturmuştur. Bu olumsuz konfor koşullarını düzenlemek için mekanik iklimlendirme yapılmış, bu uygulama ise kullanım maliyetini oldukça artırmıştır. Açık avlulu plan tipine sahip yapının avlusunun nitelikli bir şekilde kapatılmamasından dolayı yapı geneli verimli bir şekilde kullanılamamıştır. Yapıya yeni fonksiyon seçilirken özgün plan şemasına uygun bir fonksiyon seçilmelidir. Açık avlulu ve bu avlu etrafında sıralanan mekânlardan oluşan bu plan şemasına uygun bir fonksiyon seçilmelidir. Yapının özgün fonksiyonu eğitim amaçlı olduğu için yeni fonksiyonun da benzer bir şekilde seçilmesi, yapının plan şemasına en uygun kullanım olanağı sağlayabilir. Alternatif bir şekilde yapının idari bir birim veya kent müzesi gibi fonksiyonlar ile kullanılmasının, tarihi yapının özgün plan şemasını değiştirmeden kullanım olanağı sağlayabileceği sonucuna ulaşılmıştır.

Teknik Değerlendirmeler: Yapının en önemli sorunu olan su yalıtımı mutlaka çözümlenmelidir. Yapı malzemelerine zarar veren ve kullanım olanaklarını zorlaştıran bu problem çözülmediği sürece nitelikli bir kullanım ortamından bahsedilememektedir. Avlu örtüsünün yalıtım özelliği yaz ve kış konforunu sağlayamamakta, olumsuz bir iç mekân oluşmasına neden olmaktadır. Bu ise işletme giderlerini

arttırmakta, yapı kullanım verimini düşürmektedir. Avluyu kapatan örtünün yalıtım özellikleri, uygulama detayları ve tarihi bina ile tasarımsal uyumu tekrar ele alınmalıdır. Bunların yanında yapıya adapte edilemeyen teknik ekipmanlar tarihi yapının özgün kimliğine zarar verebilecek nitelikte olabilmektedirler.

Fonksiyona Yönelik Değerlendirmeler: Medrese fonksiyonu günümüzde bitmiş bir fonksiyon türüdür. Fakat eğitim yapısı olarak ele alındığında benzer nitelikteki yapıların eğitim faaliyetlerinde oldukça verimli kullanıldıkları söylenebilir. Özellikle yapının özgün kimliğine zarar vermeyecek şekilde, medrese odaları eğitim faaliyetlerinde kullanılabilir. Restoran ve Millet Kiraathanesi fonksiyonlarının, yapıyı beklenen verimlilikte çalıştırmadığı söylenebilir. Ayrıca yapı içerisinde yer alan tam teşekküllü mutfak ve ıslak hacim, yapının özgün kullanımı ile uyumsuzluklar oluşturmaktadır. Fonksiyon gereği teknik hacimler yapı ile ilişkili bir konumda çözümlenmelidir.

Stratejik Değerlendirmeler: Günümüzde tarihi kent merkezleri nitelikli kullanılmadığı için kaderine terk edilmekte, birçok durumda da nitelikli sosyal çevre tarafından kullanılmamaktadır Hatuniye Medresesi Aktekke Camii ile İç Kale arasında kentin çekirdeğinde yer almaktadır. Nitelikli bir fonksiyon secimi ile bu bölgede kullanıcı profili de değişecek ve nitelik kazanacaktır. Bu yapı kente gelen Aktekke ziyaretçileri, tarımsal faaliyetler için şehre gelenler ve Konya-Mersin yol güzergahında seyahat edenlerin mutlaka uğramak isteyecekleri bir mekân olacaktır. Bu da, kentin yeniden canlanması için stratejik bir eylem oluşturacaktır (Tablo 1).

Tablo 1. Hatuniye Medresesi Yeniden İşlevlendirme Ana Kriterleri

Hatuniye Medresesi Yeniden Kullanım Ana Kararları	Morfolojik Değerlendirmeler	<ul style="list-style-type: none"> - Tarihi yapının özgün mekân potansiyeline uygun fonksiyon seçilmelidir. - Taç kapısı, süslemeleri ile dikkat çekici bir yapı olan medresenin bu özelliklerine kamunun kolaylıkla ulaşabileceği fonksiyonlar seçilmelidir. - Parçalı birimlerden oluşan fonksiyon seçimi tercih edilebilir. - Dış mekâna görsel olarak kapalı, avluya dönük fonksiyon seçilebilir. - Açık, yarı açık kullanım gereksinimleri olan ve ayrıca avlu mekânın kapatılmaması tercihiyle kullanım sağlayacak mekân gereksinimleri sunan fonksiyon seçilebilir.
	Teknik Değerlendirmeler	<ul style="list-style-type: none"> - Zeminde ve üst örtüde su yalıtımı gerçekleştirilmelidir. - Avlu üst örtüsü kaldırılmalı veya nitelikli olarak yeniden yapılmalıdır. İşçilik ve malzeme kalitesi artırılmalıdır. - İç mekânda gereksinim duyulan wc, mutfak mekânları imkân dâhilinde medrese ile ilişkili yakın çevrede çözümlenmeli, gerekirse medrese yapısına zarar vermeden uygulanmalıdır. - İç mekân ısıtma ve soğutma teknik imkânları tarihi yapının sahip olduğu değerlere zarar vermeden yerleştirilmelidir.
	Fonksiyona Yönelik Değerlendirmeler	<ul style="list-style-type: none"> - Eğitim fonksiyonu imkân dâhilinde sağlanabilir. - Yönetim amaçlı kamu hizmet binası olabilir. - Pasif bir müze ve sergi alanından ziyade daha çok kentliyi bir araya getirecek aktif bir müze anlayışına sahip olacak şekilde kalıcı sergi veya müze mekânı olarak kullanılabilir. - Tarihi binaya zarar verebilecek fonksiyon türleri seçilmemelidir.
	Stratejik Değerlendirmeler	<ul style="list-style-type: none"> - Karaman kent merkezi, yapının nitelikli kullanımı için fırsat oluşturabilir. Aktekke Camii'ni ziyarete gelen yerli ve yabancı ziyaretçiler için odak noktası olabilir. - Konya- Mersin yol güzergâhında seyreden araçların uğrak mekânlarından biri haline dönüşebilir. - Karaman, tarım fuarlarına ve toplantılarına ev sahipliği yapmaktadır. Medrese bu hareketliliğe karşın nitelikli bir mekân olarak sunulabilir. Karaman, kent kimliğinin önemli bir parçası olabilecek potansiyele sahiptir.

Yapının yeniden kullanımına yönelik SWOT analizi yapılmış ve konunun farklı yönleri ile değerlendirmesi imkânı bulunmuştur. Bu değerlendirmede yapının yeni işlevi ile yeniden kullanımında en güçlü yönlerin tarihi yapının ulaşımı kolay bir yerde olması, nitelikli bir yapı olması, tarihi ve kültürel bir kimliğinin olması, içinde yaşayan kentli ve ülke genelinde biliniyor olması güçlü yönleri olarak ortaya çıkmıştır. Bu güçlü yönler yapıya seçilecek fonksiyonun sürekliliğinin sağlanmasında önemli faktörlerdir. Yapının sınırlı bir mekân potansiyelinin olması, tescilli bir yapı olması sebebiyle yeni fonksiyonun özgür bir şekilde yapıya adapte edilememesi, yapıya zarar verecek şekilde fonksiyonel zorlamaların olması ve bunların denetlenmesi fonksiyon seçimindeki zayıf faktörler olarak değerlendirilmiştir. Yine bu yapının uygun bir fonksiyonla kullanımı ulusal düzeyde örnek oluşturacak ve tarihsel ve sanatsal duyarlılık artacaktır. Yapının ticari bir tüketim nesnesi olarak görülmesi ise yeniden işlevlendirme kavramına yönelik en önemli tehdidi oluşturmaktadır. Hatuniye Medresesi özelinde yeniden işlevlendirme kavramına yönelik SWOT değerlendirmesinde güçlü yönlerin ve tehditlerin ağırlıklı olduğu sonucuna varılmıştır. Bu sonuç yeniden işlevlendirme kavramının önemli derecede fayda sağlayacağı gibi, nitelikli olmayan uygulama ve kullanımlar olumsuzlukları da beraberinde getirebilmektedir (Tablo 2).

Tablo 2. Hatuniye Medresesi Yeniden Kullanımına Yönelik Özet SWOT değerlendirmesi

Güçlü Yönler	Zayıf Yönler
<ul style="list-style-type: none"> - Tarihi yapı kent merkezinde, kolay ulaşılabilir bir durumdadır. - Tarihi yapı üstün niteliklerde sanatsal, tarihsel ve kültürel değere sahiptir. - Tarihi yapı kentli tarafından yaygın olarak bilinir, böylelikle içindeki fonksiyon da kolaylıkla kentli tarafından bilinebilir. - Yeni fonksiyona yönelik nitelikli bir kimlik oluşturabilir. - Turistik aktiviteleri doğrudan çekme özelliğine sahiptir. - Prestijli mekân olmasından dolayı ekonomik değeri yüksektir. - Genç nüfusa yönelik aktiviteler için mekân potansiyeli vardır. 	<ul style="list-style-type: none"> - Mevcut bir plan şeması, mekân sıralaması ve büyüklüğüne uygun bir fonksiyon seçme zorunluluğu. - İlgili kamu kurumlarınca denetlenen ve sınırlandırılmış bir yapı kullanımı. - Yeni fonksiyonun gereksinim duyduğu ekipman ve mekanların tarihi yapıya montajının yapılamaması, yeni mekan üretilmemesi. - Yasal statüsünden dolayı sınırlı müdahale imkânları.
Fırsatlar	Tehditler
<ul style="list-style-type: none"> - Nitelikli bir yapının yeniden kullanımı ile Karaman genelindeki tarihi eserlere bakış açısı değişebilir, nitelikli yeniden kullanımlar için ilham kaynağı olabilir. - Nitelikli bir kullanım örneği ile ülke genelinde örnek gösterilebilecek bir uygulama olabilir. - Kentliyi mimari kültür mirasına odaklayarak, kent genelinde tarih, sanat, kültürel miras konusunda farkındalık oluşturabilir. - Tarihi kültür mirasının yeniden kullanımı kültürel ve teknik yönden sürdürülebilir bir yaklaşımdır. 	<ul style="list-style-type: none"> - Kültür mirasının özgün değerleri kaybedilebilir. - Kültür mirası üzerinde yoğun kullanım baskısı oluşması. - Ticari kazanç öne çıkabilir, kültürel değerler göz ardı edilebilir. - Yapı üzerindeki deformasyonlar hızlanabilir. - Yapının özgün plan şeması değiştirilebilir, tamamı veya bir bölümü yapıya zarar verecek şekilde kullanılabilir. - Kamuya ait bir yapının yeni fonksiyon sebebiyle kısıtlı bir sosyal çevre tarafından kullanılması engellenerek halkın geneline hitap etmesi sağlanabilir. - Yeni fonksiyon için gerekli ekipmanların montajı, yapıya zarar verebilir.

Sonuç

Kentlerin gün geçtikçe birbirlerine benzemesi, özgün mimari mirasın önemini bir kez daha gündeme getirmiştir. Sahip olunan mimari kültür mirasını günümüz yaşamına dahil eden en önemli uygulama nitelikli bir restorasyon ve devamında yeniden işlevlendirme eylemidir. Mimari kültür mirasının yeniden işlevlendirilerek kullanılmasında kültürel, sosyal, ekonomik ve sürdürülebilir faydaların olduğu gözlemlenmektedir. Birinci derece anıt eserlerin yeniden kullanımlarında ise en önemli faktörlerden

birisi yapının sahip olduğu değerlerin kaybedilmemesi, yapının kentli ile bütünleşmesi, kentliyi sanatsal ve kültürel yönden bilgilendirmesi ve aidiyet hissini artırmasıdır. Bu tür eserler yeniden işlevlendirilirken mutlaka yapının biçimsel özellikleri iyi analiz edilmeli, yapıların özgün fonksiyon ve mekân büyüklükleri yeni fonksiyon ile örtüştürülmelidir (morfolojik yaklaşım). Yapının günümüz konfor koşullarına getirilmesi için her türlü teknik çözüm düşünülmelidir (teknik yaklaşım). Yapının özgün fonksiyonu ile yeni fonksiyon arasında keskin tezatlıklar olmamalı, tarihi yapının özgün değerlerine zarar vermeyen fonksiyon türleri seçilmelidir (fonksiyonel yaklaşım). Yeniden kullanım uygulamaları tüm kenti ilgilendiren stratejiler bütünüdür. Amaç, hitap edilen kitle, fonksiyon sonrası geri dönüşler, turizmin tetiklenmesi gibi pek çok faktör bilimsel alt yapısı sağlam fizibilite çalışması neticesinde sonuçlandırılmalıdır (Stratejik yaklaşım).

Hatuniye Medresesi'nin yeniden kullanım imkânları SWOT analizine göre değerlendirilmiş, değerlendirmede tarihi yapının yeniden kullanımında güçlü yönlerin ve tehditlerin ağır bastığı gözlemlenmiştir. Yapının yeniden işlevlendirilmesinde her ne kadar olumlu yönler gözlemleniyor ve yeniden kullanım teşvik ediliyor ise de bu olumlu teşvik beraberinde yapının özgün kimliğinden uzaklaşması, niteliksiz restorasyonlar ve kullanımları da beraberinde tehdit olarak getirmektedir. Bu tespitin farkına vararak yapının nitelikli bir şekilde yeniden kullanımı sağlanmalıdır. Karaman Hatuniye Medresesi uzun yıllardır verimli bir biçimde kullanılmayan tarihi bir yapıdır. Kent içindeki konumu, üstün sanat değeri taşıyan yapı detayları, kentsel algısı yönleriyle oldukça nitelikli bir yapıdır. Alınan karar ile yapı, tarihçesi ve nitelikleri ile örtüşmeyen şekilde kullanımlara maruz kalmış, kentli nezdinde beklenen saygınlıkta kullanım imkânına kavuşamamıştır. Bunun paralelinde yeni fonksiyonun gereği olarak yapılan müdahaleler yer yer yapının özgün kimliğine zarar vermiştir. Yapının geçirdiği restorasyonlara rağmen yalıtım problemi çözülmemiştir. Niteliği düşük malzeme, işçilik ve tasarım anlayışı ile kapatılan avlu tarihi yapıya ayrıca zarar vermektedir. Bu kapatma, niteliklerinden dolayı kaldırılmalı veya nitelikli bir şekilde tamamen yenilenmelidir.

Yakın tarihe kadar millet kuraathanesi olarak kullanılan yapı günümüzde kullanılmamaktadır. Özgün fonksiyonu eğitim yapısı olan medresenin günümüzde eğitim amaçlı kullanılabilirliği araştırılmalı, özellikle kentte bulunan üniversitenin potansiyeli değerlendirilmelidir. Benzer şekilde yapı yerel yönetim ve/veya merkezi hükümete bağlı eğitim kurumları tarafından eğitim amaçlı değerlendirilebilmekte, gerektiğinde idari bir birimin hizmet binası olabilmektedir. Medreseye sahip olduğu mekân potansiyelinden fazla fonksiyon yüklemesi yapılmamalı, ağır fonksiyonların ve gerektirdiği teknik ekipmanların, medresenin mekân özelliklerine zarar vermesinin önüne geçilmelidir. Yapının kullanılması ve deformasyonlarına zamanında müdahale edilmesiyle, gelecek nesillere kültürel bir miras iletilmiş olacaktır.

Kaynakça

- Ahunbay, Z. (2019). Giving New Life to Historic Buildings. Paper presented at the International Civil Engineering and Architecture Conference, Trabzon, Türkiye.
- Akın, E. S. (2018). Conservations and Rehabilitation in Historical Urban Centres: Halit and Gaziosmanpasa 22nd Streets, Tokat, Turkey. *Iconarp International Journal of Architecture and Planning*, 6(2), s.274-303.
- Bassett, P. G. (1997). The Theory and Practice of Adaptive Reuse. Symposium on Software Reusability.
- Bektaş, C. (1992). Koruma Onarım. Yapı-Endüstri Merkezi, İstanbul: YEM Yayınevi.
- Brooker, G. ve Stone, S. (2010). What is Interior Design? Mies: Rotovision.
- Cantacuzino, S. (1975). New Uses for Old Buildings (Vol. 3). Londra: Architectural Press.

- Cramer, J. ve Breitling, S. (2012). *Architecture in Existing Fabric: Planning, Design, Building*. Londra: Birkhauser.
- Diez, E., Aslanapa, O., ve Koman, M. M. (1950). *Karaman Devri Sanatı*. İstanbul Üniversitesi Edebiyat Fakültesi Yayınları.
- Dülgerler, O. N. (1995). *Karamanoğulları Dönemi Mimarisi*. İstanbul: Türk Tarih Kurumu Yayınları.
- Gelfand, L., ve Duncan, C. (2011). *Sustainable Renovation: Strategies for Commercial Building Systems and Envelope* (Vol. 19). Hoboken, New Jersey: John Wiley & Sons.
- Hasol, D. (2014). *Ansiklopedik Mimarlık Sözlüğü* (13. Baskı). İstanbul: YEM Yayınevi.
- Hein, M. F., ve Houck, K. D. (2008). Construction Challenges of Adaptive Reuse of Historical Buildings in Europe. *International Journal of Construction Education Research*, 4(2), s.115-131.
- Highfield, D. (1987). *Rehabilitation and Re-Use of Old Buildings: London and New York*: Spon Press, Taylor&Francis.
- İslamoğlu, Ö. (2018). Tarihi Yapıların Yeniden Kullanılmasında Yapı-İşlev Uyumu: Rize Müzesi Örneği/The Structure-Function Coherence in the Reuse of Historical Buildings: Rize Museum Sample. *Journal of History Culture and Art Research*, 7(5), s.510-523.
- Konyalı, İ. H., (1967). *Âbideleri ve Kitabeleri ile Karaman Tarihi*. İstanbul: Yeni Kitap Basımevi.
- Kuban, D. (2000). *Tarihi Çevre Korumanın Mimarlık Boyutu: Kuram ve Uygulama*. İstanbul: Yapı-Endüstri Merkezi Yayınları.
- Özudođru, Ş. (2005). Karaman'da Türk Mimari Eserleri Süslemesi. *Karaman Tarihi ve Kültürü*, C. V, Karaman: Karaman Valiliđi İl Kültür ve Turizm Müdürlüđü Yayınları, s.129-309.
- Pearson, C. (1999). *Architecture reborn: Converting Old Buildings for New Uses*. New York, USA: Mcgraw Hill Inc.
- Plevoets, B., ve Van Cleempoel, K. (2013). *Adaptive Reuse as an Emerging Discipline: an Historic Survey. Reinventing Architecture Interiors: A Socio-Political View on Building Adaptation*. London: libri Publishers. s.13-32.
- Sözen, M. (1970). *Anadolu Medreseleri: Selçuklu ve Beylikler Devri* (Vol. 1). İstanbul: İstanbul Teknik Üniversitesi, Mimarlık Tarihi ve Rölöve Kürsüsü. s.49-57.
- Steinberg, F. J. H. I. (1996). Conservation and Rehabilitation of Urban Heritage in Developing Countries. *Habitat Intl.* 20(3), s.463-475.
- Eryavuz, Ş. (1997). Hatuniye Medresesi. TDV İslâm Ansiklopedisi. <https://islamansiklopedisi.org.tr/hatuniye-medresesi--karaman> (10.05.2020).
- Şikârî, A. (1946). *Şikârinin Karaman Ođulları Tarihi* (Vol. 2). Konya: Yeni Kitap Basımevi.
- Yetkin, Ş. (1972). *Anadolu'da Türk Çini Sanatının Gelişmesi*. İstanbul: İstanbul Üniversitesi Edebiyat Fakültesi Yayınları.

Görsel Kaynakçası

Görsel 1. Yeniden Kullanım Karar Verme Süreci Ana Başlıkları Plevoets ve Van Cleempoel, 2013;13-32)

Görsel 2-3, 5-8, 11-12, 15-22. Karaman Hatuniye Medresesi (Yazarlar Kişisel Arşivi, 2020)

Görsel 4. Medrese Plan Şeması (Sözen, 1970).

Görsel 9. Adalı, E. (2014). Osman Hamdi Bey Tablosu.

http://erdemadali.blogspot.com/2014/06/osman-hamdi-beyin-resimlerindeki_16.html (08.05.2020)

Görsel 10. Adalı, E. (2014). Medrese Kışlık Dershane Giriş Kapısı.

http://erdemadali.blogspot.com/2014/06/osman-hamdi-beyin-resimlerindeki_16.html (08.05.2020)

Görsel 13. Karamandan. Yapıya Ait Eski Tarihli Fotoğraf. <https://www.karamandan.com/m-11-82247.html> (08.05.2020)

Görsel 14. Eski Türkiye Fotoğrafları Arşivi. Eyvan ve Revakların Eski Tarihli Fotoğrafı.

<http://www.eskiturkiye.net/3690/hatuniye-medresesi-ic-gorunumu-karaman-garabed-solakian-fotografi> (08.05.2020)