



Vernaküler Mimariden Öğrenme: Ermenek Evleri Üzerinden Sürdürülebilir Mimarlık İçin İlkeler

S. Armağan Güleç Korumaz^a, Fatih Canan^b

^aDr. Öğr. Üyesi, Konya Teknik Üniversitesi, Mimarlık ve Tasarım Fakültesi, Mimarlık Bölümü, Konya, Türkiye.
sagkorumaz@ktun.edu.tr

^bDoç. Dr., Konya Teknik Üniversitesi, Mimarlık ve Tasarım Fakültesi, Mimarlık Bölümü, Konya, Türkiye.
fcanan@ktun.edu.tr

ÖZET

Vernaküler mimarlık veya mimarsız mimarlık olarak bilinen geçmiş dönemlerde gerçekleşmiş bir bölgeye özgü sivil mimarlık örneklerinin güncel mimarlık uygulamalarına yol gösterici sürdürülebilir tasarım ilkeleri içerdikleri bilinmektedir. Ders alınabilecek tasarım yaklaşımları içeren vernaküler mimarlık örneklerinin, günümüz mimarlık pratiğinde sürdürülebilirlik bağlamında yeterli düzeyde değerlendirilmediğini söylemek mümkündür. Çağdaş mimari uygulamalarda, kimlik oluşturma, "yere aitliği" öne çıkarmak için geleneksel mimarlığı referans alan ve bölgeselci olarak nitelenen yaklaşımlar arasında, eleştirel bölgeselcilik, iklimi, topoğrafyayı ve kültürü benimsemesi nedeniyle sürdürülebilir mimarlık anlayışıyla örtüşmektedir. Çalışmada sürdürülebilir güncel mimari uygulamaların var edilmesinde, eleştirel bölgeselciliğin dikkate alınabilecek bir yaklaşım olduğuna vurgu yapılarak Karaman ilinin Ermenek ilçesinde bir alan çalışması gerçekleştirilmiştir. Yapılan değerlendirmeler neticesinde, Ermenek geleneksel konut yerleşiminin, topoğrafyayı verimli kullanması, pragmatik kent dokusunun oluşumu, yönlendirme, yeşil alan ve peyzaj öğelerinin kullanımı ve incelenen örneklerde kültürel bir bağlamın olması nedeniyle güncel yapılaşmalara örnek olabilecek nitelikte olduğu belirlenmiştir.

Anahtar Kelimeler: Yöresel mimarlık, eleştirel bölgeselcilik, sürdürülebilir tasarım, sivil mimarlık, Ermenek

Lessons from Vernacular Architecture Principles for Sustainable Architecture Base on Ermenek Houses

ABSTRACT

It is known that examples of civil architecture, which are specific to a region and took place in the history of architecture of that region in the past, known as "vernacular architecture" or "architecture without architecture", include sustainable design principles guiding current architectural practices. It is possible to say that, these examples of vernacular architecture containing significant lessons about design approach are not adequately evaluated in context of sustainability in current architectural examples. In contemporary architectural practices, "critical regionalism" which is one of some approaches that creates identity, refers to traditional architecture by emphasizing "local belongings, overlaps with conception of sustainable architecture since it adopts local climate, topography and culture. In this study, a case study was carried out in Ermenek district of Karaman province, emphasizing that critical regionalism is an approach that can be taken into account in sustainable contemporary architectural practice. As a result of architectural evaluation, it has been determined that the traditional settlements of Ermenek could be an example of contemporary constructions due to the efficiently use of topography, formation of pragmatic urban fabric, orientation, the usage of green areas and landscape elements and a cultural context.

Keywords: Vernacular architecture, critical regionalism, sustainable design, civil architecture, Ermenek



1.GİRİŞ

Mimarlık eylemi doğaya müdahale ederek çoğunlukla olumsuz çevresel etkiler meydana getiren önemli insan faaliyetlerinden birisidir. Bu gerçeklik dikkate alınarak, yapı sektörünün doğa üzerinde oluşturduğu olumsuz baskıların belirlenmesi, bunların sınırlandırılması ve giderilmesi konusunda son yıllarda artarak devam eden bilimsel çalışmalar gerçekleştirilmektedir. Yenilikçi çeşitli teknolojilerin kullanımının ön plana çıkarıldığı araştırmaların yanında, yeryüzünün farklı coğrafyalarında yıllar içerisinde deneyimlenerek oluşmuş vernaküler mimarlık ile ilgili yapılan araştırmalar da dikkat çekmektedir. Refahı simgeleyen modern mimarlık yeryüzünde nerede uygulanırsa uygulansın, yere özgü kültürel ve çevresel verileri çoğunlukla göz ardı etmiştir. Bu yaklaşımın olumsuz yönleri geniş kitlelerce fark edilmesinin ardından, unutulmuş ve önemsiz görülmüş vernaküler mimarlık yeniden keşfedilmeye başlanmıştır. Yeryüzünde bir bölgede yerli halk tarafından, uzun yıllar boyunca deneyimler sonucu üretilen vernaküler mimarlık veya mimarsız mimarlık¹, günümüz tasarımcılarına "doğayla nasıl barışık yapı üretilir?" sorusuna özgün ve yaratıcı çözümler sunmaktadır. Vernaküler mimarlık, farklı coğrafyalarda şekil bulmuş yapı geleneğinin anlaşılması sağlayan somut örneklerdir. Bir topluluğun kültürel değerlerini, kültürünü ifade ediş biçimini, doğayı algılayışını ve onunla kurduğu diyalogu anlamamızda önemli bir yere sahiptir.

Çalışmada Karaman ilinin orta Toroslar bölgesinde yer alan Ermenek ilçesindeki geleneksel evlerin, yerleşim özellikleri, yapım teknikleri, malzeme seçimi ve mekânsal organizasyonları incelenerek değerlendirmeler yapılmıştır. Bu incelemeler sonucunda elde edilen bulgularla, güncel sürdürülebilir mimari yaklaşımlara yol gösterebilecek tasarım ilkelerinin belirlenmesi amaçlanmıştır. Bunun için Ermenek'te gerçekleştirilmiş olan geleneksel konutlara ait rölöve çizimlerinden ve yerinde yapılmış tespitlerden yararlanılmıştır. Ayrıca, vernaküler mimarinin güncel mimari tasarımlara yol göstericiliği, eleştirel bölgeselcilik kavramı kapsamında örneklerle açıklanmaya çalışılmıştır.

2.VERNAKÜLER MİMARLIK KAVRAMI

Gelenek, içinde yer aldığımız bilgi çağında bile göz ardı edilmeyecek değerli bir bilgi edinme kaynağıdır. Mimarlığın modernist ana fikrini oluşturan meslek adamlarından Le Corbusier bunu yaparken vernaküler mimarlığın nasıl bir rol oynayacağı sorusunu gündeme getirmiştir (Passanti, 1997). Le Corbusier; " ...Gelenek tüm yeniliklerin kesintisiz bir zinciridir ve bunun da ötesinde, geleceğe yönelik en güvenilir şahittir..." sözüyle geleceğin var edilmesinde geçmiş birikimin önemine değinmektedir (Weber ve Simos Yannas, 2014). Günümüz mimarlığına önemli derecede yön veren sürdürülebilir veya ekolojik mimarlık olarak bilinen mimari yaklaşımlarda, bu bakış açısıyla yaklaşan çok sayıda mimar bulunmaktadır. Güncel mimari uygulamalara yön verebilecek bu yaklaşıma genel anlamda "vernaküler mimariden öğrenmek" veya "geçmişten öğrenmek" şeklinde bir ifadenin kullanımı akademik ortamda yaygınlık kazanmıştır. Vernaküler mimarlık ile günümüz hızlı üretilen mimarlık ürünleri karşılaştırıldığında, vernaküler mimarlığın içerik olarak amaca uygun, şartlara göre adapte edilebilen, sınırlı malzeme kullanımına sahip, genellikle belirli bir yasa ve yönetmelik dışında toplumsal bilinç ve yazılı olmayan kurallar çerçevesinde yapılan ve yeni uygulamalarda ders alması gereken birçok deneysel doğruları bulunmaktadır (González Díaz vd., 2008).

Günümüzde vernaküler mimarlığın, kültürel mirasın korunması kapsamında, arkitektonik özelliklerinin ortaya konulduğu çalışmaların yanında, doğayla kurduğu barışçıl ilişkisine dikkat çeken çalışmalar da yer almaya başlamıştır (Dayaratne, 2018; Kabre, 2016; Walid ve Omar, 2014). Özellikle mevcutta var olan yerel malzemenin kullanımıyla ve yerel işçilikle mevcut fiziksel koşullara ve iklime adaptasyon için gerçekleşen **bilgece çözümler** araştırılmaktadır (Causone vd., 2017; Malaktou vd., 2015; Rajapaksha vd., 2018).



Vernaküler mimari gününüzün moda akımlarının geçiciliğinden uzaktır. Onun sabit ve durağan olduğu söylenebilir ve Rudofsky (1964) tanımlamasıyla belki tam anlamıyla kanıtlanamaz ama mükemmelliği amaçladığı söylenebilir. Günümüzde sahip olduğumuz teknolojik olanaklar ve bilgi birikimi dikkate alındığında, vernaküler mimarinin bizlere neler verebileceğine ve nasıl yol gösterebileceğine dair sorular yöneltilebilir. Buna yanıt olarak Weber ve Yannas (2014) iki temel yol gösterici yaklaşıma yer vermişlerdir. İlk olarak, vernaküler mimarlığın, iklime duyarlı tasarım, pasif ısıtma ve soğutma teknikleri konusunda, günümüzde hala geçerli olabilecek çözümler sunduğunu söylemektedirler. Bunlar yıllar içerisinde denenmiş, uygulanmış ve geliştirilmiş tekniklerdir. Yerel iklime uyumlu yapım teknikleri uzun bir tarihsel süreç içerisinde geliştirilmiştir. Zorlu dış iklim koşullarından insanları koruyabilmek için pasif iklimlendirme teknikleri geliştirilmiştir (Iyendo vd., 2016; Bowring, 2004). Günümüze kadar ulaşabilmiş geleneksel mimarlık ürünleri bizlere, uzun yıllar boyunca deneme yanılmayla, bölgenin iklim ve çevre koşullarına ve yerel yaşam biçimlerine uygun çözümlerin nasıl gerçekleştirileceğini göstermektedir (Danacı, 2009; Shadar, 2010). İkinci olarak: vernaküler mimarlık, tasarımcılar için bir ilham kaynağıdır. Bina biçimlenişi, arazi kullanımı, konumlandırma, doğal ve yapılı çevre ile kurulan ilişki, malzeme seçimi ve mekânsal çözüm gibi konularda, yaratıcı çözümlerin önünü açacak önemli ipuçları verebilir.

Özkan vd. (1979), vernaküler mimarlığın günümüz hızlı üretilen mimarlık ürünlerinden farklı olarak ortaya çıktığı sürecin deneysel yönüne vurgu yapmaktadır. Bu deneysellik insanoğlunun uzun yıllardır doğa ile kurduğu ilişkiden kazandığı tecrübelerdir. Yazarlar yöresel mimarlığın ürettiği tutarlı, esnek, kişilikli ve tutumlu ürünlerin çevre ile kurduğu sağlıklı birlikteliği "uyum" olarak tanımlarlar ve ek olarak bölgeselciliğin anlamsal ve katılımsal yönlerine de vurgu yapar. Benzer şekilde Ackerman (1980) bölgeselciliği oluşturan etmenleri öz bir şekilde *Kişi-Yer-Çevre* üçlüsü ile ilgili olduğunu belirtir. Bölgeselcilikte yerel veriler analiz edilir ve bunların insan yerleşimini nasıl inşa ettiği araştırılır (Heath, 2009).

Bölgeselci yaklaşımlar kültür ve medeniyetteki özümsemiş yabancı etkilere rağmen bağlı bulunduğu coğrafyada köklü bir geleneğin devamını sayılabilecek yaklaşımlar ortaya koyarlar. Bölgeselci kültürün ana görüşlerinden birisi anti-merkezci bir duygudur ve kültürel, politik ve ekonomik anlamda özgürlükten yanadır. Bölgeselcilik, uluslararasılığın dolayısıyla modernizmin dünyanın her yerinde yaygınlaştırdığı evrensel aynılaştırıcı diline karşı duran ana harekettir (Özkan, 1985). Bundan dolayı, Tzonis (2003) bölgeselciliği modernizm-postmodernizm tartışmalarından kaçınarak, ön yargılardan uzak ve aşırı milliyetçi söylemlerden arındırarak mantıklı bir şekilde yeniden kullanılması gerektiğine vurgu yapmaktadır.

3.GÜNCEL TASARIMLARDA VERNAKÜLER MİMARİNİN REFERANS ALINMASI

Belirlenen alan çalışması öncesinde, bir bölgeye ait geleneksel/yöresel mimarlık referans alınarak gerçekleşmiş mimari yaklaşımlara yer verilmesi uygun görülmüştür. Ülkemizde ve dünyanın farklı coğrafyalarında bu yaklaşımlar dikkate alınarak gerçekleşmiş mimari ürünler, bizlere bölgesel verilerin çağdaş uygulamalarda nasıl değerlendirildiklerini gösteren somut örneklerdir. Bu bağlam içinde, mimaride yer almış "*bölgeselci (rejyonalist)*" ve özellikle de eleştirel bölgeselci (*critical regionalizm*) yaklaşımlardan söz edilmesi yerinde olacaktır. Mimaride bölgeselcilik, yeryüzünde bir bölgeye ait iklim, topoğrafya gibi doğal verilerle birlikte bölgede var olan geleneksel mimarinin biçimsel özelliklerini, yapı malzemelerini, yapım tekniklerini ve yerel kültürü öne çıkaran bir anlayıştır.

Modern mimarlık kültür ve yer ile bağlarını koparan yerellikten uzak, uluslararası mimarlık olarak tanımlanmaktadır (Khan, 1998). Modern mimarlığın bu yaklaşımına karşın, bölgeselcilik yerel mimarlık değerlerinin doğrularının farkına vararak ürünlerinde bunlara daha çok yer vermiştir. Bölgeselcilik kavramı 1950ler ve 1960lı yıllarda oldukça popüler



iken 1980li yıllarda yerini “*eleştirel bölgeselcilik*” kavramına bırakmıştır. Mimarlık literatüründe, modern mimarlık ve teknolojiyi yerel mimari karakterlerle bütünleştirilmiş, yöresel mimariyi dışlamadan üretim yapmış örneklere sıkça rastlanmaktadır. Bu yaklaşıma genel olarak *eleştirel bölgesel mimarlık* adı verilmiştir. Eleştirel bölgeselci yaklaşımlar toplumun değişen kültürel ve sosyal şartlarını modern mimariye adapte edebilen örneklerdir (Ufuk, 2006). Demirgüç (2006) eleştirel bölgeselcilik yer kavramına, durağan veya kapalı bir bakış açısıyla yaklaşmayarak kendisini geçmiş salt bölgeselcilikten ayırır. Yine de bölgeselciliğin iki ana ögesini dışlamaz, bunların birincisi *yer*, ikincisi ise *bölgesel tasarım unsurları kullanmak*. Lefavre ve Tzonis’e (1991) göre eleştirel bölgeselciliğin en önemli başarısı mekanın ruhu kavramını günümüz mimarlığı içerisinde de oluşturabilmek, uluslararası mimarlığı ve teknolojik gelişmeleri yereldeki bağlarla entegre edebilmektir.

Eleştirel bölgeselcilik uluslararası mimarlık yaklaşımları içerisinde özellikle modernizmde vernaküler mimarlığın yorumlanmasıdır. Eleştirel bölgeselcilik bağlamsal referanslar ile modern mimarinin içerisindeki anlam eksikliğine cevap arar. Eleştirel bölgeselcilik en önemli odak noktaları topografyanın kullanımı iklim verilerinin doğru analiz edilmesi ve doğal aydınlatmadır. Frampton’e (1983) göre kritik bölgeselcilik sadece vernaküler bir anlam için planlanmış bir terim değildir. Bu kavram iklim, kültür, toplumsal mitler, yerel işçilik ve malzemelerin kendiliğinden bütünleşmesidir. Bu bölgesel dışavurumun tek gayesi sadece bir refahın sağlanması değil aynı zamanda bir kimliğin realize edilmesidir. Bölgeselciliğin mimarlıkta gerçekleştirilmesi çeşitli amaçlar için yapılmıştır.² Mimaride Bölgeselci yaklaşımların çeşitliliği konusunda da Suha Özkan’ın yapmış olduğu sınıflandırma dikkate alınabilir. Bu sınıflandırma klasik anlamda bölgeselci yaklaşımların amaçlarını ve tercih yöntemlerini göstermesi yönü ile önemlidir. Özkan’ın (1992) sınıflandırmasından farklı olarak Kenneth Frampton’un yıllar önce öne sürdüğü “*eleştirel bölgeselcilik*”³ kavramı sürdürülebilir mimarlık söylemiyle ortak noktalarda buluşmaktadır (Akin, 2013). Ortak noktalar olarak tanımlanabilecek çevresel ve sosyokültürel boyuttaki temel yaklaşımların en önemlileri şu şekildedir:

-Eleştirel bölgeselcilik topoğrafyaya uygun tasarımı benimser. Doğayla diyalektik ilişki içindedir: doğayla uyumludur onun kurallarına göre hareket eder. Doğaya en az müdahale ile mevcut ortama uyum sağlanırken, gereksiz dolgu ve hafriyatlar da önlenmektedir.

-Eleştirel bölgeselcilik pasif yöntemlerle soğutma ve ısıtma enerjisinin sağlanmasını öngörür. Mimari tasarımla, mekanik sistemlere başvurmadan olabildiğince doğanın sunduğu olanaklarla iklimlendirmenin yapılmasını önemser (Akin, 2013). Bu nedenle iklime uygun tasarım, eleştirel bölgeselciliğin anahtar kavramlarından bir tanesidir (Frampton, 2006).

-Yerel malzemenin kullanımı ile görsel anlamda, mevcut doku bütünü içinde uyuma önem verilir. Kültürel anlamda da bir çeşit geçmişle bağ kurularak tarihsel süreklilik sağlanmaya çalışılır. Yerel malzemenin kullanımı, malzeme üretim ve taşıma süreçlerinde enerji harcamalarını azaltmaktadır. Sürdürülebilir bir tasarımda, yerel malzeme kullanımının sosyal boyutta da incelenebilir. Yerel malzeme ile var edilen mekanlar, kullanıcılara daha sıcak yaşam ortamları sunacak ve beraberinde mekanı sahiplenme, sevmeye ve aidiyet hissini arttıracaktır. Bu şekilde mekanlara “kimlik” kazandırılmış olunması, sürdürülebilirliğin sosyal boyutu için oldukça önemlidir (Özkan, 1992). Kullanıcılar kendilerine ait hissettikleri yapıyı koruyacak ve yaşatacaklardır.

Yukarıda belirtilen ortak noktalar göz önüne alındığında, eleştirel bölgeselcilik yaklaşımına göre mimari tasarım gerçekleştirmiş mimarların aynı zamanda sürdürülebilir mimarlık ilkelerine de uymuş olduklarını söylemek yanlış olmayacaktır. Ülkemizde Turgut Cansever, Cengiz Bektaş ve Han Tümertekin gibi mimarlar eleştirel bölgeselcilik yaklaşımı içinde irdelenebilecek mimari eserler vermişlerdir. Dünya genelinde de bu yaklaşıma uygun mimarlık ürünü vermiş mimar bulunmaktadır. Henüz bu kavramın daha tanımlanmadığı dönemlerde, tasarım ilkeleri incelendiğinde, ünlü mimarların bazılarının

ürettiği mimari ürünlerin eleştirel bölgeselcilik yaklaşımına uygun olduğu görülür. Frank Lloyd Wright ve Alvar Aalto buna en iyi örnektir. Luis Barragan, Charles Correa, Severiano Mário Porto, Laurie Baker, Raj Rewal, Tadao Ando, Jorn Utzon, Alvaro Siza, Ken Yeang ve Rafael Moneo dünyada, bölgesel özellikleri dikkate alıp, iklimi ve geleneksel mimariyi yorumlayıp sürdürülebilir olduğu kadar eleştirel bölgeselcilik yaklaşımına uygun mimari ürünler vermişlerdir. Eleştirel bölgeselcilik, mimari mirası referans olarak yeni binalarda yerel kimlik oluşturma adına yapılan ve eleştiri konusu olan tarihselci veya eklektik tasarım olarak nitelenen yaklaşımlardan farklı bir mimar tavidir. Eleştirel bölgeselcilik mimarının evrensel anlamda homojen olmasına karşı çıkmaktadır vernaküler yapımla gelenekle entegre olmuş ve aynı zamanda modern olan yeni bir mimarlık kaynağı önermektedir. Mann (1985) bu kapsamdaki üretim yönteminin pozitivist (gözlemlenebilen ve tarafsız gerçeklere dayalı), idealist (göreceli tecrübeleri reddedip bilginin üstünlüğüne inanan) ve bölgeselci (analiz edilmemiş bilgiyi reddeden, uzun yılların deneyselciliği ile yapılan) olması gerektiğini belirtir.


Aşağıdaki tabloda yeryüzünde farklı coğrafyalarda gerçekleştirilmiş eleştirel bölgeselcilik kapsamında ele alınabilecek mimari örnekler yer almaktadır. Bu örnekler, bölgeye ait geleneksel mimari elemanların ve doğal verilerin birlikte yorumlanmasıyla elde edilebilecek özgün sonuçları göstermektedir.

4.ERMENEK EVLERİ ÜZERİNDEN SÜRDÜRÜLEBİLİR BULGULAR

Ermenek/Karaman Torosların Akdeniz'e yakın bölümünde, güneye doğru eğimli topografya üzerinde kurulan bir ilçedir. Kent konum, topografya ve iklim koşullarından dolayı kısmen izole bir yerleşim yeridir. Bu izolasyon kentteki dış göçü tetiklemiş, nüfus yoğunluğunun kentte sınırlı kalmasına neden olmuştur. Ermenek yerleşiminde genel anlamda sıcak ve ılıman iklim görülmektedir. Kış aylarında yaz aylarından oldukça fazla yağış düşmektedir (ortalama yağış 667 mm). Köppen Geiger iklim sınıflandırmasına göre Csb sınıfında yer almaktadır. Yıllık ortalama sıcaklık 11.6 C°'dir (Climate-Data, 2020).

Tablo 1: Eleştirel Bölgeselcilikle İlgili Referans Binalar.

Mimar	Yapı	Sürdürülebilir özellikler
1-Luis Barragan	Gonzales Luna Evi, Meksika1928 (Atlas Obscur, 2020)	
		Fiziksel ve iklimsel koşullarla birlikte var olan kültürel alt yapıyı da dikkate almalıdır. Kendisi geleneksel mimarının ana elemanlarını güncel koşullara göre yorumlamış, geleneksel mimariye biçimci yaklaşmamış, iklime ve yerel halkın gereksinimine ne şekilde yanıt verdiğini incelemiştir.
2- Severiano Mário Porto	Balbina Çevre Koruma Merkezi, Brezilya, Amazon Bölgesi,1983-88, (Henriques, 2016).	
		Amazon bölgesinin yöresel mimarlığını kavramak suretiyle, yeni fikirler içeren biyoklimatik yaklaşımların öne çıktığı tasarımlar gerçekleştirmiştir. Bölgesel iklim, doğal çevreye en az müdahalenin yapılması ve yerel malzeme kullanımı, tasarımlarını yönlendiren ilkeler olmuştur.

		Binada yapıların üstünü örten ve aynı zamanda yaya yollarında gölge sağlayan çatılarda, iklimsel koşullara iyi bir çözüm sunan ve yörede sık kullanılan "cavaco" isimli ahşap kökenli bir malzeme kullanılmıştır. Esnek kullanım sunan bu malzeme hafif olup düşük ısı kapasiteye sahiptir (Neves, 2013).
3-Laurie Baker	Geliştirme çalışmaları merkezi, konaklama birimi (CDS), Trivandrum, Hindistan (Galopper, 2016).	
		Laurie Baker Hindistan'da kurumsal binalarla beraber özellikle kırsal halk için konutlar tasarlamıştır. Tipik Standart tasarımlardan kaçınarak, bağlamı ve kültürü anlayarak mimari ürünler tasarlamıştır. Doğal iklimlendirme için yenilikçi çözümler üretmiştir. Pahalı ve bazen olumlu sonuç vermeyen modern malzeme ve tekniklerin kullanımını ilerencilik olarak görmemiş, basit ve ucuz tekniklerin uygulanmasını önemsemiş bir mimardır (Mumbai, 2015).
4-Tadao Ando	Su tapınağı, Awaji, Hyōgo, Japonya,1991 (Modlar, 2020).	
		Modern toplumlarda Doğa-insan ilişkisinde var olan kopukluğu giderme fikri, projelerinde yer alan önemli bir yaklaşımdır. İnsan odaklı bir yaklaşımla, mekânsal deneyimle ekolojik bilinci "öğretmeye" çalışmaktadır. Geleneksel Japon mimarisinde var olan doğayla uyumlu olma ve sadeliği ilke edinmiştir. Modern mimarlığın malzemelerini olduğu gibi kullanmaktadır (beton,cam ve ahşap). Su, güneşliği ve hava gibi temel doğa unsurlarını tasarladığı mekanlarda hissedilmesini sağlar (Kos, 2017).
5. Michael Graves	Steigenberger Otel, El Gouna, Mısır,1997 (Graves, 2020) .	
		Graves'in daha post-modern tasarım ürünleri verdiği bilinmektedir. Mısırın yerel mimarlık gelenekleri ve kültürünü yansıtan bu örnek birçok araştırmacı tarafından modern tasarımda geleneksel girdileri kullanması nedeniyle değerli bulunmuştur.
6. Richard England	Manikata Parish Kilisesi, Malta,1974,	

	(Wikiwand, 2020).	
		Maltanın referans binalarından olan bu kilise modern çizgilerinin yanında, renk biçim ve doku olarak Malta'nın geleneksel yapıım tekniklerine referanslar verilmektedir. Yapı özellikle dokulu dış cephe kaplaması ile dikkat çekici bir referans binadır.

Kuzey yarım kürede ılıman iklim kuşaklarında güneye bakan yamaçlara yerleşim kurulmasının kış dönemlerinde güneşten yararlanma bakımından önemlidir. Ermenek'in geleneksel yerleşim dokusunda bunu görebilmek mümkündür. Geleneksel yerleşim dokusu incelendiğinde, topografyaya ve iklim koşullarına uyum sağlandığını görülebilmektedir.

Ermenek'in geleneksel yerleşim dokusu, bir genel inceleme kapsamında ele alındığında, Yerleşim ölçeğinden (makro ölçekten) bina ve yapı detayı ölçeğinde kadar (mikro ölçek), günümüz sürdürülebilir mimari yaklaşımlarıyla örtüşen planlama ve tasarım ilkelerinin var olduğu gözlemlenebilmektedir. Ermenek özgün kent planlaması tarihi süreç içerisinde tamamen topografya ve iklim koşulları ile örtüşen bir yaklaşıma sahip olduğu görülmektedir.

4.1.Yol Ağı ve Topografya Kullanımı

Yerleşimde kentsel konumlanmanın temel belirleyicisi topografyadır. Güneye doğru eğimli bir yamaç üzerine yerleşen ana ulaşım yolları eğime paralel olacak şekilde farklı kotlarda yer almaktadır. Ermenek kent ulaşım ağı biçimi organik formlarda olduğu gözlemlenmiştir. Farklı kotlardaki yolların arasındaki boşluklar ise, yapı parselleri olarak kullanılmışlardır. Böylelikle doğa ile kavga etmeyen, topografya ile örtüşen bir ulaşım ağı kurulmuştur (Şekil.1,2,3). Ermenek'in bazı bölgelerinde daha kompakt yerleşim dokuları yer almaktadır. Bu kompakt yerleşim dokularında, yol ağları bina kütlelerinin altından geçerek perspektif etkisi kuvvetli gölgeli ve korunaklı mekanların oluşmasını sağlamıştır². Yine aynı doku içerisinde, bina aralarında oluşan boşluklar ve çıkmaz sokaklar sosyalleşme mekanları olarak kullanılmıştır (Şekil. 4,5,6).



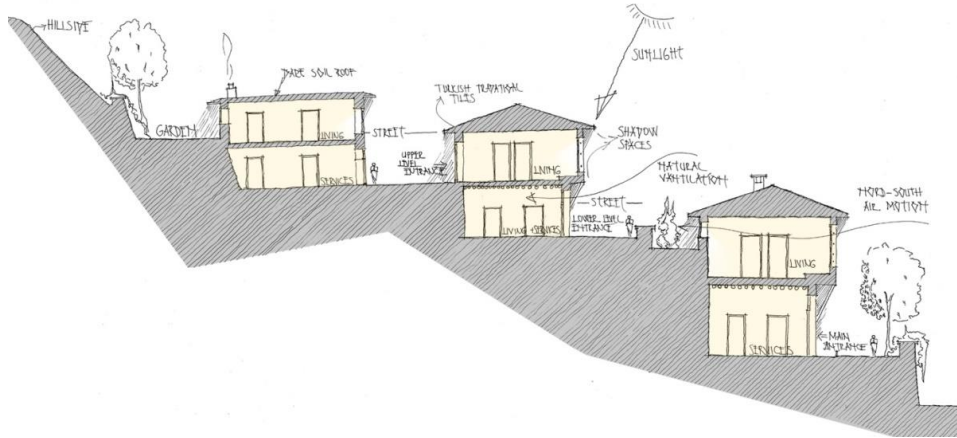
Şekil 1: Ermenek tarihi yerleşim alanı hava fotoğrafı (Ermenek Belediyesi, 2018).



Şekil 2: Ermenek tarihi kent dokusu.

4.2.Yerleşim dokusu

Kenti oluşturan özellikle konut dokusu farklı kotlarda yer alan yol ağı ile tamamen entegre olmuştur. Binalar genellikle zemin katları servis mekanları, üst katları yaşama mekanı olarak organize edilmiştir. Kent yerleşiminde eğimden dolayı alt kottan servis mekanlarına üst kottan ise yaşama mekanına girişler bulunmaktadır. Bu yönü ile araziye adapte olmuş mimari çözümler içermektedir. Bu akılcı çözüm sebebiyle gereksiz hafriyat ve dolgu yapılmasına gereksinim duyulmamıştır. Alt kottan girilen ve iç mekanda da merdiven bulunması durumunda, yine de üst kottan evlere girişlerin bulunduğu gözlemlenmektedir (Şekil. 4,5,6). Tarihi kent yerleşiminin genel anlamda kompakt olduğu söylenebilir. Evler birbirlerine bitişik ve güneye manzaraya yönelenmektedir. Evler güney yönde birbirleri kapatmayacak şekilde konumlandırılmışlardır (Şekil.7,8,9). Bu yönelme sayesinde, kış döneminde güneşten pasif enerji kazancı sağlanabilmektedir. Ayrıca birbirine engel olmayan yapılarda havalandırma da kolay sağlanmaktadır.



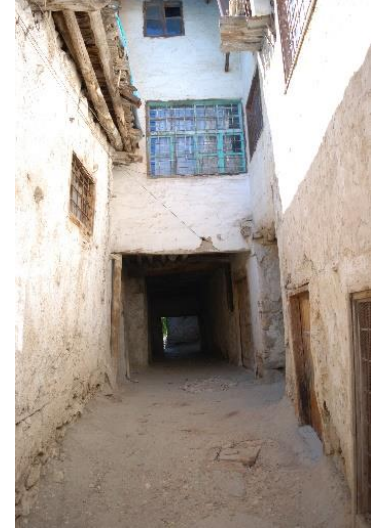
Şekil 3: Ermenek tarihi yerleşimi şematik kesit



Şekil 4: Değirmenlik mahallesi örtme, 29 Parsel (2018)



Şekil 5: Değirmenlik Mahallesi. Örtme, Parsel 23 (2018)



Şekil 6: Değirmenlik Mahallesi örtme, 22 Parsel (2018)



Şekil 7. Yakub Atay Evi Yerleşmi, (2018)



Şekil 8. Ayfer Sönmez Evi Güney Cephe, (2018)



Şekil 9. Değirmenlik Mahallesi Konut, (2018)

Kentin güney kesimi bağ ve bahçelerden oluşmaktadır. Yüksek kotlardan alçak kotlara doğru inildikçe yerleşimin yapısal yoğunluğu azalmaktadır. Alt kotlarda daha çok bahçe kullanımı ön plana çıkmıştır. Ermenek evlerinde topografyanın izin verdiği sınırlar içinde hemen her boşluk bahçe olarak kullanılmıştır. Özellikle eğimden dolayı güney yöndeki bahçeler ve teraslamalar yapılarak küçük mevsimlik meyve/sebze üretimi yapılmaktadır.

4.3.Ortak kamusal mekânlar ve peyzaj

Ermenek geleneksel yerleşiminde, açık, yarı açık mekanlar şeklinde düzenlenen ortak kullanım alanları bulunmaktadır. Topografyanın elverdiği küçük toplanma mekânlarında, özellikle yaz aylarında mikroklimayı iyileştiren düzenlemeler mevcuttur. Asma veya akasya ağacı ile gölgeli mekânlar oluşturulurken su ögesinin kullanımı da göz ardı edilmemiştir. Çeşme ve su öğeleriyle serinletme etkisi artırılmıştır. Ulu cami önündeki dar alandaki toplanmalar ve Çınaraltı Meydanı buna örnek verilebilir. Bu mekanlar özellikle su ögesi ile entegre edilmiştir. Evlerle bütünleşmiş bahçelerde bilinçli olarak iğne yapraklı ağaç türleri kullanılmamıştır. Asma ağacı özellikle tercih edilerek, yazları gölge



mekânlar, kışları ise yaprakların dökülmesi ile güneşlenmeyi engellemeyecek ağaç türleri seçilmiştir.

4.3.1.Su

Akarsu kaynakları yönü ile oldukça önemli olan Ermenek, arazinin yüksek kotlarından akan sular sayesinde özellikle yaz aylarında tarihi yerleşim bölgesinde serinletici etki meydana getirmektedir. Küçük kanallar, çeşmeler ve havuzlar gölge mekânlarıyla bütünleştirilmiştir. Böylelikle yaz dönemlerinde insanların sıcaktan kaçıp rahatlayabildiği cazip mekanlar meydana getirilmiştir.

Ermenek Türkiye'nin ilk kurulan hidroelektrik santrallerinden birine sahiptir. Hala aktif olan bu santral Ermenek'in gereksinim duyduğu elektriğin bir kısmını karşılamaktadır. Yerel enerji kaynaklarının kullanımı bakımından, günümüz sürdürülebilir kentlerine iyi bir örnek niteliğindedir.

Kentsel ölçekteki sürdürülebilir niteliklerin benzerleri tekil yapı ölçeğinde de gözlemlenmektedir.

4.3.2.Yönlenme

Yapıların tamamı güneye yönlendiği söylenebilir. Yapılar genellikle kare ve dikdörtgen plan şemasına sahiptirler. Plan şemasının temel sirkülasyon alanı olan orta sofa, genellikle kuzey-güney doğrultusunda yer alır. Kuzey yönünde, genellikle üst kot girişi, mutfak, hela ve banyo mekanları yer alırken güney yönde ise çıkma ve sedir bulunmaktadır. Güney yönde, tercih edilmesi durumunda balkon tasarlanmıştır. Sofa, bu plan tipinde hem yaşama hem de sirkülasyon mekanıdır. Doğu ve batı yönlerde ise genellikle odalar yer almaktadır. Yapının en etkili doğal havalandırması kuzey ve güney yöndeki pencerelerin açılması ile sağlanmaktadır. Ermenek evlerinde, özellikle Güneydoğu Anadolu'da doğal havalandırma için kullanılan tepe pencerelerine, sadece birkaç örnekte rastlanmaktadır. Pencere kafesleri, mekânın camı açık iken iç mekânın dışardan görünmesini engellemek için kullanılmışlardır. Nadir de olsa, bu pencere kafesleri, doğal havalandırmanın sağlanması için de kullanılmıştır. Bunun yanında hem ışık kontrolü hem de ısı yalıtımı için yer yer içeriden pencere kepenkleri kullanılmıştır. Pencere kepenklerinin dışardan olan örnekleri nadir olarak gözlemlenmektedir (Şekil 10,11,12). Bununla beraber, servis mekanlarının bulunduğu katın giriş kapısının üzeri, genelde doğal havalandırma için açık bırakılmıştır (Şekil. 13,14,15)

Avlu geleneksel Ermenek evlerinde yer almayan bir fonksiyon birimidir. Topografya ve arsa gereksiniminden dolayı avlu mekanı teşekkül ettirilmemiş, eğimden dolayı evler güneye yönlendirilmiştir. Açık alanda oturma ve yaşama fonksiyonu bahçe içerisinde gerçekleşmiştir. Yaz aylarında temel oturma alanı üst sofadaki bahçe ve manzaraya hakim çıkma bölümüdür.



Şekil 10: Pencere Kafesleri,
Değirmenlik Mahallesi, 29
Parsel, (2018)



Şekil 11: Ahşap Pencere
Kafesleri, Değirmenlik
Mahallesi, 22 Parsel,
(2018)



Şekil 12: Ahşap Pencere
Kafesleri, Tarihi Bağ Evi,
(2018)

4.3.3. Malzeme kullanımı

Temel yapı malzemesi yörenin karakteristik moloz taş ve ahşap malzemesidir. Zemin katları ahşap hatıllı moloz taş, üst katları çoğunlukla taş duvardır. Eğer ince kesitli duvar yapılması gerekiyor ise genellikle ahşap iskeletli moloz taş dolgu duvarlar veya bağdadi duvarlar yapılmıştır. Yapıların tamamı yalıtım özelliği fazla saman katkılı çamur sıvadır. Yapılarda duvar kalınlıklarından dolayı ısı performansları yüksektir. Buna karşın çıkmının yalın niteliği geniş camlarla çevrelenmesi ve çıkmayı oluşturan duvar kalınlıklarının ince olması, yapının ısı performansını olumsuz etkilemektedir.



Şekil 13: Hacı Sofular Evi
Giriş, (2018)



Şekil 14: Ayfer Sönmez Evi
Giriş, (2018)



Şekil 15: Muhittin
Demirayak Evi, (2018)

5. SONUÇLAR VE ÖNERİLER

Çevresel problemlerin artış gösterdiği günümüz dünyasında, sürdürülebilir yaşam ortamlarının var edilebilmesi için, yapı üretim faaliyetlerinde doğaya zararlı etkilerin sınırlandırılması büyük önem taşımaktadır. Yapılı çevrenin oluşumunda rolü bulunan tasarımcı meslek gruplarının doğal ortamlara olumsuz etki yapmayan bina tasarımı ve kent planlaması gerçekleştirmeleri, sürdürülebilir bir geleceğin var edilmesinde önemli olacaktır.



Ülkemizin çeşitli bölgelerinde var olan geleneksel mimari miras, tasarımcılara çoğu zaman göz ardı edilen önemli sürdürülebilir mimari tasarım ilkeleri sunmaktadır.

Bu çalışmada ele alınan Ermenek'in geleneksel yerleşiminde, hem makro ölçekte (yerleşim / yapı grubu) ve mikro ölçekte (tek ev, yapı elemanı ve malzeme), güncel anlamda sürdürülebilir planlama ve tasarıma yol gösterecek ilkelerin var olduğu saptanmıştır. Bunları sırasıyla şu şekilde açıklamak mümkündür:

-Ermenek kent yerleşiminin düşünsel alt yapısında komşuluk birimlerinden oluşan sosyal yönü güçlü bir yaklaşımın olduğu belirlenmiştir.

-Kent yerleşiminde tecrübeye dayalı bilge çözümler içermektedir. Topografyaya uygun bina yerleşimleri dikkat çekicidir.

-Arsa üretmenin zor olduğu ilçede, geleneksel mimari daha kompakt çözümler gerçekleştirmiştir.

-Yerleşimde peyzaj ve su ögesi bilinçli bir şekilde ele alınmıştır. Hem psikolojik ve hem de mikroklimatik etkileri göz önünde bulundurulmuştur.

-Kuzeyde yüksek arazi kotlarından güneye doğru inildikçe yerleşimin yoğunluğu azalmış, yoğun kent dokusu yerini bağ evlerine bırakmıştır. Yazın daha serin yaşam ortamları yaz aylarında bu bağ evlerinde gerçekleşmektedir.

-Mekân organizasyonunda yönlendirme etkili olmuştur. Kuzey cephede servis mekanları yer alırken gündelik yaşam alanları güneye yönlendirilmiştir.

-Yaz dönemlerinde kullanıma açık dış mekanların mikrokliması, bitkilendirme ve su unsuru ile iyileştirilmiştir.

-Pencereler, güneşten yararlanacak ve gerektiğinde korunacak şekilde tasarlanmıştır.

-Yapıların tamamı yerel malzemelerle üretilmiştir. Bu şekilde enerji kullanımları sınırlandırılmıştır.

Ülkemizde kentlerin planlamasında sürdürülebilir yaklaşımların uygulandığını söylemek çok güçtür. Hatta güncel planlama yaklaşımları, sürdürülebilir olarak nitelendirilebilecek yaklaşımlarla çatışmaktadır. Eğimin kullanımı, yoğunluk belirleme, yeşil alan planlaması ve malzeme kullanımı gibi konularda sürdürülebilir olmayan örneklerin sayısı azımsanmayacak kadar çoktur.

Mimari mirasın ülkemizde son dönemlerde ele alınışı ve yeni tasarımlarda değerlendirilme şekilleri tartışmaya açıktır. Kentlerimizde yeni binaların tasarımında, bu zengin tarihsel oluşumdan faydalanma şekilleri ne yazık ki basite indirgenerek gerçekleştirilmektedir. Kimlikli bina oluşturma adına çoğu zaman eklektik uygulamalardan öteye gidilememektedir. Çalışma kapsamında örneklerde aktarılmaya çalışıldığı gibi, geleneksel mimari miras çağdaş tasarımlara yol gösterici olabilir. Eleştirel bölgeselcilik anlayışı kapsamında, dünyanın farklı coğrafyalarında gerçekleştirilmiş mimari uygulamalar, hem özgün bir kimliğe sahip olmuşlar ve hem de bulunduğu bölgenin doğal ve kültürel değerleriyle zıtlasmamışlardır. Bu nitelikteki güncel mimari uygulamalarda gelenek bilinçli bir şekilde değerlendirilmiş ve yeni yorumlar gerçekleştirilmiş, basit yüzeysel taklitlerden uzak durulmuştur. Bitirirken, geleneksel mimari mirasın korunması ve yaşatılması sürdürülebilir yeni tasarımlara gerçekleştirilmesine öncülük edebilir.

Bilgilendirme / Teşekkür

Makalede kullanılan tüm görseller 2018 yılında yazarlar tarafından üretilmiştir.

Notlar

¹ Bu terim çalışma kapsamında Bernard Rudofsky tarafından 1964 tarihinde New York MoMA müzesinde sergilenen ve eşzamanlı olarak kitaplaştırılmış "architecture without architects A Short Introduction to Non-Pedigreed Architecture" isimli çalışmasından alınmıştır. Konu ile ilgili birçok çalışma yine aynı sergi ve kitabına atıfta bulunmuştur.

² Bölgeselciliği temel almış mimari anlayışlarda farklılık gösteren amaçlar olmuştur. Bir bölgenin kültürünü ve iklimini öne çıkartan yaklaşımların yanında bir toplumun kimliğine güç



kazandırmak veya kimliğini oluşturmak için de değerlendirilmiştir (Demirgüç, 2006). Özellikle modernist dönemde yere ait verileri yok sayan mimari anlayışa direnç göstermek ve özgün kimliği ortaya koymak için mimarlıkta bölgeselci yaklaşımlara başvurulmuştur.

³ Özkan (1992) bölgeselcilik iki ana grup altında toplamıştır: ilki "türetici" özelliği ile vernakülerizmdir. Muhafazakar vernakülerizm ve yeni vernakülerizm (neo-vernakülerizm) şeklinde iki alt başlıkta incelenebilir. Muhafazakar vernakülerizm malzeme kullanımı ve yapım teknikleriyle geleneği yeniden canlandırmayı amaç edinir. Hasan Fathy'nin Mısır'da yoksul halk için önerdiği konut mimarisinde bu yaklaşım görülmektedir. Neo-vernakülerizm ise özellikle turizm yapılarında daha çok biçimsel kaygılarla yerel mimarlığa ait çeşitli unsurlar kullanılır. Muhafazakar vernakülerizmde kullanıcı yerel halk iken yeni vernakülerizmde kullanıcılar bölge dışından gelenlerdir.

İkinci ana grup dönüştürücü özelliğe sahip olan modern bölgeselciliktir. Somut bölgeselcilik ve soyut bölgeselcilik olmak üzere iki başlıkta incelenebilir (Özkan, 1992). Modern bölgeselcilik vernakülerizmle karşılaştırıldığında çok farklı ölçeklere sahip binalarda uygulandığı görülmektedir. Somut bölgeselciliğin diğer karşılığı post-modern mimarlıktır. İyi düşünülmüş eklektik yaklaşımlardan **kitch (arabesk) ürünlere** kadar çeşitlilik gösteren yaklaşımlar sergilenebilir. Soyut bölgeselcilik referans alınan yerel mimarinin unsurları yorumlanır ve zihinsel süzgeçten geçirilir. Doğrudan mimari elemanları kopyalanmaz, özgünlük esastır.

Suha Özkan'ın tanımladığı "Soyut bölgeselcilik", literatürde kavramsal anlamda daha yaygın kullanımı olan ve sürdürülebilir mimarlığın ilkeleriyle de örtüşen "eleştirel bölgeselcilik" ile içerik ve amaçlar bakımından benzerliklere sahip olduğunu söylemek mümkündür.

⁴ "Eleştirel Bölgeselcilik" terimi, ilk olarak 1981 yılında, Alexander Tzonis ve Liane Lefaivre'in 'The Grid and Pathway' adlı makalelerinde kullanılmış bir kavramdır (Tzonis ve Lefaivre, 1985), sonrasında mimarlık kuramcısı Kenneth Frampton ise tartışmaları zenginleştirmiş ve yaygınlaştırmıştır (Aycı, 2008). Bu yaklaşım özellikle modernist mimari söylemler içinde "Yer"i mimari tasarımlarda yok sayan ve dünyanın her yerinde tek tipleşmeye neden olan "uluslararasılık" anlayışının karşısında durmaktadır. Eleştirel bölgeselcilik modern mimarlığın özgürlükçü yönüne ve ilericiliğine karşı çıkmaz. Bu yaklaşımda bölgeye ait yerel değerlerle evrensel değerlerin kaynaştırılması esas olup teknoloji ve geleneklere eşit mesafede durulur (Aksu, 2007). **Eleştirel bölgeselcilik, mimarinin**, yapılı çevrenin birbirinden farklı sahnesel bölümlerden oluşan bir koleksiyona indirgenmesinden ziyade, tektonik bir gerçeklik olarak şekil bulmasına bağlı kalır (Frampton, 2008). Günışığı iklim ve topoğrafya gibi yere ait verileri yeni tasarımlarda değerlendirir. Sadece görsel duyu ile değil, tüm duyuyla hissedilen bir mimarlık var etmeye çalışır.

⁵ Kamuya ait bir yolun üzerine özel bir mülkiyetin inşa edildiği örnekler, özellikle Güneydoğu Anadolu'nun geleneksel kent dokusunda sıklıkla görülmektedir. Kapama, örtme gibi yöresel ifadelerle tanımlanan bu uygulama Gaziantep'te "kabaltı" olarak tanımlanmaktadır.

KAYNAKÇA

Ackerman, J., (1980). The history of design and the design of history. *Culture and Social Vision (IV)*, s. 12-18.

Akın, G., (2013). Klimalı Mimarlık, Nereye? *Mimarlık Dergisi*, (372), s: 20-30

Aksu, Ö., (2007). *Yerel kültür ve mimarlık ilişkisi: Cengiz Bektaş örneği*. Yayımlanmamış Yüksek Lisans Tezi. Gazi Üniversitesi.

Aycı, H., (2008). *Yerelin içerisindeki evrenseli aramak: eleştirel bölgeselcilik'in öne çıkan kavramları aracıyla Han Tümertekin'in B2 ve SM evlerine bir bakış*. Yayımlanmamış Yüksek Lisans Tezi. Gazi Üniversitesi.

Bowring, J., (2004). Think global, think local: Critical regionalism and landscape



- architecture. *Landscape Review*, 9 (2), s.1-12.
- Causone, F., Pietrobon, M., Pagliano, L., Erba, S., (2017). A high performance home in the Mediterranean climate: From the design principle to actual measurements. *Energy Procedia*, (140), S. 67–79.
- Danacı, H. M., (2009). Antalya tarihsel kent yerleşiminin ekolojik açıdan irdelenmesi. İçinde: *Uluslararası Ekolojik Mimarlık ve Planlama Sempozyumu*, 22-25 Ekim 2009, Antalya: s. 320–324.
- DAYARATNE, R., (2018). Toward sustainable development: Lessons from vernacular settlements of Sri Lanka. *Frontiers of Architectural Research*. 7(3), s. 334-346.
- Demirgüç, U., (2006). *Mimarlıkta eleştirel bölgeselcilik ve Turgut Cansever*. Yayımlanmamış Doktora Tezi. İstanbul Teknik Üniversitesi.
- Frampton, K., (1983). Prospects for a critical regionalism. *Perspecta*, (20), s. 147-162.
- Frampton, K., (2006). *l'Architecture moderne-une histoire critique* Paris: Thames & Hudson Publication.
- González Diaz, M. J., Garcia Navarro, J., Dorst, M., (2008). The impossible myth of the vernacular city as a paradigm for optimising resources. İçinde: *SB07MED&EXPO "Let us Build the Low-carbon City for a Sustainable Planet*, 11-12 Ocak 2008, Atina: s.10-11.
- Heath, K., (2009). *Vernacular architecture and regional design*. Great Britain, Elsevier Publication.
- Iyendo, T. O., Akingbaso, E. Y., Alibaba, H. Z., Özdeniz, M. B., (2016). A relative study of microclimate responsive design approaches to buildings Cypriot settlements. *ITU Journal of the Faculty of Architecture*, 13(1), s. 69–81.
- Kabre, C., (2016). Sustainable Greek traditional dwellings of Cyclades. *Architectural Science Review*, 59(2), s. 81–90.
- Lefavre, L., ve Tzonis, A., (1991). Lewis Mumford's regionalism. *Design Book Review*, (19), S. 20-25.
- Malaktou, E., Philokyprou, M., Michael, A., Savvides, A., (2015). Architectural design and environmental behaviour of traditional buildings in mountainous regions. The case of Askas settlement Cyprus. İçinde: *International Conference Biocultural Sustainability in Architectural Cultural Heritage*, 11-12 Aralık 2015, Gazimagosa Kıbrıs: s. 77-86.
- Mann, D. A., (1985). Between traditionalism and modernism; a Approaches to a vernacular architecture. *Journal of Architectural Education*, 39(2), s. 10-16.
- Neves, L., (2013). The new vernacular of Severiano Porto in The Amazon. İçinde: W. WEBER ve S: YANNAS, ed. *Lessons from Vernacular Architecture*. New York: Routledge Publication. (ss. 165-175). New York
- Özkan, S., (1985). *Introduction: regionalism within modernism. Regionalism in architecture*. Singapur, The Aga Khan Award for Architecture Yayını.
- Özkan, S., (1992). Regionalisme et mouvement moderne - A la recherche d'une architecture contemporaine en harmonie avec la culture. *Arch. & Comport. / Arch. & Behav.*, 8(4), s. 353–366.
- Özkan, S., Turan, M., Üstükkök, O., (1979). Institutionalised architecture, vernacular architecture and vernacularism in historical Persoective. *METU Journal of the Faculty of Architecture*, (5), s. 127-56.
- Passanti, F.,(1997). The vernacular, modernism, and Le Corbusier. *Journal of the Society of Architectural Historians*, 56(4), s. 438-451.
- Patidar, S., Raghuwanshi, B., (2016). Vernacular to modern in the search of sustainable development. *A/Z ITU Journal of the Faculty of Architecture*, 13(1), s. 115–126.
- Rajapaksha, I., Fiorito, F., Lazer, E., Sartogo, F., (2018). Exploring thermal comfort in the context of historical conservation. A study of the vernacular architecture of Pompei. *Architectural Science Review*, 61(1–2), s. 4–14.
- Rudofsky, B., (1964). *Architecture without architects: a short introduction to non-pedigreed architecture*. New York, Museum of Modern Art Publication.
- Shadar, H., (2010). Evolution and critical regionalism. *Journal of urban design*, 15(2), s. 227-242.



- Tzonis, A. ve Lefaivre, L., (1985). *The grid and the pathway: an Introduction to the work of Dimitris and Suzanna Antonakakis in the context of Greek architectural culture*. New York, Rizzoli International Publication.
- Tzonis, A., (2003). Introducing an Architecture of the present. critical regionalism and the design of Identity, critical regionalism. İçinde: L. LEFAIVRE, A. TZONIS, ed. *Architecture and Identity in a Globalized World*, New York: Prestel Publication, s. 10-21.
- Ufuk, D., (2006). *Mimarlıkta eleştirel bölgeselcilik ve Turgut Cansever*. Yayınlanmamış Yüksek Lisans Tezi. İstanbul Teknik Üniversitesi.
- Walid, A., Ve Omar, F., (2014). Vernacular architecture approach to achieve sustainability in informal settlements. İçinde: *In world Sustainable Building 2014, Barcelona Conference*, 28-30 Ekim 2014, Barselona: s. 200-207.
- Weber, W. ve Yannas, S., (2014). *Lessons from Vernacular Architecture*. London, Earthscan Publication.
- URL 1. Atlas Obscura, (2020). *Casa Iteso Clavigero* [çevrimiçi]. Erişim adresi: <https://www.atlasobscura.com/places/casa-iteso-clavigero> [Erişim tarihi 20 Mayıs 2020].
- URL 2. Climate-Data, (2020). *İklim Ermenek (Türkiye)* [çevrimiçi]. Erişim adresi: <https://tr.climate-data.org/asya/tuerkiye/karaman/ermenek-18657/> [Erişim tarihi 20 Mayıs 2020].
- URL 3. Gallopper, (2016). *Architecture is mostly common Sense – Laurie Baker* [çevrimiçi]. Erişim adresi: <https://www.gallopper.com/laurie-baker/> [Erişim tarihi 20 Mayıs 2020].
- URL 4. Graves, (2020). *Steigenberger Golf Hotel El Gouna, Egypt viewing golf at water's edge* [çevrimiçi]. Erişim adresi: <https://www.michaelgraves.com/projects/steigenberger-golf-hotel/> [Erişim tarihi 20 Mayıs 2020].
- URL 5. Henriques, G.C., (2016). *Severiano Porto Sintaxe e processo, que futuro(s)?* [çevrimiçi]. Erişim adresi: <https://www.vitruvius.com.br/revistas/read/arquitextos/17.198/6303> [Erişim tarihi 20 Mayıs 2020].
- URL 6. Modlar, (2020). *Water Temple – exterior* [çevrimiçi]. Erişim adresi: <https://www.modlar.com/photos/2209/water-temple-exterior/> [Erişim tarihi 20 Mayıs 2020].
- URL 7. Wikiwand, (2020). *Richard England (architect)* [çevrimiçi]. Erişim adresi: [https://www.wikiwand.com/en/Richard_England_\(architect\)](https://www.wikiwand.com/en/Richard_England_(architect)) [Erişim tarihi 20 Mayıs 2020].