



MİMARLIK, PLANLAMA ve TASARIM ALANINDA GÜNCEL TARTIŞMALAR

EDİTÖR

Prof. Dr. Latif Gürkan KAYA



**MİMARLIK, PLANLAMA ve
TASARIM ALANINDA
GÜNCEL TARTIŞMALAR**

Editör

Prof. Dr. Latif Gürkan KAYA



Mimarlık, Planlama ve Tasarım Alanında Güncel Tartışmalar
Editör: Prof. Dr. Latif Gürkan KAYA

Genel Yayın Yönetmeni: Berkan Balpetek

Kapak ve Sayfa Tasarımı: Duvar Design

Baskı: Ekim 2022

Yayıncı Sertifika No: 49837

ISBN: 978-625-8109-75-7

© Duvar Yayınları

853 Sokak No:13 P.10 Kemeraltı-Konak/İzmir

Tel: 0 232 484 88 68

9. Bölüm

Necmettin Erbakan Üniversitesi Köyceğiz Yerleşkesinin Master Plan Analizi

Zafer KUYRUKÇU¹

Ayşegül BERBER²

1 Konya Teknik Üniversitesi, Mimarlık ve Tasarım Fakültesi, Mimarlık Bölümü, Konya,
zkuyrukcu@ktun.edu.tr, <https://orcid.org/0000-0001-6454-7484>

2 Konya Teknik Üniversitesi, Lisansüstü Eğitim Enstitüsü, Mimarlık Anabilim Dalı, Konya

1. GİRİŞ

Üniversiteler araştırma merkezi olarak bilgiyi üreten, üretilen bilgiyi yeni nesillere aktarıp meslek eğitimini gerçekleştiren ve toplumun gelişmesinde önemli rol oynayan kurumlardır. Dini, politik, kültürel, iktisadi gibi birçok nedenden dolayı dünyanın farklı yerlerinde bulunan üniversitelerin yapılaşması farklılık göstermektedir. Eflatun'un (Platon) Akademisi'nden başlayarak günümüzdeki sanal üniversitelere kadar geçen sürede üniversitelerin birçok farklı türü ortaya çıkmıştır (Özyetgin Pöschl, 2019). Günümüzdeki anlamı ile bir ülke yükseköğretim sisteminin en temel unsurunu oluşturan üniversite ise Ortaçağ Avrupası'na özgü bir kurumdur. Üniversitenin ilk nüvesini 1088 yılında İtalya'da kurulan Bologna Üniversitesi oluşturmaktadır (Çınar, 1998; Gürüz, 2016). Başlangıçta kent içinde yerleşik olan üniversiteler, modern Amerikan üniversitelerinin doğuşu ile kent dışına yönelmeye başlamış ve kampüs yapılanmaları ortaya çıkmıştır. 20. yüzyılın birinci yarısında 28 Avrupalı mimar tarafından kurulan CIAM (Uluslararası Modern Mimarlık Kongresi) toplantılarında alınan kararlar doğrultusunda kenti meydana getiren işlevler 'barınma, çalışma, dinlenme ve ulaşım' olarak tanımlanmış ve yerleşkelerin de bu işlevleri içermesi gerektiği düşünülmüştür (Doğan, 2003; Günay, 1988). Kökleri medreselere kadar uzanan Türk Yükseköğretimi ise 18. yüzyılın sonlarında ve 19. yüzyılın başlarında batı tarzı eğitim kurumlarının açılmasıyla değişmeye başlamıştır. Bugünkü üniversitelerimiz de Batı'dan olduğu gibi aldığımız kurumlardır. Önce Amerika'da devamında tüm Dünya'da benimsenen kampüs yerleşim modelinin etkisiyle ülkemizdeki üniversiteler de kent dışına yönelmiştir.

Alan yetersizliği, üniversite prestiji, disiplinler arası ilişkilerin artırılması gibi birçok nedenden dolayı üniversiteler, kent çeperine veya kent dışına yerleştirilmektedir. Bundan dolayı kent dışına atılan yerleşke barınma, dinlenme, çalışma ve ulaşım işlevlerini bünyesinde barındırmakta ve üniversite kullanıcılarının tüm ihtiyaçlarını karşılayacak küçük ölçekli bir kent görevi sağlamaktadır. Üniversite kampüslerinde ortaya çıkan ihtiyaçları karşılamak için tasarımcılar belirli yerleşim tipolojileri geliştirmişler ve bu çerçevede yerleşke tasarımlarını gerçekleştirmişlerdir. Arazi verileri, üniversitenin amacı, organizasyon şeması, yerleşkede yer alacak birimlerin işlevi, maliyet hesabı, öğrenci sayısı, öngörülen büyüme oranı gibi birçok etken yerleşim modelinin seçiminde ve tasarlanmasında dikkate alınmaktadır. Yerleşkenin yerleşim modeli ve tasarımı; üniversitenin kent ile bütünleşmesi, kampüs içerisindeki kullanıcıların konforu, sosyalleşmesi ve kullanıcıların eğitimi ve çalışması için verimli alanların sağlanması açısından önemlidir. Bundan dolayı üniversite

kampüslerinin projelendirilmesinde birçok etkenin göz önünde bulundurulması gerekmektedir.

Çalışmanın amacı Necmettin Erbakan Üniversitesi Köyceğiz Yerleşkesinin master planını ve mevcut durumunu analiz etmektir. Bu doğrultuda üniversite yerleşkelerinde dikkate alınması gereken tasarım kriterleri kapsamlı bir literatür taraması ile ortaya konulmuştur. Belirlenen tasarım kriterlerine göre de Necmettin Erbakan Üniversitesi Köyceğiz Yerleşkesi incelenmiştir. Yerleşke alanında uzun süreli gözlemler yapılmış, Necmettin Erbakan Üniversitesi Köyceğiz Yerleşkesine ilişkin dijital ve basılı dokümanlardan yararlanılmış, elde edilen bulgular hakkında görüşler alınmış ve araştırmacının kendi görüş ve düşünceleri yansıtılarak çıkarımlarda bulunulmuştur.

2. ÜNİVERSİTE YERLEŞKELERİNİN TASARIM KRİTERLERİ

Amerika'da ortaya çıkan kampüs teriminin ilk kez 1746 yılında kurulan Princeton Üniversitesi için kullanıldığı tahmin edilmektedir (Turner, 1984). Günümüzde kampüs terimi genellikle şehir dışı (yeşil alanlarla) veya kentsel ortamdan izole edilmiş alanlar ile ilişkilendirilmektedir. Amerikan kampüs modeli, genellikle kentin dışında bir 'üniversite kenti' olarak tasarlanmıştır. Yirminci yüzyılda sayıları artan üniversitelere kent içinde yer bulabilmek önemli bir sorun haline gelince, Avrupa'nın 'kent üniversitesi' yerine kentlerin dışında kendisi bir kent olmaya çalışan 'üniversite kent'leri kurulmaya başlanmıştır (Kortan, 1981). Üniversiteler kent dışına yönelmeye başladığından itibaren üniversite kullanıcılarının ihtiyaçlarını karşılamak için birçok fonksiyonu içinde barındıran yerleşkeler, kompleks alanlara dönüşmüştür. Bundan dolayı yerleşkeler, eğitim dokusu olmalarının yanı sıra yaşam alanı özelliği de taşımaktadır.

Üniversite yerleşkelerinin tasarımına geçmeden önce üniversitenin genel karakteri belirlenmeli ve yer seçimi yapılmalıdır. Üniversitelerin genel karakterinin ortaya konulmasında; öğretim ve araştırma amaçlarına göre üniversitenin türü ve kapasitesinin belirlenmesi, sürekli artan öğrenci ihtiyacı ve gelişen üniversite için esnek bir planlama modelinin geliştirilmesi, üniversitede gerçekleştirilecek olan aktivitelerin belirlenip bu aktiviteler için alan sağlanması, gelecekteki nüfus artışı için hazırlıklı olunması ve yerleşkedeki alan kullanım yoğunluklarının belirlenmesi önemli rol oynamaktadır (Erkman, 1990; Ersoy, 1981).

Türeyen (2002) kent dışı üniversite kampüslerinin yer seçiminde dikkat edilmesi gereken ölçütleri dışsal ve içsel ölçütler olmak üzere iki kategoride değerlendirmiştir.

Dışsal ölçütler:

- Ortak kullanım alanlarından yararlanabilmek için üniversite, kente ve kent toplumuna yakın bir mesafe yer almalıdır.
- Kampüs alanı, üniversitenin iş birliği içerisinde olacağı kurumlara ve faydalanacağı kamusal ve sosyal alanlara yakın seçilmelidir.
- Kampüs ve kent arasında etkin bir ulaşım sistemi ekonomik ve kolay bir şekilde kurulmalıdır.
- Kentsel altyapı olanaklarından yararlanılabilecek bir kampüs alanı seçilmelidir.

İçsel ölçütler:

- Arazi gelecekteki olası büyüme ve gelişmelere imkân verebilmelidir.
- Arazinin jeolojik ve topografik yapısı uygun olmalıdır.
- Arazideki toprak yapısı ve kalitesi her türlü bitki ve ağaçın yetiştirilmesine imkân tanınmalıdır.
- Arazide yeraltı suyu düşük maliyetle ve kolay elde edilebilmelidir.

Birer kentsel yerleşme olarak kabul edilen üniversite kampüslerinin işlevlerini Erkman (1990) ‘çalışma, barınma, dinlenme ve rekreasyon ile ulaşım’ olmak üzere dört grupta toplamıştır. Bu doğrultuda bir üniversite kampüsünün, üzerinde yer alan işlevlere bağlı olarak dört ana bölgeden oluşması beklenmektedir: Akademik Bölge, İdari Bölge, Dinlenme ve Rekreasyon Bölgesi ile Barınma Bölgesi. Bu bölgelemede sınıflama sayısı ve içeriği değişebileceği gibi başlıklar için kullanılan kavramlar bile farklı ifade edilebilir. Örneğin Türeyen (2002), bir üniversite kampüsünün işlevsel ilişkilerine göre bölgelemesini sekiz başlıkta tanımlamıştır:

- Akademik birimler bölgesi
- Ortak kullanım birimleri bölgesi
- Merkezi yönetim birimleri bölgesi
- Sosyo-kültürel faaliyetler bölgesi
- Konaklama birimleri bölgesi
- Spor faaliyetleri bölgesi
- Destek birimleri bölgesi
- Sağlık birimleri bölgesi

Bölgeleme sayısını artırmakta azaltmakta tasarımcıdan tasarımcıya değişkenlik göstermektedir. Aslında bir üniversite kampüsünde bölgeleme olmalı veya olmamalı gibi kesin yargıyla hareket etmekte doğru bir yaklaşım olmayacaktır. Genellikle bölgelemeye dayalı üniversite kampüs tasarımları

gerçekleştirilse de bir üniversite kampüsünün bölgeleme şeklinde ele alınışına karşı çıkılarak tasarlanan üniversite yerleşkeleri de bulunmaktadır.

Nüfus yoğunluğundan ve değişik fonksiyonlu birimleri barındırmasından dolayı kentsel yerleşmeler olarak düşünülen üniversite kampüslerinin doğru bir şekilde tasarlanması için tüm birimler arası iletişim sağlanabilmeli ve kampüs bir bütün olarak çalışabilmelidir. Bunu gerçekleştirebilmek için tasarımın en önemli etkenlerinden biri de ulaşım"dır. İlk aşamada Türeyen (2002)'in de belirttiği gibi 'kampüs ve kent arasında etkin bir ulaşım sisteminin oluşturulması' gerekir. Toplu taşıma araçları kampüslere ulaşım'da en büyük paya sahip olan ulaşım türleridir. Bir üniversite kent dışına konumlandığında özellikle öğrenciyi taşımak için kent ile üniversite arasında gelişmiş toplu ulaşım sistemine ihtiyaç duyulacaktır. Toplu taşıma alternatiflerinin sayısını artırmak kadar ulaşım süresini de en aza indirecek çözümler üretilmelidir. Günümüzde üniversiteye ulaşım süresi ve ulaşımın yaya olarak yapılabilmesi ulaşılabilirlik konusunda öne çıkan parametrelerdir. Kampüs alanının, ulaşım terminal alanlarına yakın seçilmesi de ulaşılabilirlik açısından avantaj sağlayabilir.

Kampüs içerisindeki ulaşım ise taşıt ve yaya ulaşımı olarak ikiye ayrılmaktadır. Kampüs içi ulaşım sisteminin en önemli kısmını yaya bağlantıları oluşturmaktadır. Kişi yaya olarak etrafını-çevresini daha rahat algılamakta ve daha güçlü tanımlamaktadır. Yaya bağlantısında önemli olan taşıt yolları ile kesişmeden hedefe ulaşabilmektir. Yaya motorlu araç trafiğinden arındırılmış tanımlı alanlar oluşturulmalıdır. Taşıt yolu kampüs alanını çevreleyerek dışarıdan beslemelidir. Bunun amacı kampüs içi yaya sirkülasyonunu olabildiğince özgür bırakmak ve eğitim mekanlarını taşıt gürültüsünden arındırmaktır. Taşıt trafiği ile yaya trafiğinin kesişmesi durumunda ise taşıt yollarının zemin kotu altına indirilmesi ya da bazı belli noktalarda üst geçitlerin yapılması gerekir. İki ders arasındaki 10-15 dakikalık süre, bir üniversite kampüsünde yaya ölçeğini tanımlayan en önemli kriterdir. Bu süre zarfında kampüsün ortasında duran bir öğrencinin kampüsün en uzak noktasına gidebilmesi öngörülmektedir. Bir öğrencinin dakikada ortalama 90 metre hız ile 10-15 dakikalık sürede yaklaşık 900-1350 metre mesafeyi katetmesi beklenmektedir. Bu özellik bir üniversite kampüsünün optimum ölçüsünün ne olması gerektiği hakkında kabaca bir fikir vermektedir (Türeyen, 2002; Kortan, 1981; Zengel, 1998).

Koroğlu'na (1988) göre üniversitelerin görevi kişilere bilgi aktarıp meslek sahibi olmasını sağlamak, sosyal adalet ve fırsat eşitliği sağlamanın yanı sıra toplumun bilim, kültür ve ideolojisine katkı sağlayıp kitlelerin biçimlendirilmesine öncü olmaktır. Bu durum üniversiteleri, toplumu geliştiren

bir unsur haline getirmektedir. Bundan dolayı yerleşke tasarımları hem yerleşke içerisindeki sosyalliği ve bilgi paylaşımını arttırmak hem de yerleşim kalitesi ile şehirlere ve diğer yerleşkelere örnek olmak açısından önemlidir (Özer, 2008).

Binalar arasındaki açık ve yeşil alanlar ve kampüsteki dış mekanlar, yaşam alanı özelliği taşıyan kampüs alanı ve kampüs kullanıcıları için önemlidir. Dober (2000) açık-yeşil alanları ve ağaçları üniversite yerleşkelerinin sembolü olarak görmektedir. Hajrasouliha (2017), çalışmasında üniversite kullanıcılarının yerleşke tasarımlarından etkilendiğini vurgulamıştır. Yeşil bir yerleşkenin, kullanıcıların sosyalliğini arttırdığı ve zihinsel yorgunluğunu azalttığını tespit etmiştir (Hajrasouliha, 2017, Dober, 2000; akt. Yılmaz, 2019).

Yerleşke tasarımında arazi seçimi, genel karakteri ve büyüklüğünün belirlenmesi, organizasyonel yapısının düzenlenmesi gibi sorunlarla karşılaşılır ve bunlara çözüm üretilir. Ancak planlama ve tasarımda politika, kültür, yönetmelikler gibi etkenlerinde belirleyici olacağını göz önünde bulundurmamak ve bu etkenlerden dolayı çözümlerin kesin sonuç getirmeyecek ya da değişken olacağını dikkate almak gerekir. Bundan dolayı üniversite kampüs tasarımlarında dikkate alınması gereken en önemli kavramlardan bir diğeri ‘büyüyebilirlik ve esneklik’dir. Her şeyden önce yeni bir üniversite kampüsünün yapımı, büyük bir yatırım gerektirir. Bu yüzden bir yerleşkenin tümünün bir seferde inşa edilmesi hem gereksiz hem de çok maliyetlidir. Artan öğrenci sayısına paralel olarak bir üniversite kampüsünün aşama aşama master plan doğrultusunda inşa edilmesi daha doğru bir uygulamadır. Üniversite yerleşkeleri de süreç içerisinde öğrenci sayısına ve ihtiyaca göre değişim gösterecektir. Mimarlıktaki değişimler göz önüne alındığında Çınar (1998)’a göre ‘biçimi tanımlarken bitmiş bina kavramı yerine büyüyebilir (bitmez) bina kavramını kullanmak’ daha doğrudur. İnceoğlu (1982)’na göre bu büyüme mimarlıkta kesikli ve sınırlıdır. Mimarlıktaki bu değişimlerin, programlama ve tasarım aşamalarında ele alınması gerekmektedir (Yürekli, 1983; İnceoğlu, 1982; Çınar, 1998).

Yerleşke tasarımında diğer dikkat edilmesi gerekenler şunlardır; jeolojik, ekolojik, sosyolojik gibi birçok bilim dallarından uzmanların görüşleri ve raporları doğrultusunda yer seçimi gerçekleştirilmeli, kent ile bütünleşmeli, kentli ve üniversiteli arasındaki bağlantı sağlayacak mekanlar artırılmalı, bulunduğu bölgenin yerel ve tarihsel özellikleri yansıtılmalı, odağında öğrenci olmalı, yerleşke çevresindeki alanlar sınıflandırılarak incelenmeli, rekreasyon alanları her mevsim kullanılabilir tasarıma sahip olmalı, atık sistemi kurulmalı, ana giriş kapısı üniversitenin kimliğini yansıtılmalı, yapılar görünüm, yükseklik ve hacimsel olarak birbiri ile uyumlu olmalı ve yapı malzemeleri sürekliliğini korumalıdır (Yıldızoğlu, 2006).

3. NECMETTİN ERBAKAN ÜNİVERSİTESİ KÖYCEĞİZ YERLEŞKESİ

2010 yılında kurulan Konya Üniversitesi'nin ismi 2012 yılında Necmettin Erbakan Üniversitesi olarak değişmiştir. Günümüzde üniversite bünyesinde 20 fakülte, 9 meslek yüksekokulu, 4 enstitü, 1 yüksekokul, 16 koordinatörlük, 35 uygulama araştırma merkezi ve 1 konservatuvar bulunmaktadır. 15 Temmuz Yerleşkesi, Meram Sağlık Yerleşkesi, Ahmet Keleşoğlu Yerleşkesi, Ereğli Yerleşkesi, Köyceğiz Yerleşkesi, Seydişehir Yerleşkesi, Güzel Sanatlar Yerleşkesi olmak üzere 7 yerleşkeden oluşmaktadır. Bu yerleşkelerden Ereğli ve Seydişehir yerleşkeleri haricindekiler Konya'nın merkez ilçesi olan Meram'da konumlanmıştır (Şekil 1). Üniversite bünyesinde yaklaşık 40.000'e yakın öğrenci bulunmaktadır (Necmettin Erbakan Üniversitesi, 2022a).

Eğitim Fakültesi, İlahiyat Fakültesi, Fen Fakültesi, Hukuk Fakültesi, Eğitim Bilimleri Enstitüsü, Sosyal Bilimler Enstitüsü, Fen Bilimleri Enstitüsü, Meram Meslek Yüksekokulu ve Türk Müziği Devlet Konservatuvarının yer aldığı Ahmet Keleşoğlu Yerleşkesi Aşkan Mahallesi Yeni Meram Caddesi üzerinde kent merkezine yakın bir bölgede konumlanmıştır. Tıp Fakültesi, Diş Hekimliği Fakültesi, Hemşirelik Fakültesi, Sağlık Bilimleri Fakültesi ve Sağlık Bilimleri Enstitüsünü bünyesinde barındıran Meram Sağlık Yerleşkesi, kent dolaylarında Akyokuş bölgesinde konumlanmıştır. Kent merkezinde bulunan Güzel Sanatlar ve Mimarlık Yerleşkesi, tek binadan oluşmakta ve açık alanı bulunmamaktadır. Yaka Mahallesi Yeni Meram Caddesi üzerinde bulunan 15 Temmuz Yerleşkesi, rektörlük ve rektörlüğe bağlı birimleri bünyesinde barındırmaktadır. Üniversitenin ana yerleşkesi olan Köyceğiz Yerleşkesi ise diğer yerleşkelere göre kentin en uzağında Köyceğiz Mahallesinde konumlanmıştır. Köyceğiz Yerleşkesinde Siyasal Bilgiler Fakültesi, Turizm Fakültesi, Uygulamalı Bilimler Fakültesi, Adalet Meslek Yüksekokulu, Sosyal ve Beşeri Bilimler Fakültesi, Mühendislik Fakültesi ve Havacılık ve Uzay Bilimleri Fakültesi bulunmaktadır.



Şekil 1: Necmettin Erbakan Üniversitesi yerleşkelerinin kentsel konumları

3.1. Necmettin Erbakan Üniversitesi Köyceğiz Yerleşkesinin Yer Seçimi

Çalışmada incelenen Köyceğiz Yerleşkesi, Meram İlçesi Köyceğiz Mahallesi sınırları içerisinde (Şekil 2). Yerleşke için yaklaşık 1.000.000 m²'lik bir arazi seçimi yapılmıştır (Şekil 3).



Şekil 2: Köyceğiz Yerleşkesinin kentsel konumu



Şekil 3. Köyceğiz Yerleşkesi için yer seçimi yapılan arazi

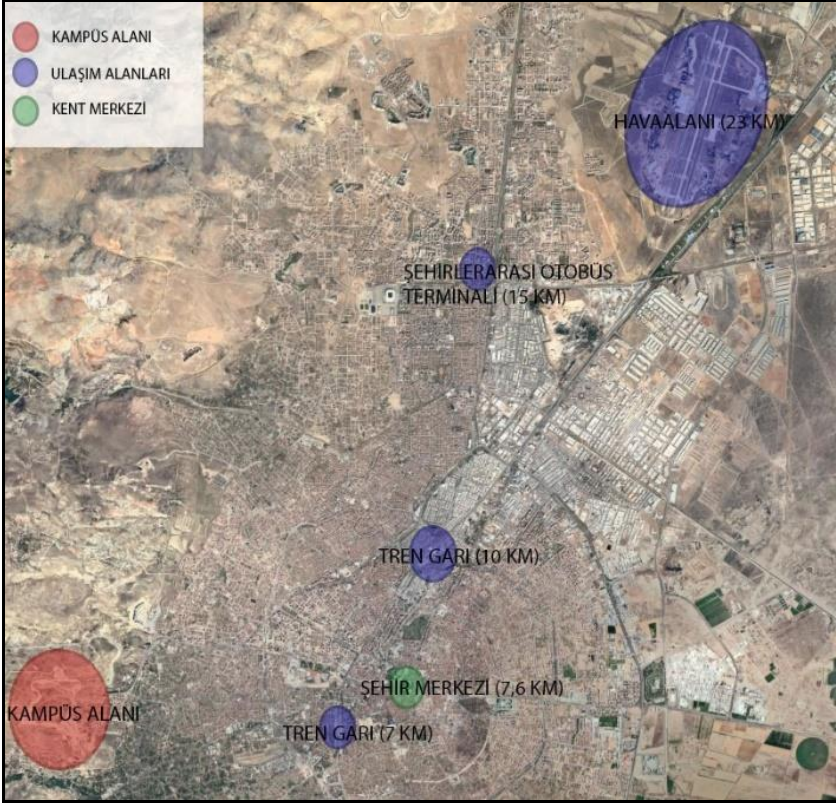
Bu arazi üzerinde bir master plan çalışmasına geçilmeden önce ortak derslikler olarak adlandırılan üç binanın yapımı tamamlanmış ve hizmete alınmıştır (Şekil 4). Bu üç binanın hazırlanacak master plana entegre olması düşünülmüştür.



Şekil 4. Ortak Derslikler

3.2. Köyceğiz Yerleşkesinin Kent ile İlişkisi

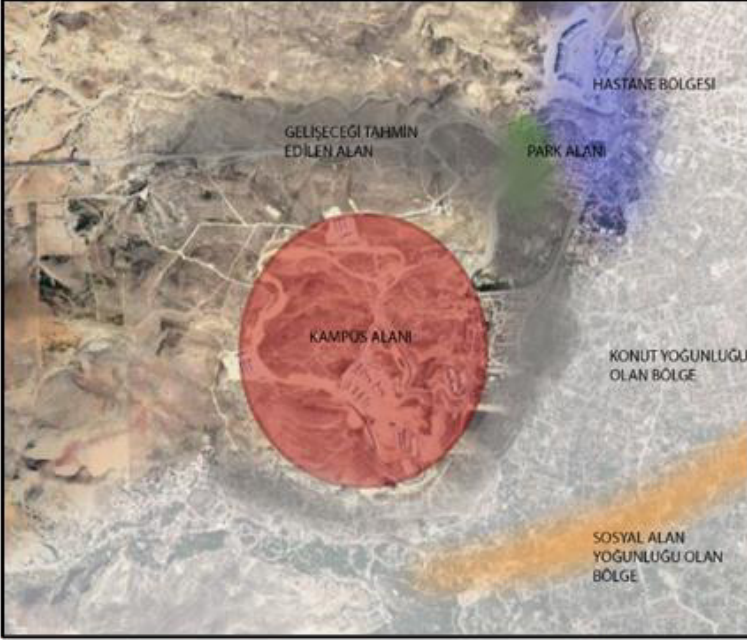
Kampüs alanından kent merkezine mesafe yaklaşık 8 km'dir. Yerleşkeye ulaşım otobüs ve minibüs olmak üzere iki çeşit toplu taşıma aracı ile sağlanmaktadır. Kent dışından gelen üniversite kullanıcıları için önemli alanlar olan tren istasyonu, otobüs terminali ve havalimanına uzaklık yürünebilir mesafeyi aşmakta ve araç kullanma zorunluluğu oluşmaktadır. Kent merkezine ve tren garına tek toplu taşıma aracıyla, havaalanı ve otogara iki toplu taşıma aracıyla ulaşılmaktadır (Şekil 5).



Şekil 5. Kampüs alanının terminal alanlarına göre konumu

Genel olarak aynı bölgede bulunan üniversitenin diğer kampüslerine ulaşım, tek toplu taşıma aracıyla veya yürüyerek sağlanabilir. Kampüs çevresinde kampüs girişinden 10-15 dakikalık yürüme mesafesinde yer alan yeme-içme alanları bulunmaktadır. Ancak kampüs çevresinde genel olarak konut yapıları bulunduğu için sosyal alanların sayısı azdır. Yapılması planlanan metro hattının son durağı kampüs giriş alanının yakınında planlandığı için metro hattı ile odak noktalarına ulaşım kolaylaşacaktır. Ancak kampüs girişi ve yerleşkedeki yaya

yolları, yapılması planlanan metro durağı ile düşey düzlemde yaklaşık 100 metre mesafededir. Konya'nın iklim şartları da göz önüne alındığında kış günlerinde bu eğimli yollar yaya ve araç ulaşımına engel olmaktadır (Şekil 6).



Şekil 6. Kampüs alanının yakın çevresi

Üniversite kampüs alanının çevresinde çoğunlukla müstakil konut yapıları bulunmaktadır. Öğrencilerin sosyalleşebileceği ve yeme-içme ihtiyaçlarını karşılayabileceği alanlar kampüs çevresinde azdır ve bu alanlara ulaşım için eğimli yollardan geçmek gerektiği göz önüne alındığında ulaşım zordur.

Kampüs etrafında sosyal alanların ve üniversiteli ile kentlinin iletişim kurabileceği alanların olmamasından dolayı üniversitenin halk ile ilişkisi zayıf olacağı tahmin edilmektedir. Günümüzde kullanılan ortak derslik bölgesinin dışa açık olması üniversite kent arasındaki bağı arttırmasına rağmen çevresinde yerleşim dokusu yoğunluğunun düşük olması, sosyal alan bulunmaması, yerleşke açık alanlarında üniversite ve kent kullanıcıları için yeşil alan, oturma alanları, sosyal alanlar gibi nitelikli alanların olmaması üniversite-kent bütünleşmesini olumsuz etkilemektedir. Bu alanların yetersizliğinden dolayı kent halkı ve üniversite kullanıcısı arasında bilgi aktarımı ve iletişim sağlanamamaktadır. Ayrıca günümüzde kent halkı ile iletişim sağlanabilecek mekanlar bulunmasa da zaman içerisinde kampüs çevresinin gelişeceği ve bu tip ihtiyaçlara elverişli hale geleceği tahmin edilmektedir.

Kampüs çevresindeki konut alanının yoğunluğu ve konut yapılarının yüksekliği kampüs alanının algılanmasını etkilemeyecek şekilde düşüktür. Kampüs alanının yatay düzlemde konut alanlarına yakın olsa da düşey düzlemde yerleşim dokusundan yüksekte olması kampüs alanının ve üniversite binalarının algılanabilirliğini arttırmaktadır.

3.3. Köyceğiz Yerleşkesinin Master Plan Analizi

Köyceğiz yerleşkesinin master planı (Şekil 7), 2013 yılında NKY Mimarlık tarafından tasarlanmıştır. NKY Mimarlık tasarım amacını “eğitim birimlerini şehrin çağdaş kültürel ve sosyal yönleriyle buluşturan bir kentsel alan oluşturmak olduğunu, bunu sağlamak içinse merkezi bir sokak etrafında kampüsün tasarlandığını” ifade etmiştir (NKY Architects&Engineers, 2022).



Şekil 7. Köyceğiz Yerleşkesinin master planı

Kampüsün tasarımında lineer bir yerleşim sistemi benimsenmiştir. Kampüsü oluşturan birimlerin yay şeklinde bir ‘Alle’ (yaya yolu) etrafında yerleştirildiği görülmektedir. ‘Alle’ güneyden kuzeybatıya doğru bir yay çizmektedir. Yer yer bu ‘alle’nin dikine bağlantı aksları takılmıştır.

‘Alle’nin en güney ucunda cami yer almaktadır. Caminin etrafında İlahiyat Fakültesi ile Sosyal ve Beşeri Bilimler Fakültesi bulunmaktadır. Sosyal ve Beşeri Bilimler Fakültesinin karşısında ‘alle’ üzerinde Hukuk ve Turizm Fakülteleri yan yana konumlandırılmıştır (Şekil 8).



Şekil 8. Alle'nin en güney ucunda yer alan cami ve etrafındaki yapıların genel görünümü (NKY Architects&Engineers, 2022).

Bu alanın devamında 'alle'ye dik bir şekilde yerleştirilen ve ortak kullanım alanlarının çevrelediği merkezi bir meydan oluşturulmuştur. Ana girişin de olduğu bu meydanın en doğusunda karşılıklı olarak kütüphane ve rektörlük yapıları yerleştirilmiştir. Bu meydanın en batısında ise Necmettin Erbakan Müzesi ve yemekhane binası yer almaktadır (Şekil 9).



Şekil 9. Yerleşkenin ana girişi ve devamında yer alan meydanın genel görünümü (NKY Architects&Engineers, 2022).

Ana meydanın kuzeyinde 'alle' üzerinde sırasıyla Mühendislik ve Mimarlık Fakülteleri konumlandırılmıştır. Bu fakültelerin karşısında BİTAM (Bilim ve

Teknoloji Araştırma ve Uygulama Merkezi) yer almaktadır. Güzel Sanatlar Fakültesi, Mühendislik ve Mimarlık Fakültelerinin kuzeyinde bulunmakta, alle'ye tali bir yol ile bağlanmaktadır. BİTAM'ın devamında sırasıyla Havacılık ve Uzay Bilimleri Fakültesi, Fen Fakültesi ve Yabancı Diller Yüksekokulu binaları bulunmaktadır. 'Alle'nin devamında 'alle'ye dik bir şekilde yerleştirilen tali yolda Bilgi İşlem Merkezi bulunmaktadır. Kuzeybatı ucuna dik bir şekilde yerleştirilen spor alanları ile 'alle' sonlanmaktadır. 'Alle'nin bitiminde kuzeye doğru kıvrılan tali bir yolla ise yurt binalarına ulaşım sağlanmaktadır (Şekil 10).



Şekil 10. Kampüsü oluşturan birimlerin araziye yerleşimi

Master plan genelinde bina formları yaklaşık olarak %80 oranında merkezi yapı formu grubunda yer almaktadır. Chen ve Mei'nin (2020) yapmış oldukları çalışmaya göre enerji tasarrufu açısından kampüsün morfolojik tasarımı incelendiğinde merkezi formun diğer 3 forma (L tipi, yarı kapalı ve kapalı form) göre avantajlara sahip olduğu tespit edilmiştir. Bundan dolayı kampüs genelinde merkezi formun kullanılması, uzun süreli ve kullanıcı sayısı çok olan üniversite yapılarının enerji tasarrufu açısından olumludur.

Köyceğiz Yerleşkesini oluşturan birimlerin işlevsel dağılımı incelendiğinde; 'alle'nin iki kenarında genellikle akademik birimlerin yer aldığı görülmektedir. 'Alle'ye dik olarak yerleştirilen alanlarda ise ortak kullanım alanları bulunmaktadır. Arazinin güney bölgesinde yer alan cami ile başlayan 'alle'nin

devamında, cami ile bağlantılı olacak birimleri de barındıran birinci akademik bölge yer almaktadır. ‘Alle’ye dik yerleştirilen ana meydanı, ortak alanları ve kampüs girişini barındıran bölge, dinlenme ve rekreasyon bölgesidir. Daha sonra ‘alle’nin devamında birbirleri ile bağlantı olan birimleri bir araya getiren ikinci bir akademik bölge yer almaktadır. ‘Alle’nin sonunda yine ‘alle’ye dik bir şekilde spor alanları yerleştirilmiştir. Master plana göre yurtlar ‘alle’nin bitimindeki tali yolda bulunmaktadır. Ancak günümüzde mevcut alanda erkek ve kız öğrenci yurtları farklı konumlara yerleştirilmiştir (Şekil 11).



Şekil 11. Köyceğiz Yerleşkesini oluşturan birimlerin işlevsel dağılımı

Master plan doğrultusunda yerleşkedeki makro büyümlerin kuzeybatı bölgesine doğru olacağı tahmin edilmektedir. Master plana göre kuzeybatı bölgesinde bulunan yurt bölgesi bu büyümeye engel oluşturabilir (Şekil 12). Kampüs birimlerinin ‘alle’ etrafında toplanması, disiplinler arası ilişkiler göz önüne alınarak akademik birimlerin konumlandırılması, ortak kullanım alanlarının bir alanda toplanması ve bu alanın kampüs genelinde merkezileşmesi, bu merkezin meydan ile desteklenmesi kampüsün mekânsal ve işlevsel dağılımı olarak değerlendirildiğinde kullanıcılar için olumlu etkilere sahiptir.



Şekil 12. Büyüme sonunda oluşması tahmin edilen ikincil merkez

Alle'nin iki ucu spor birimleri ve cami ile kapatıldığından dolayı makro büyümeler, ek bir 'alle' tasarımı ile gerçekleştirilebilir. Mikro büyümeler ise mevcut 'alle'ye dik bir şekilde yerleştirilecek tali yollar ile meydana gelebilir. Akademik birimlerin 'alle' etrafında olması, ortak kullanım alanlarının 'alle'ye dik olması ve birimlerin belirli etkenler dikkate alınarak gruplandırılması bu yerleşkenin master planı kapsamında lineer yerleşim tipinin optimal bir şekilde uygulandığını göstermektedir.

Kampüs içi ulaşımda taşıt yolunun 'alle'yi dıştan çevrelediği ve 'alle' ile taşıt yolunun kesişiminden kaçınıldığı görülmektedir. Taşıt ve yaya yolunun kesiştiği durumlarda farklı kotta taşıt yolu oluşturularak taşıt-yaya yolunun kesişimi engellenmeye çalışılmıştır (Şekil 13). Yerleşkenin master plana göre iki girişi bulunmaktadır. Yerleşkede yapım tamamlandığında kampüsün dışı kapalı olması beklenmektedir. Otoparklar araç yollarının kenarlarına yerleştirilmiştir. 'Alle' ile ortak kullanım bölgesinin kesiştiği alanda meydan oluşturulmuştur. Ana yaya yolu olan 'alle' ile kampüs ana girişini kapsayan ortak kullanım alanı, ana yaya akslarını oluşturmaktadır. Ana yaya yolları yeşil alan ile desteklenmiş ve böylece ana yaya yollarına aynı zamanda rekreasyon işlevi de yüklenmiştir. 'Alle'nin yaya yürüme mesafesi uzun olduğu için makro veya mikro büyüme gerçekleştiğinde, Zengel'in (1998) 450 metrelik mesafelerde bulunması gereken sosyal alan önerisine göre kuzey bölgesinde ikincil bir ortak kullanım alanına ihtiyaç doğacaktır. Çünkü sosyal alanları

oluşturan bölge arazinin güney bölgesinde yer alacak ve büyüme gerçekleştiğinde bu alana kuzey bölgeden erişim zorlaşacaktır. Günümüzde master plana uymayan ve farklı bir bölgede inşa edilen yurtlar, öğrencinin aktif kullanacağı 'alle'ye, sosyal alana ve akademik alana uzak bölgede konumlandırılmıştır. Ring sistemi ile erişim kolaylığı sağlanmış olsa da barınma bölgesi, merkeze daha yakın konumda yer almalıdır.



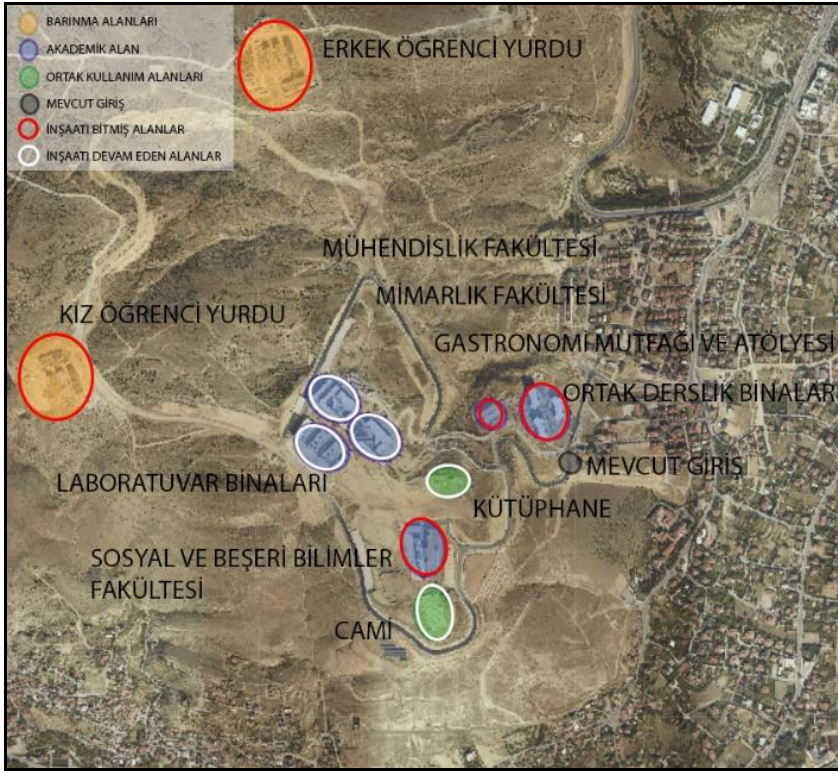
Şekil 13. Kampüsün araç-yaya yolları, otopark alanları ve meydanı

Gündüz (2021) yaptığı bir çalışmada Necmettin Erbakan Üniversitesinin 2021 yılında geri dönüşüme atılan atık sayısını artırdığını tespit etmiş ve tezinde iyileştirme çalışmaları için öneriler sunmuştur. Bu çalışmaya göre üniversite genelinde atık yönetimine ve sürdürülebilirliğe olan farkındalık artmıştır. Master plan incelendiğinde yeşil çatı uygulamaları, yeşil alan uygulamaları ve rüzgâr gülü uygulamaları göz önüne alındığında yerleşke genelinde sürdürülebilirliğe uygun bir tasarım ve uygulamanın olacağı tahmin edilmektedir.

3.4. Köyceğiz Yerleşkesinin Mevcut Yapısal Durumu

Yerleşkede günümüzde bulunan üç binadan oluşan ortak dersliklerde Mühendislik, Mimarlık, Turizm, Havacılık ve Uzay Bilimleri ve Uygulamalı Bilimler Fakülteleri eğitime devam etmektedir. Bu üç yapının bulunduğu alanın çevresi kapatılmamıştır. Ortak dersliklerin yakınında kampüs giriş alanı

bulunmaktadır. Master plana bakıldığında bu girişin geçici olduğu tahmin edilmektedir (Şekil 14).



Şekil 14. Köyceğiz Yerleşkesinin mevcut yapısal durumu

Kampüs alanında yapım devam etmektedir. Merkezi Laboratuvar, Sosyal ve Beşeri Bilimler Fakültesi (Şekil 15), Bilim ve Teknoloji Araştırma ve Uygulama Merkezi (BİTAM) ve Gastronomi Mutfacı ve Atölyesi binaları kullanıma açılmıştır. Günümüzde kampüs alanında bulunan diğer laboratuvar binaları, cami, Mimarlık Fakültesi ve Mühendislik Fakültesi binalarının inşası devam etmektedir ve kütüphanenin yapımına başlanılmıştır. Yerleşkenin kuzeyinde yer alan erkek öğrenci yurdu alanında 1 tanesi yemekhane, 3 tanesi konaklama olmak üzere 4 yapı bulunmaktadır. Bu yapılara erişim 15 dakika aralıklarla ortak derslik alanından hareket eden ring sistemleri aracılığı ile sağlanmaktadır. Yerleşkenin batısında ise 3 yapıyı içeren kız öğrenci yurdu alanı bulunmaktadır. Bu alana da erişim ring sistemi ile sağlanmaktadır.



Şekil 15. Sosyal ve Beşeri Bilimler Fakültesi
(Necmettin Erbakan Üniversitesi, 2022b)

4. DEĞERLENDİRME VE SONUÇ

Gelecek nesillerin yetiştirme ortamı, meslek edindirme alanları, üretim ile topluma hizmet sağlayan ve araştırma merkezi vasfı taşıyan üniversiteler, hem kent ve halk ile bağlantısı açısından hem de kampüs içerisinde bilgi paylaşımı, sosyalleşme ve araştırma ortamını verimli bir şekilde sağlamak için yerleşke tasarımına önem vermelidir. Yerleşke tasarımı arazi seçiminden başlayan kapsamlı bir süreçtir. Üniversiteye uygun yerleşke tasarımı için öncelikle üniversite birimlerinin çeşitleri, sayısı, organizasyonu, üniversitenin amacı, hizmet ettiği toplumun özellikleri ve kentin özellikleri gibi birçok uzmanlık alanı gerektiren konuların belirlenmesi gerekmektedir. Bundan dolayı farklı disiplinlerden uzmanların yerleşke seçimindeki fikirleri önemlidir. Bu etkenler belirlendikten sonra kent içerisinde uygun arazi belirlenmelidir. Üniversitenin bulunduğu kenti kalkındırması ve geliştirmesi için kent ile ilişkisinin önemi gözetilerek yer seçimi yapılmalıdır. Arazi master plan için yeterli alanı sağlamalı, halk ile ilişki oluşturabilecek bölgelerde arazi seçilmeli, kent merkezine uzak olmamalı, maliyeti ve topoğrafyası uygun olmalıdır. Üniversite alanında verimli ortamın elde edilmesi için kampüs alanının kente göre konumu ve kent ile ilişkisinin yanı sıra yerleşke içi tasarım da önemlidir. Ayrıca bilginin üretildiği ve topluma aktarıldığı yer olan üniversitelerin yerleşke tasarımı, kent tasarımına örnek teşkil etmelidir. Yerleşke tasarlanırken; çevresindeki kent ile bağlantılı olmalı, yerleşke içinde sosyal alan, barınma ve akademik alan

entegrasyonu sağlanmalı, yaya ve taşıt ulaşımı kesişmeyecek şekilde olmalı, birimler yaya ulaşımı için uygun mesafede olmalı, büyüyebilir ve esnek bir tasarıma sahip olmalı, sürdürülebilir, okunabilir ve algılanabilir olmalıdır. Bu gereklilikler doğrultusunda topoğrafyaya uygun yerleşim tipi ve tasarımı oluşturulmalıdır. Bu çalışmada Necmettin Erbakan Üniversitesi Köyceğiz Yerleşkesinin mevcut durumu ve master planı analiz edilmiştir. Master planın büyüklüğü ve buna paralel olarak artacak olan öğrenci sayısı dikkate alındığında çevresindeki sosyal alan ve ulaşım seçenekleri yetersizdir. Ancak kentin yerleşim sınırında bulunan yerleşke arazisi, kente göre konumu, yapılması planlanan metro güzergahı ve gelişeceği düşünülen arazi çevresi dikkate alındığında üniversite yerleşkesi için uygundur. Ancak arazi bazı durumlarda yaya ve taşıt ulaşımını engelleyecek derecede eğimli alanlara sahiptir. Bu eğimli arazi, üniversiteyi kent dokusunda algılanabilir hale getirmektedir. Yerleşkede 3 adet ortak derslik binası, Gastronomi Mutfağı ve Atölyesi, laboratuvar binası, Sosyal ve Beşeri Bilimler Fakültesi, 3 adet kız yurt binası ve 4 adet erkek yurt binası olmak üzere 13 adet bitmiş ve hizmete açılmış bina bulunmaktadır. Kütüphane, cami, laboratuvarlar, Mimarlık ve Mühendislik fakültesi yapılarının inşaatı halen devam etmektedir. Master planın 'alle' konsepti üzerine tasarlandığı görülmektedir. Lineer yerleşim tipine sahip master plan genel olarak 'alle' etrafında toplanan birimlerden oluşmaktadır. Akademik birimler 'alle' etrafında, sosyal alanlar ve spor alanları 'alle'ye dik bir şekilde yerleştirilmiştir. 'Alle'nin kuzey ve güneyde bulunan iki ucunun cami ve spor alanı ile kapatılması makro büyümeyi sınırlandırmıştır. Ancak arazi büyüklüğünden dolayı başka bir 'alle' ile bu makro büyüme gerçekleştirilebilir. 'Alle'ye dolaylı yollar aracılığı ile ulaşan Güzel Sanatlar Fakültesi, açık sergi alanları ile güçlü bir bağlantıya sahip olacağından dolayı 'alle'ye doğrudan bağlanmalıdır. Spor alanları yurt ile yakın ve merkeze uzak bir konumda yerleştirilmiştir. Ancak spor alanların hem barınma bölgesi ile hem de merkez ile bağlantısı olması gerektiği düşünülmektedir. Bundan dolayı spor alanları akademik uygulamaları engellemeyecek şekilde ve yurt bölgesi ile bağlantılı olacak şekilde arazi içerisinde dağıtılması önerilmektedir. Mevcut durumda yurt bölgelerinin konumları master plandan bağımsız tasarlanmıştır. Master planda kuzey bölgesinde ve arazi merkezinde bulunan yurt bölgelerinin mevcut durumu, yerleşkenin büyüme ihtimaline karşın daha uygun bulunmuştur. Yerleşke tasarımı güney bölgesinde yoğunlaşmış ve bu bölgede bir merkez oluşturulmuştur. Ancak büyüme gerçekleştikçe kuzey bölgesinde sosyal alan eksikliği doğacaktır. Bundan dolayı master plan doğrultusunda kuzey bölgesinde ikincil bir merkezin oluşturulması gerekecektir. Yerleşkede mevcut araç ve yaya yolları kesişiminden kaçınılmış ve araç yolları 'alle'yi dıştan

çevrelemiştir. Kesiştiđi bölgelerde ise araç ve yaya yolları kot farkı ile ayrıştırılmıřtır. Kampüs tasarımı genel olarak yerleşkenin sahip olması gerektiđi kriterlere sahiptir. Ancak kent ile bütünleşme konusu ve kamu ile ortak alan oluşturma düşünce si tasarımın eksik kalan en önemli yönüdür.

5. KAYNAKÇA

1. Chen, S., & Mei, H. (2020). *Morphology Design of University Campus for Energy Saving Based on Multi-objective Optimization in Cold Region of China*. In *Planning Post Carbon Cities: 35th PLEA Conference on Passive and Low Energy Architecture*, A Coruña, 1st-3rd September 2020: Proceedings (pp. 1263-1268). Universidade da Coruña.
2. Çınar, E. (1998). *Üniversite Kampüs Planlaması ve Tasarımı Üzerine Bir Araştırma* (Yüksek Lisans Tezi), İstanbul Teknik Üniversitesi Fen Bilimleri Enstitüsü
3. Dober, R. P. (2000). *Campus landscape: Functions, forms, features*. New York: John Wiley & Sons.
4. Doğan, H. H. (2003). Protokol Konuşmaları. Üniversite Yerleşke Planlaması ve Çevre Düzenlemesi 1. Ulusal Çalıştayı. Malatya, 39-48.
5. Erkmán, U. (1990). Büyüme ve Gelişme Açısından Üniversite Kampüslerinde Planlama ve Tasarım Sorunları. İ.T.Ü. Mimarlık Fakültesi Baskı Atölyesi.
6. Ersoy, Y. (1981). Yükseköğretim Yapıları Üretim Süreci. Tübitak Yapı Araştırma Enstitüsü, Ankara.
7. Günay, B. (1988). History of CIAM and Team 10. *ODTÜ Mimarlık Fakültesi Dergisi*, 8 (1), 23-44.
8. Gündüz, M. Y. (2021), *Geri Dönüştürülebilir Atıkların Kontrolü ve Sıfır Atık Projesi Uygulamaları: Necmettin Erbakan Üniversitesi Örneği* (Yüksek Lisans Tezi), Necmettin Erbakan Üniversitesi Fen Bilimleri Enstitüsü, Konya.
9. Gürüz, K., 2016, *Medrese v. Üniversite*, Ka Kitap (I. Baskı), İstanbul.
10. Hajrasouliha, A. (2017). Campus score: Measuring university campus qualities. *Landscape and Urban Planning*, 158, 166-176.
11. İnceoğlu, N. (1982). Mimarlıkta Bina Programlama Olgusu, İTÜ Yayınları, *Mimarlık Fakültesi Baskı Atölyesi*, İstanbul.
12. Kortan, E. (1981). *Çağdaş Üniversite Kampusları Tasarımı*. Ankara: ODTÜ Mimarlık Fakültesi Basım İşliđi.
13. Körođlu, D. (1988). *Üniversite Yer Seçimi için Bir Model* (Doktora Tezi), İTÜ Mimarlık Fakültesi, İstanbul.
14. Necmettin Erbakan Üniversitesi, (2022a). *Üniversitemiz Hakkında*. Retrieved from <https://www.erbakan.edu.tr/s/universitemiz-hakkinda>
15. Necmettin Erbakan Üniversitesi, (2022b). *Sosyal Beşeri Bilimler Fakültesi ve Çevre Düzenlemesi*. Retrieved from <https://www.erbakan.edu.tr/yapiisleri/sayfa/4571>

- 16.NKY Architects&Engineers, (2022). Necmettin Erbakan University Campus. Retrieved from <https://nky.com.tr/projects/necmettin-erbakan-university-campus/>
- 17.Özer, M. (2008). *Üniversite Kampüs Alanlarının Kentsel Tasarım Bağlamında Değerlendirilmesi Süleyman Demirel Üniversitesi Örnekleme* (Yüksek Lisans Tezi), Süleyman Demirel Üniversitesi Fen Bilimleri Enstitüsü, Isparta.
- 18.Özyetgin Pöschl, A. (2019). *Üniversite yerleşkelerinin kent ile ilişkilerinin kurgulanması* (Yüksek lisans tezi), Yıldız Teknik Üniversitesi Fen Bilimleri Enstitüsü, İstanbul.
- 19.Turner, P. V. (1984). *Campus: an American planning tradition*. Cambridge, MA: MIT Press series; 7.
- 20.Türeyen, M. (2002). *Yükseköğretim Kurumları- Kampüsler, Tasarım Yayın Grubu, İstanbul*.
- 21.Yıldızoğlu, M. Z. (2006). *Üniversite Yerleşkeleri Fiziksel Gelişim Planlaması ve Tasarımı: Çanakkale On Sekiz Mart Üniversitesi Terzioğlu Yerleşkesi Örneği* (Yüksek Lisans Tezi), Çanakkale On Sekiz Mart Üniversitesi Fen Bilimleri Enstitüsü, Çanakkale.
- 22.Yılmaz, H. (2019). *Atatürk Üniversitesi Merkez Yerleşkesi açık-yeşil alan avlusu peyzaj tasarımı ve uygulama süreci, Akademik Ziraat Dergisi, 8(1): 127-134*.
- 23.Yürekli, F. (1983). *Mimari Tasarımda Belirsizlik: Esneklik/Uyabilirlik İhtiyacının Kaynakları ve Çözümü Üzerine Bir Araştırma, İTÜ Mimarlık Fakültesi Baskı Atölyesi, İstanbul*.
- 24.Zengel, R. (1998). *An Evaluation of The Settlement Patterns in Campus Planning with Regard to the Criteria of Accessibility* (Doktora Tezi), Dokuz Eylül Üniversitesi Fen Bilimleri Enstitüsü, İzmir.