

Mimarlık, Planlama & Tasarım Alanında Geliřmeler



EDİTÖR
PROF. DR. FÜRÜZAN ASLAN

DOI:10.5281/zenodo.10030904

Mimarlık, Planlama & Tasarım Alanında Geliřmeler

EDİTÖR

Prof. Dr. Fűrüzan Aslan

İmtiyaz Sahibi

Platanus Publishing®

Editör

Prof. Dr. Fűrüzan Aslan

Kapak & Mizanpaj & Sosyal Medya

Platanus Yayın Grubu

Birinci Basım

Ekim, 2023

Yayımcı Sertifika No

45813

Matbaa Sertifika No

47381

ISBN

978-625-6971-85-1

©copyright

Bu kitabın yayım hakkı Platanus Publishing'e aittir.

Kaynak gösterilmeden alıntı yapılamaz, izin alınmadan hiçbir yolla çoğaltılamaz.

Adres: Natoyolu Cad. Fahri Korutürk Mah. 157/B,

06480, Mamak, Ankara, Türkiye.

Telefon: +90 312 390 1 118

web: www.platanuskita.com

e-mail: platanuskita@gmail.com



PLATANUS PUBLISHING®

KONYA KIZ MUALLİM MEKTEBİ'NİN ZAMANSAL DEĞİŞİMİNİN MEKANSAL DİZİM YÖNTEMİ İLE ANALİZİ

Dr. Öğretim Üyesi Zafer KUYRUKÇU¹

Yüksek Lisans Öğrencisi Raziye ÇINAR²

1. GİRİŞ

Zamansal süreklilikte, yaşamlar ve toplumlar da gelişim, değişim ve dönüşüm göstermektedir. Toplumların bu gelişim ve dönüşüm sürecinde sosyo-ekonomik gelişmelere, ekonomik nedenlere, çevresel etmenlere bağlı olarak mimari mekân ve yapılar da bu sürecin ortak paydaşlarıdır. Gelişim, değişim ve dönüşüm sürecinin bahsedilen paydaşlarla doğurduğu yeni gereksinimler, yapılı çevreyi ve mimari ürünleri yeni üretimlere yönlendirmektedir. Yeni üretimler kapsamında ihtiyaç ve mekânsal gereksinimler neticesinde yeni yapılaşmalar olabildiği gibi mevcut yapıların işlevlerini zamansal süreç içerisinde günümüze taşıyamaması ve güncel ihtiyaçlara yanıt verememesinden dolayı yeniden işlevlendirme uygulamaları da zamana, yer'e ve bağlama uyum sağlama sürecinde görülebilmektedir (Selçuk, 2006).

Mekânın yeniden üretimi kapsamında orijinal işlevini günümüze taşıyamayan yapılara mekânsal kompozisyonlarının izin verdiği ölçüde yeni işlev tanımlanması ve nitelikli yapıların yaşamlarını devam ettirmesi alternatif bir yeni mekân üretimidir. Bu üretim, zamansal sürekliliğinin getirisi olan yeni gereksinimlere mevcut yapının mekânsal organizasyonunun izin verdiği ölçüde gerçekleşmektedir. Mekânın yeniden üretimi kapsamında yeniden işlevlendirme özelinde özellikle özgün işlevi bakımından günümüz gereksinimlerinde kendine yer bulamayan kültürel miras öğeleri olan nitelikli tarihi yapıların yaşamlarını devam ettirmesi ancak güncel ihtiyaçlar göz önüne alınarak yapılacak yeni işlev tanımlama-

¹ Konya Teknik Üniversitesi, Mimarlık ve Tasarım Fakültesi, Mimarlık Bölümü,
ORCID: 0000-0001-6454-7484

² Konya Teknik Üniversitesi, Lisansüstü Eğitim Enstitüsü, Mimarlık Anabilim Dalı,
ORCID: 0000-0002-4704-7303

sıyla mümkün olmaktadır (Uğursal, 2011). Değerli kültürel miras öğelerinin yeniden işlevlendirilmesi ve bu suretle korunması titizlikle ele alınması gereken bir süreçtir. Mevcut işlev göz önüne alınarak yeni işlevin tanımlanması, yapıya en az müdahale ile yeni niteliğin kazandırılması öncelikleriyle yapıdan maksimum verimin alınması gerekmektedir (Kaşlı, 2009).

Kültürel miras ürünleri olan tarihi yapıların özgün kimliklerine uygun olarak yeniden işlevlendirilmesi kapsamında son dönem uygulamalarında yapılara ağırlıklı olarak müze işlevinin tanımlandığı görülmektedir. Tarihi yapıların nitelikli sergi nesnesi değerine sahip olması, müze işlevi ile doğrudan ilişkilendirilmeyi beraberinde getirmektedir (Özkan Yazgan, 2011). Yeniden işlevlendirme yoluyla koruma kapsamında in aktif bir tanımlama olarak kabul edilen müze işlevi, süreçsel gelişim ve dönüşümlerle birlikte yeni müzecilik anlayışının oluşumuna bağlı olarak etkin, dinamik ve aktif bir tarza evrilmiştir (Okan, 2015). Müze işlev tanımlaması, işlevin mekânsal gereksinimleri doğrultusunda tarihi yapılara yapılan en az müdahale olarak kabul edilmektedir.

Mekânın yeniden üretilmesi kapsamında yeniden işlevlendirme uygulamalarından olan ve tarihi boyunca 3 kez bu sürece maruz kalan I. Ulusal Mimarlık Akımı örneklerinden Kız Muallim Mektebi eğitim, idari ve müze işlevli dönemleri ile koruma ve yeniden işlevlendirme sürecinin net bir şekilde izlendiği nitelikli bir mimari yapıdır. Mimar Muzaffer'in 1917 yılında yapımına başladığı tarihi yapı uzun yıllar eğitim işlevini sürdürmesinin ardından bir dönem Selçuk Üniversitesi Rektörlük Binası olarak kullanılmıştır. 2017 yılında Mimarlık Fakültesi olarak yeniden eğitim işlevine yönelik kullanımı sağlanmış olsa da 2019 yılında Mimarlık Fakültesi'nin taşınması ile yapı bir süre işlevsiz kalmış, ardından yapılan restorasyon ve yeniden işlevlendirme çalışması ile Taş Bina/Konya Başkanlık Kompleksi kapsamında orijinal eğitim işlevinden vazgeçilerek kent müzesi ve konuk ağırlama merkezi olarak yeniden hayat bulmuştur. Tüm bu süreçler içerisinde Rektörlük Binası döneminde işlevsel ihtiyaçlar doğrultusunda tarihi yapıya yapılan ekler, son restorasyon projesi ile ortadan kaldırılmıştır.

Çalışmanın amacı zaman içinde işlevi değişen, eklemeler yapılan ardından yapılan eklerin kaldırıldığı bu tarihi yapının, mekânsal organizasyon bağlamında dönüşümünün süreçsel değerlendirilmesini yapmaktır. Bu doğrultuda Kız Muallim Mektebi, S. Ü. Rektörlük Binası, Mimarlık Fakültesi ve Taş Bina/Konya Başkanlık Kompleksi dönemlerine ait mimari planların Mekânsal Dizim (Space Syntax) yöntemiyle analiz edilmesi ile işlevsel değişimlerin yansımaları olan mekânsal değişimler; bağlantılılık (connectivity), bütünleşme (entegration), kullanıcı yoğunluğu (gate count) ve okunabilirlik (intelligibility) parametreleri açısından incelenmiştir.

2. MATERYAL VE YÖNTEM

Bu çalışmanın ana materyalini Birinci Ulusal Mimarlık Akımı'nın örneklerinden biri olan Konya Kız Muallim Mektebi oluşturmaktadır. Çalışmada Konya Kız Muallim Mektebi, tarihi yapıların korunmasında etkili bir yöntem olan yeniden kullanım kavramı üzerinden ele alınmıştır. Bu doğrultuda ilk aşama olarak koruma kavramı ve tarihi yapıların yeniden işlevlendirilmesine yönelik literatür taraması gerçekleştirilmiştir. Çalışmanın ikinci aşamasında koruma ve yeniden işlevlendirme çerçevesinde Kız Muallim Mektebi'nin eğitim işlevli, idari işlevli ve müze işlevli olarak süreçsel dönüşümü mekânsal organizasyon bağlamında analiz edilmiştir. Üçüncü aşama kapsamında ise Mekânsal Dizim yöntemi kullanılarak Kız Muallim Mektebi, S.Ü. Rektörlük Binası, Mimarlık Fakültesi ve Taş Bina/Başkanlık Kompleksi dönemlerinin süreçsel analizi bağlantılılık, bütünleşme, kullanıcı yoğunluğu ve okunabilirlik parametreleri üzerinden karşılaştırılmalı olarak değerlendirilmiştir. Mekânsal dizim yöntemi sayesinde mekânsal sistemin tanımlanması ve ilişkilerin yorumlanması konusunda matematiksel ölçümler gerçekleştirilmiştir. Çalışmaya kanıtlanabilir bir yaklaşım sunan mekânsal dizim yöntemi çerçevesinde yapılan ölçümler ile dönemlere ilişkin nicel ve nitel olarak yorumlamalar yapılmıştır.

2.1. Mekânsal Dizim (Space Syntax) Yöntemi

Mekânsal dizim (Space Syntax) yöntemi ile insanın zihninde algısal olarak oluşturduğu girift haritalama yönteminin analiz edilerek insanın hareket potansiyelinin mekân algısına ve fiziksel çevreye bağlı olduğunun ortaya konulması hedeflenmektedir.

Kentsel ve mimari ölçekte süreç analizlerinin değerlendirilmesi amacıyla sıklıkla kullanılan mekânsal dizim yöntemi ile değişim ve dönüşüm süreçlerinin analiz edilmesi mümkündür. Bu yöntemde, inceleme alanının hem kendi özelinde hem de çevre ile ilişkileri bakımından temel olarak bağlantılılık durumları analiz edilmektedir (Günay & Kubat, 2021). Bu yöntem insan davranışlarını temel alan iki boyutlu bir mantığa sahiptir. Dolayısıyla tekniğin öncelikli amacı mekânsal organizasyonların insan odaklı ölçülebilmesidir (Yılmaz Çakmak, 2011).

Çalışma kapsamında mekânsal dizim yöntemi ile bağlantılılık, bütünleşme, kullanım yoğunluğu ve okunabilirlik analizleri üzerinde durulmuştur. Bağlantılılık değeri mekân ile doğrudan bağlantılı komşu mekanların sayısal ölçümünü vermektedir. Bu ölçüt mekânın anlaşılması için gerekli en temel bilgidir (Çakmak & Kalfaoğlu, 2011). Mekânsal ilişkinin fazla olduğu yapılarda bağlantılılık değeri yüksek çıkmaktadır. Dolaşım hattı boyunca hareketin tahmin edilmesinde en

önemli ölçüt, mekânsal bütünleşme değeridir. Bütünleşme, mekânın sistem içerisindeki diğer mekânlara olan ortalama derinliğidir ve global bir ölçüttür. Bütünleşme değeri arttıkça mekânın okunabilirliği artmaktadır.

Mekânın derinliği arttıkça okunabilirlik ve sosyallik azalmakta olup, buna paralel olarak mahremiyet olgusu artış göstermektedir (Polat, 2011). Kullanım yoğunluğu (gate count) mekânın hareket ve kullanım yoğunluğunu gösteren değerdir. Bu değer entegrasyon değeriyle ilişki kurularak yorumlanırsa mekanın tahmin edilebilirliğini vermektedir. Mekânda yer alan hareketlilik, ölçülen hareketlilikle ne kadar uyumluysa mekân da o kadar tahmin edilebilir olarak tanımlanmaktadır. Okunabilirlik (intelligibility) gözlemciye mekânsal sistem içindeki pozisyonu, potansiyel olarak bulunduğu bir yerin bütününden nasıl haberdar edilebileceği hakkında bilgi verir. Parçaların ve bütünü anlaşılmamasının anahtarı, farklı entegrasyonlar arasındaki ilişkiyi anlamaktır (Hillier, 1996). Bağlantılılık (connectivity) değeri ile bütünleşme (integration) değeri arasındaki ilişki, “anlaşılabilirlik” veya okunabilirlik (intelligibility) kavramını vermektedir. Eğer birbiri ile bağlantılı mekanlar aynı zamanda bütünleşik mekanlar ise mekânsal ilişki güçlü veya sistem anlaşılabilir demektir. Bu durumda sistem kendini oluşturan bütün parçalarla birlikte okunabilir olmaktadır (Hillier vd., 1987).

3. KORUMA KAVRAMI VE TARİHİ YAPILARIN YENİDEN İŞLEVLENDİRİLMESİ

Koruma kavramı ve koruma kapsamı çeşitli şekillerde tanımlanmaktadır. Tapan'ın (2007) tanımına göre koruma, kültür varlıklarının gelecek nesillere aktarılabilmesi için gerekli olan her türlü sosyal, fiziksel ve bilimsel çaba işlemidir. Tekeli'ye (1989) göre koruma ise, her kuşağın kendinden önceki dönemlerden edindiği kültür değerlerini ve göstergelerini, üzerlerine yenilerini eklemek suretiyle gelecek kuşaklara aktarılması görevi ve sorumluluğudur. Tanyeli (1979) ise korumayı mimari açıdan ele almakta, kabaca, geçmişten günümüze edinilen mimari varlıkların sürdürülmesi, yaşatılması şeklinde tanımlamaktadır. Koruma kavramı, söz konusu miras ürünü yapıların günümüz koşullarına uygun hale getirilmesi amacıyla bu yapılara uygun işlevlerin tanımlanması eylemlerini içeren kapsamlı ve çok boyutlu bir kavram olarak yorumlanabilmektedir. Bu noktada koruma kavramı ve yapı işlevi kavramları arasındaki bağ öne çıkmaktadır. Yapısal açıdan ömrünü tamamlayan yapılara yeni işlev verilmesiyle birlikte kullanıma açılmaları, tarihsel, toplumsal, kültürel değerlerin korunması ve sürdürülebilirliği kapsamında (Tanyeli, 1979). Dolayısıyla ele alınan çeşitli tanımlamalardan da anlaşıldığı üzere koruma kavramı, sürdürülebilirlik ana odağında yeniden işlevlendirme kavramını kapsamakta ve gerekli kılmaktadır (Uluşahin, 1992).

Kültürel miras öğelerinin nesiller boyu aktarılması diğer bir söylemle sürdürülebilir nitelikte olmaları tarihsel süreç içerisinde zamansal bağların kurgusu açısından önemli bir noktadır. Kültürel sürekliliğin sağlanması ve sağlıklı bir toplumsal belleğin oluşturulmasında nitelikli tarihi mimari ürünlerin korunması ve çeşitli nedenlerle kullanım dışı kalmış olan bu tür yapıların yeniden kullanıma açılması önemlidir (Enlil, 1992). Koruma ve bu suretle yaşatma, toplumlara ait sosyal, kültürel ve tarihsel değerleri günümüze entegre eden tarihi yapıların yok edilmesine karşı oluşturulan tüm müdahalelerdir. Bu suretle kültürel izler ve dokular çağdaş yöntemlerle birlikte günümüz dünyasıyla birleşmekte, ait olduğu topluma sosyokültürel faydalar sağlamaktadır (Hasol, 2010). Korunan yapıların varlıklarını devam ettirmelerinin ana kararlarından biri olarak karşımıza çıkan yeniden işlevlendirme kavramı, varlığını devam ettirebilme amacıyla olan yapının bugünün gereksinimlerini karşılayabilmesi olarak tanımlanabilir. Bu amaç doğrultusunda yapı bütünlüğünün korunması ana şartıyla planlanan değişimler güncel koşullar altında oluşturulmalıdır (Avcı, 2003).

Yeniden işlevlendirme, tarihi yapıların süreç içerisinde yok olmasına engel olma amacıyla güçlü bir koruma yöntemi olarak karşımıza çıkmaktadır (Ahunbay, 1996). Bununla birlikte zaman içerisinde kültürel miras öğelerinin özgün işlevinin güncel yaşama entegre olmaması, bu işleve olan ihtiyaçların ortadan kalkması gibi çeşitli nedenlerle özgün işlevini kaybeden yapıların uygun koşullar çerçevesinde güncelleştirilmesidir (Karaata, 2020). Özgün nitelikleri ile korunması ve sürdürülebilirliğinin sağlanması amaçlı yapılan yeniden kullanımlarda, özgün işlev temel alınarak yapılara yüklenen yeni işlevler yapı kimliğini koruyarak ve genel mekânsal organizasyona saygılı bir yaklaşımla planlanmalıdır. Bu doğrultuda yapılara tanımlanacak olan yeni işlev kapsamında yapı kimliği kavramı önemli bir etkidir.

Tarihi yapıların koruma kapsamında yeniden işlevlendirilmesi, işlevsellik odağını ve fiziksel ömrün uzatılmasını sağlamanın yanında geçmişle olan çeşitli bağların günümüze entegre edilmesiyle birlikte geleceğe aktarılmasını da sağlamaktadır (Kona, 2015). Atalarımızdan bizlere miras bırakılan kültürel değerleri ve ürünleri koruma, yaşatma bilinci ve sorumluluğu olarak karşımıza çıkan kültürel miras kavramı, “geçmişten günümüze ulaşmış, toplumların sürekli değişim ve dönüşüm içerisinde olan değer ve inançlarının bir yansıması olan tüm varlıklar” şeklinde tanımlanmaktadır (ICOMOS, 2013). Sosyal yaşamların ve kültürel değerlerin somut yansıması şeklinde ifade edilebilecek mimari ürünler, kültürel miraslardır. Çeşitli nedenlere bağlı olarak değişen yaşam standartları da doğrudan bu mimari ürün ve yapıları etkilemektedir (Kona, 2015).

Yeniden işlevlendirme çerçevesinde bu süreci etkileyen ana unsurlar öne çıkmaktadır. Bunlar tarihsel ve toplumsal faktörler, çevresel faktörler, ekonomik

faktörler, yapının mekânsal ve hacimsel durumu, yapının işlevsel kurgusu, yapının konumu gibi sıralanabilecek etkenlerdir (Kocabıyık, 2014). Yaşam koşullarının, gereksinimlerin, hayatın hızlı akışının ve dönüşümünün toplumsal yapı üzerinde oluşturduğu izlere bağlı olarak, mimari çevre, yapılar ve yapı işlevleri de dönüşüm içerisine girmektedir. Bu kapsamda özgün işlevi bağlamında artık yetersiz duruma gelen ya da güncel olarak bu işleve ihtiyaç duyulmayan yapıların yeniden kullanıma açılması gerekmektedir. Yapıldığı dönemde, dönemin toplumsal gereksinimlerine yanıt verme amacıyla oluşturulan yapı ve fonksiyonlara sonraki dönemlerde ihtiyaç duyulmaması dolayısıyla bu değerli kültürel miras ürünlerinin yıkılıp yeni mimari ürünlerin yapılmasının yerine yeniden işlevlendirme uygulamalarını ön plana çıkarmaktadır. Aksi takdirde bu miras ürünlerinin özgün işlevlerinin ve bununla birlikte toplumsal bellekteki izlerinin silinmesi ve ardından silinen bellek üzerine yeni verilerin oluşturulması durumu toplumsal kimliğe geri dönüşü olmayan zararlar vermekle birlikte zamansal, tarihsel, kültürel sürekliliğin de kesintiye uğramasına sebep olacaktır (Kaşlı, 2009).

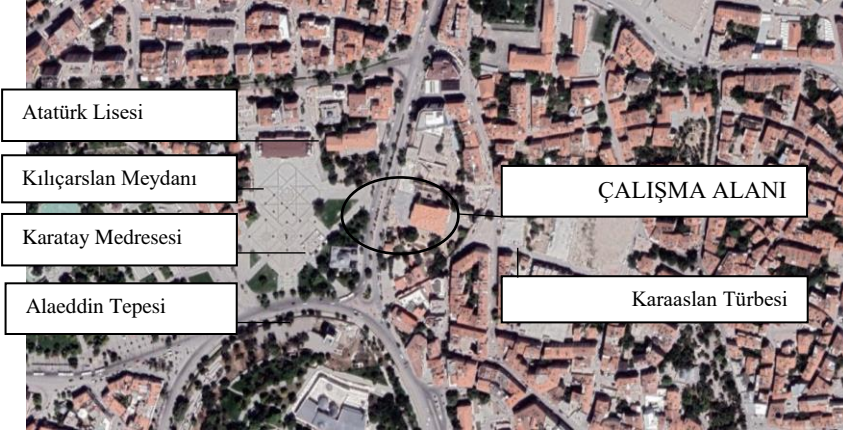
Toplumsal etkilerin yanı sıra yapının ait olduğu çevre ile etkileşimi de yeniden işlevlendirme kapsamında ele alınması gereken diğer bir husustur. Yapının bulunduğu çevrenin tarihsel değerler, ekonomik koşullar, sosyokültürel durumlar, fiziki ve coğrafi özellikleri bağlamında değişimi ve dönüşümü, yeniden işlevlendirme kapsamında yapı-çevre uyumu ve ortak paydaş olarak nitelendirilebilecek tarihi veriler bakımından değerlendirilmelidir (Yürekli & Yürekli, 2004). Bunlarla birlikte ekonomik faktörler yeniden işlevlendirme çerçevesinde ele alındığında, bazı hal ve durumlarda mevcut yapıların korunması ve sürdürülmesine harcanacak emek, zaman ve maliyetlerin sil-süpür-yeniden yap mantığına kıyasla daha fazla olabilmektedir. Fakat söz konusu yapıların kimlikleri, değerleri ve taşıdıkları nitelikler ele alındığında süreçsel aktarım hedefleriyle yeniden işlevlendirme uygulamaları sil-süpür-yeniden yap uygulamalardan kesinlikle bağımsız olarak ele alınmalıdır (Yaldız, 2003; Kona, 2015).

Yeniden işlevlendirme kapsamında yapıya uygun işlev seçimi bu uygulamaların en kritik noktasıdır. Yapının işlevsel kompozisyonunu, barındırdığı mekanlar ve mekanlar arasındaki bağlantılar oluşturmaktadır (Selçuk, 2006). Bunlarla birlikte işlevini yitirmiş yapıya yeni işlev tanımlanma aşaması ancak yapının konumu, çevresel ve toplumsal gereksinimleri ve özgün mekânsal kompozisyonu bütüncül olarak ele alındığında başarılı bir şekilde sonuçlanacaktır. Bu noktada tanımlanacak olan yeni işlevin yapının özgün işlevine yakın ve uygun olması, özgün mekânsal kompozisyona yapılacak olan müdahalelerin en aza indirilmesinde etkin olacaktır (Yürekli & Yürekli, 2004).

4. ÇALIŞMA ALANI

Kız Muallim Mektebi Konya'nın merkez ilçelerinden olan Karatay sınırları içerisinde yer almaktadır. Konumu itibariyle tarihi kent merkezinin odağındadır.

Ankara Caddesi üzerinde bulunan tarihi yapı, Alaeddin Tepesi'nin kuzeyinde, Karatay Medresesi (1251)'nin ve Atatürk Lisesi (1910)'nin hemen doğusunda, Karaaslan Türbesi (1232)'nin batısında konumlanmıştır (Şekil 1).

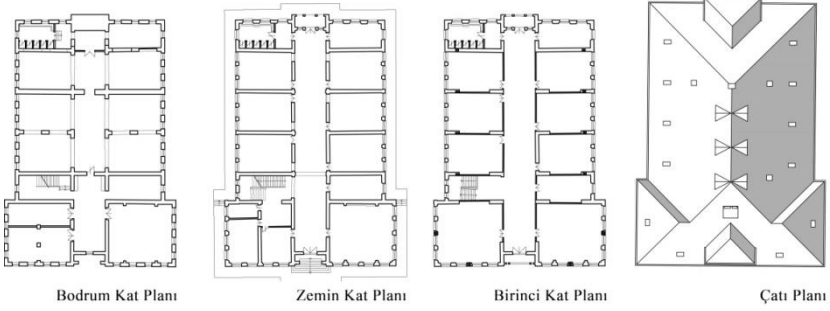


Şekil 1. Tarihi yapı-çevre ilişkisi (KKBS, 2023)

4.1. Kız Muallim Mektebi (1917-1979)

Eğitim işlevi ile projelendirilen yapı, Konya Darü'l-Muallimat adıyla kurulmuş, Cumhuriyetin ilanı ile Konya Kız Muallim Mektebi ismini almıştır. 1917 yılında Mimar Muzaffer tarafından yapımına başlanmıştır. Mimar Muzaffer'in ölümünden sonra, öğrencisi Falih Ülkü tarafından Dar-ül Muallimat (Kız Öğretmen Okulu) projesi tamamlanmış, 1924 yılında yapımı bitirilmiş ve 1925 yılında öğretime açılmıştır. Daha sonra Kız Öğretmen Okulu, 1954 yılında Kız İlköğretmen Okulu, 1974 yılında ise Konya Kız Öğretmen Lisesi adını almıştır. 1976 yılında okulun ahşap çatı katında gerçekleşen yangın nedeniyle yapıda eğitime ara verilmiş, yaklaşık 1 yıl onarım sürecinden sonra Ocak 1977'de onarım tamamlanmış, tekrar 1977-1978 eğitim-öğretim yılında faaliyete girmiştir (Doğanalp, 2022). Kız Muallim Mektebi olarak 1979 yılına kadar kullanılan yapı, bu tarih itibarıyla Kız Sanat Yüksek Öğretmen Okulu olarak eğitim işlevi ile kullanılmaya devam etmiştir (Bozkurt, 2013).

Yapı basit ve fonksiyonel plan tipine sahiptir. Bodrum, zemin ve birinci kat olmak üzere üç kattan oluşan yapı kırma çatı ile örtülmüştür. Mimari dili, karakteri, yalınlığı ile Cumhuriyet'in ilk dönemine ait Birinci Ulusal Mimarlık Akımı'nın değerli ürünleri ve kültürel mirasımız arasındadır (Ertuğrul, 2007).



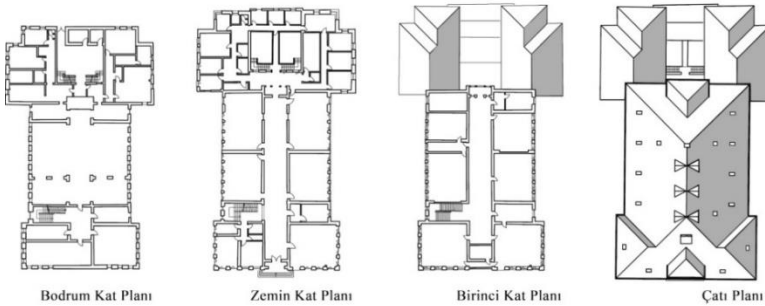
Şekil 2. Kız Muallim Mektebi planları (Sözen ve Dülgerler, 1978)



Şekil 3. Kız Muallim Mektebi olarak kullanıldığı yıllardan yapının farklı görselleri (Bozkurt, 2013)

4.2. S.Ü. Rektörlük Binası (1984-2017)

Uzun yıllar Kız Muallim Mektebi olarak kullanılan tarihi yapı, Kız Sanat Yüksek Öğretmen Okulu olarak bir süre işlevine devam etmiştir. 1976 yılında büyük bir yangın geçiren tarihi yapı restore edilerek eğitim işlevine devam ettikten sonra 1984 yılında Selçuk Üniversitesi Rektörlük Binası olarak kullanılmaya başlanmıştır (Semiz, 2015). Yapının batı cephesi 1930'lardan bu döneme kadar yapılan çeşitli eklerle kapatılmıştır (Ertuğrul, 2007). Tarihi yapıya en kapsamlı ve büyük ölçekteki eklemeler ise Selçuk Üniversitesi Rektörlük Binası döneminde, yapıya tanımlanan yeni işleve ve güncel ihtiyaçlara bağlı olarak yapılan idari birimler bölümüdür. Bu köklü dönüşüm ile tarihi yapının özgün plan şeması içerisinde de birtakım değişimler yaşanmıştır.



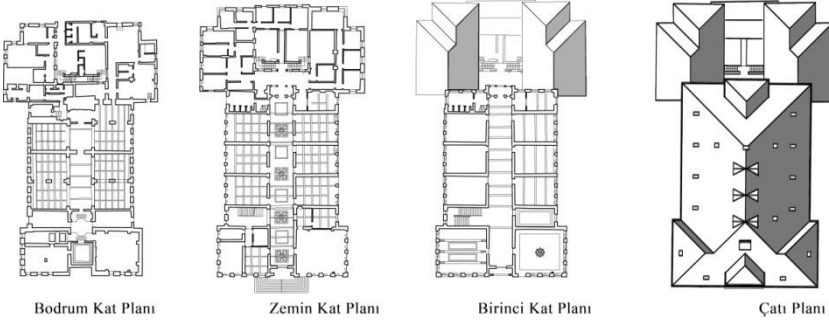
Şekil 4. S.Ü. Rektörlük Binası planları (Ulusoy vd., 2013).



Şekil 5. S.Ü. Rektörlük Binası olarak kullanıldığı yıllardan yapının farklı görselleri (Çolak, 2017)

4.3. Mimarlık Fakültesi (2017-2019)

Tarihi yapı 1984-2017 yılları arasında Selçuk Üniversitesi Rektörlük Binası olarak kullanımının ardından 2017-2019 yılları arasında Konya Teknik Üniversitesi Mimarlık Fakültesi olarak kullanılmıştır. Bu dönemde Rektörlük döneminde yapıya eklenen kısımların Mimarlık Fakültesi dönemi ihtiyaçlarına da yanıt verdiği için kullanımı sürmüştür. Yapının özgün plan şemasına yapılan minimum müdahaleler ile eğitim işlevinin paralelinde dersliklerin aynı işlevde kullanılması sağlanmıştır. Batı kısmında bulunan ek bölüm idari birimler olarak işlevini sürdürmüş, Mimarlık Fakültesi döneminde öğretim üyesi odaları şeklinde kullanımı devam etmiştir.



Şekil 6. Mimarlık Fakültesi planları (Khaleghimoghaddam ve Bala, 2021)

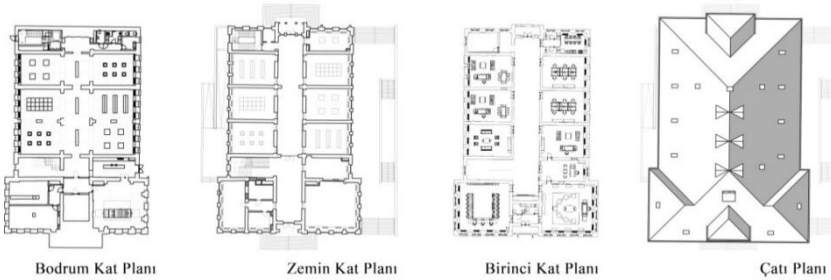


Şekil 7. Mimarlık Fakültesi olarak kullanıldığı yıllardan yapının farklı görselleri (Çolak, 2017)

4.4. Taş Bina/Konya Başkanlık Kompleksi (2021-)

2019 yılında Konya Teknik Üniversitesi Mimarlık ve Tasarım Fakültesi'nin yeni yerleşkesine geçmesiyle birlikte 2021 yılında yapıda yenileme çalışmalarına başlanmış, çevresinde bulunan ekler kaldırılmıştır. Yapıya tanımlanan yeni işlev doğrultusunda yapılan restorasyon ve uygulama projeleri kapsamında yapı, Konya Başkanlık Kompleksi adı altında “Sunum Merkezi, Konya Müzesi, Konuk Ağır lama” işlevlerini bir araya getirmiştir.

Yapılan restorasyon ve yeniden işlevlendirme çalışmasında yapının özgün plan şeması esas alınarak S.Ü. Rektörlük Binası ve Mimarlık Fakültesi dönemlerinde işlevin gerektirdiği projeye aykırı ekler kaldırılmıştır. Yapının plan şeması Kız Muallim Mektebi plan şemasına büyük oranda yaklaşmıştır. Yapının çekirdek çözümleri yeniden düzenlenmiştir. Yapı içerisine düşey sirkülasyon elemanları olarak asansör ve çelik merdiven eklenmiştir. Kız Muallim Mektebi ve Mimarlık Fakültesi dönemlerinde derslik olarak kullanılan alanlar Taş Bina döneminde Konya Müzesi kapsamında interaktif sergi mekanlarına dönüştürülmüştür. Dolayısıyla bu mekanlarda sergi objelerinin etrafında geniş dolaşım alanları oluşturulmuştur.



Şekil 8. Taş Bina planları (Teget Mimarlık, 2021)



Şekil 9. Taş Bina olarak kullanılan yapının farklı görselleri (Kişisel Arşiv)

5. BULGULAR

Çalışmaya konu olan Kız Muallim Mektebi'nde zaman içerisinde yeniden kullanımında meydana gelen işlevsel değişiklikler ve işlevlerin yapıda meydana getirdiği değişimler mekânsal organizasyon kapsamında araştırılmıştır. Ayrıca Kız

Muallim Mektebi, S.Ü. Rektörlük Binası, Mimarlık Fakültesi, Taş Bina dönemlerinin mekânsal okumaları mekânsal dizim yöntemi ile analiz edilmiştir. Bu dört dönem UCL DepthmapX paket programı ile bağlantılılık, entegrasyon, kullanıcı yoğunluğu ve okunabilirlik parametreleri üzerinden incelenmiş ve karşılaştırmalı olarak değerlendirilmiştir.

5.1. Mekânsal Organizasyonların Karşılaştırılması

Yeniden işlevlendirme süreci, korunmaya değer yapıların özgün mimari kimlik ve karakterlerinin incelenmesi ve irdelenmesi gerekliliğine dayanmaktadır. Yapı kimliği ve karakteri, yeni işlevin tanımlanmasında ve yeni tasarımın oluşturulmasında sürecin ana girdisidir. Bu kapsamda yapının mimari karakteri mekânsal, fonksiyonel ve biçimsel olarak incelenebilir. Yapının özgün mekânsal organizasyonu ve tanımlanacak yeni işlevin özgün mekânsal organizasyona uygunluğu bu çerçevede temel kriterdir (Büyükarıslan & Güney, 2013).

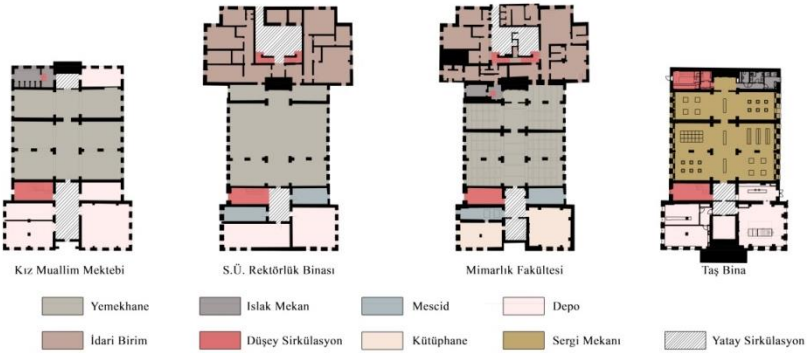
Yeniden işlevlendirme projelerinde tarihi yapıya en az müdahale esastır. Mekânsal organizasyon bakımından bu temel ilke üzerine uygulamalar yapılmalıdır. Tarihi Kız Muallim Mektebi'nin S.Ü. Rektörlük Binası dönüşümünde yeniden işlevlendirme kapsamında yapılan müdahaleler, dönemin gerekliliği ve yeni işlevin gereksinimleri doğrultusunda çeşitlenmiştir. Bu noktada bu dönüşümde en az müdahale ilkesinden kısmen uzaklaşarak ve özgün plan şemasının ağırlıklı olarak korunmasına bağlı kalınarak tarihi yapıya ek yapı yapılmıştır. Tarihi yapının restore edilmesi ve S.Ü. Rektörlük Binası olarak yeniden kullanıma açılması sürecinde yapının batı bölümüne işlevsel gereksinimlerden kaynaklı yapılan eklenmelerin Mimarlık Fakültesi döneminde de işleve ve ihtiyaca uygun görülmesi ile kullanımına devam edilmiştir. Son dönem Taş Bina restorasyon ve yeniden işlevlendirme projesinde tarihi yapıya sonradan yapılan tüm ekler ise kaldırılarak yapı, özgün kimliği ve plan şemasına ulaşmıştır.

Bodrum kat planları özelinde dönemsel incelemeler yapıldığında, öncelikle ana düşey sirkülasyon alanının dört dönemde de aynı konum ve hacimde korunduğu görülmektedir. S.Ü. Rektörlük Binası ve Mimarlık Fakültesi dönemlerinde yapının batı bölümünde bulunan ek binanın düşey sirkülasyon alanı, tarihi bina-dan bağımsız olarak çözümlenmiştir (Şekil 10, düşey sirkülasyon). S.Ü. Rektörlük Binası ve Mimarlık Fakültesi dönemlerinde bulunan ek bina bölümü, her iki dönemde de idari birimler olarak işlevlendirilmiştir (Şekil 10, idari birim).

Kız Muallim Mektebi döneminde yemekhane olarak kullanılan mekanlar, S.Ü. Rektörlük Binası ve Mimarlık Fakültesi dönemlerinde yine aynı işlev ile kullanılmaya devam etmiştir. Son dönem yeniden işlevlendirme projesi ile müze olarak kullanıma açılan tarihi yapıda bu bölüm sergi salonları olarak tanımlanmıştır (Şekil 10, yemekhane & sergi mekânı). Bodrum kat özelinde işlevsel süreklilik görülmesine rağmen iç duvar düzenlemelerinde sürekli bir değişim ve

dönüşüm söz konusudur. Ancak son dönem bodrum kat planına bakıldığında tarihi yapının özgün plan şemasına büyük oranda yaklaşıldığı söylenebilir.

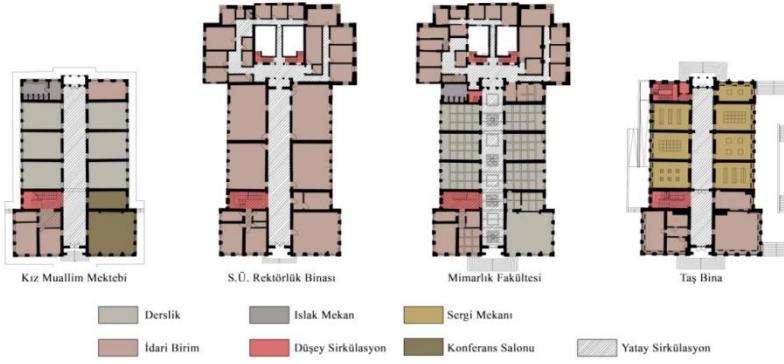
Tarihi yapının özgün işlevi doğrultusunda yapının doğu bölümünde bulunan depo mekanları, Kız Muallim Mektebini takiben S.Ü. Rektörlük Binası ve Taş Bina dönemlerinde de depo ve teknik birimler olarak kullanılmış, Mimarlık Fakültesi döneminde ise Kütüphane olarak işlevlendirilmiştir (Şekil 10, depo & kütüphane). Bu bölümde dört dönemde de özgün plan şemasında köklü bir değişim görülmemektedir (Şekil 10).



Şekil 10. Bodrum kat mekânsal organizasyonların karşılaştırılması

Zemin kat özelinde mekânsal organizasyonlar değerlendirildiğinde, tarihi binanın özgün plan şemasında bulunan ana düşey sirkülasyon alanı dışında Mimarlık Fakültesi ve Taş Bina dönemlerinde ek sirkülasyon alanları oluşturulmuştur (Şekil 11, düşey sirkülasyon).

Kız Muallim Mektebi'nin eğitim işlevi gereği ağırlıklı olarak derslik ve idari birim olarak çözümlenmiş olan zemin kat planı, S.Ü. Rektörlük Binası döneminde yapılan ekle birlikte tamamen idari birim işlevi kazanmıştır. Ardından gelen Mimarlık Fakültesi döneminde yeniden eğitim işlevinin tanımlandığı yapı, ana bina özgün işlevi doğrultusunda yeniden derslikler ve idari birim olarak işlevlendirilmiştir. Ek bina ise S.Ü. Rektörlük dönemi kullanımında olduğu gibi idari bölümler şeklinde işlevini sürdürmüştür (Şekil 11, derslik & idari birim). Son dönem Taş Bina müze işlevine bakıldığında ana yapının batısındaki eklentinin kaldırılmasıyla birlikte özgün plan şemasına yaklaşan tarihi yapının derslik bölümleri sergi mekanlarına dönüştürülmüştür. Yapının doğu bölümü ise tamamen idari birimler olarak tanımlanmıştır (Şekil 11, sergi mekânı & idari birim).



Şekil 11. Zemin kat mekânsal organizasyonların karşılaştırılması

Mekânsal organizasyonların değerlendirilmesi kapsamında birinci kat planları ele alındığında, Kız Muallim Mektebi döneminde derslik olarak kullanılan mekanlar S.Ü. Rektörlük ve Taş Bina dönemlerinde işleve bağlı ağırlıklı olarak idari birimler şeklinde kullanılmıştır. Mimarlık Fakültesi döneminde ise özgün plan şemasına paralel olarak derslik ağırlıklı kullanılan bu mekanların bir bölümü dönemin ve işlevin gerekliliği doğrultusunda idari birim olarak tanımlanmıştır (Şekil 12).



Şekil 12. Birinci kat mekânsal organizasyonların karşılaştırılması

5.2. Mekânsal Dizim Analiz Verilerinin Değerlendirilmesi

Çalışma kapsamında DepthmapX programı kullanılarak dönemlere ait kat planlarının mekânsal dizim analizleri yapılmıştır. Yönteme bağlı olarak bodrum, zemin ve birinci katlar için yapılan analizlerde bağlantılılık (connectivity), kullanım yoğunluğu (gate counts), bütünleşme (integration) ve okunabilirlik (intelligibility) parametreleri kullanılmıştır (Tablo 1, 2, 3).

Tablo 1. Yapının dönemsel sentaks analiz sonuçları-Bodrum Kat

BODRUM KAT	1. Kız Muallim Mektebi	2. S.Ü. Rektörlük Binası	3. Mimarlık Fakültesi	4. Taş Bina
Bağlantılılık (Connectivity)	5574,72	5727,73	3269,48	4706,95
Kullanım Yoğunluğu (Gate Count)	10,5494	6,64526	7,24741	10,12
Bütünleşme (Integration)	26,1272	25,5339	9,20586	24,526
Okunabilirlik (Intelligibility)	0,0214989	0,009023	0,0143533	0,0471556

Tablo 2. Yapının dönemsel sentaks analiz sonuçları-Zemin Kat

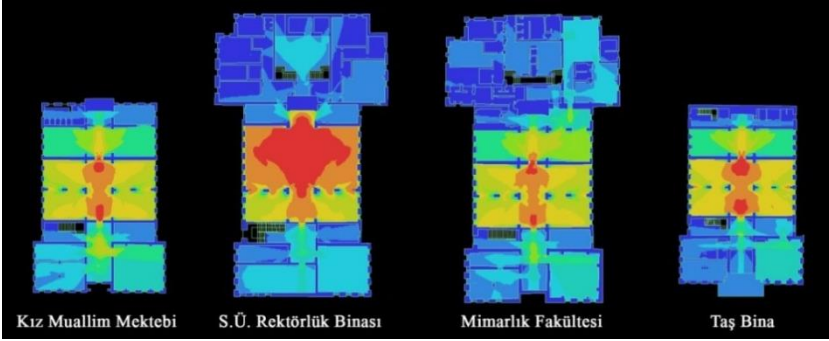
ZEMİN KAT	1. Kız Muallim Mektebi	2. S.Ü. Rektörlük Binası	3. Mimarlık Fakültesi	4. Taş Bina
Bağlantılılık (Connectivity)	3938,96	3675,8	2943,02	2934,35
Kullanım Yoğunluğu (Gate Count)	10,2454	6,71069	6,90215	10,3106
Bütünleşme (Integration)	13,9482	10,1119	11,5259	12,252
Okunabilirlik (Intelligibility)	0,010251	0,002932	0,00499	0,0137

Tablo 3. Yapının dnemsel sentaks analiz sonuları-Birinci Kat

BİRİNCİ KAT	1. Kız Muallim Mektebi	2. S.Ü. Rektrlk Binası	3. Mimarlık Fakltesi	4. Taş Bina
Baęlantılılık (Connectivity)	4766,54	4017,69	4113,84	3932,94
Kullanım Yoęunluęu (Gate Count)	9,5224	10,4368	10,5592	10,5972
Btnleşme (Integration)	10,7514	11,0384	11,0285	11,6798
Okunabilirlik (Intelligibility)	0,05007	0,00346	0,00087	0,00126

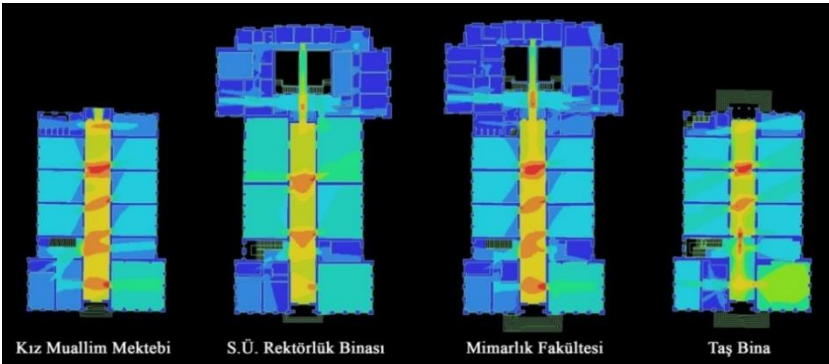
5.2.1. Baęlantılılık (connectivity) analizi karşılařtırması

Tarihi yapının fonksiyon deęişimine baęlı bodrum kat zelinde baęlantılılık durumları incelendięinde; Kız Muallim Mektebi, Mimarlık Fakltesi ve Taş Bina dnemlerinde birbirine yakın baęlantılılık deęerlerin, S.Ü. Rektrlk Binası dneminde (5727,73) ise en baęlantılı meknsal iliřkilerin olduęu grlmřtir. Ardından sırasıyla Kız Muallim Mektebi (5574,72), Taş Bina (4706,95) ve Mimarlık Fakltesi (3269,48) gelmektedir. S.Ü. Rektrlk Binası dneminde tarihi yapının doęusuna yapılan ek blmle birlikte bodrum kat zelinde i meknda grlen mdahalelere raęmen meknsal iliřkilerin zgn plan řemasına kıyasla daha gl olduęu grlmektedir. Ardından gelen Mimarlık Fakltesi dneminde yapılan mdahaleler bu gl meknsal baęlantılılık deęerinin dřřne neden olmuřtur. Bunlarla birlikte zgn plan řemasına dnřm hedeflenen yapının son dneminde gncel ve iřlevsel gerekliliklerden kaynaklanan minimum mdahaleler olmasına raęmen zgn plan řemasının yksek baęlantılılık deęerine ulařılamamıřtır (Tablo 1, řekil 13).



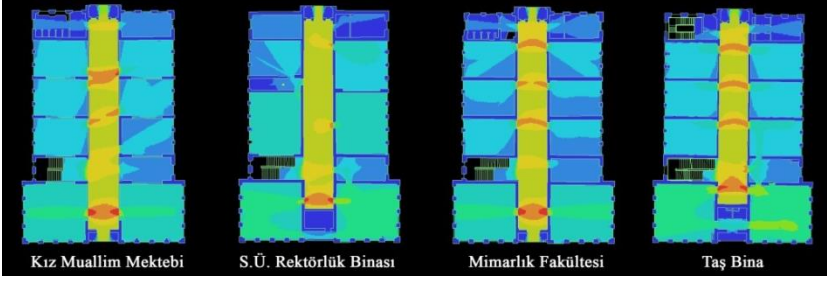
Şekil 13. Yapının dönemsel bağlantılılık analizi karşılaştırması-Bodrum Kat

Zemin kat bağlantılılık değerleri sonuçlarına göre tarihi yapının Kız Muallim Mektebi döneminde özgün plan şeması ve işlevi ile ilişkili olarak en bağlantılı mekânsal ilişkiler görülmektedir. Ardından tarihi yapıya yapılan eklere rağmen S.Ü. Rektörlük Binası işlevi (3675,8) gelmektedir. Son dönem Taş Bina dönüşümü ile tarihi özgün plan şemasına büyük ölçüde yaklaşılsa da en düşük bağlantılılık değeri bu dönemde (2934,35) görülmektedir (Tablo 2, Şekil 14).



Şekil 14. Yapının dönemsel bağlantılılık analizi karşılaştırması-Zemin Kat

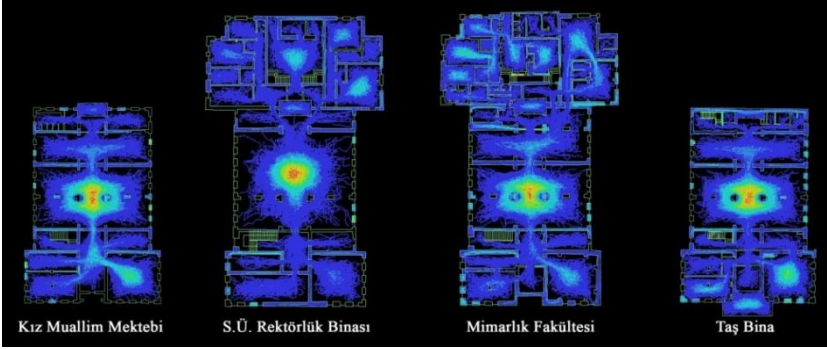
Birinci kat bağlantılılık değerlerine bakıldığında yine en bağlantılı mekânsal ilişkiler Kız Muallim Mektebi döneminde görülmektedir. S.Ü. Rektörlük Binası ve Mimarlık Fakültesi dönemlerine ait birinci kat planları arasında büyük bir dönüşüm olmaması, elde edilen bağlantılılık değerlerinin çok yakın olmasına neden olmuştur. Mekânsal ilişkilerin en zayıf olduğu dönem ise yine son dönem Taş Bina dönüşümüne aittir (Tablo 3, Şekil 15).



Şekil 15. Yapının dönemsel bağlantılılık analizi karşılaştırması-Birinci Kat

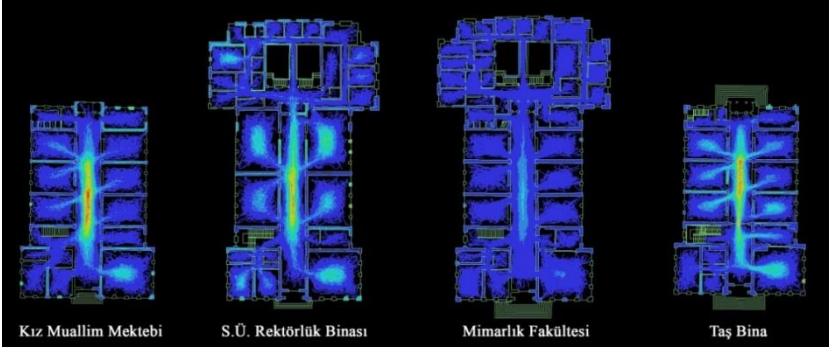
5.2.2. Kullanım yoğunluğu (gate count) analizi karşılaştırması

Bodrum kat özelinde elde edilen süreçsel verilere bakıldığında kullanıcı yoğunluğu şemaları birbirine paraleldir. Ağırlıklı kullanım alanları dört dönem içinde ana yapının merkez noktasında yoğunlaşmıştır. Kız Muallim Mektebi'nde (10,5494) diğer dönemlere kıyasla genel kullanıcı yoğunluğunun daha fazla olduğu görülmektedir. Son dönem yeniden işlevlendirme projesi ile özgün plan şekline yaklaşan tarihi yapının kullanım yoğunluğu en yüksek ikinci değere ulaşmıştır (10,12). S.Ü. Rektörlük Binası (6,64526) işlevinde en düşük kullanıcı yoğunluğu görülmekle birlikte bu değer Mimarlık Fakültesi dönemindeki (7,24741) değere yakındır (Tablo 1, Şekil 16).



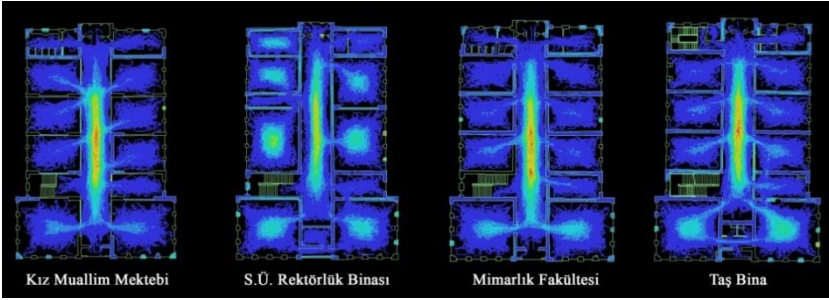
Şekil 16. Yapının dönemsel kullanım yoğunluğu analizi karşılaştırması-Bodrum Kat

Zemin kat kullanıcı yoğunluğu şemalarına bakıldığında Kız Muallim Mektebi, S.Ü. Rektörlük Binası ve Taş Bina dönemlerinde ağırlıklı kullanımın ana yatay sirkülasyon hattı olduğu görülmektedir. Mimarlık Fakültesinde ise ağırlıklı bir kullanım alanı net bir şekilde görülmemektedir. Kız Muallim Mektebi (10,2454) ile Taş Bina (10,3106) ve S.Ü. Rektörlük Binası (6,71069) ile Mimarlık Fakültesi (6,90215) işlevlerinin benzer plan şemalarına bağlı olarak kullanıcı yoğunluğu değerleri birbirlerine yakın çıkmıştır (Tablo 2, Şekil 17).



Şekil 17. Yapının dönemsel kullanım yoğunluğu analizi karşılaştırması-Zemin Kat

Birinci kat kullanıcı yoğunluğu şemalarında dört dönem için de en yoğun kullanım alanı ana yatay sirkülasyon hattıdır. Dört dönemin analiz değerleri birbirine yakın olmakla birlikte en yüksek kullanıcı yoğunluğu değeri son döneme (10,5972), en düşük kullanıcı yoğunluğu ise Kız Muallim Mektebi dönemine (9,5224) aittir (Tablo 3, Şekil 18).



Şekil 18. Yapının dönemsel kullanım yoğunluğu analizi karşılaştırması-Birinci Kat

5.2.3. Bütünleşme (integration) analizi karşılaştırması

Yapılan analizler sonucunda bodrum kat özelinde en entegre dönem Kız Muallim Mektebi (26,1272) dönemidir. S.Ü. Rektörlük Binası döneminde yapılan ek binaya rağmen bu dönemde entegrasyon değerinde ciddi bir düşüş görülmemiştir. Dolayısıyla yapılan ekin ana bina ile dengeli bir bütünlük sağladığı söylenebilir. Mimarlık Fakültesi döneminde (9,2058) görülen iç müdahaleler köklü bir dönüşüm sağlamamış gibi görülmekte entegrasyon değerindeki ciddi düşüş, yapılan müdahalelerin yapının tüm algısını olumsuz yönde etkilediğini göstermektedir. Son dönem ile (24,526) birlikte entegrasyon değeri yapının özgün işlevinin verdiği değere yaklaşmış ancak özgün bütünlüğe ulaşamamıştır (Tablo 1, Şekil 19).



Şekil 19. Yapının dönemsel bütünleşme analizi karşılaştırması-Bodrum Kat

Zemin kat bütünleşme değerlerine bakıldığında Kız Muallim Mektebi (13,9482), mekânsal organizasyonlar bakımından en güçlü dönemdir. Özgün plan şemasına yaklaşan son dönem yeniden işlevlendirme projesi kapsamındaki Taş Bina bütünleşme değeri (12,252) de Kız Muallim Mektebi analiz değerine yakın çıkmıştır (Tablo 2, Şekil 20).



Şekil 20. Yapının dönemsel bütünleşme analizi karşılaştırması-Zemin Kat

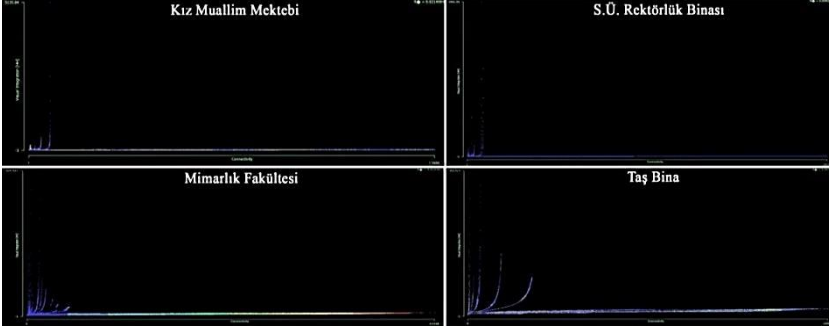
Birinci kat bütünleşme analiz sonuçlarına bakıldığında dört döneme ait değerlerin de birbirine yakın olduğu görülmektedir. Mekânsal organizasyonların en bütünleşik olduğu dönem ise son dönem Taş Bina'ya aittir (Tablo 3, Şekil 21).



Şekil 21. Yapının dönemsel bütünleşme analizi karşılaştırması-Birinci Kat

5.2.4. Okunabilirlik (intelligibility) analizi karşılaştırması

Bodrum ve zemin kat okunabilirlik analizlerine göre en yüksek değer Taş Bina dönemine ($R^2=0,0471556$; $0,0137$) aittir. Ardından sırasıyla Kız Muallim Mektebi ($R^2=0,0214989$; $0,010251$), Mimarlık Fakültesi ($R^2=0,0143533$; $0,00499$) ve S.Ü. Rektörlük Binası ($R^2=0,00902339$; $0,002932$) gelmektedir. Bu sayısal değerlere göre yapının son hali daha okunabilirdir. Birinci kat okunabilirlik analiz sonuçlarına göre ise en algılanabilir ve tahmin edilebilir plan şeması Kız Muallim Mektebi dönemine ($R^2=0,05007$) aittir (Tablo 1, 2; Şekil 22, 23 ve 24).



Şekil 22. Yapının dönemsel okunabilirlik analizi karşılaştırması-Bodrum Kat



Şekil 23. Yapının dönemsel okunabilirlik analizi karşılaştırması-Zemin Kat



Şekil 24. Yapının dönemsel okunabilirlik analizi karşılaştırması-Birinci Kat

S.Ü. Rektörlük Binası için yapılan eklerin kaldırılması ile özgün plan şemasına yakın bir plan şemasına ulaşan yapı, son dönemde en okunabilir hale ulaşmıştır. Süreç içerisinde en az okunabilirlik değerine sahip olan Mimarlık Fakültesi döneminde ise kullanımına devam edilen eklenti, yapının okunabilirliğini azaltmıştır.

6. DEĞERLENDİRME VE SONUÇ

Koruma, kültürel mirasın sürdürülebilirliğinin sağlanabilmesi için yapılan her türlü sosyal, fiziksel, bilimsel çalışmayı nitelemektedir. Tarihi yapılar, bir toplumun kültürel ve tarihi mirasının önemli bir parçasını temsil etmekte ve geçmişin izlerini günümüze taşımaktadır. Bu yapıların korunması geçmişe saygı göstermenin yanı sıra gelecek nesillere zengin bir mirasın bırakılması, tarihsel ve kültürel sürdürülebilirliğin sağlanmasının temelini oluşturmaktadır. Bu sürekliliğin sağlanmasıyla birlikte toplumsal kimlikleri ve değerleri yansıtan önemli sembollerin korunması da gerçekleştirilmektedir.

Tarihi yapıları koruma ve yaşatma çabaları, yapıların fiziksel bütünlüğünü ve özgün kimliklerini koruma amacını taşımaktadır. Bu kapsamda yürütülen çalışmalarda tarihi yapıların orijinal tasarımının, malzemelerinin ve fonksiyonlarının esas alınması şarttır. Bu kapsamda tarihi yapıların yeniden işlevlendirilmesi ile onların günümüz ihtiyaçlarına uygun hale getirilerek özgün yapı kimliğinin ve fonksiyonunun izin verdiği ölçüde yaşatılması sağlanmaktadır. Böylelikle, tarihi yapılar modern yaşamın bir parçası haline gelirken, geçmişin ruhu ve özgünlüğün korunması amaçlanmaktadır.

Bu çalışma ile zamansal süreklilik içerisinde yitip gitme tehlikesiyle karşı karşıya gelen, kültürel miras ürünlerimizden biri olan Konya Kız Muallim Mektebi'nin gelecek nesillere aktarılması ve yapının güncel hayata entegre hale getirilerek yaşamını sürdürmesi amacıyla yapılan farklı dönemlere ait yeniden işlevlendirme uygulamaları incelenmiştir.

Yeniden işlevlendirme çalışmalarına bakıldığında ilk yeniden işlevlendirme, yapıya idari bir işlevin tanımlandığı Selçuk Üniversitesi Rektörlük Binası döneminde olmuştur. Bu yeniden işlevlendirme kapsamında ortaya çıkan işlevsel gereksinimler ek bina ihtiyacını doğurmuştur. Bu dönemde yapılan ek bina ve ana yapının iç mekân düzenlemeleri, tarihi yapının özgün plan şemasından uzaklaşmasına neden olmuştur. Dolayısıyla Selçuk Üniversitesi Rektörlük Binası olarak yeni işlev tanımlaması, Kız Muallim Mektebi'nin özgün mekânsal kurgusunda tümüyle olmasa bile birtakım değişikliklere sebebiyet vermiştir. Bu noktada mekânsal kurgunun analitik yansması olarak yapılan analizlere bakıldığında; bodrum katta yapılan iç mekân düzenlemelerinin mekânsal bağlantılılığı güçlendirdiği ancak bütünleşme, okunabilirlik ve kullanım yoğunluğunu zayıflattığı görülmektedir. Yapılan ek binanın zemin kat analizlerine yansması ele alındığında bağlantılılık, bütünleşme, okunabilirlik ve kullanım yoğunluğu analizlerinin tümünde negatif etki gösterdiği görülmektedir. Birinci kat analizlerinde ise bağlantılılık ve okunabilirlik parametrelerindeki ciddi düşüş göze çarpmaktadır. Tüm bu veriler dikkate alındığında, Kız Muallim Mektebi dönemini izleyen Selçuk Üniversitesi Rektörlük Binası döneminde yapılan ek binanın ve mekânsal düzenlemelerin ana bina ve özgün mekânsal kurgu ile güçlü ilişkiler sağlayamadığı sonucuna ulaşılmıştır.

Selçuk Üniversitesi Rektörlük Binası dönemini izleyen Mimarlık Fakültesi döneminde yapıya özgün işlevine uygun olarak eğitim işlevi tanımlanmıştır. Bu dönemde de güncel ve işlevsel ihtiyaçlar doğrultusunda S.Ü. Rektörlük Binası döneminde yapılan ek yapının kullanımına devam edilmiştir. Ancak iç mekân düzenlemelerinin özgün plan şemasına uygun olarak yapılması, mekânsal kurgunun büyük ölçüde korunmasını sağlamıştır. Ancak ek binanın kullanımına devam edilmesinden dolayı ana binanın mekânsal kompozisyonunda izlenen bağlantılılık, bütünleşme, okunabilirlik ve kullanım yoğunluğu parametrelerinin özgün yapıda görülen güçlü verilere ulaşamamasına neden olmuştur.

S.Ü. Rektörlük Binası döneminde tarihi yapıya yapılan ve Mimarlık Fakültesi döneminde de kullanımına devam edilen ek bina; bağlantılılık, entegrasyon, kullanılcı yoğunluğu ve okunabilirlik parametreleri bakımından tarihi yapının özellikle bodrum ve zemin kat mekânsal organizasyonunu olumsuz yönde etkilemiştir. Son dönem Taş Bina dönüşümü ve yeniden işlevlendirme projesi ile özgün eğitim işlevinden bağımsız olarak müze işlevinin tanımlanmış olmasına rağmen, sonradan yapılan eklerin kaldırılması suretiyle özgün plan şemasına dönülmesi, tarihi bina üzerindeki müdahaleleri en az ölçüde tutmuştur. Ek binanın kaldırılması bodrum kat ve zemin kat itibarıyla analiz edilen parametre değerlerinin özgün plan şemasının sayısal değerlerine büyük ölçüde yaklaşmasını sağlamıştır. Süreçsel dönüşümlerde yapıya birinci kat özelinde yapılan müdahalelere bakıldı-

ğında; mekânsal bütünleşme ve okunabilirliğin en güçlü olduğu dönem Kız Muallim Mektebi, en zayıf olduğu dönem ise Taş Bina dönemidir. Kullanıcı yoğunluğu ve entegrasyon değerlerine göre ise birinci kat müdahalelerinde en güçlü dönemin Taş Bina'ya, en zayıf ilişkilerin ise Kız Muallim Mektebi'ne ait olduğu tespit edilmiştir. Dolayısıyla yapılan son dönem yeniden işlevlendirme projesi ile özgün plan şemasına yakınlık görülse de birinci kat özelinde tanımlanan işlevlerin mekânsal nitelikler ile uyum sağlayamadığı söylenebilir.

Tarihi yapının son dönemde müze işlevli yeniden hayat bulması tarihi yapının özgün kimliği ile bir sergi objesi olarak değerlendirilmesini sağlamıştır. Taş Bina ile görülen orijinal plan şemasına dönüşüm ve yeni işlevin özgün plan şeması bakımından büyük ölçüde mekânsal yeterliliği sayesinde interaktif bir sergi mekânının oluşturulması, sağlıklı ve nitelikli bir yeniden işlevlendirme örneği olarak değerlendirilebilir.

Yapılan kavramsal tartışma ve mekânsal organizasyon temelli süreç değerlendirmesi doğrultusunda tarihi yapıların zaman içinde değişen fonksiyonları sırasında tarihi, görsel ve estetik değerlerin korunmasının yanı sıra; yapının mekân biçimlenişinin de korunmasının elzem olduğu ve mekânsal organizasyonda yapılacak değişikliklerin yapının bütün algısını değiştirebileceği unutulmamalıdır.

7. KAYNAKÇA

- Ahunbay, Z. (1996). *Tarihi Çevre Koruma ve Restorasyon*. İstanbul: Yem Yayınları.
- Avcı, N. (2003). *Anıtsal yapılarda uygulanabilecek eklerin çeşitlerinin araştırılması ve örneklerle açıklanması (Basılmamış Yüksek Lisans Tezi)*. Yıldız Teknik Üniversitesi Mimarlık Fakültesi.
- Bozkurt, T. (2013). *Kız Öğretmen Okulu*. Konya Ansiklopedisi, C:5, s.190.
- Büyükarıslan, B., & Güney, E. D. (2013). Endüstriyel miras yapılarının yeniden işlevlendirilme süreci ve İstanbul Tuz Ambarı Örneği, *Beykent Üniversitesi Fen ve Mühendislik Bilimleri Dergisi*, 6(2), 31–58.
- Çakmak, B. Y., & Kalfaoğlu, S. (2011). The syntactic analyses of spatial alteration of rural dwellings in migration process, case of Konya. *International Journal of Arts & Sciences*, 4(17), 381.
- Çolak, S. R. (2017). Eski rektörlük yeni mimarlık oldu. Memleket Gazetesi (Erişim Tarihi:01.09.2023).
- Doğanalp, İ. (2022). *Konya Kız Öğretmen Okulu (Konya Darü'l Muallimatı)*. Konya Büyükşehir Belediyesi Kültür Yayınları, Konya.

- Enlil, Z. (1992). *Tarihi bir çevreyi yaşatmak: Paris ve Bologna'da bütüncül koruma yaklaşımları*. Yerleşim yazıları (Ed. A. Ökten) İstanbul: YTÜ Mimarlık Fakültesi Yayını, 199-201.
- Ertuğrul, Z. (2007). *Birinci Ulusal Mimarlık Dönemi Mimarlarından Muzeffer Bey: Eserleri ve Sanat Anlayışı (Doktora Tezi)*. Anadolu Üniversitesi Sosyal Bilimler Enstitüsü, Eskişehir.
- Günay, M. B., & Kubat, A. S. (2021). Investigating morphological changes of a capital city: The case of Ankara. *Journal of Design for Resilience in Architecture and Planning*, 2(Special Issue), 129-146.
- Hasol, D. (2010). *Ansiklopedik mimarlık sözlüğü*. İstanbul: Yapı-Endüstri Merkezi Yayınları.
- Hillier, B., Hanson, J., & Graham, H. (1987). Ideas are in things: an application of the space syntax method to discovering house genotypes. *Environment and Planning B: planning and design*, 14(4), 363-385.
- Hillier, B. (1996). Cities as movement economies. *Urban Design International*, 1 (1), 41-60.
- ICOMOS, (2013). *Türkiye Mimari Mirası Koruma Bildirgesi*. Retrieved from http://www.icomos.org.tr/Dosyalar/ICOMOSTR_en0605852001542305046.pdf.
- Karaata, Ç. (2020). *Özgün işlevini yitirmiş, yeniden işlevlendirilen yapıların tasarım sürecinin değerlendirilmesi ve Hısyahan örneğinin incelenmesi (Yüksek Lisans Tezi)*. Mimar Sinan Güzel Sanatlar Üniversitesi Fen Bilimleri Enstitüsü, İstanbul.
- Kaşlı, B. (2009). *İstanbul'da yeniden işlevlendirilen korumaya değer endüstri yapıları ve iç mekân müdahaleleri: Santral İstanbul Örneği (Yüksek Lisans Tezi)*. İTÜ Sosyal Bilimler Enstitüsü, İstanbul.
- Khaleghimoghaddam, N., & Bala, H. A. (2021). Reviewing Place Meaning via Users' Emotional-Perceptual Experience. *Architecture, Civil Engineering, Environment*, 14(4), 5-20.
- KKBS, (2023). Konya Kent Bilgi Sistemi. Retrieved from <https://kentrehberi.konya.bel.tr/#/rehber/> (Erişim Tarihi: 12.06.2023).
- Kocabıyık, Y. (2014). *Yeniden işlevlendirme kavramı ve bu kapsamda İTÜ Taşkışla binasının incelenmesi (Yüksek Lisans Tezi)*. Maltepe Üniversitesi Fen Bilimleri Enstitüsü, İstanbul.
- Kona, S. (2015). *Paşalimanı Un Fabrikası ve yeniden işlevlendirme (Yüksek Lisans Tezi)*. Maltepe Üniversitesi Fen Bilimleri Enstitüsü, İstanbul.
- Okan, B. (2015). Günümüzde Müzecilik Anlayışı. *Sanat ve Tasarım Dergisi*, 5(2), 187-198.

- Özkan Yazgan, E. (2011). *Anıtsal Kültür Varlıklarının Müze Olarak Kullanımına Yönelik Yaklaşımın İstanbul İbrahim Paşa Sarayı Örneğinde İrdelenmesi (Yayımlanmamış Doktora Tezi)*. Gazi Üniversitesi Fen Bilimleri Enstitüsü, Ankara.
- Polat, S. (2011). *Kamusal dış mekanlarda mimari kimliği değerlendirmek için bir yöntem önerisi: Bursa-Cumhuriyet alanı örneği (Doktora Tezi)*. Uludağ Üniversitesi Fen Bilimleri Enstitüsü, Bursa.
- Selçuk, M. (2006). *Binaların yeniden işlevlendirilmesinde mekânsal kurgunun değerlendirilmesi (Yüksek Lisans Tezi)*. Selçuk Üniversitesi Fen Bilimleri Enstitüsü, Konya.
- Semiz, Y. (2015). *Dünden Bugüne Selçuk Üniversitesi*. Konya: Selçuk Üniversitesi Basım Evi.
- Sözen, M., & Dülgerler, O. N. (1978). Mimar Muzafferin Konya Öğretmen Lisesi. *O.D.T.Ü. Mimarlık Fakültesi Dergisi*, 1(4).
- Tanyeli, U. (1979). Korumanın işlevi üzerine gözlemler. *Mimarlık*, 158, 31-33.
- Tapan, M. (2007). *Soru ve cevaplarla koruma*. İstanbul: TMMOB Mimarlar Odası İstanbul Büyükkent Şubesi.
- Tekeli, İ. (1989). Kentsel Korumada Değişik Yaklaşımlar Üzerine Düşünceler. Tarihi kentlerde planlama, düzenleme sorunları: Türkiye 11. Dünya Şehircilik Günü Kollokyumu, Ankara: Bayındırlık ve İskân Bakanlığı Matbaası
- Uğursal, S. (2011). *Tarihi yapıların yeniden işlevlendirilmesi: İzmir Sümerbank Basma Sanayi yerleşkesi örneği (Doktora Tezi)*. Dokuz Eylül Üniversitesi Fen Bilimleri Enstitüsü, İzmir.
- Ulusoy, M., Erdoğan, E., Erdoğan, H. A., & Oral, M. (2013). Re-Using of the Historical Buildings in the Context of Sustainability: An Architectural Design Studio Study on Old Girls Teacher Training School. *The International Archives of the Photogrammetry, Remote Sensing and Spatial Information Sciences*, 40, 653-657.
- Uluşahin, H. (1992). *Korunması gerekli bina ve çevrelere yapılan "ek"lerin değerlendirilmesi (Yüksek Lisans Tezi)*. İstanbul Teknik Üniversitesi Fen Bilimleri Enstitüsü, İstanbul.
- Yaldız, E. (2003). *Konya'daki medrese yapılarının yeniden kullanım koşullarına göre değerlendirilmesi (Yüksek Lisans Tezi)*. Selçuk Üniversitesi Fen Bilimler Enstitüsü, Konya.
- Yılmaz Çakmak, B. (2011). *Kırsaldan kente göç sürecinde mekânsal değişim (mekânsal dizim yöntemiyle analiz)*. Konya: Çizgi Kitapevi.