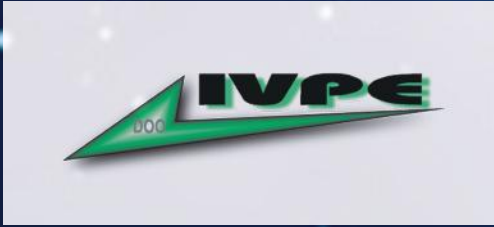


MÜHENDİSLİK VE MİMARLIK BİLİMLERİ:

Teori, Güncel Araştırmalar ve
Yeni Eğilimler

Dr. Öğretim Üyesi Can Çivi &
Dr. Öğretim Üyesi Tuncay Yılmaz

MÜHENDİSLİK VE MİMARLIK BİLİMLERİ



ISBN: 978-9940-46-046-4



MÜHENDİSLİK VE MİMARLIK BİLİMLERİ

Teori, Güncel Araştırmalar ve Yeni Eğilimler

Editörler
Dr. Öğr. Üyesi Can Çivi
Dr. Öğr. Üyesi Tuncay Yılmaz

Editörler
Dr. Öğr. Üyesi Can Çivi
Dr. Öğr. Üyesi Tuncay Yılmaz

Birinci Baskı •© Ekim 2020 /Cetinje-Karadağ

ISBN • 978-9940-46-046-4

© copyright All Rights Reserved

web: www.ivpe.me

Tel. +382 41 234 709

e-mail: office@ivpe.me



Cetinje, Karadağ

BÖLÜM XVI

SELÇUK ÜNİVERSİTESİ FEN FAKÜLTESİ KONFERANS SALONU MİMARİ TASARIMI¹

Arş. Gör. Dr. Zafer KUYRUKÇU* &
Dr. Öğr. Üyesi Emine YILDIZ KUYRUKÇU**

*Konya Teknik Üniversitesi, Mimarlık ve Tasarım Fakültesi, Mimarlık Bölümü
e-mail: zkuyrukcu@ktun.edu.tr, Orcid no: 0000-0001-6454-7484

**Konya Teknik Üniversitesi, Mimarlık ve Tasarım Fakültesi, Mimarlık Bölümü
e-mail: eykuyrukcu@ktun.edu.tr, Orcid no: 0000-0002-5794-3507

1. Giriş

Üniversite sözcüğü, Latince *universitas*'tan (bütün, hep, hepsi) batı dillerine, Fransızca *université*'den (toplum bütününe açık, bütün bilgilerin öğretildiği kurum) ise dilimize geçmiştir (Sönmezler, 1995). Toplumun en üst seviyeli eğitim, araştırma ve bilgi yayma kurumu olan üniversite, Orta çağ Avrupası'nda İtalya, Fransa ve İngiltere'nin kentleşmiş bölgelerinde ortaya çıkmıştır. Çok uzun bir süre yerleşik binaları, mekânları, kütüphaneleri olmayan Orta çağ üniversiteleri kendiliğinden oluşmuş, zamanın ihtiyaçları ve olumlu şartları içinde şekillenmiştir (Ülgen, 2010). Zaman içinde üniversiteler, kuruldukları kentlerin merkezindeki kolej binalarında eğitim vermeye başlamıştır. Kolej sistemi ise ilk önce Paris Üniversitesi'nde ortaya çıkmıştır (Gürsoy, 1988). Başlangıçta sadece fakir öğrencilerin barınması için kurulan kolejler zamanla derslikler, kütüphane, öğretmen ve öğrenci konaklama mekânları, yemekhaneler ve salonlardan oluşan ve birçok işlevi kapsayan bir yapıya kavuşmuştur. Sonraları gerek Fransa'da gerekse Avrupa'da kurulan üniversiteler, kolej sistemini model almışlardır. Bugün dahi kent içindeki kolej yapıları ile varlıklarını sürdüren birçok üniversite bulunmaktadır (Oxford ve Cambridge gibi). Bu akademik binalar Avrupa'da güçlü mimari etkiler yaratmış ve bu etkiler, sonrasında kampüs modeline dönüştükleri Amerika Kıtasına taşınmıştır (Campos, 2002).

Üniversitenin kentin dışına çıkması ilk olarak Amerika'da gerçekleşmiş olup kampüs teriminin ilk kez 1746 yılında kurulmuş olan Princeton Üniversitesi için kullanıldığı tahmin edilmektedir. Turner (1984); *kampüsü*, kentlerin günlük yaşam trafiğinden geriye çekilerek doğaya yakınlaşan, kendi iç topluluğunu oluşturmaya çalışan ve aynı zamanda da sosyal ideallerin fiziksel planlamaya yansıdığı bir 'kentsel alan' olarak tanımlamaktadır. Amerikan kampüs modelinin etkisiyle üniversiteler, günümüzde kentlerin dışında geniş alanlarda büyüyebilir ve gelişebilir

¹ Bu çalışma yazarların mimari proje müellifi oldukları Selçuk Üniversitesi Fen Fakültesi Konferans Salonu Mimari Projesinden üretilmiştir.

bağımsız yerleşmeler halini almıştır. Ülkemizde üniversiteler de kendi başına küçük ölçekte bir kent parçası olarak tanımlanabilecek kampüsler biçiminde kentin görece çeperlerinde konumlandırılmışlardır. Bu kampüsler; eğitim, araştırma, barınma ve diğer sosyokültürel ihtiyaçların bir bütün olarak karşılanabildiği ve zamanla bir kentin tüm özelliklerini barındıran kendine yeterli yapısal mekânlar haline dönüşmüşlerdir (Ayten A. M. ve Göver, İ. H., 2020).

Üniversiteler, sürekli değişme ve gelişmelerine rağmen çok uzun yıllar yaşayan kurumlardır. Yaşayabilirliğini sürdürebilmesi, üniversitelerin zaman içindeki bu değişim ve gelişimlere uyum sağlamasıyla mümkündür (Kuyrukçu, 2012). Toplumun değişen ihtiyaçlarına ve sosyokültürel özelliklerine göre kendini sürekli olarak yenileyen üniversitelerin mekânsal yapı ihtiyaçları da değişmektedir. Üniversitelerin, temel işlevleri olan eğitim ve araştırma dışında, günümüz eğitim sisteminin gerektirdiği; çalışma, beslenme, alışveriş, eğlence, spor, rekreasyon, sağlık vb. işlevlere cevap verecek fiziki oluşumları da bünyesinde bulundurması gerekmektedir (Aydın, 2003). Bu doğrultuda eğitim birimlerinin yanı sıra farklı işlevsel kullanımları da içeren fakülte binalarında da zamanla mekânsal yapı ihtiyacı ortaya çıkabilmektedir. Bunun bir örneği Selçuk Üniversitesi Fen Fakültesinde yaşanmıştır. Zaman içerisinde Fen Fakültesi bünyesinde oluşan sosyokültürel ihtiyacı karşılamak üzere çok amaçlı aktivitelere cevap verebilecek bir konferans salonu ihtiyacı doğmuştur. Bu amaçla Selçuk Üniversitesi Fen Fakültesi Dekanlığı tarafından üniversite döner sermaye aracılığı ile Fen Fakültesi için bir konferans salonu tasarımı istenmiş olup “Selçuk Üniversitesi Fen Fakültesi Konferans Salonu Mimari Projesi” tarafımızdan gerçekleştirilmiştir.

Bu çalışma kapsamında Selçuk Üniversitesi Fen Fakültesi Konferans Salonu tasarım sürecindeki ve mekân organizasyonundaki temel yaklaşımlar, mimari avan ve uygulama proje tasarım ilkeleri sunulmaktadır.

2. Tasarım Süreci

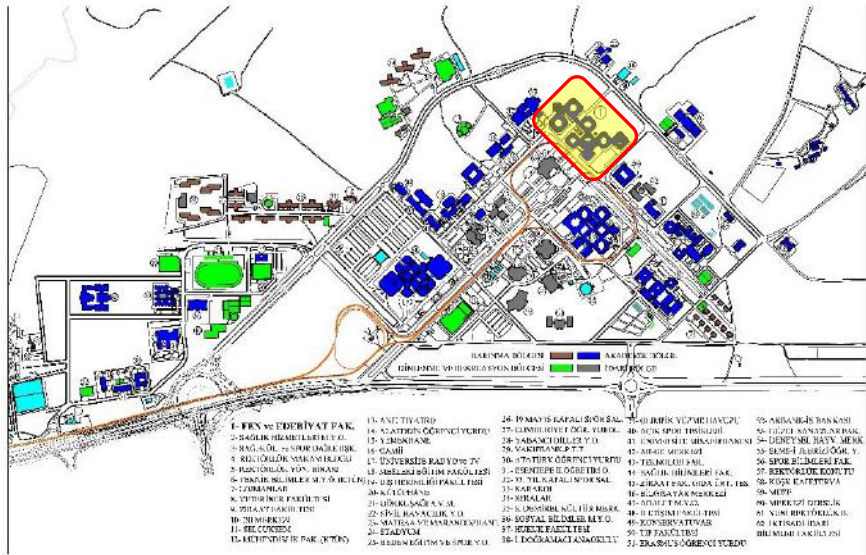
Alaeddin Keykubat Kampüsü üzerinde yer alan Fen Fakültesi, günümüzde 32.500 m² kapalı alana sahip bloklarda eğitim-öğretim hayatını sürdürmektedir. Bünyesinde Aktüerya, Biyokimya, Biyoloji, Biyoteknoloji, Fizik, İstatistik, Kimya ve Matematik olmak üzere 8 bölüm bulunmaktadır. Toplam 2008 öğrencisi (lisansüstü öğrenciler dâhil) bulunan Fen Fakültesinde 164 akademik personel görev yapmaktadır.

Selçuk Üniversitesi Fen Fakültesi Dekanlığı tarafından üniversite döner sermaye aracılığı ile zaman içerisinde Fen Fakültesi bünyesinde oluşan sosyokültürel ihtiyacı karşılamak üzere çok amaçlı aktivitelere cevap verebilecek bir konferans salonunun tasarımı istenmiştir. Bu doğrultuda 332 kişi kapasiteli ana salonunun yanı sıra 96 kişi kapasiteli dört salon

olarak hizmet vermesi planlanan Fen Fakültesi Konferans Salonunun tasarımına 2018 yılı Ocak ayında başlanılmış ve Aralık ayında projelendirilmesi tamamlanmıştır.

2.1. Tasarım Alanı

Selçuk Üniversitesi Alaeddin Keykubat Kampüsü, kentin kuzeyinde Afyonkarahisar yolu üzerinde kent merkezinden 20 km uzaklıkta yaklaşık 15.400.000 metrekarelik bir arazi üzerine kurulmuştur. Dağınık yerleşim modelinin uygulandığı Alaeddin Keykubat Kampüsünde ortak tesisler bir merkez oluşturacak şekilde yerleşmiştir. Bu merkez etrafında akademik ve barınma bölgesi gelişme göstermiştir. Akademik öğelerden biri olan Fen Fakültesi, kampüsün batısında kampüsü çevreleyen ana yolun yakınında yer almaktadır (Şekil 1). Kampüsün merkezine 500 m mesafededir. Bitişğinde Edebiyat Fakültesi, güneyinde Hukuk Fakültesi yer almaktadır (Şekil 2). Konferans salonu tasarımı için belirlenen alan ise Fen Fakültesi ile kampüsü çevreleyen ana yolun arasında kalmakta ve bu alanda yaklaşık 6 metrelik bir kot farkı bulunmaktadır (Şekil 3).



Şekil 1. Fen Fakültesi'nin Alaeddin Keykubat Kampüsü içindeki konumu (Yazarlar tarafından oluşturulmuştur.)



Şekil 2. Fen Fakültesi ve yakın çevresi

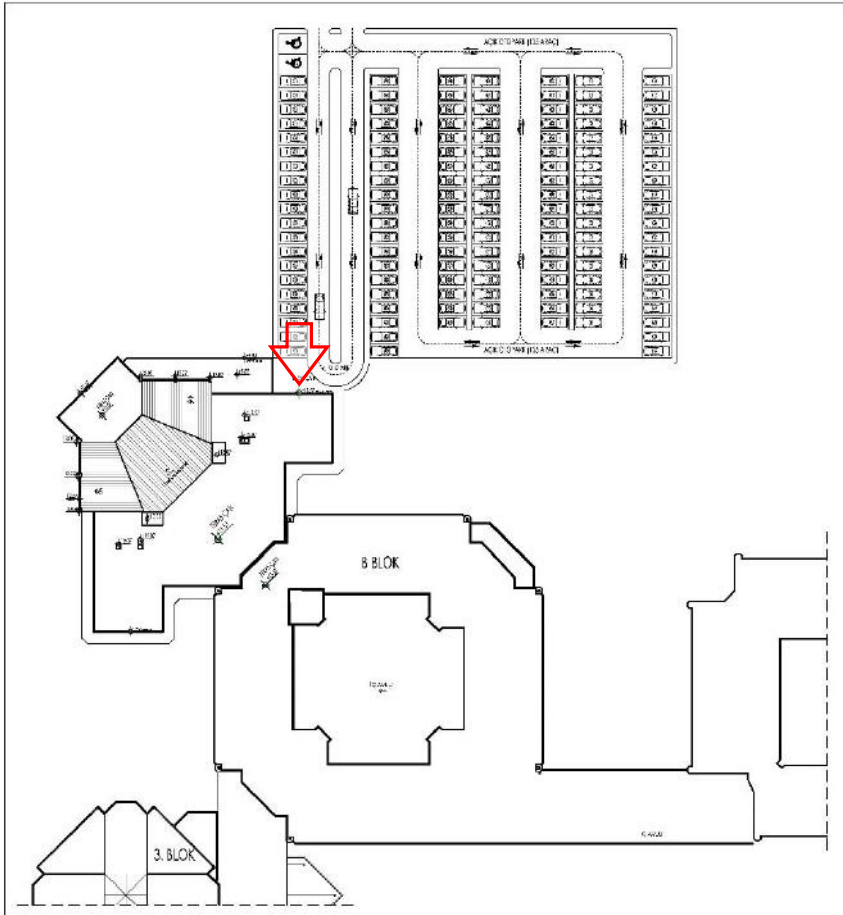


Şekil 3. Tasarım alanı ve yakın çevresi

2.2. Mekânsal Program ve Organizasyon

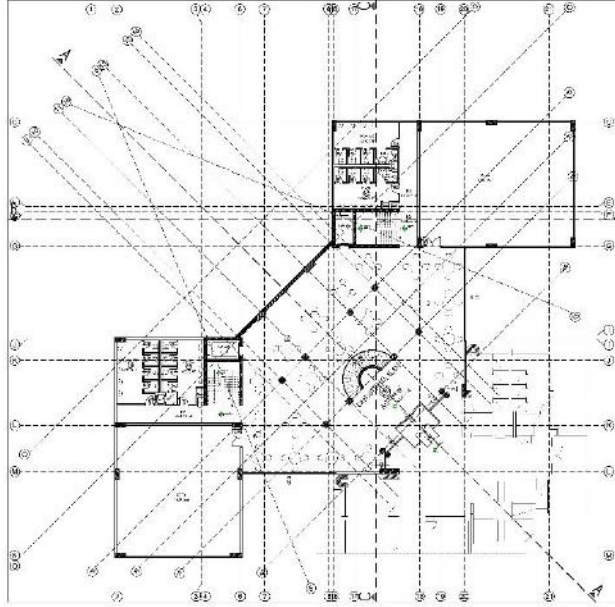
3.500 metrekare kapalı alana sahip olan Fen Fakültesi Konferans Salonunun ihtiyaç programını salonlar, fuaye, kafe, vip mekânlar, kulis, sanatçı hazırlık odası ve wc-lavabo oluşturmaktadır.

Konferans Salonu, Fen Fakültesi binasının B olarak adlandırılan bloğun batı kısmına (taşıt yolu bağlantısı da düşünülerek) eklenenecek şekilde tasarlanmıştır. Zemin + iki kat olarak projelendirilen konferans salonuna mevcut B bloğun +0.17, +3.97 ve +7.77 kotundan erişim verilmiştir. Konferans salonu için 135 araçlık açık otopark alanı ayrılmıştır. Konferans salonuna dışarıdan erişim, açık otopark ile bağlantılı olarak +3.97 kotundan sağlanmıştır (Şekil 4).

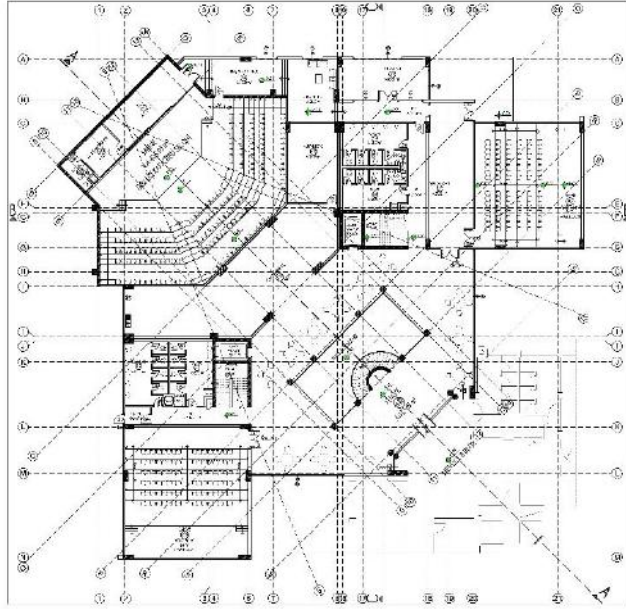


Şekil 4. Vaziyet Planı

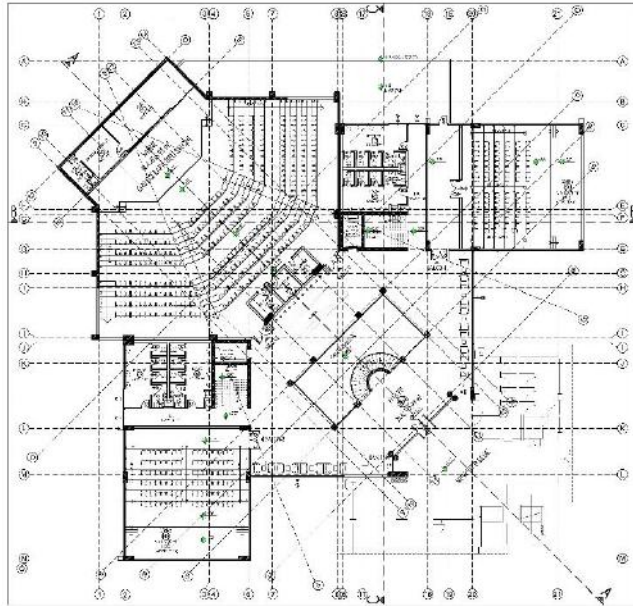
Binanın egemen birimini oluşturan ana salona erişim ikinci kat +7.77 kotundan sağlanmıştır. Yardımcı salonlar hem +7.77 kotunda hem de +3.97 kotunda bulunmaktadır. Ana salonun sahne kotu +5.71 olarak düzenlenmiş ve kulis ile sanatçı hazırlık odası, sahne arkasında aynı kotta yer almaktadır. Etkinlik öncesi ve sonrası misafirlerin ağırlanacağı fuaye, hem +3.97 hem de +7.77 kotunda çözülmüştür. Fuayenin orta kısmına galeri boşluğu açılarak daha ferah bir mekân oluşturulmaya çalışılmıştır. Fuayeye hizmet verecek kafenin servis mekânı ise +3.97 kotunda bulunmaktadır. +0.17 kotunda kafenin oturma alanı devam etmektedir. Ayrıca tüm katlarda yeterli sayıda wc-lavabo çözülmüştür (Şekil 5-6-7).



Şekil 5. Zemin Kat Planı (+0,17 Kotu)



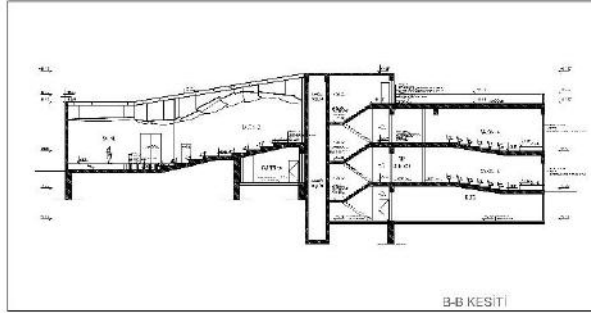
Şekil 6. Birinci Kat Planı (+3,97 Kotu)



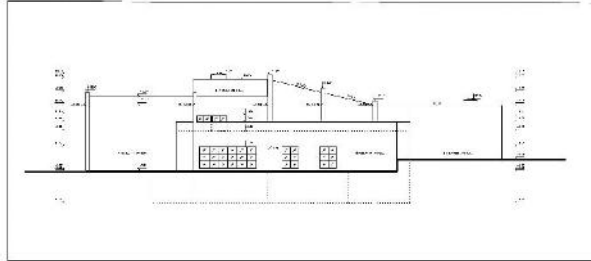
Şekil 7. İkinci Kat Planı (+7,77 Kotu)

2.3. Cephe Düzeni ve Taşıyıcı Sistem

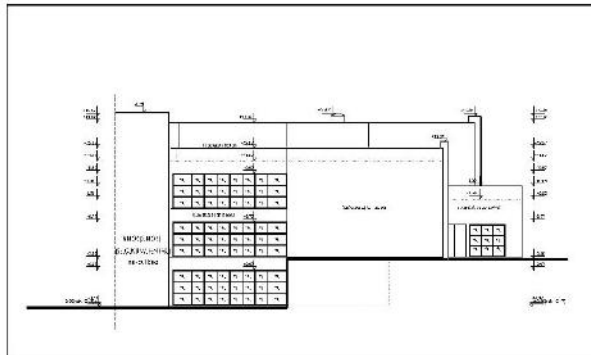
Tasarımda yalın bir mimari dil kullanılmıştır. Aşırı renk ve biçim kullanımından kaçınılmış; sade, algılanabilir ve tanımlanabilir bir cephe tasarımı tercih edilmiştir. Bu doğrultuda dış cephede silikon esaslı boya kullanılmış, bazı yerler kompozit paneller ile farklılaştırılmıştır. Taşıyıcı sistem olarak betonarme taşıyıcı sistem kullanılmıştır. Ana salonunun gerektirdiği büyük açıklık ise çelik sistem ile geçilmiştir (Şekil 8-9-10).



Şekil 8. Kesit



Şekil 9. Batı Cephesi



Şekil 10. Doğu Cephesi

3. Sonular

Başlangıta kentsel bir kurum olarak ortaya ıkan üniversiteler, tarihsel gelişim ve büyüme süreci içinde, kentlerin dışında bağımsız yerleşmeler halini almıştır. Günümüzde özellikle kent merkezi dışında yer seçen üniversite alanlarından, salt eğitim-araştırma mekânlarını değil bunun yanı sıra rekreasyon ihtiyaçlarından sosyal-kültürel aktivite alanlarına dek birçok mekânı içermesi beklenmektedir.

Üniversiteler, öğrencilerin sadece akademik eğitimle meslek edindikleri yerler olmayıp sosyal ve kültürel olarak da kendilerini geliştirdikleri kurumlardır. Öğrencilerin bireysel ve toplumsal gelişimleri, üniversitelerdeki sosyal ve kültürel etkinlik alanları ve kullanımları ile doğrudan ilişkilidir. Bunlardan biri olan konferans salonları herhangi bir konuda bilgi alınması, belirli konuların tartışılması, düşüncelerin paylaşılması, sosyal-kültürel etkinliklerde işitsel ve görsel ifadelerin paylaşılması vb. amaçlarla insanların topluca bir arada bulunmasına imkân sağlamaktadır. Bu kapsamda fakültelerde ihtiyaç duyulan mekanlardan biri de konferans salonlarıdır.

Seluk Üniversitesi'nin ilk fakültelerinden biri olan Fen Fakültesi için tasarlanan Konferans Salonuna odaklanan bu alışma, yeni tasarlanacak olan benzer nitelikteki konferans salonları için ihtiyaç programının oluşturulmasına ve mekân organizasyonlarının tanımlanmasına olanak sağlamaktadır.

Kaynaka

- Aydın, D. (2003). Üniversite Kampüs Tasarımı Üzerine Düşünceler. *S.Ü. İletişim Fakültesi Uygulama Gazetesi*, Sayı 50, Konya.
- Ayten, A. M. Ve Göver, İ. E. (2020). Değişen Yükseköğretim Sistemini Sosyokültürel ve Mekânsal Bağlamlarda Yeniden Düşünmek. *Yükseköğretim Dergisi*, 10(2), 141-152.
- Campos, P. (2002). The Journeys toward Utopia. *Planning for Higher Education*, 30(2), 5-12.
- Gürsoy, B. (1988). *Paris Üniversitesi*. Dünya Üniversiteleri ve Türkiye'de Üniversitelerin Gelişmesi (Cilt: I) içinde (s. 25-48), Ankara Üniversitesi Yayınları: No. 211.
- Kuyruku, Z. (2012). *Kampüslerde fiziksel deęişim üzerine bir araştırma: Seluk Üniversitesi Alaeddin Keykubat Kampüsü örneęi* (Yüksek Lisans Tezi, Seluk Üniversitesi Fen Bilimleri Enstitüsü).
- Sönmezler, K. (1995). *Üniversiteler* (Yüksek Lisans Tezi, Mimar Sinan Güzel Sanatlar Üniversitesi Fen Bilimleri Enstitüsü).

- Turner, P. V. (1984). *Campus: an American planning tradition*. Cambridge, MA: MIT Press series; 7.
- Ülgen, P. (2010). Geç Ortaçağ'da Avrupa'daki Üniversiteler ve Eğitim. *Mustafa Kemal Üniversitesi Sosyal Bilimler Enstitüsü Dergisi*, 7(14), 347-372.