

MİMARLIK PLANLAMA VE TASARIM ALANINDA ULUSLARARASI ÇALIŞMALAR - I

Haziran 2023

EDİTÖRLER

DOÇ. DR. H. BURÇİN HENDEN ŞOLT
DOÇ. DR. SERTAÇ GÜNGÖR

Genel Yayın Yönetmeni / Editor in Chief • C. Cansın Selin Temana

Kapak & İç Tasarım / Cover & Interior Design • Serüven Yayınevi

Birinci Basım / First Edition • © Haziran 2023

ISBN • 978-625-6450-41-7

© copyright

Bu kitabın yayın hakkı Serüven Yayınevi'ne aittir.

Kaynak gösterilmeden alıntı yapılamaz, izin almadan hiçbir yolla çoğaltılamaz.

The right to publish this book belongs to Serüven Publishing. Citation can not be shown without the source, reproduced in any way without permission.

Serüven Yayınevi / Serüven Publishing

Türkiye Adres / Turkey Address: Kızılay Mah. Fevzi Çakmak 1. Sokak

Ümit Apt No: 22/A Çankaya/ANKARA

Telefon / Phone: 05437675765

web: www.serüvenyayınevi.com

e-mail: serüvenyayınevi@gmail.com

Baskı & Cilt / Printing & Volume

Sertifika / Certificate No: 47083

Bölüm 10

MİMARLIKTA KÜLTÜR VE MEKÂN KAVRAMI ÜZERİNE BİR ÇALIŞMA; KİMLİĞİN SÜREKLİLİĞİ VE DEĞİŞİM-KONYA ARMAĞAN MAHALLESİ ÖRNEĞİ

Esra ARI ÇOKYÜRÜR¹

Murat ORAL²



1 Yük. İçmimar, orchid no: 0000-0003-0092-9920 (KTUN LEE Dr.Öğrencisi)

2 Doç. Dr., orchid no: 0000-0003-4848-5417(KTUN Mimarlık ve
Tasarım Fakültesi Öğr.Üyesi)

1. GİRİŞ

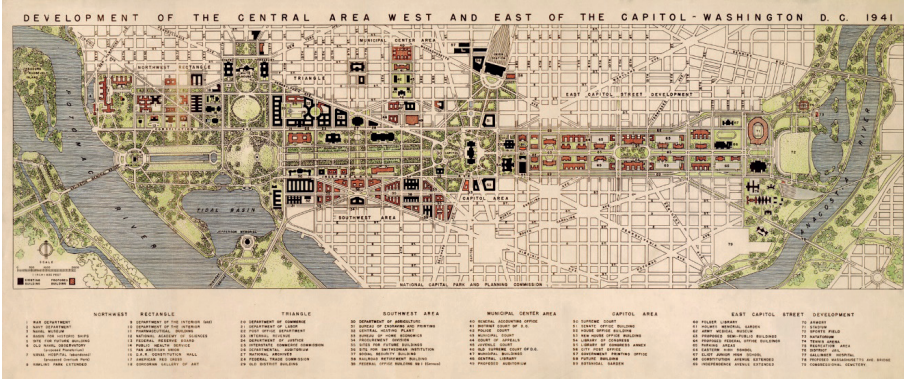
Şehirler tarih boyunca kültürlerin ve medeniyetlerin doğduğu, geliştiği ve yayıldığı yerler olmuştur. Medeniyetlerin çoğunlukla şehirlerde ortaya çıktığı ve şehirlerin yıkılmasıyla medeniyetlerin de çöktüğü görülmektedir. M.Ö. 3500-4000 yıllarında modern şehirlerin ortaya çıkışından bu yana geçen 6000 yılda, insanlığın dokunduğu her şey gibi şehirler de gelişmeye ve ilerlemeye devam etmiştir.

Bu tarihsel gelişim sürecinde ilgili yerleşim alanları; kent, polis, komün, şehir devletleri gibi isimler verilirken, kent kavramıyla birlikte medeniyet de büyük bir dönüşüm yaşadı. İlk çağlarda kurulan şehir devletleri (şehir devletleri), demokrasinin uygulandığı kurumlar olarak günümüz demokrasisinin esin kaynağı olmuştur. Kentlerin dönüşümü ile insanın dönüşümü iç içe geçmiş ve birbirini beslemiştir; Tarih boyunca kentler, kültür ve medeniyetlerin doğup geliştiği, varlıklarıyla çeşitli medeniyetleri etkileyen yerleşim birimlerinin ötesinde özelliklere sahip merkezler olmuştur. Medeniyet şehirden; şehir mahalleden; mahalle sokaktan oluşur. Şehirler, medeniyetin bir anlamda fiziki ve maddi halleridir. Mahalle bir şehri oluşturan en büyük ailesidir. Modern zaman algımızın ötesinde mahalle, sınırları doğal olan ve o sınırların mahallelilerce bilindiği-çizildiği güvenlik alanıdır. Camisi, medresesi, okulu, çeşmesi, parkı, bakkalı ile insanın ihtiyaçlarının karşılandığı ortak dünyasıdır (Akyürek,2013)

Bu çalışmada insanlığın gelişimi ile paralel biçimde ilerleyen popüler kültürün kente ve kentliye olan etkisi Konya Armağan Mahallesi örneği üzerinden incelenecektir. Çalışmanın popüler kültür etkisinde gelişen kent bölgeleri ile ilgili hazırlanacak diğer çalışmalarda yardımcı kaynak niteliğinde olması amaçlanmaktadır.

2. KENTLEŞME KAVRAMI

Kentleşme kavramı, kent içinde var olan halkın yaşama biçiminin evrilmesi olarak tanımlanabilmektedir. Belirlenen hacimde yaşayan nüfusun birbirleri ve fiziki çevreleri ile olan bağlantılarının kentleşme kavramını ortaya çıkardığı düşünülebilir. Nüfusun hareketi ve değişimi yine bu kavrama etki etmektedir. Kente özgü biçimde değişim ve gelişim gösterebilen bu terim; sosyal ve ekonomik etkilerini zaman içerisinde değişime açık şekilde ortaya çıkarmaya devam etmektedir.



Görsel ileti 1: Washington Kent Planı-1941

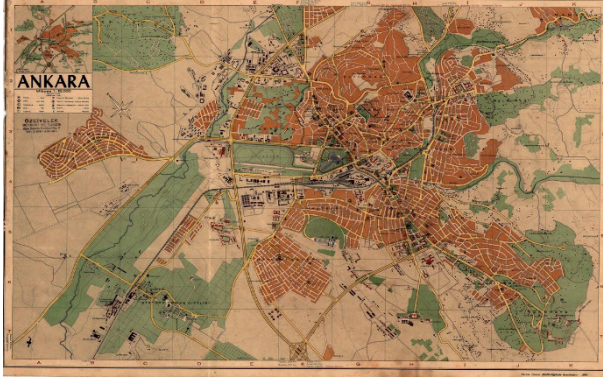
İnsanlık tarihi boyunca devam ederek ilerleyen kentleşme kavramı; farklı dönemlerde yoğunluğunu artırarak insan hayatına etki etmiştir. Tarihin farklı dönemlerinde farklı biçimlerde öne çıkan sürecin; teknolojik, sanayiye yönelik veya sosyo-kültürel etmenlere bağlı biçimde ortaya çıktığı görülmüştür. Sanayileşmiş ülkelerde taşradan kente göç veya kent bünyesinde kurulan fabrika yerleşkelerine göre yer değiştiren nüfus gibi gelişmeler kentleşme olgusuna etkileyen örneklerden bazılarıdır.



Görsel ileti 2:McMillan Planı olarak tanımlanan kent formu-1901

Kentsel yaşam biçimleri fiziki ve işlevsel olarak ikiye ayrılmaktadır. Fiziksel kentleşme; bahsi geçen kentin hacmindeki değişiklikler olarak tanımlanabilmektedir. Niceliksel olarak incelenen bu durumda; kent hacminin, kentsel nüfusunun artması ve kent sınırlarının genişlemesi ifade edilmektedir.

İşlevsel kentleşme; insanların değişen davranışlarını kapsar. Nitel bir gelişme, yani kente özgü bir yaşayış biçiminin ve sosyo-kültürel gelişimin oluşumu ortaya çıkmaktadır. Kentleşmenin gerçekleşmesi için ilk şartın toplumsal gelişme olduğu belirtilmekte ve tüm bu gelişmelerin temelinde ekonomik kalkınmanın olduğu görülmektedir.



Görsel ileti 3:Ankara Kent Planı-1960lar

“Kent”, “kentleşme” ve “kentleşme” ya da mekan ve yaşam, kentsel gelişimin en önemli değerleridir. Çabuk kentleşmenin bir sonucu olarak ortaya çıkan ve kent yaşamının önemli değerlerinden olan kullanıcıyı odak noktası haline getiren konut ve çevre ilişkisi sistemi yerini kullanıcıları birbirini tanımadığı bir sisteme bırakmıştır. Kentte plansız ortaya çıkan ancak dokulara ve izlere karşı inşa edilen hızlı kentleşmenin ürünü, kültürel etkilerinin kaybolmasına neden olmuştur. Yıkılınca tanınmaz hale gelen ve başarısız taklit işler yapılmaya başlanmıştır. Kent ölçeğinde yabancılaşma kavramı kuşkusuz en yüksek noktasına küreselleşme sürecinde ulaşmıştır.

Kentleşme sürecinde birçok yerleşim alanı kişiliklerini kaybetmeye başladı. Günümüzde irili ufaklı yerleşim birimleri birbirinden ayırt edilemez hale gelmiş, geleneksel kent dokuları kaybolmaya başlamıştır. Sonuçlara bakacak olursak; Geçmişin dokularını ve izlerini tam olarak içinde barındırabilen çok az şehir var. Çabuk kentleşmenin yoğunlaştığı son yıllarda doğa, kültür, sivil mimari ve anıtsal yapılardan oluşan mirasımızın büyük bir kısmı kaybolmuş, gereken önem verilmemiştir.

2.1. KENTLEŞME SÜRECİ

Avrupa’da ortaya çıkan modernite ihtiyacı, 1840’lı yıllarda gerçekleşen sanayi devriminden sonra Osmanlı ekonomisini ve kurumsal yapısını evrensel bir proje olarak dönüştürmeye başlamıştır. Bu etkinin iki kanaldan meydana geldiği görülmektedir. Birincisi, Osmanlı ekonomisi piyasa mekanizması içinde kapitalist ilişkilere açılmıştır. İkincisi, egemen seçkinlerin modernizme uygun gelişimlerden sayılabilmektedir.



Görsel ileti 4:Üstte Jansen Planı-Altta Uygulanmış Yücel Uybadin Planı Yoğunluk Karşılaştırması, Yenişehir Ankara, 2019

Bu gelişmeler sonucunda Osmanlı toplumsal yapısı içinde özel ve kamusal alanlar değişmeye başlamış, kişisel haklar ve mülkiyetin kurumsallaşması ön plana çıkmış, sınıf değişimi ortaya çıkmış, klasik Osmanlı düzenindeki askeri sistemin yerini günümüz memur sınıfı almıştır.

Kentsel mekanda kayda değer değişimler ortaya çıkaran gelişmelerin etkisi özellikle 1860'lardan sonra liman kentlerinde görülmeye başlamıştır. Klasik Osmanlı şehrinde, bedestenlerin yerini modern “iş merkezi” biçimli işletmeler almaya başlamıştır. Osmanlı ekonomisi kapitalist ilişkiler içinde dünya ekonomisiyle bütünleşmeye başlayınca merkezde bankalar, sigorta şirketleri, ofis binaları ve konutlar kuruldu. Eklenen bu birimler şehre yeni görevler getirdi. Bir zincir gibi hareket eden bu basamaklar sayesinde kent merkezleri genişledi, dış kenarlardaki alanlar küçüldü ve hareket her noktaya yayıldı.

Bir diğer önemli değişiklik ise şehir trafiğindeki yaya trafiğinin yerini otomobillerin veya tramvay, vapur, banliyö treni gibi toplu taşıma araçlarının alması oldu. Üçüncü önemli değişiklik, toplumsal tabakalaşmanın değişmesi ve yeni ekonomik ilişkiler ve yeni bir örgütlenme biçimi sonucunda yeni toplumsal sınıfların ortaya çıkmasıydı. Dördüncü değişiklik, kent trafiğinin gelişmesi, kent nüfusunun büyümesi ve yeni bir tür toplumsal tabakalaşmanın oluşması, bir yandan kentlerin çevreye yayılması ve “banliyölerin” doğuşuydu. Son olarak, modernleşmenin neden olduğu yeni yaşam tarzları ve kamu-

sal alanların yaratılması yoluyla yaratılan yeni arazi kullanım biçimlerinin gelişimi sayılabilir.



Görsel ileti 5:Ankara Nazım Planı-1990

Ülkemizde 1935 yılında yapılan ilk çalışmadan sağlanan veriler kentler arası göçün bu yıllarda başladığına işaret etmektedir. Bu dönemde doğduğu kentin dışında hayatını sürdürenlerin oranı; % 6.8 olarak tespit edilmiştir. Aynı çalışmadan 1950 yılında ise oran % 8.3 olarak gözlemlenmiştir. Araştırmalar ayrıca ilgili yoğunluğun; İstanbul, Ankara ve İzmir’de fazlaştığını da göstermiştir (Tümertekin, 1968: 1-20).

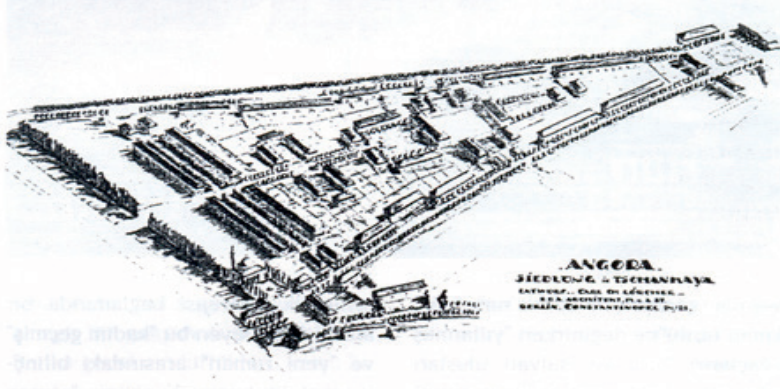


Görsel ileti 6: Carl Christoph Lörcher tarafından 1924 yılında hazırlanmış Ankara'nın ilk imar planı

2.2. ÜLKEMİZDE KENT VE KENTLEŞMENİN BAŞLANGIÇ SÜRECİ

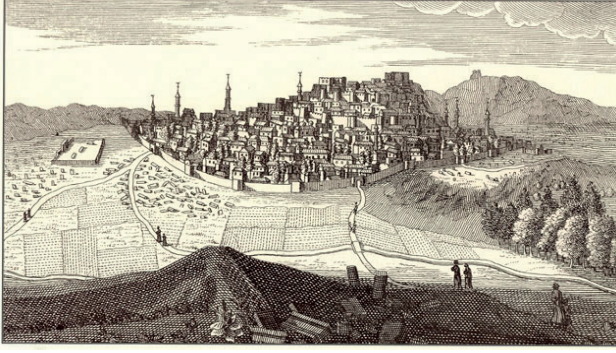
Bu süreçte ekonomik ve teknolojik altyapının olmaması ile Osmanlı döneminde benzer pozisyondaki kişilerin konumlarının boşa çıkması nedeniyle çağdaş bir devlet yaratma hedefi ön plana çıkmıştır. Avrupalı şehir plancılardan cumhuriyetin başkentini birlikte tasarlamaları istenmiştir. Bu amaçla 1928’de bir yarışma düzenlendi. Herman Janssen’in imar önerisi, şehrin nüfusunun 50 yıl içinde 300.000 kişiye ulaşacağı varsayılarak, bir tasarım yarışması sonucunda kabul edildi.

Jansen’in planına göre, Türkiye Cumhuriyeti’nin en önemli kamu binaları, faşizmin yükselişinden kaçan “ikinci ulusal mimarlık akımı”nın öncüleri olan Alman mimarlar tarafından tasarlanıp uygulandı. 1928-1938 yılları, cumhuriyetin temellerini oluşturan kurumsallaşma yılları olmuş ve bu kurumsallaşma, çağdaş ilkelere göre tasarlanmış modern kent yapısına da yansımıştır. İlgili yapıların Ulus’tan Çankaya’ya doğru devam eden Atatürk Bulvarı aksı üzerinde, harmonik bir biçimde yer aldıkları tespit edilmiştir.



Görsel ileti 7:Çankaya'daki konut yerleşiminin (Siedlung) kuşbakışı perspektifi, Carl Christoph Lörcher, Berlin/İstanbul,1924 1925.

Bu bağlamda 1923 yılına dönüp baktığımızda; 11 yıldır aralıksız mücadele eden Osmanlı Devleti'nin başkent İstanbul'a en yakın toprakları kaybettiğini ve ülke sınırlarının coğrafi boyuta kadar küçüldüğünü görüyoruz. Anadolu'nun, emperyalizmden ve onun kontrolü altındaki İstanbul'daki hükümetinden uzakta, güvenli Anadolu için mücadelenin belirli koşullar altında yaygınlaştırılması gerekmektedir. Samsun, Amasya, Erzurum ve Sivas'tan sonra yaklaşık 40.000 nüfuslu küçük bir ilçe olan Ankara; Anadolu'nun merkezinde, nispeten tenha ve ulaşım ağlarının birleştiği noktada olması nedeniyle merkez olarak seçilmiş, başkent olmuştur.



Görsel İleti 8: Ankara Kalesi-1711 Tarihli Graviür P. TOURNEFORD , *Relation D'un Voyage Du Levant, Fait Par Ordre Du Roy*»

Türk Cumhuriyeti'nin kuruluşu önemli bir kırılma noktasıydı. Türkiye Cumhuriyeti bir ulus-devlet olacaktır. Cumhuriyetin ilanıyla birlikte Türk modernleşme projesinin önemi ve içindeki mekânsal örgütlenme büyük bir niteliksel değişime uğramıştır. Yeni tutum, piyasa mekanizmalarıyla bilinçli yayılmacı modernleşmeye karşı çıkıyor. Özellikle 1926'dan sonra Ziya Gökalp çizgisinin sentetik modernlik anlayışı terk edilerek radikal bir modernleşme anlayışı benimsenmiştir. Bu yaklaşım belki de en iyi "Batılılaşın" ifadesiyle ifade edilmektedir.

3. ÇALIŞMA ALANI HAKKINDA; KONYA

Konya, Anadolu Selçuklu Devleti döneminde dünyanın en müreffeh şehirlerinden biriydi. Selçuklulardan beri tüm ülke oteller ve karavanlarla birbirine bağlanmıştır. Oteller, hamamlar, camiler, camiler, medreseler, darülhuffâzlar, aşevleri ve küçük ibadethaneler gibi eşsiz güzellikteki yapılara sahip olan şehir, üzerine kurulduğu zengin temellerle zenginleşmiştir. Şehircilik zirvede. Kent, yeni kurulan mahallelerle büyümüş, halkın ihtiyaçlarını karşılayacak kurumlarla donatılmış, dönemin siyasetçileri ve zenginleri mahalleleri birbiriyle yarışır biçimde yaşanır hale getirmişlerdir.



Görsel ileti 9: Alaaddin Tepesi üzerinde yer alan kalıntı

İnsanların sadık ve adil olarak tanımlandığı bir kenttir. Eski kent kısmında her mahallede tarihi eser niteliğinde yapıların bulunduğu ve mahallenin büyüklerinin o eserlere sahip çıktığından bahsedilen kent; Selçuklu ve Karamanoğlu'nun başkenti olarak bilinen Konya'nın tarihi mahallelerinin üç merkezi bölgeye bölünmüş olduğu görülmüştür. Kentin en tarihi yeri Meram, ardından Karatay gelir ve küçük bir bölümü Selçuklu semtinde yer almakta olup; Meram bölgesinin yerleşim alanları da sur içi ve sur dışı olmak üzere iki kısım olarak görülmüştür.



Görsel ileti 10: Alaaddin Tepesi üzerinden Mevlana Müzesine doğru uzanan aks

Konya; Selçuklu şehir sistemi ve ulaşım ağında siyasi-idari başkent/merkez Konya şehri, siyasi, idari, sosyo-kültürel ve ekonomik yönden Selçuklu hakimiyeti altındaki Anadolu coğrafyasının merkezi hüviyetini kazanmıştır. Bu kimlik iki temel işleve dayandırılabilir: Birincisi, ulusal düzeyde Selçuklu devlet aygıtının siyasi ve idari başkenti olarak idari merkez/başkent, bölgesel düzeyde ise Anadolu'nun merkezidir. Rûm komünündeki devlet (idari birimler), Selçuklu idari tabakalaşmasının bölgesel bir unsuru olarak örgüt-

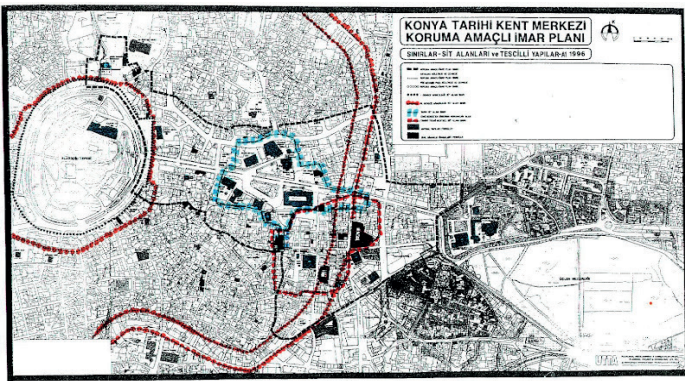
lenmiştir. ilin merkezi bir işlevidir (Özcan 2005: 147-149). İkincisi, Anadolu üretim-dağıtım-iletim sisteminin Selçuklu kent sistemi ve ulaşım ağı içindeki merkezi işlevidir. Aslında arkeolojik ve mimari kalıntılar; Başkent Konya'da kuzey-güney ve doğu-batı Anadolu ürün dağıtım sisteminin, temel altında inşa edilen köprü ve kervan sistemiyle desteklendiğini belirtmektedir (Özcan 2005: 87-103).



Görsel ileti 11: Konyada bayram kutlaması

3.1.KENTİN İMAR PLANLARI

1919-1923 yıllarında Mehmet Muhlis Korner belediye başkanı iken, İtalyan mimar-mühendis Iskarta şehri için 53 adet düz renkli tebeşir kağıdına çizilmiş bir imar planı hazırlamıştır. Yaşlılar Bahçesi, Eski İstasyon Caddesi ve Karaman Caddesi bu plana göre düzenlendi. Mehmet Muhlis Korner, 1945'te yeniden belediye başkanı seçildiğinde, şehrin imar planı şüpheliydi ve o planı hatırladı ve buldurdu. Cumhurbaşkanlığı ve dönemin önde gelen belediye başkanları tarafından revize edilen bu plan, özel olarak yapılmış bir dolapta muhafaza edilmek üzere saklanıyordu. Bu plan Belediye Başkanı Yılmaz Kulluk zamanında defalarca arandıysa da maalesef bulunamadı. İkinci imar planı ise 816 hektar alana sahip 17 parselden oluşmaktaydı.



Görsel ileti 12:Konya Tarihi Kent Merkezi Koruma Amaçlı İmar Planı(M.Tunçer Arşivi)-1996

1946 yılında yürürlüğe giren bu plan, mühendis Asım Kömürcü tarafından tasarlanmış ve 1954 yılına kadar uygulanmıştır. Üçüncü plan 912 hektarlık bir alanı kapsıyor ve 19 bölümden oluşuyordu. 1954 yılında yürürlüğe girmiş ve 1960 yılına kadar uygulanmış, usta mimarlar Ferzan ve Leyla Baydar tarafından yazılmıştır. 4. Plan, 1966 yılına kadar uygulanan İmar ve İskan Bakanlığı'nın Baydarien Planı'nın revizyonundan ibaretti. 5. imar planı, yüksek mimarlar Yavuz Taşçı ve Haluk Berksan tarafından İller Bankası aracılığıyla ve bir yarışma sonucunda geliştirilerek hayata geçirildi. 1966 yılında .Sonraki plan 20.000 hektarlık bir alan ile 9.500 hektarlık bir alanı kapsamaktadır.

Adını Meram bağlarından alan Meram bölgesi; Konya ilinin üç merkez ilçesinden biridir. Konya il merkezinin TBMM'nin 20 Haziran 1987 tarihli oturumunda büyükşehir kimliği kazanmasından sonra Karatay ve Selçuklu İlçeleri ile birlikte ortaya çıkmıştır. 19500 sayılı Resmi Gazete'de yayımlanmıştır. 3399, 1112 km2 alana sahip Konya'nın önemli bir yerleşim merkezi olarak yapım işini tamamlamış ve 08 Ağustos 1988 tarihinde faaliyete başlamıştır. 1016 metre yüksekliğe ve 1949 km² alana sahiptir. Meram ilçesi, Konya'nın güney ve güneybatısında yer almaktadır. Ankara-Konya, Isparta-Konya, Antalya-Konya, Mersin-Konya ve Adana-Konya olmak üzere beş önemli yolun geçtiği merkezde yer almaktadır. kuzeyde Selçuklu; güneyde Çumra, Akören ve Bozkır; batıda Beyşehir ve Seydişehir; Doğusunda Karatay toprakları bulunmaktadır.



Görsel ileti 13: Her dönem adına türküler yazılan yeşil Meram'dan bir fotoğraf

Günümüzde çok değer kazanan çok sayıda tarım alanı ve organik tarım sayesinde bölge kısa sürede bu üretim sektörünün en önemli merkezlerinden biri haline gelmiştir. İlçenin kuzey ve batısı dağlar ve tepelerle çevrilidir. Güney kısmı açık ve düzdür. Karasal iklime sahip bölgede, sulama ihtiyacı büyük ölçüde bölge içinde yer alan Altınapa barajı ile karşılanmakta olup, son yıllarda Konya'ya kısmen barajdan, kısmen de musluk suyu olarak verilmektedir. İlginç bir tarihi köprü de Altınapa barajından gelen ve şehre su sağlayan Meram deresidir.

4. MAHALLE KAVRAMI

Kent sakinlerinin zihninde büyük yer kaplayan ‘mahalle’ kavramı, kent hacimlerinin genişlemesi ile eski özelliklerinden uzaklaşmaktadır. Eskiye dönük olarak tanımlanabilen kültür öğelerinden; dayanışma, yardımlaşma, beraberlik ve komşuluk gibi kavramları bir arada barındıran mahalle; içinde yer aldığı kent çemberinin en içteki halkasıdır. Fiziki ve sosyo-kültürel kısımları ile beraber ekonominin de dikkat çekici biçimde hareketli olarak görüldüğü ilgili kent birimlerinde Cumhuriyet ile birlikte kadar kent kurgusunda mahalle yapısında önemli bir değişiklik görülmesi de 1988’de sanayileşmenin getirdiği kentleşmeyle birlikte kentsel yapıda “garanti”, “gecekondu” ve “garanti” ortaya çıktı. 1950 lerde. O dönemde mahallenin iç yapısında büyük bir değişiklik olmasa da hızlı kentleşme ve bugünkü yapılanma sonucunda gelişigüzel kentleşme, sağlıksız yapılaşma, trafik ve altyapı, yoğun kent ortamı, güneşli ve yeşil kent ortamı gibi sorunlar ortaya çıkmıştır. kentsel sorunlar ortaya çıktı. Globalleşen dünya ile birlikte 1980 ve sonrasında bu etki de hız kazanmıştır. Bu süre zarfında toplu konut fonunun yürürlüğe girmesiyle birlikte toplu konut alanları genişlemiştir. İmar planlarıyla birlikte geleneksel yapı ortadan kalkmış, mahallede önemli bir yere sahip olan cadde orijinal amacını yitirerek trafik için kullanılmaya başlanmıştır. Devamında çarpık yapılaşma bölgelerinde apartman mahallesi kavramı bazı değerleri kaybetmiştir (Özbek Eren, 2012, s. 1553; Şan 1999, s. 3538).

Kentin tarihinde mahallenin konumu belirgindir. İlk kent örneklerinden günümüze kadar sürekliliğini koruyan ve varlığını sürdüren mahalle, evrensel bir gerçek ve temel bir ‘kent kurumu’ olarak dikkat çeker (Faroghi, 1994)



Görsel ileti 14: Mevlana Caddesi üzerinden Alaaddin Tepesi istikametinde yer alan ve günümüze ulaşamamış olan konut işlevli yapılar

Bir kentin yapı taşı diyebileceğimiz mahalle birimi, daha küçük ölçekte kent kimliğini oluşturan bileşenlerin bir araya gelmesinden oluşur. Bir mahal- lenin bileşimini anlamak için, önce mahalleyi oluşturan özdeş bileşenleri ana-

liz etmek gerekir. Yer, anlam dolu bir yeri ifade eder. Kültür, insanların davranışlarını ve değerlerini güçlü bir şekilde etkileyerek, anlam katmada ve insanların mekânını şekillendirmede de etkili bir rol oynar (Altman & Low, 1992, s. 5; Tuan, 1997, s. 5). Mahallenin ve içinde yaşayanların sosyo-kültürel özellikleri mahalleye anlam katmaktadır. Bu nedenle mekanın konumunu korumak için mekana anlam veren kullanıcıların sürece dahil olması gerekmektedir.

Mekanda deneyimler, gözlemler ve hafıza yoluyla oluşturulan deneysel süreç ile içinde bulunulan kent biriminde yaşanan tecrübe hafıza ve bütüncüllük üzerine kurulu olup, mekanın değerler etrafında şekillenmektedir (Özbek Eren, 2017, s. 74).). Aşına olunan bir alanla kurulan kuvvetli bir ilişki alana bağlılığı arttırıcı rol oynamaktadır. İletişim ve ticari ilişkiler, paydaşların birbirlerine yakınlığını tetikler civardaki alanlar ile bağlantıyı teşvik eder niteliktedir. “Zaman”, içinde bulunulan mekânı kullanıcılar ile aşinalık oluşturmakta etkin yer oynamaktadır. (Ujang, 2008, s.7). Lynch (1984, s. 132) de fazlaca tanıdıklık duygusu ortaya çıkardığını ileri sürer. Belirlenen alana bağlanma, insanların bir yerle etkileşimde paylaştıkları eğilimi ve bir yerle sahip oldukları kişisel iletişime işaret eder. Bir yerde ikamet edilecek zaman dilimi ile aidiyet duygusu ve çevresel ilişkiler insanların bir yere bağlanmasını etkileyen en önemli faktörlerdir. Söz konusu görev tek taraflı bir oluşum değil, kişilerin, kimliklerin ve mekanların karşılıklı etkileşiminin sonucudur (Göregenli, Karakuş, Kösten ve Umuroğlu, 2014, s. 7576). Anlam, bireylerin bir yerle birlikte oluşturdukları duyusal nitelikleri ifade ettiği için aidiyet, ilgi, aşinalık, arkadaşlık, yer duygusu, yerel bağlılık, kolektif hafıza ve bazı semboller gibi temsillerle ifade edilmektedir.

4.1. POPÜLER KÜLTÜR İLE DEĞİŞEN MAHALLE KAVRAMI VE SOSYAL YAPIDA YAŞANAN DEĞİŞİMLER

Dünyanın pek çok kentinde bir farklılaşma süreci yaşanmakta ve bu kent merkezlerinin yakın çevresindeki yerleşim alanları da zaman içinde iç ve dış etkenlerin değişimlerine maruz kalmaktadır. Bu değişimler bazen işlevde, bazen kompozisyonda, bazen de toplumsal yapıda kendini gösterir. Eski merkezin yakın çevresinde kilit firmaların büyümesi, çevredeki yerleşim alanlarına etkileri, trafik yoğunluğunun ve gürültünün artması, hava kirliliği vb. olumsuz çevre koşulları. Nüfus yapısını etkileyen nedenler gelir grubuna göre gelişmiştir. Bölgede yaşayan orta ve yüksek gelirli ailelerin banliyöleşmeleri sonucu boşalan konut yapıları, bu grup dar gelirli konut sahibi olunca kullanıcı değiştirmek ya da başka bir işleve geçmek zorunda kalmıştır. Bu kullanım ve kullanıcı değişikliği, yapıları oluşturan iç ve dış bileşenlerin yeni koşullara adapte edilmesini gerektirmiştir.

Çalışma kapsamında; kent içerisinde popülerleşen semtlerin kullanım amacı değişiminin etkisiyle ana amaç olan konut işlevinden evrilme süreci ve incelenen alandaki kente etkisi incelenecektir.



Görsel ileti 15-16: Mimar Muzaffer Caddesi üzerinde yer almış ve geneli günümüze ulaşmamış olan eski Konya evleri

Bu değişiklik, binaların görünüm ve fiziki koşulları ile yeni mülklerin kullanım biçimlerindeki farklılıklardan olumsuz etkilenmiştir. Merkezden çevreye yatırım hareketi, merkezin hemen yakınında bulunan mahallelerin fiziki çöküşünü hızlandırdı. Zamanla üretim ve tüketim alışkanlıkları değişirken yeni sektörlerin ve dolayısıyla yeni toplumsal sınıfların ortaya çıkması, sonuçları kentsel mekanda da görülebilen yeni talepler yaratmıştır. Merkezin potansiyeli anlaşılmalı ve yeni araştırmalar başlatılmalı ve tüm bu değişimler terk edilen merkeze doğru bir yönelişe yol açmıştır (Allinson, 2001). Canlandırma süreci daha çok merkezin yakın çevresinde bulunan ve eski özelliklerini kaybetmeye başlayan yerleşim alanlarının çabalarıyla başladı.

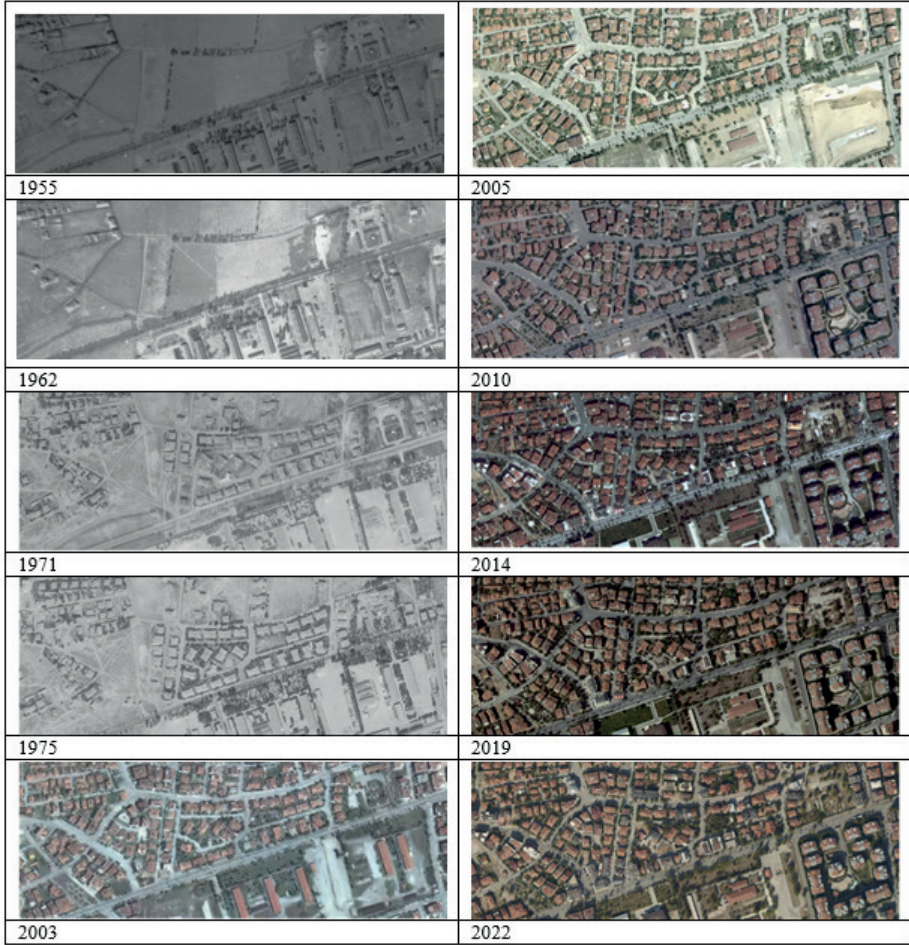
Çalışma alanı olan Armağan Mahallesi ele alındığında bu süreç orijinal inşa amacı olan konut niteliğinden ticari niteliğe evrilmiştir. Ağırlıklı ofis kullanıma geçiş ise diğer ticari amaçlı işletmeleri beraberinde getirmiştir.

5. ARMAĞAN MAHALLESİ

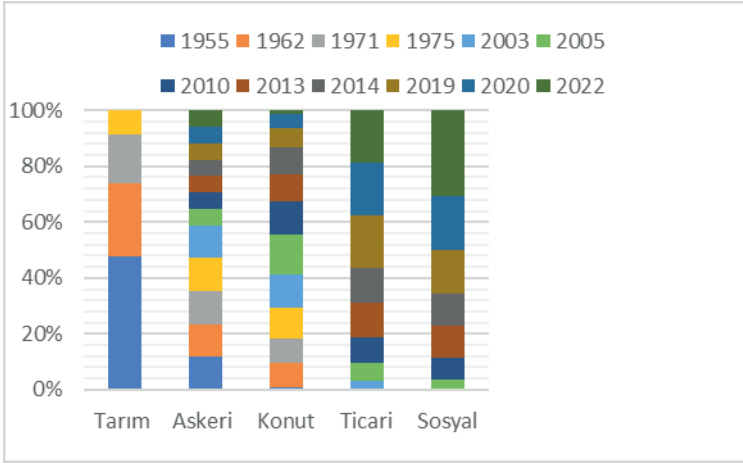
Çalışma kapsamında Konya'nın Meram ilçesine bağlı ve kent merkezine yürüme mesafesinde yer alan Armağan Mahallesi'nin kurulduğu 1950'lerden

bu yana geçirdiği değişim incelenecek olup odak noktası 2010'lu yılların başından itibaren ortaya çıkan yoğun işlev değişimidir. Bu bağlamda bölgede değişime sebep olan sosyal sebepler, odak kitlenin değişimi, imar değişiklikleri ve ekonomik süreç ele alınacaktır.

Kooperatif alanın çevresinde yer alan genişleme bölgesinde süreç içerisinde az katlı apartman kültürü ortaya çıkmış; özellikle ana caddeye yakın arazilerin değerlendirilmesi sonucu askeri arazinin bir kısmının kullanım amacı değiştirilerek site içi az katlı lüks konuta evrilmiştir. Üniversite ve genişleyen kent merkezi nedeni ticari işleve geçiş iki aşamalı olarak ortaya çıkmıştır.



Görsel ileti 17: Çalışma kapsamında seçilen alanın yıllara göre değişimi



Görsel ileti 18:Çalışma kapsamında seçilen alanın yıllara göre değişimi

Uydu görsellerinden net biçimde görülen süreç içerisinde dünyanın tamamında olduğu gibi çalışma alanında da pek çok farklı etmenin etkisi ile değişimler göze çarpmaktadır. Çalışma alanı olan Armağan Mahallesi kentlinin erişiminin en kolay olduğu bölgelerden biridir.

- Yılın her mevsiminde aktif olarak kullanılan bir mesire alanı olan Meram Bağları'na ulaşımın ağırlıklı olarak mahalle sınırındaki Meram Yeni Yol Caddesi üzerinden sağlanması,
- Kentin en çok öğrenci barındıran fakültelerinden bazılarının yer aldığı üniversite yerleşkesi ve idari yapılara erişimin de aynı cadde üzerinden sağlanması ile
- Orta/üst gelir düzeyine sahip kentlinin tercih ettiği konut bölgeleri ile çevrilen alanın değeri sürekli artmaya devam etmektedir.

Yukarıdaki etmenler neticesinde öncelikle ofis ve ticari meskenlerin çoğalması ve akabinde söz konusu ticari meskenler ile kentliye hizmet edecek olan sosyal/ticari işletmelerin bölgede artması Armağan Mahallesi'nin çehresini değiştirmiştir.

Çalışma kapsamında aynı aks üzerindeki dört farklı noktanın; on iki yıllık süreçte incelenmiş olup harita üzerinde işaretlenen noktaların tamamında meydana gelen değişim fotoğraflanmıştır. Söz konusu noktaların ortak özelliği konut işlevli yapılardan ticari işlevli yapılara geçişin görülmesidir.

5.1.1 NOLU ÇALIŞMA ALANI



Görsel ileti 19:Orijinal 2023

İncelemenin yapıldığı 1 nolu alanda yer alan, mahallenin tamamında görülen az katlı ve müstakil formdaki konut işlevli yapıların yıkıldığı gözlemlenmiştir. Söz konusu yapıların yerine giriş katları sosyal mekân olarak tanımlanmış yine az katlı modern çizgilere sahip yapılar inşa edilmiştir. Yapıların diğer katları ise ticari işlevli olarak planlanmıştır.



Görsel ileti 20:Orijinal 2023

Süreçteki değişim fotoğraflar sayesinde açıkça görülmektedir. Öncelikle Meram Yeni Yol Caddesi'nde başlayan ve akabinde paralel devam eden aks üzerinde de yoğunlaşan yeme-içme işlevli sosyal mekanların artışından seçilen alan da nasibini almıştır.

2019 yılında inşaatı tamamlanıp; işlev kazanan yapıların bazılarında işlev değişikliği görülmekte ve 2022 de komşu parsellere inşa edilen yapıların da etkisi ile değişim devam etmektedir. Yapılan eklemelerin yalnızca mimariyi ve kütsel formları değil araç güzergahlarını da etkilediği tespit edilmiştir. 2022 yılında inşaatı tamamlanan kompleks AVM birimlerinin oluştur-

duğu yoğunluk sebebi ile bazı taşıt yolları tek istikamette trafiğe kapatılmış durumdadır.

5.2. 2 NOLU ÇALIŞMA ALANI



Görsel ileti 21:Orijinal 2023

İncelemenin yapıldığı 2 nolu alanda yer alan, mahallenin tamamında görülen az katlı ve müstakil formdaki konut işlevli yapı ve tek katlı konut formuna sahip; işlev değişikliği ile ofis olarak kullanılan yapının yıkıldığı gözlemlenmiştir. Söz konusu yapılardan birinin yerine sosyal mekan işlevli iki katlı modern bir yapı inşa edilirken diğerinin yerine zemin katında cafe, birinci katı spor salonu ve ikinci katı da ofis olarak tanımlanmış yine az katlı modern çizgilere sahip yapılar inşa edilmiştir.



Görsel ileti 22:Orijinal 2023

Yapıların yeniden inşasından önce de işlev değişikliğinin görüldüğü 2 nolu alanda da değişim fotoğraflar sayesinde açıkça görülmektedir. 2019 yılında tüm dünyayı değiştiren pandemiden nasibini alan yapılar süreçte işlev değişikliklerine de maruz kalmışlardır. Hatta gözlemin son üç yıllık peri-

yodunda gözlemlenen yapıların biri yeniden inşa edilmiştir. Ayrıca mahalle sakinlerinin aktif olarak kullandığı ve önceki süreçte yıkılmış olan tatlı su çeşmesi de artık yerinde değildir. Öncelikle Meram Yeni Yol Caddesi'nde başlayan ve akabinde paralel devam eden aks üzerinde de yoğunlaşan yeme-içme işlevli sosyal mekanların artışından seçilen alan da nasibini almıştır.

5.3. 3 NOLU ÇALIŞMA ALANI



Görsel ileti 23:Orjinal 2023

İncelemenin yapıldığı 3 nolu alanda, 1970'lerin başında ilk olarak inşa edildiği görülen tek katlı ve ikiz formlu müstakil konut sitesi bulunmakta idi. Alanda yeniden inşa ve yeniden işlevlendirmenin örnekleri bir arada görülmektedir. Güncel durumda söz konusu yapıların tamamı yeme-içme işlevli sosyal mekanlar olarak kullanılmaktadır.

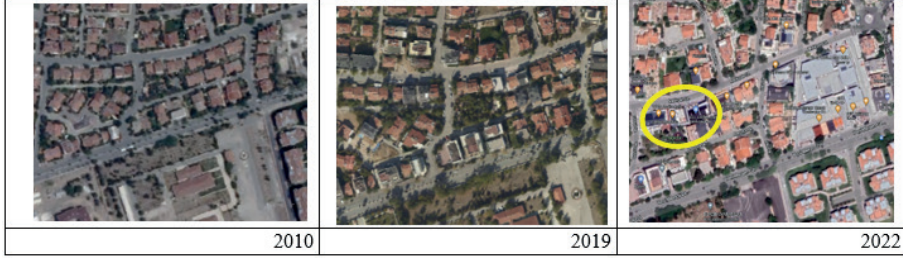


Görsel ileti 24:Orjinal 2023

1970'lerin başlarında Armağan Mahallesi'nin kurulduğu dönemde inşa edilen tek katlı ikiz evlerin yer aldığı ve halk arasında 'Kırkbir Evler'olarak bilinen bölgenin bir kısmı çalışma alanı içerisinde yer almaktadır. Fotoğraflarda da görülen iki adet bitişik olan toplam dört konuttan bir tanesi yeniden işlevlendirilmiş, iki tanesi yeniden inşa edilmiş durumdadır. Söz konusu

yapıların tamamı yeme-içme işlevine sahip durumdadır. Dördüncü konutun arazisi ise yukarıda görüldüğü gibi boş durumdadır.

5.4. 4 NOLU ÇALIŞMA ALANI



Görsel ileti 25:Orijinal 2023

İncelemenin yapıldığı 4 nolu alanda, 1970'lerin başında ilk olarak inşa edildiği görülen tek katlı ve ikiz formulu müstakil konut sitesi bulunmaktadır. Uydu görüntüleri 2019 yılına ait olduğu için halen yapılaşma görülmekte ancak fotoğraflar alanın güncel durumunu göstermektedir.



Görsel ileti 26:Orijinal 2023

1970'lerin başlarında Armağan Mahallesi'nin kurulduğu dönemde inşa edilen tek katlı ikiz evlerin yer aldığı ve halk arasında 'Kırkbir Evler'olarak bilinen bölgenin bir kısmı çalışma alanı içerisinde yer almaktadır. 'Öncesi' başlıklı kısımda yer alan fotoğraflarda da görülen küçük değişikliklerin haricinde orijinalliğini koruyan yapılar araştırmanın yapıldığı süreçte yıkılmaya devam etmekteydi. Yapıların sonucusu ise fotoğraflama sırasında yıkılmıştır.

6. SONUÇ

Mahalle, dünden bugüne kentin kurucu birimidir. Hayatın belli ilkeler ve ilişkiler çerçevesinde yaşanmasına, o hayatı temsil eden kültürün yayılmasına ve paylaşılmasına yol açan bir ortam olan mahalle, kentin özüdür (Alver, 2013).

Popüler kültüre hizmet eden iş kollarının hızlı biçimde hareketlenmesi yine kent merkezlerinde değişimlere yol açmış ancak yapısal değişiklikler zor olmuştur çünkü kent merkezinde ömrünü tamamlamış yapılar büyümeye rağmen bu gelişmeye cevap verememektedir. (Daniels, 1991; Begg, 1993, Sykora, 1994; Hall, 1996). 1980'lerde dünyayı etkisine alan farklı alanlardaki değişimlerin bir sonucu olarak kentler yeniden çevre içine doğru genişlemeye ve genişlemeye başlamıştır. Bu süreçte büyük şehirlerin eski merkezlerinin yakın çevresinde bulunan yerleşim alanlarının sosyal ve ekonomik bozulmalarını gidermek için yenilenme (canlanma) ihtiyacı ortaya çıkmış ve ekonomik planlamada önemli bir konu haline gelmiştir. Çalışma alanında da aynı yıllarda ivme kazanan söz konusu değişim başlangıçta renovasyon olarak dışarı yansırken; 2000'lerde işlev değişimine ve 2010'larda ise ağırlıklı olarak yapılara müdahale olarak dikkat çekmektedir.

Süre gelen zaman diliminde ehemmiyet arz eden adımlardan biri de tarihi nesnelere orijinalliği bozulmayacak biçimde korunmasıdır. Kentin yer aldığı uygarlığın eserlerinin uzun yıllar ayakta kalabilmesi için tasarımın her anına ortak olan paydaşlara görev düşmektedir. Planlanacak tüm revizelerin alanlar ile dengeli ve aslına uygunluğu korumak amacı ile oluşturulması; yerel halk için olduğu kadar kısa süreli kullanıcılar için de önem arz etmektedir.

Çalışma alanı olan Armağan Mahallesi Cumhuriyetin ilanından sonra sınırları içerisinde bulunduğu Meram ilçesinin gelişimine önemli katkı sağlamış özellikle üniversite kampüsünün de vasıtasıyla kentin gözbebeği noktalardan biri haline gelmiştir. 1940'larda açılan ana aksın ve askeri bölgenin inşasının ardından 1970'lerde tarım arazilerinin konut arazilerine dönüşümü ile başlayan süreç 2000'lere kadar artarak devam etmiştir. 200'lerden sonra ise işlev değişiklikleri ve akabinde yeniden inşaalar ile konut yoğunluğu azalıp neredeyse ticari bölge haline gelmiştir.

Kaynak araştırmaları ve alan çalışması göstermiştir ki; popüler kültür ve popüler kültürün getirileri mahalle yaşamına ve mahallelerin şekillenmesine etkiyen bir faktördür. Toplumların yaşama biçimlerinin değişimi yaşam alanlarının da değişimine yol açmaktadır. Kentin, kentli ve ziyaretçiler tarafından tanınan uğrak noktaları zamanla işlev değiştirebilir durumdadır. Söz konusu işlev değişimi kente pozitif ya da negatif yönde etki edebilmektedir. Ancak bu etkime de görecelidir. Çünkü bu çevredeki sakin konut yaşamı git-tikçe azalırken günün her saati canlı bir sosyal yaşam alanı ortaya çıkmıştır.

Bu durum; kentin popöler yaşama alanlarının işlev değışikliğı ile farklı kullanımlar ile yoluna devam ettiğı yönündedir. Çalışma sayesinde söz konusu incelenen alanın ve benzer alanların ileriye dönük değışimleri izlenebilir hale gelmektedir.

KAYNAKÇA

- Akyürek, T. (2013). Konya Semt ve Mahalleleri, KBB Yayınları, syf.6
- Altan, İ. (1993). Mimarlıkta Mekan Kavramı. *Psikoloji Çalışmaları*, 19, 75-88.
- Alver, K. (2013). Mahalle/ Mahallenin Toplumsal ve Mekansal Portresi, Hece Yayınları, syf.19.
- Asiliskender, B., & Özsoy, A. (2011). Cumhuriyet Sonrası Kayseri'de Modernleşme: Mekânsal Ve Toplumsal Değişim. *İtüdergisi/A*, 9(1).
- Bahadır, E. (2014). Mekan Tasarımlarında Kimlik Oluşum Süreçleri Ve Yersizleşme Kavramının İrdelenmesi.
- Bayraktar, A. N. (2016). Başkent Ankara'da Cumhuriyet Sonrası Yaşanan Büyük Değişim: Modern Yaşam Kurgusu Ve Modern Mekânlar. *Ankara Araştırmaları Dergisi*, 4(1), 67-80.
- Çınar, H. (2014). Anadolu Kırsal Mimarisinin Oluşum Mantığı: Yer Değiştiren Kesmez Köyü'nde Mekân Ve Mekân Düzeni. *Selçuk Üniversitesi Fen Bilimleri Enstitüsü Yüksek Lisans Tezi, Konya*.
- Ergun, N. (2011). İstanbul Kent Merkezi Yakın Çevresindeki Konut Alanlarında Kullanım Ve Kullanıcı Farklılaşması. *İtüdergisi/A*, 9(1).
- Erten Bilgiç, D. (2008). Kentleşme Sürecinde Konut Olgusunun Geçirdiği Değişimler Çerçevesinde Yukarı Değirmendere-Çarşıci Mahallesi Örneği. *Yıldız Teknik Üniversitesi, Mimarlık Fakültesi E-Dergisi*, 3(1), 1-15.
- Faroghi, S. (1994). Osmanlı'da Kentler ve Kentliler, Çev: Nayyir Kalaycıoğlu, Tarih Vakfı Yurt Yay., syf:394
- Kavas, K. R. (2013). Mimariyi "Dokumak": Anadolu-Batı Toros Göçerlerinde Çevre-Kültür İlişkisi. *Bilig*, (64), 231-258.
- Özcan, K. (2015). Selçuklu Çağında Anadolu Kentleşme Koridoru. *Bilig*, (73), 185-206.
- Pustu, Y. (2006). Küreselleşme Sürecinde Kent "Antik Site'den Dünya Kentine". *Sayıştay Dergisi*, (60), 129-151.
- Sağlam, S. (2016). 1923-1950 Yılları Arasında Türkiye'de Kent Ve Kentleşme Olgusu . *Istanbul Journal Of Sociological Studies*
- Tuğcu, P. & Vural Arslan, T. (2019). Türkiye'de Geleneksel Mahalle Kimliğinin Sürdürülebilirliğinin Yarışma Projeleri Üzerinden İncelenmesi . *Mimarlık ve Yaşam*, 4 (1) , 93-115 .
- Türe, B. (2017). Popüler Kültürün Kenti Dönüştürme Etkisi.
- Uçar, M. (2011). Tarihi Çevrede Anlam; Kültür Mekan İlişkisi, VI. Uluslararası Kültür Araştırmaları Sempozyumu.
- Uzunarslan, H. Ş. (2002). Erken Cumhuriyet Dönemi Konutlarında Mekan Ve Mobilya.

GÖRSEL KAYNAKLAR

1. <https://www.wired.com/2013/08/hyperreal-cartography-city-maps/>
2. https://upload.wikimedia.org/wikipedia/commons/7/7c/McMillan_Plan.jpg
3. <https://agingmodernism.files.wordpress.com/2010/03/ankara-map-1960s.jpg>
4. https://www.researchgate.net/figure/Plan-schema-of-Yuecel-Uyba-din-1957-Source-B-Guenay-personal-archive-Fig-6_fig4_42318280
5. <http://3.bp.blogspot.com/j9HNJ1PyyM/S0sl20GqnI/AAAAAAAAAEhw/oyJt9YB-Zaw/s400/Naz%C4%B1mpl..JPG>
6. https://tr.wikipedia.org/wiki/Carl_Christoph_L%C3%B6cher
7. <http://www.mimdap.org/w/wp-content/uploads/2009/07/41.jpg>
8. http://mehmet-urbanplanning.blogspot.com/2006/12/tarihsel-evre-koruma-politikalar-ankara_6312.html
9. <https://konyacami.com/wp-content/uploads/2012/06/koniaruinsseljukpalace-l.jpg>
10. <https://i.ytimg.com/vi/B73sTz-n5ZQ/maxresdefault.jpg>
11. <http://www.konyadaneyapilir.com/en/wp-content/uploads/2017/09/eski-konya-fotograflari-sinema-03.jpg>
12. http://2.bp.blogspot.com/xdoWokFVU04/T1Jj3HNpp3I/AAAAAAAAAKfo/nd-yj3t4Pnz0/s1600/Konya_Sit_Alan%C4%B1_S%C4%B1n%C4%B1rlar%C4%B1.jpg
13. <https://meram.files.wordpress.com/2009/05/256.jpg?w=500&h=333>
14. <https://i.pinimg.com/originals/2b/df/28/2bdf28fc923b1af98ffb0bc8a5432de0.jpg>
15. <https://4.bp.blogspot.com/q7HJrfpWpvc/WJf7qYYRfI/AAAAAAAAAZqQ/xqlz-zChGHCU15rXV-kJWX0SAkcNaGqRmQCLcB/s1600/gg.jpg>
16. <https://pbs.twimg.com/media/FKqBCDEXwAILj6e?format=jpg&name=large>
17. <https://earth.google.com/web/@37.86890661,32.4662586,1026.86813615a,825.92374046d,35y,47.34237846h,0t,0r>
18. Orijinal 2023
19. Orijinal 2023
20. Orijinal 2023
21. Orijinal 2023
22. Orijinal 2023
23. Orijinal 2023
24. Orijinal 2023
25. Orijinal 2023
26. Orijinal 2023