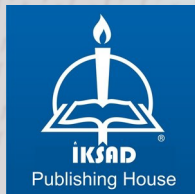


# KENTLEŞME VE KENTSEL ALAN SORUNLARI

Doç. Dr. Yaşar Bahri ERGEN (Yüksek Mimar-Kent Plancısı)

Prof. Dr. Barış ERGEN (Şehir Plancısı)

Doç. Dr. Mustafa ERGEN (Peyzaj Mimarı - Kentsel Tasarımcı)



# KENTLEŐME VE KENTSEL ALAN SORUNLARI

## EDİTÖRLER

Doç. Dr. Yaşar Bahri ERGEN (Yüksek Mimar-Kent Plancısı)

Prof. Dr. Barış ERGEN (Şehir Plancısı)

Doç. Dr. Mustafa ERGEN (Peyzaj Mimarı-Kentsel Tasarımcı)

## YAZARLAR

Prof. Dr. Fatma ERDOĞANARAS

Prof. Dr. Öner DEMİREL

Doç. Dr. Demet EROL

Doç. Dr. Murat ORAL

Doç. Dr. Mustafa ERGEN

Doç. Dr. Yaşar Bahri ERGEN

Doç. Dr. Zuhâl ÖZÇETİN

Dr. Öğr. Üyesi Elife BÜYÜKÖZTÜRK

Dr. Öğr. Üyesi Meryem Bihter BİNGÜL BULUT

Dr. Öğr. Üyesi Zeynel YETKİN

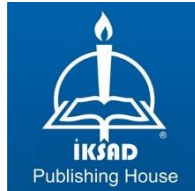
Öğr. Gör. Dr. Nihan ŞENSOY

Dr. Zeynep ARDA-ERGEN

Arş. Gör. Kemal Furkan ULUSOY

Arş. Gör. Tuba Gizem AYDOĞAN

Y. Şehir Plancısı Simge ŞAHİN



Copyright © 2023 by iksad publishing house

All rights reserved. No part of this publication may be reproduced, distributed or transmitted in any form or by any means, including photocopying, recording or other electronic or mechanical methods, without the prior written permission of the publisher, except in the case of brief quotations embodied in critical reviews and certain other noncommercial uses permitted by copyright law.

Institution of Economic Development and Social Researches Publications®

(The Licence Number of Publicator: 2014/31220)

TURKEY TR: +90 342 606 06 75

USA: +1 631 685 0 853

E mail: [iksadyayinevi@gmail.com](mailto:iksadyayinevi@gmail.com)

[www.iksadyayinevi.com](http://www.iksadyayinevi.com)

It is responsibility of the author to abide by the publishing ethics rules. The first degree responsibility of the works in the book belongs to the authors.

Iksad Publications – 2023©

**ISBN: 978-625-367-446-5**

Cover Design: İbrahim KAYA

December / 2023

Ankara / Türkiye

Size: 16x24cm

## BÖLÜM 10

### Deęişen Yaşam Biçimlerinin Konuta Yansıması: Osmaniye Örneęi

Dr. Öğr. Üyesi Elife BÜYÜKÖZTÜRK\*

Doç. Dr. Murat ORAL\*\*

DOI: <https://dx.doi.org/10.5281/zenodo.10267458>

---

\* Osmaniye Korkut Ata Üniversitesi, Mimarlık Tasarım ve Güzel Sanatlar Fakültesi, Mimarlık Bölümü, Osmaniye / Türkiye. [ebuyukozturk@osmaniye.edu.tr](mailto:ebuyukozturk@osmaniye.edu.tr) / ORCID:0000-0001-8616-3641.

\*\* Konya Teknik Üniversitesi, Mimarlık ve Tasarım Fakültesi, İç Mimarlık Bölümü, Konya / Türkiye. [moral@ktun.edu.tr](mailto:moral@ktun.edu.tr) / ORCID: 0000-00002-1246-3278.



## 1.GİRİŐ

Yaőadığımız kentler ve bu kentlerdeki mekânlar sürekli olarak deęişim içindedir. Bu deęişim modernleşmeye baęlı olarak ulaşım, iletişim ve teknolojinin gelişimiyle yaşam alanlarımıza etki etmektedir (Dora Erdilek, Tuzlu Erol, 2013). İlk olarak barınma amaçlı ortaya çıkan konut, süreç içerisinde teknolojik ve ekonomik gelişmelere baęlı olarak yaşam şartlarının farklılaşması ile deęişime uğramıştır (Alga, 2005).

Avrupa'da Sanayi Devrimi ile deęişen yaşam biçiminin konuta yansımaları olarak ortaya çıkan apartmanlar, Türkiye'de ilk olarak İstanbul'da görülmüştür (Ulusoy, 1999). İstanbul'dan sonra dięer Anadolu kentlerinde görülen bu yapılar, çalışma alanını oluşturan Osmaniye'de ancak 1980 sonrası yaygınlaşmıştır. 1996'da kentin il statüsüne geçmesi ve kentte nüfusunun hızla yükselmesi sonucu, bölgede apartman tipi konutların sayısı hızla artmaya başlamıştır.

Çalışmanın konusu, deęişen mekânların kültürel yaşama olan etkilerinin incelenmesi olup, Osmaniye kent merkezindeki apartmanların kültürel anlamdaki deęişimlerini kapsamaktadır. Çalışma kapsamında bu deęişimler plan şemaları üzerinden ele alınıp, değerlendirilmiştir. Çalışmada yapılan incelemeler sonucu, insanların yaşam biçiminin konutu etkilediđi görülmüştür. Bireylerin kültürel yapılarına, çalışma tempolarına uygun ve ekonomik güçleriyle orantılı konutlarda yaşadıkları tespit edilmiştir. Konutun yaşam şartlarına baęlı olarak, deęişen zaman koşullarına nasıl uyum sağladığını araştıran bu çalışmada, Osmaniye'deki apartman yapılarının deęişimi ve kültürel yapıya olan etkileri 17 örnek apartman yapısı üzerinde incelenmiştir.

## 2. YÖNTEM

Deęişen dönüşen apartman biçimlerinin yereldeki kültürel etkilerini Osmaniye ili özelinde plan şemaları doğrultusunda açıklamayı hedefleyen bu çalışmada nitel veriler kullanılmıştır. Bu doğrultuda Osmaniye ilindeki 2000 sonrası yapılmış apartman tipi konut projeleri incelenmiştir. Yerinde tespit, gözlem ve fotoğraflama teknikleri kullanılmış ve bu doğrultuda çıkarımlarda bulunulmuştur. Çalışma kapsamında ele alınan 8, 9, 10, 13 nolu projeler yazarlardan birinin uygulama projesidir. 7, 11, 12, 14, 15, 16, 17 nolu projeler,

mimari proje müelliflerinden izin istenerek kullanılmış, 1, 2, 3, 4, 5, 6 nolu projeler ise Osmaniye Belediyesinden temin edilmiştir.

### 3. ALAN ÇALIŞMASI

Alan çalışması için seçilen Osmaniye şehir merkezi; Türkiye'nin güneyinde, jeopolitik konumuyla öne çıkan, büyük şehirlerin arasında konumlanan, orta ölçekli bir kenttir. Önceleri Adana'ya bağlı bir ilçe olan Osmaniye, 1996'da ve 4200 sayılı kanun ile il olmuştur. İl olmasıyla birlikte doğu illerinden ve köyden çok fazla göç almış ve nüfusu hızla artmıştır. Buna bağlı olarak 2000'li yıllarda kentte konut açığı ortaya çıkmıştır. Mahremiyet olgusuna zarar vereceği düşüncesiyle apartman tipi konut türünü Türkiye'deki diğer illere göre geç benimseyen kentte 2000 sonrası apartman sayısı hızla artmıştır. Bu kapsamda çalışmada 2000 sonrası yapılan apartman türleri 17 adet proje plan şeması üzerinden kültürel anlamdaki etkileri de dikkate alınarak aktarılmıştır.

#### 3.1. Proje 1. Sincer Apartmanı

**Yapımın adı:** Sincer apartmanı

**Yapım tarihi:** 2001

**Proje:** Mimar Yemliha Kışioğlu

**Yaptıran:** İdris Sincer

**Yeri:** Rızaiye Mah. 1199 ada, 5 nolu parsel- Osmaniye-Merkez

**Kat adedi:** Zemin+2kat

**Bir kattaki daire sayısı:** 1

**Toplam daire sayısı:** 3, (Osmaniye Belediyesi, 2023).

**Plan şekli:** Osmaniye ilinde mahremiyet olgusundan dolayı apartman tipi yapılar diğer illere göre geç ortaya çıkmıştır. İlk ortaya çıkan apartman türleri de ailedeki evlenen çocukların yerleştiği daireler niteliğinde olup, Sincer Apartmanı bu türün örneklerindedir. Daireler toplam 140 m<sup>2</sup>'dir. Evin en çok vakit geçirilen yeri olan günlük yaşam odasıdır. Girişe en yakın konumda düzenlenen oda ise misafir ağırlamak için kullanılmıştır. Bu oda, o dönemde

halk arasında misafir odası olarak adlandırılmıştır. Misafir ağırlamak Osmaniyede ilinde kültürel anlamda çok önemlidir. Eve gelen misafir evin en güzel odasında, en güzel biçimde ağırlanırdı. Bundan dolayı evin en gösterişli mobilyaları bu odada bulunmaktadır. Evin en güzel cephesinde konumlanan balkona misafir odasından da çıkış bulunmaktadır. Osmaniyede evlerinde iklime bağlı olarak yaz aylarının çok sıcak geçmesi, kış mevsiminin sert ve uzun sürmemesi sebebiyle balkon her dönem en çok kullanılan alan olmuştur. Osmaniyede evlerinde, yaz aylarında balkonda yemekler yenilmekte, çaylar içilmekte, sohbetler edilmekte, kısacası insanlar zamanlarının çoğunu burada geçirmektedir. Sincer apartmanında, mutfakta 2. balkon bulunmakta ve burası kiler olarak kullanılmaktadır (Şekil 1).



Şekil 1. Sincer Apartmanı Normal Kat Planı (Osmaniye Belediyesi 2023).

### 3.2. Proje 2. Hocazade Apartmanı

**Yapının adı:** Hocazade Apartmanı

**Yapım tarihi:** 2002-2003

**Proje:** Arif Keskiner

**Yaptıran:** Emin Hocazade



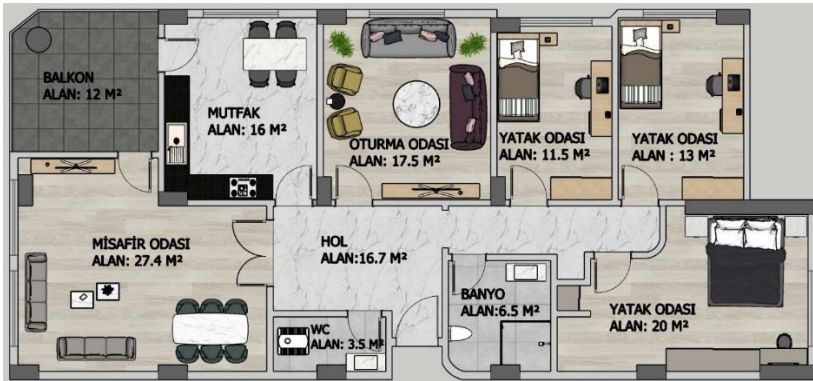
**Yeri:** Yediocak mah. 220 Ada, 60 Parsel, Osmaniye-Merkez

**Kat adedi:** Zemin+4kat

**Bir kattaki daire sayısı:** 3

**Toplam daire sayısı:** 14, (Osmaniye Belediyesi, 2023).

**Plan şekli:** Hocazade Apartmanında bir katta 3 daire bulunup, dairelerden ikisi birbirinin simetrisi olup, üçüncü daire plan olarak farklılık göstermektedir. Yapı, modern mimari tarzdadır. Yapının zemin katta bir kısmı işyeri, üst katları konut olarak kullanılmaktadır. Dairelerde giriş geniş bir antreye açılmaktadır. Girişin hemen yanında wc bulunmaktadır. Antre misafir odası, mutfak ve oturma odasına açılmaktadır. Sonrasında kapı ile gece holüne, buradan da yatak odalarına geçilmektedir. Balkon yine köşede olup, misafir odası ve mutfaktan çıkılmaktadır. Misafir odası, mutfak ve oturma odası girişe yakın; yatak odaları ve banyo girişe en uzak yerde konumlanmaktadır. Misafir odası evin en büyük ve cephe olarak en güzel odasıdır. Misafir odası ve günlük yaşamın birbirinden ayrılmasının diğer bir sebebi ise Osmaniye'deki yerleşimin muhafazakâr olmasından kaynaklanmaktadır. Konutlarda haremlik, selamlık kullanımı yaygın olup, misafir geldiği zaman salonda erkekler, oturma odasında kadınların oturmaktadır (Şekil 2).



**Şekil 2.** Hocazade Apartmanı Normal Kat Planı (Osmaniye Belediyesi 2023).

### 3.3. Proje 3. Yargıcı Apartmanı

**Yapının adı:** Yargıcı apartmanı

**Yapım tarihi:** 2005-2006

**Proje:** Arif Keskiner

**Yaptıran:** Hasan Yargıcı

**Yeri:** Cumhuriyet Mah., 174 Ada, 154 Parsel, Osmaniye-Merkez

**Blok:** 5

**Kat adedi:** Bodrum+Zemin+4kat

**Bir kattaki daire sayısı:** 2

**Toplam daire sayısı:** 8\*5:40, (Osmaniye Belediyesi, 2023).

**Plan Őekli:** Yargıcı apartmanında her katta iki daire bulunmakta ve plan Őeması simetrikdir. Yapının zemin katında otopark ũst katlarda ise daireler yer alır. GiriŐ kapısı antreye aılmaktadır. Oturma odası, mutfak, wc ve kiler giriŐe yakın, banyo ve yatak odaları giriŐe en uzak bōlgede konumlanmakta ve bir gece holü ile antreye baėlanmaktadır. GiriŐin karŐısındaki oda misafirler iēin ayrılmıŐtır. Konutta, misafir odasının giriŐten uzaklaŐması dikkat çekicidir. Osmaniye’de vakit en ēok balkonda geētiėinden dolayı, misafir odası ve mutfak arasında bir balkon bulunmaktadır. Balkon evin kōŐesinde, iki taraftan ıŐık ve hava alacak Őekilde konumlanmaktadır. Gece holü antreye bir kemer ile aılmaktadır. Yargıcı apartmanında kiler mutfaėa yakın olarak konumlanmakta, kilerin yanında da ēamaŐır makinası iēin alan bulunmaktadır. ēamaŐır makinası o dōnemde yaygın olmadığından sũslenip, gōrũlebilecek bir yerde konumlandırılmıŐtır. Projede kũēũk bir duŐ bulunup, ebeveyn banyosunun temelleri atılmıŐtır. (Őekil 3).

Planda hareketlilik ēıkmlarla saėlanmakta, bu ēıkmlar cephe boyunca bulunmaktadır. Osmaniye ilinde cephelerde bu dōnemde ēıkmlar ve cephede kullanılan taŐ motifleri yaygın bulunmaktadır.



Şekil 3. Yargıcı Apartmanı Normal Kat Planı (Osmaniye Belediyesi, 2023).

Yargıcı Apartmanı Osmaniye Çarşısı merkeze yakın konumlanması ve kent içinde otopark, çocuk oyun alanına imkân sağlamasıyla yapıldığı dönemde kentin önemli yapılarından olmuştur.

### 3.4. Proje 4. Çamlık Evler Sitesi

**Yapının adı:** Çamlık Evler Konut Yapı Kooperatifi

**Yapım tarihi:** 2008

**Proje:** Mahmut İzgi

**Yaptıran:** Kooperatif Yapısı

**Yeri:** Yağankaş Mevkii, 216 Ada, 16 Parsel, Toprakkale il sınırı, Osmaniye

**Blok:** 33

**Kat adedi:** Bodrum+ Zemin+ 4kat

**Bir kattaki daire sayısı:** 2

**Toplam daire sayısı:** 8, (Osmaniye Belediyesi, 2023).

**Plan şekli:** Kentin içinde konutların yoğunlaşması ile kentin dışına inşa edilen toplu konut projelerindedir. Osmaniye Devlet Hastanesine yakın konumu sebebiyle burada çalışan doktorlar tarafından tercih edilen bir sitedir. Güvenlikli bir site olması, içerisinde güvenlik, park ve havuz bulunması sebebiyle dönemin ihtiyaçlarını karşılayabilir niteliktedir. Osmaniye konutlarının plan şemasının hâkim olduğu proje, tip proje şeklindedir. Bu dönemde misafir odasının adı salon olarak değiştirilmiştir. Yapıda antre salon, mutfak ve oturma odasına açılmakta, gece holü varlığını devam ettirmekte ve yatak odaları burada bulunmaktadır. Yapıda kiler ve ebeveyn banyosu bulunmaktadır (Şekil 4).



Şekil 4. Çamlık Evler Normal Kat Planı (Osmaniye Belediyesi 2023).

### 3.5. Proje 5. Kafkas Apartmanı

**Yapının adı:** Kafkas Apartmanı

**Yapım tarihi:** 2009

**Proje:** Osman Kızılkaya

**Yaptıran:** Mustafa Demir

**Yeri:** Raufbey Mah., 860 Ada, 1 Pafta, 8 Parsel, Osmaniye, Merkez

**Blok: 1**

**Kat adedi:** Bodrum+ Zemin+ Asma Kat+ 4kat

**Bir kattaki daire sayısı: 2**

**Toplam daire sayısı: 8,** (Osmaniye Belediyesi, 2023).

**Plan şekli:** Osmaniye City 328 Avm'ye yakın konumu, işyerlerine yakınlığı sebebiyle tercih edilen bir yapıdır. 180 m<sup>2</sup> simetrik yapılardan oluşan yapı açık mutfak türünün örneklerindedir. Salonun girişe olan yakınlığı geleneksel plan şemasının devam ettiğini göstermektedir. Ada mutfak plan tipinin bulunduğu, modern tarzın denendiği bir konut türüdür (Şekil 5).



Şekil 5. Kafkas Apartmanı Normal Kat Planı (Osmaniye Belediyesi, 2023).

### 3.6. Proje 6. Ezici Apartmanı

**Yapının adı:** Ezici Apartmanı

**Yapım tarihi:** 2010

**Proje:** Mahmut İzgi

**Yeri:** Alibeyli Mah., 59 Ada, 63 Parsel, Osmaniye, Merkez

**Blok: 1**

**Kat adedi:** Bodrum+ Zemin+ Asma Kat+ 4kat

**Bir kattaki daire sayısı: 4**

**Toplam daire sayısı: 32** (Osmaniye Belediyesi, 2023).

**Plan şekli:** Şehir merkezine çok yakın konumda planlanan yapı, salonun küçüldüğü, açık mutfak planının denendiği ve gece holünün etkisinin azalmaya başladığı projelerdendir. Konutta vestiyer yeri tasarlanmış olup, geniş bir antre yerine holden girildiği şekilde görülmektedir. Bu konutta, şehir merkezinde kısıtlı m<sup>2</sup>'de kullanıcı ihtiyaçları doğrultusunda, her alan değerlendirilerek tasarım yapılmak istenmiştir. Projede ebeveyn banyosu bulunmaktadır.



Şekil 6. Ezici Apartmanı Normal Kat Planı(Osmaniye Belediyesi, 2023).

### 3.7. Proje 7. Doğa Park Rezidans

**Yapının adı:** Doğa Park Rezidans

**Yapım tarihi:** 2014

**Proje:** Mahmut İzgi

**Yeri:** Fakiuşağı Mah., 860 Ada, 1 Pafta, 8 Parsel, Osmaniye, Merkez

**Blok:** 4

**Kat adedi:** Bodrum+ Zemin + 4kat

**Bir kattaki daire sayısı:** 2

**Toplam daire sayısı:** 8

**Plan şekli:** Kuzey çevre yoluna yakın konumda planlanan yapı, 225 m<sup>2</sup> simetrik yapılardan oluşmaktadır. Doğa Park rezidans yapıldığı dönemde havuzlu ve saunalı olması sebebiyle ilgi gören projelerdendir. Her dairede bulunan saunaya ebeveyn yatak odasındaki banyodan ulaşılmaktadır. Yapı tasarım açısından, Osmanlı evleri plan tipinin kültürel yapısına uygundur. Salon, mutfak ve oturma odası varlığını sürdürmektedir. Ancak mutfak diğer örneklerdekinden büyük tasarlanarak bu odaya L koltuk ve televizyon eklendiği şekil 7’de görülmektedir. Köşe balkon bu yapıda da yerini korumaktadır.



Şekil 7. Doğa Park Rezidans Normal Kat Planı



Şekil 8. Doğa Park Rezidans Sauna

### **3.8. Proje 8. Sönmez İnřaat**

**Yapının adı:** Sönmez İnřaat

**Yapım tarihi:** 2017

**Proje:** Elife Büyüköztürk

**Yaptıran:** Hüseyin Sönmez

**Yeri:** Yediocak Mah., 326 Ada, 11 Pafta, 10 Parsel, Osmaniye, Merkez

**Blok:** 1

**Kat adedi:** Bodrum+ Zemin+ 4kat

**Bir kattaki daire sayısı:** 3

**Toplam daire sayısı:** 12

**Plan řekli:** Bir katta 3 daire bulunan yapıda, dairelerden ikisi 180 m<sup>2</sup> 4+1, dięeri 125 m<sup>2</sup> 3+1'dir. Dairelerin ikisi geleneksel plan řemasına uygun olarak tasarlanmıř olup, ierisinde yapıldıęı dönemin ihtiyalarını karřılamak için kiler, giyinme odası, ebeveyn duř bulunmaktadır. 3+1 olan daire açık mutfak olarak tasarlanmıřtır. Yapıda, balkona salon ve mutfaktan ıkılmaktadır, oturma odasından ıkılmamaktadır. Aynı bir oturma odası bulunmamaktadır. Plan řeması olarak 3+1 olarak tasarlanan daireler, zamanlarının çoęunu iřyerinde geiren yoęun alıřan ailelerin birok fonksiyonu aynı odada karřılamak istemesiyle ortaya ıkan açık mutfak konut türünün denendięi projedir. Yapı konumu itibariyle, insanların iřyerlerine yakın olması sebebiyle tercih edilmiřtir. Aynı zamanda farklı m<sup>2</sup>'lerde tasarlanmıř olması sebebiyle, farklı gelir düzeyine sahip ailelerin tercih etmesine olanak tanımıřtır.





Şekil 9. Sönmez İnşaat Normal Kat Planı (Çizim: Elife Büyüköztürk).



Şekil 10. Sönmez İnşaat Ön Cephe 3d Çalışması (Çizim: Elife Büyüköztürk).

### 3.9. Proje 9. Asmar İnşaat

**Yapının adı:** Ali Dal ve Müşterekleri

**Yapım tarihi:** 2018

**Proje:** Elife Büyüköztürk

**Yaptıran:** Fahri Soylar

**Yeri:** Rızaiye Mah., 1724 Ada, 191 Parsel, Osmaniye, Merkez

**Blok:** 1

**Kat adedi:** Bodrum+ Zemin+ 5 kat

**Bir kattaki daire sayısı:** 3

**Toplam daire sayısı:** 15

**Plan şekli:** Kır inşaat tarafından yürütülen bu proje 3+1 olup, 150-155 m<sup>2</sup>'dir. Proje geleneksel Osmaniyeli evlerinin plan şemasının devam ettiğini gösterir nitelikte olup, antre salon, oturma odası ve mutfaka açılmaktadır. Mutfaktan çıkılan kızartma balkonu bu dönem denenmiş örneklerdendir. Cam balkon ile kapatılan bu balkonda mutfak tezgâhı devam etmektedir. Plan şemasında 2 adet yatak odası vardır. Ebeveyn yatak odasında duş bulunmaktadır. Evin köşesinde yer alan büyük balkona salondan çıkıldığı görülmektedir (Şekil 9).



**Şekil 11.** Aşmar İnşaat Normal Kat Planı (Çizim: Elife Büyüköztürk).



Őekil 12. AŐmar İnŐaat 3d alıŐması (izim: Elife Bykztrk).

### 3.10. Proje 10. Dođa Apartmanı

**Yapının adı:** Dođa Apartmanı

**Yapım tarihi:** 2020

**Proje:** Elife Bykztrk

**Yeri:** Yediocak Mah., Devlet Baheli Bulvarı, 3.Etap sonu, 2150 Ada, 33 parsel, Osmaniye, Merkez

**Blok:** 2

**Kat adedi:** Bodrum+Zemin+Asma+6 kat

**Bir kattaki daire sayısı:** 2

**Toplam daire sayısı:** B blok 13+ A blok 16: Toplam: 29

**Plan Őekli:** Daire 220 m<sup>2</sup> olup, Őehir iinde geleneksel yaŐamın devam ettiđini gsteren plan Őemasına sahiptir. arŐı, merkeze yakın konumda, bahesinde park ve yeŐil alanı bulunan 2 bloklu bir sitedir. Yapıda giriŐte oturma odası, salon ve mutfak bulunmakta, gece hol, varlıđını devam ettirmektedir. İklim geređi balkon sayısının 3 adet olduđu, bir tanesinin caddeye bakmakta ve 13 m<sup>2</sup> olduđu Őekil 13'te grlmektedir. Yapıda balkon ve mutfak arasında katlanır cam bulunmaktadır. Yapı, Osmaniye'de "kıŐ balkonu" plan kurgusunun denendiđi rneklerdendir ve apartmanda oturanlar tarafından

kahve köşesi olarak dizayn edilmiştir. Yapıda, mutfakın m<sup>2</sup> olarak büyüklüğü dikkat çekmektedir ve günün büyük bir bölümü burada geçmektedir. Gelir düzeyi yüksek ailelerin tercih ettiği bu yapıda oturma odasının sinema ya da spor odası olarak kullanıldığı tespit edilmiştir. Bu dönemde haremlilik, selamlık kültürü kentte halen devam etmektedir ancak eve gelen misafirlerden erkekler salonda otururken, kadınların mutfakta oturabilmesi oturma odasını gereksiz kılmış ve bu odaya farklı fonksiyon yüklenebilmiştir. Bu yapıda salonun kapısı bulunmamaktadır, antre ile salon ahşap bölücülerle ayrılmıştır. Bunun sebebi ise evin en güzel mobilyalarının bulunduğu bu odanın sergilenmek istenmesidir. Projede salonun evin en güzel cephesinde konumlanmaması diğer dikkat çeken özelliktir. Bu durum günlük yaşamın geçtiği bölüme daha çok değer verildiği, aynı zamanda misafir kültürünün azaldığını da göstermektedir. Yapıda, ebeveyn yatak odasında makyaj masası, giyinme odası ve ebeveyn banyosu bulunduğu görülmektedir.z



Şekil 13. Doğa Apartmanı Normal Kat Planı (Çizim: Elife Büyüköztürk).



Őekil 14. Doğa Apartmanı Ön Cephe 3d ÇalıŐması (Çizim: Elife Büyüköztürk).

### 3.11. Proje 11. Ertu İnŐaat

**Yapının adı:** Ertu İnŐaat

**Yapım tarihi:** 2020

**Proje:** GCA Mimarlık

**Yaptıran:** Necati Görođlu

**Yeri:** BaŐmahalle,931 Ada, 12 Parsel, Osmaniye, Merkez

**Blok:** 1

**Kat adedi:** Bodrum+Zemin+ 4 kat

**Plan Őekli:** 125 m<sup>2</sup> dairelerden oluŐan yapı, orta gelir gruplu aileler iŐin tasarlanmıŐtır. Bu yapıda Osmaniye evleri plan Őeması Őeklini korumakta ancak odalar küŐülmüŐ bir Őekilde karŐımıza őkıkmaktadır. Balkon, köŐedeki yerini korumakta ve günlük yaŐamın geŐtiđi oturma odası ve mutfaktan buraya őkılmaktadır. Yatak odalarına gece holünden geŐiŐ sađlanmaktadır.



Őekil 15. Ertu İnŐaat Normal Kat Planı



Şekil 16. Ertu İnşaat 3 Boyutlu Cephe Çalışması

### 3.12. Proje 12. Karataş Apartmanı

**Yapının adı:** Karataş Apartmanı

**Yapım tarihi:** 2020

**Proje:** Mehmet Karataş

**Yaptıran:** Necmettin Karataş

**Yeri:** Raufbey Mah., Devlet Bahçeli Bulvarı, 4.Etap, 213 Ada, 109 parsel, Osmaniye, Merkez

**Blok:** 1

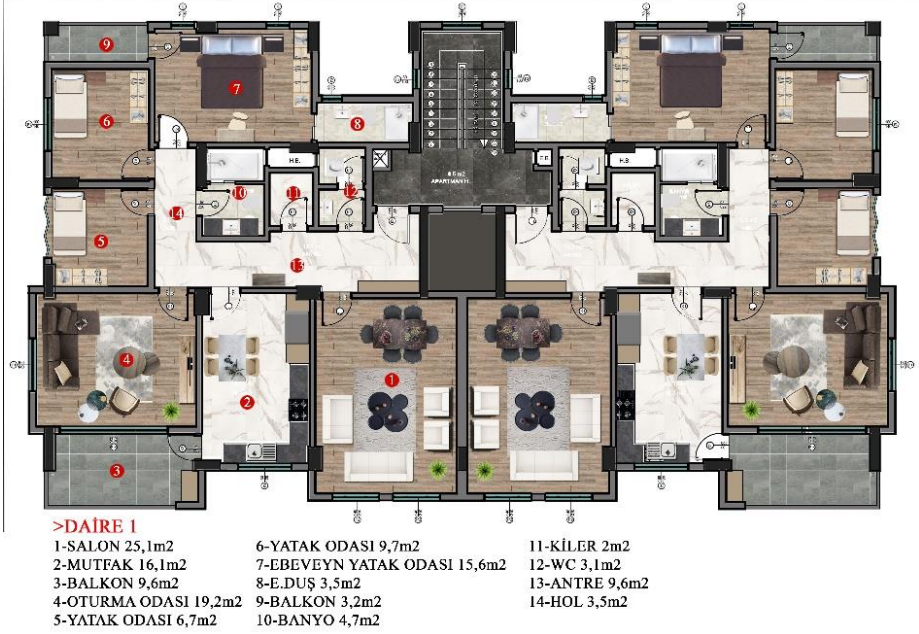
**Kat adedi:** Bodrum+Zemin+ 6 kat

**Bir kattaki daire sayısı:** 2

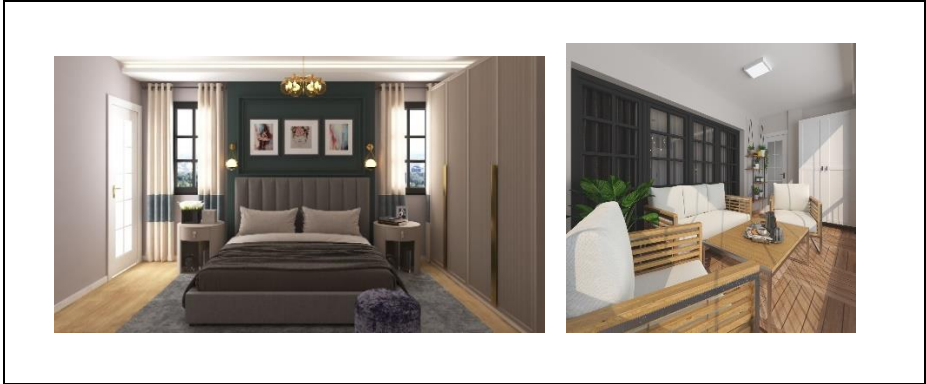
**Toplam daire sayısı:** 12

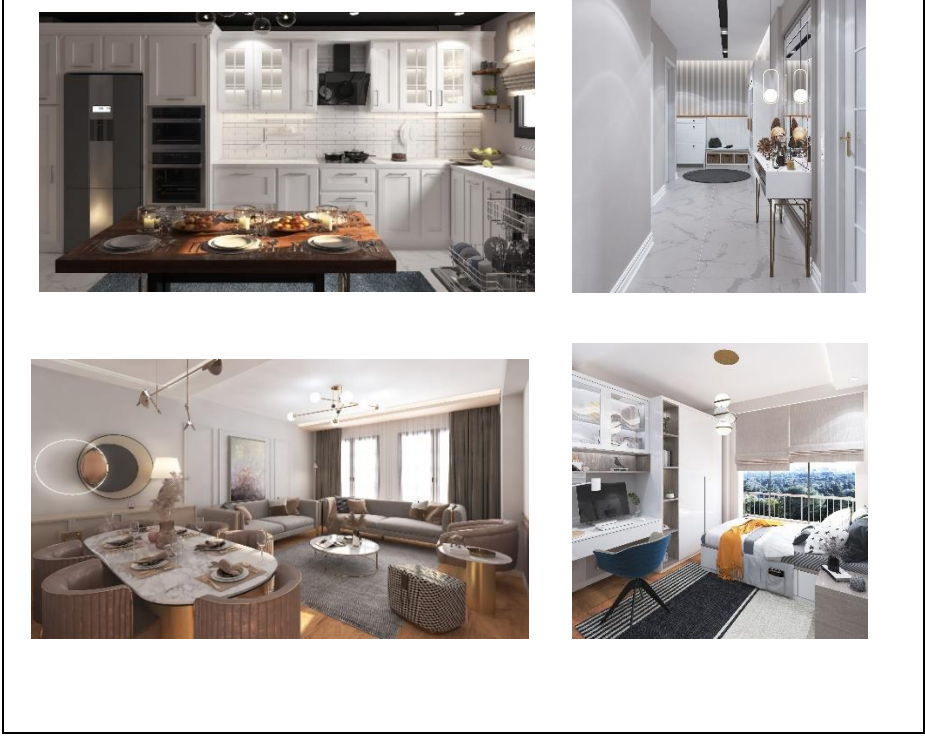
**Plan şekli:** 4+1, 170 m<sup>2</sup> dairelerden oluşan, çarşı merkeze yakın konumlanan bir apartmandır. Projede salonun girişteki yerini koruduğu, mutfak ve oturma odasının antrede bulunduğu ve buralardan balkona çıkıldığı Şekil 17’de görülmektedir. Bu dönemde yapılan projelerde salona balkondan çıkışın azaldığı, günlük yaşamın geçtiği alanlardan balkona geçilen örneklerin sayısı atmıştır. Misafir ağırlamak için kullanılan salon, evin en önemli yeri olmaktan

uzaklaşmaya başlamıştır. Projede kiler ve ebeveyn banyosu bulunmaktadır. Cephede hareket çıkımlarla sağlanmıştır.



Şekil 17. Karataş Apartmanı Normal Kat Planı





Őekil 18. Karataő Apartmanı İ Mekân 3d alıŐması

### 3.13. Proje 13. Celal Karaca Apartmanı

**Yapının adı:** Celal Karaca

**Yapım tarihi:** 2021

**Proje:** Elife Bykztrk

**Yaptıran:** Celal Karaca

**Yeri:** Raufbey Mah., 34 Ada, Osmaniye, Merkez

**Blok:** 1

**Kat adedi:** Bodrum+Zemin+ 4 kat

**Bir kattaki daire sayısı:** 2

**Toplam daire sayısı:** 10



**Plan Őekli:** 70 m<sup>2</sup> dairelerden oluŐan yapı, arŐı merkeze yakın dŐŐuk gelirli aileler iin tasarlanmıŐ proje tipidir. Yapıda, mutfak, bir yaŐama birimi ve 2 yatak odası bulunmaktadır. Balkon yine binanın kŐŐesinde iki taraftan ıŐık alacak Őekilde konumlanmaktadır.



**Őekil 19.** Celal Karaca İnŐaat Normal Kat Planı (izim: Elife BŐyŐkŐztŐrk).



**Őekil 20.** Celal Karaca n Cephe 3d alıŐması (izim: Elife BŐyŐkŐztŐrk).

### 3.14. Proje 14. Baykal İnŐaat

**Yapımın adı:** Baykal İnŐaat

**Yapım tarihi:** 2022

**Proje:** İMA Mimarlık

**Yaptıran:** Metin Baykal

**Yeri:** 19524 Sokak, Osmaniye, Merkez

**Blok:** 1

**Kat adedi:** Bodrum+Zemin+ 6 kat

**Bir kattaki daire sayısı:** 3

**Toplam daire sayısı:** 18

**Plan Őekli:** Yapı Őehir dıŐında tasarlanan bŦyŦk m<sup>2</sup>'li projelerdendir. Projede bir aık mutfak, salon ve 3 yatak odası bulunmaktadır. Yapı, Osmaniye ikliminin etkisi dŦŐŦnŦlerek her dairenin 3 cepheden ıŐık ve rŦzgâr almasına olanak saėlayacak nitelikte tasarlanmıŐtır. Aynı Őekilde 3 cephesi aık olarak tasarlanan ve Osmaniyelilerin gŦnlerinin oėunu geirdikleri alan olan balkon, konumu ile projenin tasarımsal aıdan nemli detaylarındandır. Projede diėer bir detay ise kilere, mutfaėın ierisinden olan ulaŐımdır. Projede, bu dnemin bŦyŦk m<sup>2</sup>'li projelerinde grŦlen giyinme odası ve ebeveyn banyosu yer almaktadır. DıŐ cephesi ise modern mimari tarzda, kentin dikkat eken projelerindendir.



**Őekil 21.** Baykal İnŐaat Normal Kat Planı



Őekil 22. Baykal İnşaat DıŐ Mekân 3d ÇalıŐması

### 3.15. Proje 15. Bmy Yapı

**Yapının adı:** Bmy Yapı Go On

**Yapım tarihi:** 2022

**Proje:** İMA Mimarlık

**Yaptıran:** Bekir YahŐi

**Yeri:** Rahime Hatun Mah. 9090 Sokak, Osmaniye, Merkez

**Blok: 1**

**Kat adedi:** Bodrum+Zemin+ 5 kat

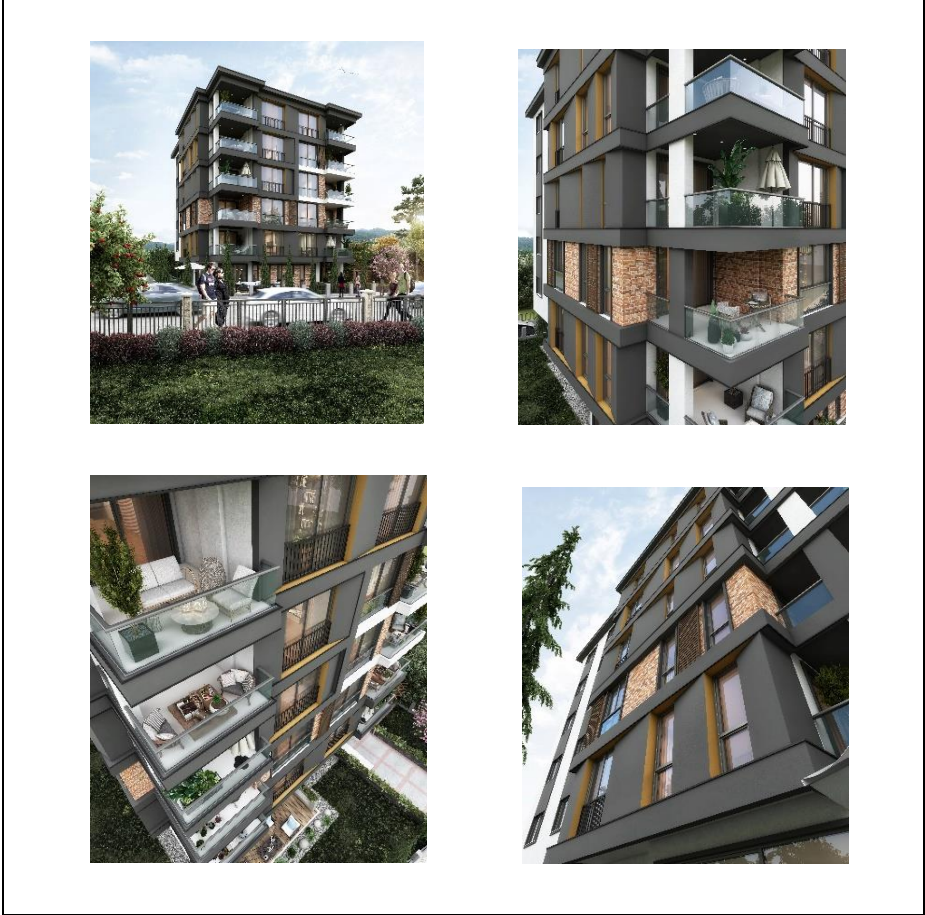
**Bir kattaki daire sayısı:**2

**Toplam daire sayısı:** 10

**Plan Őekli:** Geleneksel plan Őemasından farklı olarak aık ve ada mutfađın bulunduđu konut t¼r¼d¼r. Projede vestiyer yeri ve dresuar alanı tasarlanmıŐtır. 3 adet yatak odası olan yapının, giyinme odası, kileri ve ebeveyn banyosu bulunmaktadır. Balkonun konutun k¼Őesinde yerini koruduđu Őekil 23'te g¼r¼lmektedir.



**Őekil 23.** Bmy Yapı Normal Kat Planı



Őekil 24. Bmy Yapı DıŐ Mekân 3d alıŐması

### 3.16. Proje 16. Levent enet Apartmanı

**Yapımın adı:** enetler Ltd. Őti.

**Yapım tarihi:** 2022

**Proje:** GCA Mimarlık

**Yaptıran:** Levent enet

**Yeri:** Gebeli Mah., 2174 Ada, 102 Parsel, Osmaniye, Merkez

**Blok:** 1

**Kat adedi:** Bodrum+Zemin+ 1 kat

**Plan Őekli:** Levent enet Apartmanı kck daire rneklerinin denendiĐi bir projedir. Bir katta 8 daire vardır ve daireler 90 m<sup>2</sup>'dir. Konutlar, aık mutfaklı bir yaŐama alanı ve yatak odasından oluŐmaktadır. Osmaniye Devlet Hastanesine yakınlıĐı sebebiyle zellikle burada alıŐanların tercih edebileceĐi bir konut trdr.



**Őekil 25.** enetler Apt. Normal Kat Planı

### 3.17. Proje 17. Aysanlar Bulvar Garden

**Yapının adı:** Aysanlar Bulvar Garden

**Yapım tarihi:** 2023

**Proje:** İMA Mimarlık

**Yaptıran:** İzzet Aysan

**Yeri:** Musa Őahin Bulvarı, Osmaniye, Merkez

**Blok:** 1

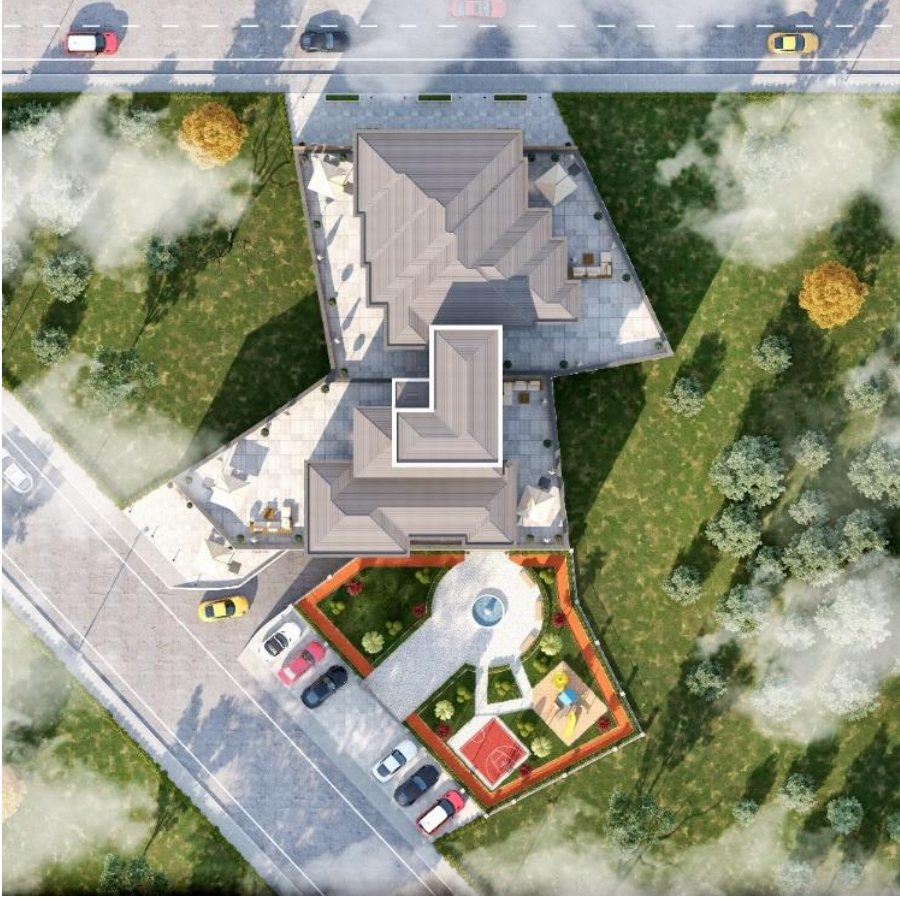
**Kat adedi:** Bodrum+ Zemin+ Asma+ 6 kat

**Bir kattaki daire sayısı:** 3

**Toplam daire sayısı:** 19

**Plan Őekli:** Yapı Őehir merkezi ierisinde yapılan orta byklkteki dairelerdendir. Plan Őeması olarak diĐer konutlardan ok farklıdır. Dairelerin

3'er cepheden ışık alacak şekilde olması önemlidir. Yapının en önemli detayı ise salonun bulunmamasıdır. Modern mimari tarzda tasarlanan yapıda bir açık mutfak ve 3 adet yatak odası bulunmaktadır. Yapıda kış balkonunun bulunması, kilere erişimin mutfaktan sağlanması önemli detaylardır. Projede klima balkonlarının tasarlanmış olması dikkat çeken diğer özelliğidir.



Şekil 26. Aysanlar Bulvar Garden Vaziyet Planı



Őekil 27. Aysanlar Bulvar Garden Normal Kat Planı







Şekil 28. Aysanlar Bulvar Garden Dış Mekân 3d Çalışması

#### 4. KONUTLARIN İÇ MEKÂN KURGUSU DEĞİŞİM ANALİZİ

**Salon ve Oturma Odaları:** Haremlik selamlık oturma kültürünün hâkim olduğu kentte önceleri misafir odası olarak adlandırılan, evin en güzel cephesine konumlandırılıp, en güzel mobilyalarının konulduğu alan giderek önemini yitirmeye başlamıştır. Yoğun iş hayatının etkisiyle, misafir kültürünün azalması, bu alanların daha az kullanılmasına neden olmuştur. Zaman içerisinde adı salon olarak değiştirilen bu oda, evdeki yerini günlük yaşamın geçtiği oturma odasına bırakmıştır. Bu proje tipi çalışmada, 2010'da yapılan Ezici Apartmanında gözlemlenmiştir. 2020 sonrasında yapılan yapılarda ise salonun ya yüksek bütçeli ve yüksek m<sup>2</sup>'li konutlarda ya da şehir dışlarında inşa edilen yapılarda varlığını gösterdiği saptanmıştır. Misafir ağırlama eyleminin artık evin dışında, restoranlarda, kafelerde yapılması bu alanın kullanımını da gereksiz kılmaya başlamıştır. Şehir içlerinde yapılan yapılarda, çalışmada incelenen Aysanlar Bulvar Garden Projesi'nde olduğu gibi salon yerine yeni bir yatak odası eklenmesi insanların konut seçiminin bu yönde olduğunun göstergesidir.

**Mutfak:** Evin en az önem verilen küçük m<sup>2</sup>'li tasarımlardan süreç içerisinde değişen yaşam koşullarıyla en önemli mekânına dönüşmüştür. Sincer Apartmanında görüldüğü gibi önünde küçük bir balkonu bulunup ve bu balkonun erzak depolama amaçlı kullanıldığı örnekler günümüzde farklılaşmıştır. Güncel örneklerde Osmaniye ilinde mutfağın açık ve kapalı

olmak üzere iki tip kullanımı mevcuttur. Kapalı mutfak modeli genellikle mutfaktaki yemek kokusunun diğer odalara geçmesini engellemek amaçlı tasarlanmaktadır. Açık mutfak modeli ise mutfakta iş yapan bireyin aile fertleriyle iletişim halinde olabilmesi nedeniyle yoğun iş temposunda çalışan insanların ihtiyaçlarını daha iyi karşılayabilmektedir. Çalışmada incelenen 2001’de yapılmış Sincer apartmanı ile 2023’te yapımı tamamlanan Aysanlar Bulvar Garden Projesi karşılaştırıldığında; mutfak önündeki küçük balkon yerini korumuştur ancak yemek yeme amaçlı kullanılmaktadır. Erzak depolama işlevinin ise devam ettiği ancak mutfakla bağlantılı kilere taşındığı tespit edilmiştir.

**Banyo, Tuvalet:** Değişen zaman içerisinde Osmaniye’de tuvalet ve banyo yeri ve kullanımında bir değişiklik yapılmamıştır. Sadece ebeveyn odalarına ebeveyn banyosu eklenmiştir. Konutların büyüklük ve sağladığı olanak bakımından özellikle şehir dışında inşa edilen projelerde banyolar daha farklı amaçlara da hizmet edebilmektedir. Bunlar çamaşır yıkama, kurutma, sauna, hamam vb. işlevlerdir. Çalışmada incelenen Doğa Park Rezidans’ta görüldüğü gibi sauna yüksek m<sup>2</sup>’li evlerde tercih edilebilmektedir.

**Ebeveyn Odası:** Uyuma işlevinin yanı sıra diğer hizmetlere de hizmet veren bir alana dönüşmüştür. Güncel projelerde ebeveyn odasının giyinme, makyaj, çalışma, oturma vb. fonksiyonlara da hizmet verebilmesi beklenmektedir. Özellikle giyinme odası küçük m<sup>2</sup>’li projelerde bile önem arz etmektedir (Dora Erdilek, Tuzlu Erol, 2013: 86) .

**Çocuk Odası:** Çocukların uyumasına, çalışmasına, dinlenmesine olanak sağlayacak nitelikte tasarlanan çocuk odaları, değişen zaman içerisinde mekânsal kullanımında değişikliğin olmadığı yaşam birimidir.

## 5.SONUÇ VE DEĞERLENDİRME

Bu çalışmada 2000 sonrası Osmaniye’de değişen yaşam biçimlerinin konut türünü etkileyip, etkilemediği sorgulanmış ve bu kapsamda kentte 2000 sonrası yapılmış 17 adet konut incelenmiştir. İncelemeler sonucunda konutların kısmen değiştiği, bazı kullanımların günümüzde de devam ettiği tespit edilmiştir. İdris Sincer yapısında evin en güzel cephesinde konumlanan misafir odasının, süreç içerisinde adının salon olarak değiştiği, sonrasında yerinin

değiştirdiği ve giderek de bazı evlerde (Celal Karaca Apartmanı, Levent Çenet Apartmanı, Aysanlar Bulvar Garden Projesi) varlığını yitirdiği saptanmıştır. Bunun sebebi ise yoğun çalışma koşullarının ve günlük hayat telaşının misafir ağırlama eylemine olanak tanımamasıdır. Haremlik, selamlık oturma kültürünün hâkim olduğu kentte bu durumun günümüzde çok nadir olarak devam etmesi de salonun varlığını sürdürmemesinin diğer bir gerekçesi olarak gösterilebilir. Konutlardaki mutfak kullanımı diğer bir değişen yaşam birimleridir. Küçük m<sup>2</sup>'li alanlardan, cam balkonları ile tasarlanan alanların da dâhil edildiği evin en çok kullanılan birimlerine dönüşmüşlerdir. Günümüzde açık ve kapalı tipte kullanımları yaygın olan mutfağın içerisine erzak depolama amaçlı kiler de dâhil edilmektedir. Mutfaktaki bu dönüşümün gerekçesi olarak yoğun iş temposu ile çalışma şekli gösterilebilir. Ancak kentte tasarlanan yapılarda, gece holünün bulunup, yatak odalarının burada konumlanması ve bu kullanım biçiminin değişmemesi, konutlarda mahremiyet olgusunun büyük önem taşıdığını göstermektedir. Diğer bir değişmeyen kullanım biçimi ise iklim gereği balkonun konumu ve yeridir. Evin her dönemde en çok ışık alan cephesinde konumlanmıştır. Ebeveyn yatak odası ise yatma işlevine ek fonksiyonlar ile genişletilip, giyinme odasının ve ebeveyn banyosunun eklendiği odalara dönüşmüştür.

Sonuç olarak her kentin kendine ait kültürel yapısı bulunmakta olup, bu kültürel yapı konut oluşumunda ve dönüşümünde büyük etkiye sahiptir.

### **Teşekkür ve Bilgi Notu**

E-kitap bölümü ulusal ve uluslararası araştırma ve yayın etiğine uygundur. Araştırma için etik kurul onayı gerekmedi.

### **Yazar Katkısı ve Çıkar Çatışması Açıklama Bilgileri**

Makaleye her iki yazar da aynı oranda katkı sağlamıştır. Çıkar çatışması yoktur.

## KAYNAKÇA

- Alga, R. (2005). YaŐam Döngüsüne Baėlı Olarak Konut Tasarımını Etkileyen Faktörler, Yüksek Lisans Tezi, İstanbul Teknik Üniversitesi, Fen Bilimleri Enstitüsü, İstanbul.
- Dora Erdilek, A., Tuzlu Erol, Y. (2013). 2000’li Yılların Deėişen YaŐam Biçiminin Konut İç Mekânlarına Yansıması, İstanbul Örneėi, Tasarım Dergisi, S. 229: 84-87.
- Ulusoy, M. (1999). Konya’da Apartman Yapılarının Tarihsel Gelişimi, Konya: Türkiye Alim Kitapları.