

# Uluslararası Turizm ve Mimarlık Konferansı International Conference on Tourism and Architecture

24-27 Ekim 2018 / 24-27 October 2018  
Safranbolu / Türkiye



**ITCAC '18**  
**SAFRANBOLU**  
[www.itcac18.org](http://www.itcac18.org)

## **BİLDİRİLER KİTABI** **PROCEEDINGS BOOK**



Karabük Üniversitesi Yayınları - 36 / Karabük University Publications - 36

ISBN: 978-605-9554-33-6

Her hakkı saklıdır. Yazarından ve yayınevinden yazılı izin alınmaksızın bu kitabın fotokopi veya diğer yollarla kısmen veya tamamen çoğaltılması, basılması ve yayınlanması yasaktır.

All rights reserved. No part of this publication may be produced, stored in a retrieval system or transmitted, in any form, or by any means, electronic mechanical, photocopying, recording or otherwise, without the prior permission from the author or the publisher.

© Copyright

Karabük Üniversitesi 1. Uluslararası Turizm ve Mimarlık Konferansı  
Karabük University 1<sup>st</sup> International Conference on Tourism and Architecture

**Editörler / Editors**

Prof. Dr. Aysun ÖZKÖSE

Doç. Dr. Nuray TÜRKER

Karabük'te basılmıştır. Printed in Karabük

Basım Tarihi / Printing Date: Aralık / December 2018

**Kapak Tasarım / Cover Page Design by**

Bilgehan Bakırhan

**Yayına Hazırlayan / Prepared for publication by:**

Mehmet Uçar

## Kültür Turizmi Bağlamında Kültürel Mirasın İncelenmesi: Sille Örneği

Merve Özkaynak

Arş. Gör., Amasya Üniversitesi, merve.ozkaynak@hotmail.com

Mine Ulusoy

Prof. Dr., Konya Teknik Üniversitesi, mulusoy@selcuk.edu.tr

### Öz

*İnsanoğlu var olduğu günden bugüne ticari, yeme-içme, farklı yerler görme ve keşfetme amaçlı seyahat etmiştir. Turizm olarak adlandırılan bu kavram; insanların sürekli ikamet ettikleri yerler dışında yapılan seyahatler olarak ifade edilebilir. İlk turizm hareketleri insanoğlunun doğasında var olan merak ihtiyacı ile gündeme gelmiştir. Günümüzde ise turizm seyahatlerine kongre, inanç, kültür, sağlık, spor gibi yeni nedenler eklenmiştir. Kentlerin sahip oldukları coğrafi, kültürel, tarihi özellikler ile mimari yapıları keşfetmek isteyen insanlar, kültür turizmini alternatif bir turizm anlayışı olarak benimsemişlerdir. Kültür turizminin gelişmesinin temel nedenlerinden birisi, farklı yörelerdeki insanların zaman içerisinde oluşturdukları fiziki, sosyal, kültürel ve mimari kimliklerini daha iyi tanımak istemelerinden kaynaklanmaktadır. Turizmden sosyal, ekonomik ve kültürel kazanımlar sağlamak amacıyla kentlerin potansiyelleri en etkin şekilde kullanılmalıdır. Konya İli'ne bağlı bir mahalle olan Sille yaklaşık 5700 yıllık tarihi geçmişe sahiptir. Sille tarihinde Hristiyan ve Müslüman nüfusun bir arada yaşadıkları bilinmektedir. Erken Hristiyanlık dönemine ait kaya oyma kiliselerinin de bulunduğu Sille, arkeolojik sit alanı olarak koruma altına alınmıştır. Geleneksel mimari dokuya sahip olan Sille'nin kültürel miras yapıları, günümüzde pek çok yerli ve yabancı turistlerin ilgisini çekmektedir. Bu çalışmada Konya kültür turizminde önemli çekim noktalarından biri olan Sille'de dini yapılar, geleneksel evleri, hamamlar, çeşme ve köprüler incelenerek turizm değeri ortaya konmuştur. Sille'ye ait yerel kimlik unsurları kültür turizmi öğeleri göz önünde bulundurularak, bir turizm güzergahı olan Sille'nin tanıtımı hedeflenmiştir.*

**Anahtar Kelimeler:** Turizm, Konya, Kültürel Miras, Kültür Turizmi, Sille.

## Evaluation of Cultural Heritage in the Context of Cultural Tourism: The Case of Sille

### Abstract

*Humankind has traveled from day to day to trade, eat and drink, see different places and explore. This concept, which is called tourism, can be defined as travels made outside the places where people are permanently resident. The first tourism movements began with the need for curiosity in the nature of human beings. Today, new reasons such as congress, belief, culture, health and sports have been added to tourism trips. People who want to explore the geographical, cultural, historical features and architectural structures that cities have are adopting cultural tourism as an alternative tourism concept. One of the main reasons for the development of cultural tourism is that people in different regions want to get to know their physical, social, cultural and architectural identities over time. The potentials of cities should be used most effectively in order to provide social, economic and cultural benefits from tourism. Sille, which is the neighborhood of Konya, has a history of about 5700 years. It is known that in the history of Sille, both the Christian and the Muslim population lived together. Sille, where rock-cut churches belonging to the early Christian period were found, is now protected as an archaeological site. Sille's cultural heritage, which has a traditional architectural texture, attracts many local and foreign tourists today. In this study, Sille, one of the important attraction points of Konya cultural tourism, reveals the value of tourism by examining religious buildings, traditional houses, baths, fountains and bridges. Sille's local identity elements are aimed at introducing a tourism route Sille, taking into consideration the elements of cultural tourism.*

**Keywords:** Tourism, Konya, Cultural Heritage, Cultural Tourism, Sille.



## 1. GİRİŞ

Turizm insanların sürekli yaşadıkları yerin dışında merak, inanç, spor, sağlık, eğlence, kültür, kongre, iş veya deneyim kazanma amacıyla 24 saatten fazla süreli yapıları seyahatler olarak adlandırılmaktadır. Turizm sektörü ise bu seyahatler sırasında yararlandıkları yeme-içme, konaklama, alışveriş faaliyetleri bütünüdür. Turizm sektörü, dünyanın en önemli ve gelir getirici sektörlerinden biri olmasından dolayı, 20. yüzyılın ikinci yarısından itibaren ülke politikalarında önemli yer tutmaya başlamıştır (Gülbahar, 2009). Son yıllarda insanların davranış ve yaşam biçimlerinde yaşanan değişiklikler, deniz-kum-güneş konseptindeki tatillerin yerine alternatif turizm türlerine olan ilginin artmasına neden olmuştur (Şarkaya İçelloğlu, 2014). Bireyler deniz-kum-güneş turizminin yanı sıra kendilerini motive etme, farklı kültürleri öğrenme, dini yapıları ziyaret etme ve yeni deneyimler yaşama gibi pek çok nedenler ile seyahat etmeye başlamışlardır. Emekli (2006); turizmi tüm yıla yaymak, turizme bir dinamizm kazandırmak, ülke kültürünü yerli ve yabancılara tanıtmak, korumak, geçmişe ve geleceğe sahip çıkmanın kültürel turizmin geliştirilmesi önemli bir avantaj sağladığını ifade etmektedir. Turizmde faaliyetlerini çeşitlendirme; tarihi, kültürel ve doğal kaynakların bir bütün olarak değerlendirilmesi bakımından ülkeye katkı sağlayacak aynı zamanda rekabet üstünlüğünü koruma ve kaybetmeme açısından ülkenin turizm pazarına yeni ürünlerle açılmasına olanak tanıyacaktır (Ulusoy ve Batman, 2010).

Farklı kültürlerle ait geleneksel mimari, yerleşim düzeni, dinsel motifler, gelenek-görenekler, el sanatları, yöresel yemekler, güzel sanatları görme arzusu kültür turizminin çıkış noktası olmuştur. Kültür turizminden en etkin şekilde yararlanmak amacıyla kentlerin veya kırsal alanların mimari, tarihi ve kültürel potansiyelleri öne çıkarılmaktadır. Tarihi geçmişe sahip olan ve kültürel miras öğelerine sahip yerleşimler yerel kimliklerini tanıtımlarında kullanarak, diğer yerleşimlerden daha çok tercih edilebilir hale gelebilmektedirler. Günümüze kadar pek çok uygarlığa ev sahipliği yapmış olan Türkiye'nin turizm potansiyelini avantaja dönüştürebilmek amacıyla sit alanları, dini yapılar, özgünlüğü korunan geleneksel yerleşimler, yöresel yemekler, el sanatları ve farklı coğrafyada bulunan kültürler öne çıkarılarak turistleri alternatif turizme yönlendirmek gerekmektedir. Bu çalışmada ise; kültür turizmi bağlamında çok sayıda kilise, cami, hamam, çeşme, köprü ve geleneksel Sille evlerinin bulunduğu tarihi Sille yerleşimi ele alınmıştır. Sonuç olarak Konya'ya bağlı bir mahalle olan yaklaşık 5700 yıllık tarihi geçmişi ve geleneksel dokusu ile öne çıkan Sille yerleşimi bir kültür turizmi destinasyonu olarak değerlendirilmiştir.

## 2. BİR ALTERNATİF TURİZM FAALİYETİ OLARAK KÜLTÜR TURİZMİ

### 2.1. Alternatif Turizm Kavramı ve Faaliyetleri

Turizm sektörü II. Dünya Savaşı ile birlikte yaşanan birtakım ilerlemelerin etkisiyle kitlesel bir faaliyet olarak gelişme göstermiştir. Kitle turizmi gerek ulaşım gerek konaklama ve gerekse diğer turistik hizmetlerin organizasyonunun nispeten kolaylığı sebebiyle zamanın şartlarına en uygun turizm çeşidiydi. Temelini doğal, tarihi, kültürel vb. varlıkların oluşturduğu kitle turizminin, zamanla bu değerlere zarar vermeye başladığının fark edilmesiyle ekoturizm, kültür turizmi gibi alternatif turizm türleri, doğal ve kültürel değerlere saygılı ve bilinçli tüketicilerin sayısının artmasıyla birlikte hızla gelişmiştir (Gülbahar, 2009). Alternatif turizmin ortaya çıkış nedenlerini Hacıoğlu ve Avcıkurt (2008:9) şu şekilde sıralamıştır (Ulusoy, 2009):

- Kaynakların azalması ve niteliklerinin bozulması,
- Sürdürülebilir turizm anlayışının ortaya çıkması,
- Turizmin bütün yıla yayılması anlayışının gelişmesi,
- Tüketicilerin klasik kitle turizminden (deniz, güneş, kum) sıkılması,
- Tüketicilere yönelik değişik zevklere hitap eden tatil olanaklarının oluşturulması,
- İnsanların tatil ve turizm anlayışına ilişkin beklentilerinin değişmesidir.

Yeni tüketicinin değişen değerleri ve yeni ürünlere talebin artması ile yeni turizm türleri geliştirilmesine olanak sağlamıştır. Günümüzde yaygın olan geleneksel kitle turizmi yerini genellikle alternatif, yeşil veya sürdürülebilir turizm olarak adlandırılan yeni bir turizme bırakmaktadır (Reisinger, 2009). Turistler, seyahatlerinde esneklik ve çeşitlik sunan, birkaç gün kalmalı, sporsal, kültürel ve sosyal aktivitelerin, etkinliklerin, alışverişin içerisinde yer aldığı seyahatleri tercih etmektedirler (Şarkaya İçellioğlu, 2014). Geleneksel turizme alternatif olarak oluşan turizm türleri; kongre turizmi, kültür turizmi, inanç turizmi, spor turizmi, fuar turizmi, sağlık ve termal turizmi, yayla turizmi, mağara turizmi, gastronomi turizmi, dağcılık turizmi, avcılık turizmi ve doğa turizmi sayılabilir.

### 2.2. Kültür Turizmi

1980'li yılların başlarında, Dünya Turizm Örgütü, rekreasyonel turizmin aksine, kültür turizmi yeni ve farklı deneyimler için yolcuların ihtiyaç duyduğu motivasyonu sağladığı öne sürülen kültür turizmi kavramı ile ilgilenmeye başlamıştır (Lord, 1993). Kültür turizmi; ev sahibi toplum dışındaki insanların bir toplum, bölge, grup veya kuruluşun tarihi geçmişini, yaşam tarzını ve kültürel mirasını öğrenmek amacıyla ziyaret etmeleridir (Silberberg, 1995). Kültür turizmi, seyahat pazarının belirli bölümlerini tanımlamak için sıklıkla kullanılır. Tarihsel, sanatsal ve bilimsel ya da kültürel mirasa yapılan ziyaretler ile ilişkilendirilebilir. Dünya Turizm Örgütü'nün tanımına göre kültür turizmi; kültürel seviyesini artırmak ve yeni deneyimler yaşamak isteyen bireyin iş gezileri, sahne sanatları, kültür turları, festival ve diğer kültürel etkinliklere katılımları, tarihi yapıları ziyaretleri gibi kültürel motivasyon amacıyla yaptıkları hareketlerdir (Pedersen, 2002).

Bonink (1992) tarafından yapılan araştırmada kültürel turizme iki temel yaklaşım belirlenmiştir. Birincisi; kültür turizmi sırasında turistlerin ziyaret ettiği veya ilgi çekici faaliyetlerin üzerinde yoğunlaşan anıtlar ve mekanlar yaklaşımıdır. Kültürel turistleri çekmek için turistik mekanlar ECTARC (1989) tarafından arkeolojik alanlar, müzeler, tarihi yapılar, sanat, heykel, müzik, tiyatro, edebiyat ve yerel kültürler olarak sıralanmıştır (Richards, 1996). İkincisi ise; kültürel turizmin kavramsal tanımları, faaliyetlerine bağlı nedenleri ve anlamları açıklamaya çalışmaktadır (Richards, 1996). Bu yaklaşım kültür turizmini, diğer yer ve kültürlerle temas halindeki kültür turistinin uygulamalarını, deneyimlerini ve anlamlarını analiz ederek tanımlamaya çalışmaktadır (Mousavi, Doratli, Mousavi ve Moradiahari, 2016).

Kültür turizmi destinasyon bölgesi için sadece turistik talep oluşturmakla kalmayıp, aynı zamanda bölgenin ekonomik, sosyal ve çevresel kalkınmasına da olanak sağlamaktadır. Ayrıca kültürel değerlerin korunması, geliştirilmesi ve canlanmasını da katkıda bulunmaktadır (Kaya, 2014). Kültürel turistler yerel kaliteli mallara ve yüksek değere sahip kültürel etkinliklere daha fazla ilgi duymaktadır. Ayrıca bu turistler temel olarak bağımsız taticilerdir, dolayısıyla dış tur operatörleri ve seyahat acentelerinin politikasına daha az

bağımlıdırlar (Figini ve Vici, 2012). Richards (1996: 75); kültür turizminin temel özelliklerini şu şekilde sıralamaktadır (Abi, 2012):

- Her ülkenin kültürel değerleri kendine özgü olduğundan, dezavantajı bulunmamaktadır,
- Ülkelerin ortak miraslarını öğrenmede toplumlara fırsat sağlar,
- Maddi-manevi kültürel değerler turizm yoluyla maddi değer kazanır,
- Kültür turizminin mevsimlik olma özelliği yoktur,
- Turizmin zamana ve mekâna yayılmasında etkili bir araçtır,
- Kültür turizmi iyi bir planlama, tanıtım ve organizasyon gerektirmektedir,
- Kültür turizmi korumaya olanak sağlar ancak iyi yönetilemediği takdirde kültür varlıklarının yıpranmasına, bozulmasına ve değer kaybetmesine de yol açabilmektedir.

Dünyadaki kültür mirası ürünlerinin, insanlar tarafından görülmesine yönelik talep artışı ile kültürel miras zenginliği olan mekanlar, kültür turizminin gelişme yerleri olarak görülmüştür. Kültür turizmi, daha çok özgünlüğünü koruyan ve nispeten daha az bozulmuş kültürlerin bulunduğu sahalarda daha iyi bir gelişme trendi yakalamaktadır (Sezer, 2017). Bir şehrin ya da yerleşimin kendine özgü yapısı, sosyal-ekonomik özellikleri, yaşam tarzı turistlerin ilgisini çekmektedir. Kültür turizmi kapsamında olan çekicilikler; doğal ve yapay çevre bileşenleri olarak ikiye ayrılabilir. Doğal bileşenler coğrafi konumu, jeolojik yapısı gibi insana bağlı olmayan doğal çekicilikler iken; yapay çevre bileşenleri insanın katkısı olan ya da insan eliyle yapılmış çekiciliklerdir. İnsanın katkısı olan kültürel çekicilikler; dönem özellikleri yansıtan tarihi yapılar, uygarlıklara ait tarih öncesi ve sonrası yerleşimler, geçmiş dönemlere ait eserler, kalıntılar, müzeler, sit alanları, dini yapılar, sivil mimari, yöresel lezzetler, el sanatları, gelenekler, dil yapısı, spor aktiviteleri, festivaller, sergiler, fuarlar olarak sayılabilir. Doğal çekiciliklere ise; travertenler, peri bacaları, bitki örtüsü, dağlar, ovalar, kanyonlar, volkanlar, sahiller, deniz, göl ve nehirler örnek olarak verilebilir.

### 3. SİLLE'NİN KÜLTÜR TURİZMİ BAĞLAMINDA İNCELENMESİ

#### 3.1. Sille'nin Konum ve Tarihçesi

Sille, Konya kent merkezine yaklaşık olarak 8 km uzaklıkta, Selçuklu İlçesi'ne bağlı, Sille deresinin açmış olduğu vadide kurulmuş tarihi bir yerleşim yeridir. Geçmişte Hristiyan ve Müslümanların bir arada yaşadığı Sille'de vadinin güney yamaçlarında oyularak yapılan kaya oyma kiliseleri ilk yerleşim alanları olarak bilinmektedir. Koyuncu (2013); Sille'nin Hitit, Frig, Roma, Bizans, Selçuklu, Osmanlı gibi büyük medeniyetlerine ev sahipliği yaptığını ifade etmektedir. Sille, geçmişte Ortodoks Türk ve Türk asıllı Rumların bir arada yaşadığı bir yerleşmedir (Aklanoğlu & Erdoğan, 2011). Hz. İsa'nın vefatından sonra on iki Havari'den ikisi Aziz Barnabas ve Aziz Pavlus, Yahudilerin yoğun ve şiddetli baskısından kurtulmak amacıyla kendilerine inanan ilk Hristiyanları da yanlarına alıp, Konya'ya gelmişler ve burada bulunan yabancılara ve puta tapanlara Hristiyanlığı anlatmışlardır (Konyalı, 2007). Ancak kentteki Yahudi cemaatin baskıları nedeniyle, bir süre sonra Hristiyanlar Konya'yı terke edip kuzeybatıda yer alan dağlık kesime çekilmişlerdir. Bu dönemde kaya kiliseleri inşa edilmiştir (Küçük, 2001). Süreç içerisinde Sille, Hristiyanlık döneminde Roma-Kudüs güzargahında yer alan ve kutsal hac yolu üzerinde bulunan önemli bir yerleşim birimi haline gelmiştir (Özönder, 1998). Sille'nin en büyük kilisesi olan Aya Eleni Kilisesi 327'de bu kutsal hac yolculukları sırasında inşa edilmeye başlanmıştır.

## Kültür Turizmi Bağlamında Kültürel Mirasın İncelenmesi: Sille Örneği

Hristiyanlığın Sille'ye gelişi ile yeni bir din, yeni bir yaşam tarzı, yeni bir kültür, yeni mekânları da beraberinde getirmiş, Sille'nin hac durağı haline gelmesi ile ciddi bir toplumsal dönüşüm gerçekleşmiştir (Koyuncu, 2013).

Konya ve yakın çevresi Selçuklu döneminde Müslüman Türklerin hâkimiyetine geçmiştir. Selçuklu Dönemi'nde Konya'da bulunan Rumlar, kale yerleşiminden dışarıya çıkarılarak Sille'ye yerleştirilmişlerdir (Akanoğlu, 2009). Cumhuriyet öncesinde sosyal, kültürel, ekonomik ve kentsel yönden gelişmiş bir kent niteliğinde olup (Sille'ye bağlı köylerle birlikte) 18.000 nüfusa sahip bir yerleşimdir. Nüfusun büyük bir kısmını Rumların oluşturduğu Sille'de Cumhuriyet Dönemi'nde alınan kararlar doğrultusunda gayrimüslim halk Yunanistan'a gönderilmiştir (Ertaş, 2014). Yuca (2009) mübadele döneminde gönderilen yaklaşık 3500 gayrimüslimin yerine Yunanistan'dan yaklaşık 400 Müslüman Türk'ün Sille'ye yerleştirildiğini ifade etmiştir. Bu aileler, geldikleri yörelerde tarım ve hayvancılık ile geçimlerini temin etmelerine karşın Sille coğrafyası tarım ve hayvancılığa elverişli olmamasından dolayı kısa süre içinde Konya'nın farklı bölgelerine yerleştirilmişlerdir (Koyuncu, 2013). Günümüzde ise Sille Konya'nın merkez ilçelerinden biri olan Selçuklu İlçesi'ne bağlı bir mahalle durumundadır. Sille'nin eski tarihine rağmen bölgede imkanların kısıtlı olmasından dolayı Sille halkının çoğunluğu Konya'nın merkezine göç etmişlerdir.

### 3.2. Sille'nin Dini ve Sivil Mimari Yapıları

M.Ö. Hititler ve Frigyalılar, M.S. ise Romalılar, Bizanslar, Selçuklular, Karaman oğulları ve Osmanlılar döneminde önemli yerleşim merkezi olan Sille, farklı kültür, inanç, gelenek ve coğrafi yapısıyla dikkat çeken en az 5700 yıllık tarihi bir geçmişe sahiptir (Konyalı, 1964).

**Tablo 1.** Sille'nin Dini ve Sivil Mimari Yapıları

Kiliseler	Camiler	Çeşmeler ve Köprüler	Sivil Mimari
Aya Eleni Kilisesi Ak Manastır Tepe Şapeli Mağara Kiliseleri	Ak Camii	Karataş Çeşmesi	Geleneksel Sille Evleri
	Karataş Camii	Hacı İsmail Ağa Çeşmesi	Hamamlar
	Çay Camii	Hassioğlu Çeşmesi	Hacı Ali Ağa Hamamı
	Mezaryaka Camii	Hacı Mustafa Ağa Çeşmesi	Su Başı Hamamı
	Kurtuluş Camii	Kavaklı Çeşme	Mezarlıklar
	Su Başı Camii	Acı Pınar Çeşmesi	Gayrimüslim Mezarlığı
Orta Mahalle Camii	Şeytan Köprüsü	Müslüman Mezarlığı	

Sille'de bulunan tarihi yapılar; Konya Kültür ve Tabiat Varlıklarını Koruma Kurulunca, 19.06. 1995 tarihi ve 2292 sayılı kararı ile birinci dereceden arkeolojik sit alanı olarak tescil edilmiştir. 19.11.2001 tarihi ve 4328 sayılı Koruma Kurulu kararı ile de Koruma Amaçlı İmar Planı onaylanmıştır (Kuyrukçu & Kuyrukçu, 2015). Sille'de Hristiyan ve Müslümanların birlikte yaşamalarından dolayı her iki dine ait ibadethane yapıları bulunmaktadır. Bölgede geçmişte Hristiyanların ibadetlerini yerine getirmeleri amacıyla Aya Eleni Kilisesi, Ak Manastır, Banaya Kilisesi (Kaya Oyma Kiliseleri) ve Tepe Şapeli yapılmıştır. Müslüman nüfusunda bölgede yaşamaya başlaması ile Karataş Camii, Mormi Camii, Mezaryaka Camii, Hacı Ali Ağa Hamamı, Subaşı Hamamı başta olmak üzere çok sayıda cami, hamam, çeşme ve köprüler inşa edilmiştir. Sille'de toplu yerleşim Sille Deresi'nin kuzeyinde yer alan dağ yamacında yoğunlaşmaktadır. Eğimli bir topografyada konumlanan Sille'de yapılaşma kuzeydoğu-güneybatı yönünde gelişme göstermiştir (Şekil 1).



Şekil 2. Sille'nin Dini ve Sivil Mimari Yapılarının Harita Üzerinde Gösterimi

### 3.2.1. Kiliseler

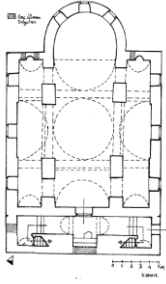
Sille'de yaşayan Hıristiyanların yapmış oldukları ve ibadetlerini yerine getirdikleri çok sayıda dini mabet ve kilise bulunmaktadır. Bu mabetler Hıristiyanlık döneminden sonra Selçuklu ve Osmanlı dönemlerinde de faaliyet göstermiştir. Sille'de yaşayan Hıristiyan halk bu kiliselerde dinlerini özgür bir şekilde yaşamışlardır. Sille çevresinde çok fazla sayıda kilise bulunmaktadır (Kurak Açıcı, 2014). Aya Eleni Kilisesi, Ak Manastır, Tepe Şapeli'nin yanı sıra çok sayıda kaya oyma mağara kiliseleri bulunmaktadır.

#### Aya Eleni Kilisesi

Aya Eleni (Başmelek Mikhael) Kilisesi, Sille'nin güneyinde Tatköy yol ayrımının solunda yer almaktadır. Kilise Sille'nin Hıristiyanlık döneminde yapılmıştır. Horvath (1996); 1903 yılında Anadolu'ya seyahati sırasında Sille'ye de uğramış, burada pek çok kilise ve manastırın yer aldığından ve bunların en eskisinin Büyük Konstantin tarafından yapılan Aya Eleni Kilisesi olduğundan bahsetmiştir. 327 yılında Bizans İmparatoru Konstantin'in annesi Helena hac için Kudüs'e giderken Konya'ya uğradığında Sille'de bulunan ilk Hıristiyanlık çağlarına ait oyma mabetleri görmüş ve Aya Eleni Kilisesini Hıristiyanlara bir mabet olarak yaptırmıştır. Hz. İsa, Hz. Meryem ve havarilerin resimlerinin bulunduğu kilise Anadolu'daki ilk Hıristiyan kiliselerindendir (Çavuşoğlu, 1998).

Kilise kesme ve moloz taşlardan inşa edilmiştir. Dıştan oldukça sade bir görünümde olan kilisenin içi ahşap yaldızlı süslemeler ile kaplıdır. Yapı dörtgen yapıda olup kilise Yunan haçı planına sahiptir. Kiliseye güneydeki kapıdan girilmektedir. Ana mekan orta kısımda naos ve iki yanında yer alan birer neften oluşmaktadır. Ana mekanda orta nefin üzerini örten kubbe, dört fil ayağı üzerinde kule biçiminde yükseltilmiştir. Naosun yükseltilmiş bema kilisenin kuzey tarafındadır. Naos kubbede açılmış olan dört pencere ile aydınlatılmaktadır. Ahşap yaldızlı süslemelere sahip olan vaaz kürsüsüne merdiven ile çıkılmaktadır. Kilise, 2009 yılında Selçuklu Belediyesi tarafından restore edilmiş ve günümüzde müze olarak kullanılmaktadır (Şekil 2).





a) Planı (Danık, 1997)



b) Genel Görünüşü

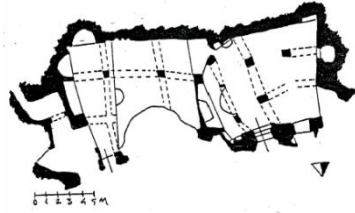


c) Kilisenin Kubbesi

Şekil 3. Aya Eleni Kilisesi

### Kaya Oyma Mağara Kiliseleri/Banaya Kilisesi

Mağara kiliseler Sille'nin güney yamacında volkan tüflerinden meydana gelen kayaların oyulmaya elverişli yapısı sebebiyle dağ yamacına oyularak yapılmıştır. Bu özelliği ile Kapadokya bölgesinde ve Ihlara Vadisi'nde yer alan oyma kiliselere benzemektedir. Kurak Açıcı (2014) erken Hristiyanlık döneminde oyulan kiliselerin tavan, taban ve duvarlarında birçok resim bulunduğunu ifade etmektedir. Bu kiliseler içinde Banaya (Komesis Tes Panagias Kilisesi) Kilisesi, kaya ve toprağın oyulmasıyla oluşturulmuş en çok bilinen kilisedir. Birçoğu gerek dış etkenler gerekse bakımsızlıktan dolayı tahrip olmuştur (Tapur, 2009).



a) Planı (Eyice, 1966)



b) Genel Görünüşü



c) Kilisenin İç Mekanı (URL-1)

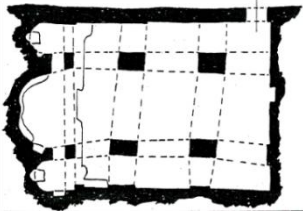
Şekil 4. Banaya Kilisesi

Banaya Kilisesi üç nefli bazilikal plan şemasına sahiptir. Kuzeyde yer alan iki kapı ile yapıya girilmektedir. Naos düzgün olmayan dikdörtgen planlı altı paye ile üç nef ayrılmıştır. Bu payelerden kuzeybatıda yer alanı günümüzde kırık durumdadır. Düzgün bir şekilde yerleştirilmemiş olan payeler, kayaya oyulmuş yuvarlak kemerler ile birbirine bağlanmıştır. Duvar işçiliğinden kilisenin en az iki dönemi olduğu anlaşılmaktadır. Başlangıçta nefli olan kilise güney ve doğu yönünde genişletilerek bugünkü halini almıştır. Nefler beşik tonoz ile örtülüdür (Mimiroğlu, 2006) (Şekil 3).

### Ak Manastır

Deyr-i Eflatun (Eflatun Manastırı), Hagios Chariton Manastırı ve Aziz Haritanos Manastırı olarak da bilinen Ak Manastır, Konya ile Sille arasında Sille Mahallesi yakınlarında Takkeli Dağ eteğinde yer almaktadır. Manastır kayalara oyulmuş iki kilise, ayazma, keşiş hücreleri, çeşitli mekanlar ile bir podyumdan meydana gelmektedir. Aziz Chariton tarafından 4. yüzyılda kurulduğu düşünülen manastır, iki kitabeden anlaşıldığı kadarı ile 1067 ve 1289 yıllarında onarım geçirmiştir (URL-1). Ramsay (1906)'ın Chariton Manastırı olarak nitelendirdiği Ak Manastır'ın, Takkeli Dağ'ın hemen dibinde kayalık dar bir vadi içinde olduğunu, ortasında bulunan mescidin Mevleviler tarafından ziyaret

edildiğinden bahsetmiştir. Kyrillos (1812); kurucusunun Hagios Khariton olduğu ve kayaya oyulmuş bir manastırdan bahsetmektedir. Manastırın tamamı, 6 veya 7 şapel ve keşiş hücreleri kayadan oyularak yapılmıştır. Kaya yüzünde açılan bir kapıdan ve yandan olmak üzere içine girilmektedir. Tam muntazam olmamakla beraber, kilise, Bizans mimarisinde çok yaygın olan dört sütunlu yunan haçı tipine göre meydana getirilmiş ve bütün aksamı kayadan yontulmuştur. Boyu 20 m, genişliği ise 13 m. olan bu kilisenin ortasında dikdörtgen şekilli dört paye, kemerleri taşımaktadır. Örtü sistemi tamamen tonoz şeklinde yontulmuş kayalardan meydana gelmiştir. Kilisenin içi yan duvarında açılan iki pencereden ışık almaktadır (Eyice, 1966) (Şekil 4).



a) Planı (Danık, 1997)



b) Genel Görünüşü (URL-1)

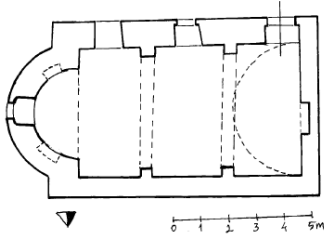


c) Kilisenin İç Mekanı (URL-2)

Şekil 5. Ak Manastır

### Tepe Şapeli (Süt Şapeli)

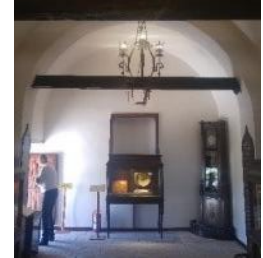
Küçük bir kilise olan ve Aya Eleni Kilisesi'ne yakın olarak inşa edilen şapel, Sille'nin güneybatısında, baraj yolunun sol kısmındaki tepe üzerine inşa edilmiştir. Sütü erken çekilen annelerin bu kiliseyi ziyaret etmelerinden dolayı halk arasında Süt Kilisesi olarak bilinmektedir (URL-1).



a) Planı (Danık, 1997)



b) Genel Görünüşü (URL-1)



c) Kilisenin İç Mekanı

Şekil 6. Tepe Şapeli

Kilisenin etrafında müslim ve gayrimüslimlerin mezarlıkları yer almaktadır. Tek nefli dikdörtgen plan şemasına sahip şapelin giriş kapısı güney cephenin en solunda yer almaktadır. Yapım malzemesi olarak moloz taş kullanılan şapelin duvarları çoğunlukla sağırdır. Şapelin iç aydınlatması güney cephede bulunan iki küçük pencere ve apsinin ortasında yer alan pencere ile aydınlatılmaktadır. Tek bir mekandan oluşan şapelin üzeri beşik tonozla örtülüdür. Şapelin restorasyonu 2012 yılında Selçuklu Belediyesi tarafından yapılmıştır. Günümüzde ise Zaman Müzesi olarak kullanılmaktadır (Şekil 5).

### 3.2.2. Camiler

Sille'de Rumların yanı sıra Müslümanlarında yaşamalarından dolayı ibadetlerini yerine getirebilmek amacıyla camiler yapılmıştır. Bugün ayakta kalabilmiş Sille cami ve mescitlerinden hemen hemen tamamı 19. yy.'da büyük onarım görmüşler veya yeniden yapılmışlardır. Yapılar üzerinde ilk yapım tarihlerini belirten bir yazıt veya vakfiye

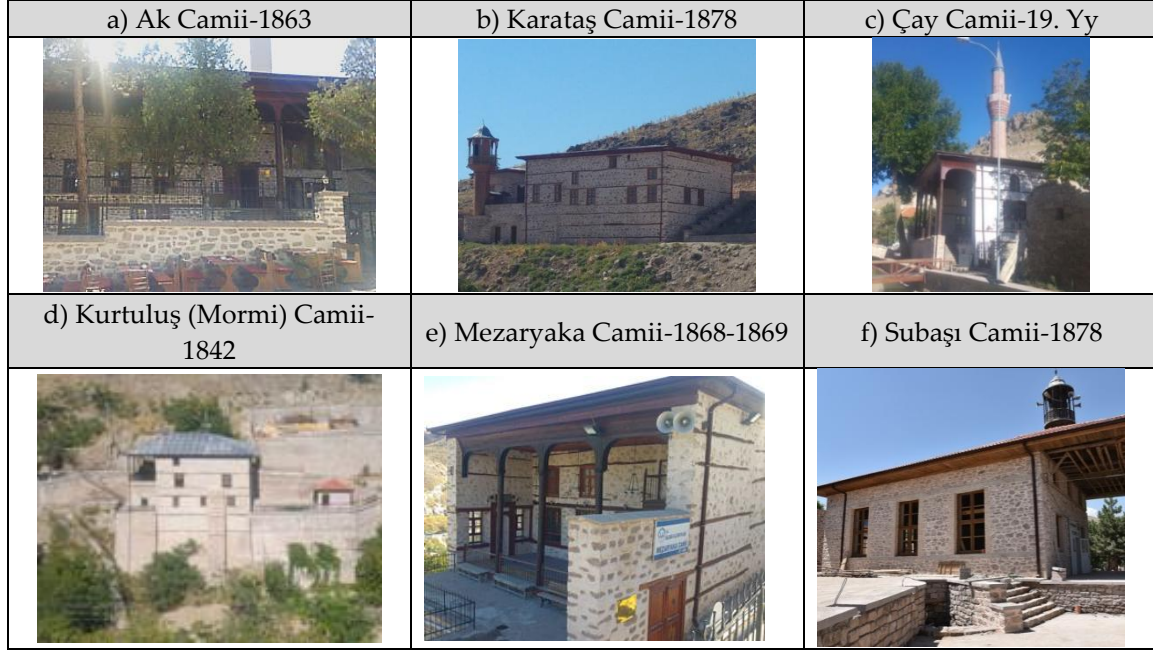
bulunmamaktadır. Genel çizgileriyle 19.yy geç dönem Osmanlı camilerinin özelliklerini yansıtır (Erdem et al., 2010). Sille’de günümüzde Ak Camii, Karataş Camii, Çay Camii, Mezaryaka Camii, Kurtuluş Camii, Su Başı Camii, Orta Mahalle Camii olmak üzere yedi cami bulunmaktadır. Silledeki camiler moloz taş ve ahşap malzeme kullanılarak inşa edilmiştir. Camiler ile camilerin son cemaat mahallinin üst örtüleri ve taşıyıcı sütunları ahşap malzemedan yapılmıştır.

**Ak Camii:** Sille’nin Ak Mahallesi’nde bulunan yapının avlusuna doğudaki avlu kapısı ile ulaşılmaktadır. Caminin avlusundan merdivenler ile son cemaat mahalline çıkılmaktadır. Caminin tek şerefeli minaresi kuzeybatı köşesindedir. Caminin harimi ahşap sütunların böldüğü dört sahndan oluşur. Caminin üst örtüsü ahşap kirişlemelerle örtülmüştür. Caminin mihrabı, minberi ve vaaz kürsüsü ahşaptan yapılmıştır. Caminin duvarları moloz taş ile inşa edilmiştir. Sille’nin en büyük camisi olan Ak Camii hala faaliyet göstermektedir (Şekil 6a).

**Karataş Camii:** Sille’nin Müslüman mahallelerinden biri olan Karataş Mahallesi’nde günümüzde sadece cami kalmış, diğer yapılar yok olmuştur. Tepenin eteğinde yer aldığı için ön tarafı kalın ve sağlam duvarla kayalık arazideki duvarlara oturtulmak suretiyle inşa edilmiştir (Sarıköse, 2008). Caminin giriş kapısının hemen üstünde ahşap minare yer almaktadır. Avludan son cemaat mahalline geçilmektedir. Son cemaat mahallinin üzeri ahşap sütunların taşıdığı ahşap malzeme ile örtülüdür. Caminin duvarlarında yapı malzemesi olarak Sille taşı kullanılmıştır. Üst örtüsü düz dam şeklindedir (Şekil 6b).

**Çay Camii:** Camii Sille Deresi’nin kıyısında yer almaktadır. Camiye geçiş için dere üzerine köprü inşa edilmiştir. Caminin tuğla malzemedan yapılmış tek şerefeli minaresi doğu kısımda yer almaktadır. Caminin kuzeyinde iki tarafta yer alan sekiz basamak ile çıkılarak son cemaat mahalline ulaşılmaktadır. Son cemaat mahallinin ahşap olan üst örtüsü ahşap sütunlar tarafından taşınmaktadır. Son cemaat mahallinden caminin üç sahnalı iç bölümüne geçilmektedir. Caminin üst örtüsü ahşap kirişlemeler ile geçilmiş ve ahşap yastıklara oturtulmuş ahşap sütunlar ile taşınmaktadır. Caminin mihrabı ve minberi ahşaptan yapılmıştır (Şekil 6c).

**Kurtuluş (Mormi) Camii:** Sille’nin kuzeybatı tarafında yer alan cami yüksek istinat duvarlarının üzerinde yer almaktadır. Sille vadisinden merdivenler ile ulaşılan caminin giriş kapısı doğu cephesinde bulunmaktadır. Giriş kapısından oldukça dar olan son cemaat mahalline ulaşılmaktadır. Yapı moloz taş malzeme kullanılarak inşa edilmiştir. Ahşap sütunların taşıdığı ahşap kirişlerden oluşan üst örtüsünün üzeri dışta kırma çatı olarak inşa edilmiş ve çinko ile kaplanmıştır. 3 sahndan oluşan caminin mihrap, minber ve vaaz kürsüsü ahşap malzemedan yapılmıştır (Şekil 6d).



Şekil 7. Sille’de Bulunan Camiler

**Mezaryaka Camii:** Kayabaşı Camii adıyla anılan ve Sille’nin kuzey tarafında yüksek bir konumda yer alan camiye çok sayıda merdiven ile ulaşılmaktadır. Caminin girişi doğudan olup, teras kısmından geçildikten sonra dikdörtgen şeklinde son cemaat mahalline ulaşılmaktadır. Ahşap kirişlerden oluşan üst örtüyü ahşap sütunlar taşımaktadır. Cami moloz taş ile inşa edilmiştir. Caminin alt katında kullanılan müstemilat vardır (Şekil 6e).

**Subaşı Camii:** Sille Deresi’nin güney tarafında bulunan cami Subaşı semtinde yer almaktadır. Basamaklarla ulaşılan caminin kuzey tarafında oldukça dar son cemaat mahalli bulunmaktadır. Üzeri ahşap ile örtülü olan ve moloz taş malzeme kullanılarak yapılan cami, ahşap sütunlar ile taşınmaktadır. Üç sahnı olan caminin tavanı ahşap malzeme kullanılarak ortası kare oluşturacak şekilde tavan göbeği oluşturulmuştur (Şekil 6f).

**Orta Mahalle Camii:** Mescit olarak yapılan yapı sonraki dönemlerde cami haline getirilmiştir. Günümüze kadar birçok tamir görmüştür. Sarıköse (2008); batıda bulunan iki kanatlı ahşap kapısından, önceleri son cemaat yeri olarak düşünülen alanın günümüzde kapatılarak harime dahil edildiğini ifade etmektedir. Üç sahnadan oluşan camide ahşap merdivenle yukarıda yer alan mahfile çıkılmaktadır. Üst örtüsü ahşap olan cami ahşap sütunlar ile taşınmaktadır.

### 3.2.3. Geleneksel Sille Evleri

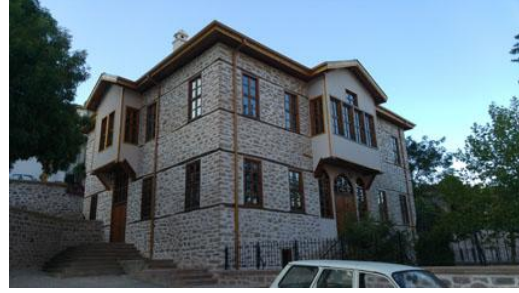
Sille Konya’ya 8 km. uzaklıkta ve Selçuklu İlçesi’ne bağlı bir mahalle konumunda olmasına rağmen yerleşme özelliği açısından birbirinden çok farklılık göstermektedir. Toplu yerleşme özelliğine sahip Sille’de yerleşim vadinin kuzey yamacında toplanmıştır. Arazi yapısı dağlık olan Sille’de konutlar coğrafi yapısına uygun olarak eğime paralel şekilde ve doğu-batı yönünde gelişme göstermiştir. Sille deresinin kuzeyinde Hükümet Caddesi’nde genellikle ticarethaneler bulunurken, konutlar iç sokaklarda yer almaktadır (Şekil 7).



## Kültür Turizmi Bağlamında Kültürel Mirasın İncelenmesi: Sille Örneği



a) Sille Deresi ve Hükümet Caddesi



b) Sille Kültür Evi

**Şekil 8.** Sille Geleneksel Yerleşimi

Sille'nin eski dönemlerinde sahip olduğu yüksek nüfusun yamaçlardaki yöreye özgü kübik mimari tarzlı, düz damlı ve eğimle bütünleşen bir dokuda yaşamış oldukları tahmin edilmektedir (Erdem et al., 2010). Engebeli bir arazi üzerine kurulmuş Sille'de arazinin yapısı yerleşmeyi en çok etkileyen unsur olmuştur. Sille'nin arazileri az ve eğimli, sokakları ise hem eğimli hem de dardır. Yerleşim dere yatağının kuzeyine doğru teraslanarak doğu ve batı yönünde uzanmıştır. Konutlar dere yatağından başlayarak yukarı doğru kademeli olarak yükselmektedir. Bu uygulama ile konutlar birbirinin manzarasını ve güneşini kesmeyecek şekilde konumlanmıştır (Şekil 8).



a) Sille Konağı



b) Sille Sokak Dokusu

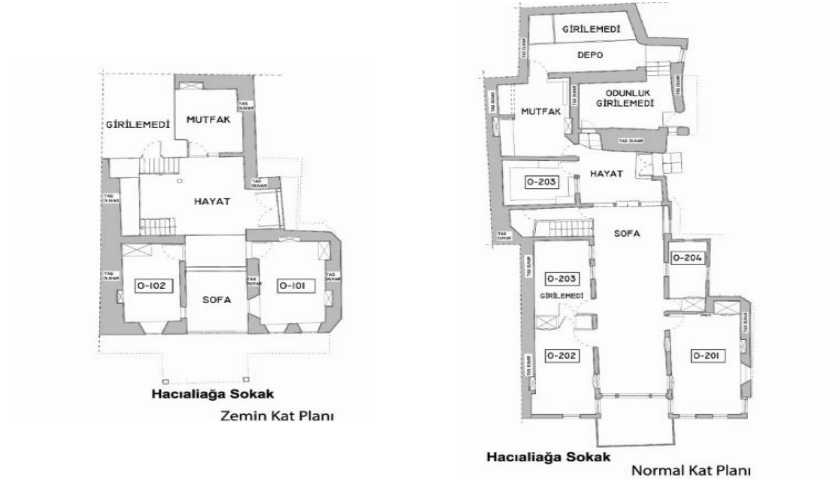


c) Sille Konutları

**Şekil 9.** Geleneksel Sille Konutları

Sille evleri genellikle iki katlıdır. Cephe görünümleri kübik biçimli ve düz damlıdır. Temelleri ve duvarları oldukça kalındır. Konutlar Sille yöresine ait bir malzeme olan geleneksel Sille Taşı ve ahşap malzeme kullanılarak yapılmıştır. Konutların zemin katı Sille Taşı ile arasında harç kullanılarak inşa edilmiştir. Üst katları ise bağdadi teknik ile yapıldığından sıva ile sıvanmıştır. Konutların pencerelerinde, kapılarında, cumba altlarında, balkon korkuluklarında ahşap malzeme kullanılmıştır. Kapı ve pencere üstlerinde belirli yüksekliklerde lento olarak uzun ahşap malzeme ile inşa edilmiştir. Cumba altlarında bulunan ahşap kirişlemeler ahşap eli böğründeler kullanılarak taşınmıştır. Kalın duvarların yanı sıra ahşap dikmeler taşıyıcı olarak kullanılmıştır (Şekil 9).

Sille evlerinin esas kullanım mekanları ikinci kattadır. Ortada yer alan geniş ve uzun sofanın iki yanında oturma, misafir ve yatak odaları mevcuttur. Aşağı kata iniş-çıkışı sağlayan ahşap merdivenin çıkışında üst katın tuvalet, banyo ve mutfakı bulunmaktadır. Sofa ve odalar ferah, sessiz sakin olduğu gibi aydınlık ve geniştir. Sille meskenlerinin üzeri eski Konya evleri gibi genellikle düz toprak damdır (Tapur, 2009). Karpuz and Aygör (2013); sille evlerinde ana mekanları; sofa, odalar, yüklük, çiçeklik olarak yardımcı mekanları; bodrum katta ahır ve samanlık, zemin katta ise hanay ve mabeyn olarak belirlemişlerdir.



Şekil 10. Sille’de Bulunan Hasan Çankaya Evi Planları (Tazefidan, 2018)

### 3.2.4. Hamamlar

**Ali Ağa Hamamı:** Çarşı Hamamı olarak da bilinen yapı, Sille deresinin kıyısında çifte hamam olarak inşa edilmiştir. Çifte hamam kuzey, güney istikametinde şekillenen plan şemasına sahiptir. Yapı bütünlüğü içinde doğu da erkekler bölümü, batıda ise kadınlara ait yıkanma bölümleri oluşturulmuştur. Erkekler kısmının giriş kapısındaki kitabede yapının 1309 tarihinde yapıldığı belirtilmektedir (Çaycı, 1996). Restorasyonu yapılan hamam günümüzde, Sille yöresine ait testi, çömlek, ibrik gibi topraktan yapılmış hediyelik eşyaların satıldığı mekan olarak kullanılmaktadır (Şekil 10a).

**Su Başı Hamamı:** Hamam, Subaşı semtinde 1888’de inşa edilmiştir. Birkaç defa tadilat geçiren hamamda erkek ve kadın bölümü bulunmaktadır (Tapur, 2009). Günümüzde harap halde bulunmaktadır (Şekil 10b).



a) Hacı Ali Ağa Hamamı



b) Subaşı Hamamı

Şekil 11. Sille’deki Hamamlar

### 3.2.5. Çeşmeler ve Köprüler:

Sille’nin yakın çevresinde yapılan araştırmalar, yerleşimin su ihtiyacının Bizanslılar döneminden beri çeşitli pınarlardan giderilmeye çalışıldığını göstermektedir. Bunun en ilginç örneği baraj yolunun kuzeyinde Kurtuluş (Mormi) semtindeki su kemeridir. Bu kemer halk arasında Şeytan Köprüsü adıyla anılmaktadır. Bu kemerin yakın çevresinde eski suyolları ve künklere rastlanmaktadır (Erdem et al., 2010). Sille Deresi’nin iki tarafında yerleşmiş olan Sille’de ulaşımı sağlamak amacıyla dere üzerinde çok sayıda köprü yapılmıştır. Sille’de bulunan köprüler taş ve kemerli köprülerin yanı sıra ahşap köprülerde bulunmaktadır. Bu köprülerin başında taş köprü gelmektedir.

## Kültür Turizmi Bağlamında Kültürel Mirasın İncelenmesi: Sille Örneği

Sille çeşmeleri ise dar cepheli, sivri kemerli ve yalaklı olup tipik Osmanlı çeşmeleri şeklindedir. Sille'nin konumundan dolayı hepsinin su hazneleri vardır. Cephelerinden Grek ve Arap alfabelerinden yazılmış kitabeleri bulunmaktadır (Karpuz, 2000) (Şekil 11).



Şekil 12. Sille'de Bulunan Köprüler ve Çeşmeler

### 4. SONUÇ ve DEĞERLENDİRME

Ülkelerin sosyal, kültürel ve ekonomik yönden kalkınmasını sağlayan turizm sektörü dünyanın en önemli ve en fazla gelir getiren sektörlerin başında gelmektedir. Özellikle iletişim teknolojilerinin gelişmesi ve ulaşım olanaklarının artması ile turizm ülkelerin politikalarında önemli yer tutmaya başlamıştır. Kaynakların tükenmeye başlaması, mevsimlik olması ve tüketilebilir özelliğe sahip olması gibi sebepler ile deniz-kum-güneş konseptindeki tatillerin oluşturduğu kitle turizmine yeni alternatif turizm anlayışları benimsenmeye başlamıştır. İnsanların kendilerini motive etme, yeni yerler görme, farklı kültürleri öğrenme, yeni deneyimler yaşama gibi nedenler ile kitle turizmine alternatif turizm türleri ortaya çıkmaya başlamıştır. Alternatif turizm türleri olarak kültür, inanç, spor, sağlık, gastronomi turizmi gibi sürdürülebilir turizm faaliyetleri gelişmiştir. Yeni turizm faaliyetlerinin başında gelen kültür turizmi farklı kültürleri, tarihi yapıları, arkeolojik alanları ziyaret etmek veya sanatsal faaliyetlere katılmak amacıyla yapılan ziyaretler olarak tanımlanmaktadır.

Şehrin kendine özgü kültürel, doğal, beşeri özellikleri ve tarihi yapıları ile diğer şehirlerden veya yerleşim yerlerinden farklı yönleri kültür turizmi çalışmalarında sıklıkla kullanılmaktadır. Bu çalışmada; Konya İli'ne bağlı bir mahalle olan ve 5700 yıllık tarihi geçmişe sahip olan Sille yerleşimi kültür turizmi bağlamında incelenmiştir. Yerel kimliğini ve tarihi geçmişinin özelliklerini yansıtan kültürel mirası ile Sille kültür turizmi bağlamında önemli bir potansiyele sahiptir. Ancak bu potansiyelin değerlendirilmesi, tanıtımlar ile Sille'nin yerli ve yabancı turistler için turistik destinasyon haline getirilmesi gerekmektedir. Sille'de Hristiyanlık dönemine ait Hz. İsa'nın iki havarisi ile birlikte olan ilk Hristiyanlar tarafından yapılan kaya oyma mağara kiliseler, Bizans İmparatoru Konstantin'in annesi Helena tarafından yaptırılan Aya Eleni Kilisesi ve Müslümanlık dönemine ait camiler, hamamlar, çeşmeler, köprüler bulunmaktadır. İki dinin birlikte yaşadığı Sille geleneksel dokusunun bu özelliği tanıtımlarda öne çıkarılmalıdır.

### KAYNAKÇA

Abi, S. (2012). *Türk Tur Operatörlerinin Kültür Turizmi Pazarında Sundukları Ürünler Açısından Yabancı Turist Talebinin İncelenmesi Kuzey ABD ve Kanada Ülkelerine Yönelik İstanbul'da Bir Araştırma*. (Yayımlanmamış Yüksek Lisans Tezi), İstanbul Üniversitesi, İstanbul.

- Aklanođlu, F. (2009). *Geleneksel Yerleşmelerin Sürdürülebilirliği Ve Ekolojik Tasarım: Konya-Sille Örneđi*. (Yayımlanmamış Doktora Tezi), Ankara Üniversitesi, Ankara.
- Aklanođlu, F., & Erdoğan, E. (2011). Sille (Konya) Yerleşiminin Sürdürülebilirliği için Ekolojik Tasarım Önerileri. *Tekirdağ Ziraat Fakültesi Dergisi*, 8(2), 119-132.
- Çavuşođlu, E. (1998). Konya'da Bir Rum Köyü; Sille. *Mimarlık*(281), 28-33.
- Çaycı, A. (1996). Türk-İslam Mimarisinde Sille Çarşı Hamamı. *Selçuk Üniversitesi İlahiyat Fakültesi Dergisi*(6), 309-319.
- Danık, E. (1997). Konya, Sille'deki Aya Elena Kilisesi. *Türk Etnografya Dergisi*(20), 177-192.
- Emekli, G. (2006). Coğrafya, Kültür ve Turizm: Kültürel Turizm. *Ege Coğrafya Dergisi*(15), 51-59.
- Erdem, R., Yıldırım, H., Çiftçi, Ç., Dülgerler, O. N., Çıbıkdiken, A. O., Levend, S., & Erdoğan, A. (2010). Sille, Bir Koruma Geliştirme Planı ve Sonrası. *S.Ü. Mühendislik-Mimarlık Fakültesi Dergisi*, 25(2), 25-46.
- Ertaş, Ş. (2014). Sürdürülebilir Kültür Turizmi Bağlamında; Sille Yerleşkesi. In E. Erdoğan (Ed.), *Sille Düşleri* (pp. 37-46). Konya: Selçuklu Belediyesi.
- Eyice, S. (1966). Konya ile Sille Arasında Ak Manastır. *Şarkiyat Mecmuası*(6), 135-160.
- Figini, P., & Vici, L. (2012). Off-season Tourists and The Cultural Offer of a Mass-Tourism Destination: The Case of Rimini. *Tourism Management*(33), 825-839.
- Gülbahar, O. (2009). 1990'lardan Günümüze Türkiye'de Kitle Turizminin Gelişimi ve Alternatif Yönelimler. *Süleyman Demirel Üniversitesi İktisadi ve İdari Bilimler Fakültesi Dergisi*, 14(1), 151-177.
- Horvath, B. (1996). *Anadolu 1913* (Tarık Demirkan ed.). İstanbul: Tarih Vakfı Yurt Yayınları.
- Karpuz, H. (2000). Bir Osmanlı Yerleşmesi Sille'de Mimarlık. *Türk Yurdu*, 148-149(Aralık 1999-Ocak 2000), 267-276.
- Karpuz, H., & Aygör, E. (2013). *Sille Evleri*. 1. Ulusal Sille Sempozyumu, Konya.
- Kaya, F. (2014). *Destinasyon Markalaşması Sürecinde Dođu Karadeniz Bölgesi'nin Doğal ve Kültürel Kaynaklar Açısından Deđerlendirilmesi*. (Yayımlanmamış Yüksek Lisans Tezi), İstanbul Üniversitesi, İstanbul.
- Konyalı, İ. H. (1964). *Konya Tarihi*. Konya: Yeni Kitap Basımevi.
- Koyuncu, A. (2013). *Sille'deki Deđerişimin Sosyolojik Analizi*. 1. Ulusal Sille Sempozyumu, Konya.
- Kurak Açııcı, F. (2014). Mimarlık Tarihi ve Dokusu ile Sille. E. Erdoğan (Çev.), *Sille Düşleri* (47-62). Konya: Selçuklu Belediyesi.
- Kuyrukçu, E. Y., & Kuyrukçu, Z. (2015). Rumların Yaşam Tarzı ve Bunun Mekana Yanzması: Sille Örneđi. *Tasarım ve Mimarlık Dergisi*(6), 30-56. doi:10.17365
- Küçük, M. (2001). Mevlana Sille'ye Uđradı. *Popüler Tarih*(15), 82-86.
- Lord, B. (1993). Cultural Tourism in Ontario. [https://www.icomos.org/publications/93sy\\_tou15.pdf](https://www.icomos.org/publications/93sy_tou15.pdf)
- Mimirođlu, İ. M. (2006). Konya'da Bizans Mimarisi. *İpek Yolu Dergisi*(Aralık), 139-171.
- Mousavi, S. S., Doratlı, N., Mousavi, S. N., & Moradiahari, F. (2016). *Defining Cultural Tourism*. International Conference on Civil, Architecture and Sustainable Development, London.
- Özönder, H. (1998). *Sille (Tarihi, Kültür, Sanat)*. Konya: Merhaba Basımevi.



## Kültür Turizmi Bağlamında Kültürel Mirasın İncelenmesi: Sille Örneği

- Pedersen, A. (2002). *Managing Tourism at World Heritage Sites: A Practical Manual for World Heritage Site Managers*: UNESCO World Heritage Centre.
- Ramsay, W. M. (1906). *Pauline and Other Studies in Early Christian History*. Londra.
- Reisinger, Y. (2009). *International Tourism Cultural and Behavior*. Macaristan: Elsevier.
- Richards, G. (1996). *Cultural Tourism in Europe*. Wallingford: CABI.
- Sarıköse, B. (2008). *Osmanlı Döneminde Sille*. (Yayımlanmamış Doktora Tezi), Selçuk Üniversitesi, Konya.
- Sezer, İ. (2017). Kültürel Mirasın Turizm Açısından Değerlendirilmesi: Taşköprü İlçesi Örneği. *Uluslararası Türk Dünyası Turizm Araştırmaları Dergisi*, 2(2), 175-198.
- Silberberg, T. (1995). Cultural Tourism and Business Opportunities for Museums and Heritage Sites. *Tourism Management*, 16(5), 361-365.
- Şarkaya İçellioğlu, C. (2014). Kent Turizmi ve Marka Kentler: Turizm Potansiyeli Açısından İstanbul'un Swot Analizi. *İstanbul Üniversitesi Sosyal Bilimler Dergisi*(1), 37-55.
- Tapur, T. (2009). Konya'da Tarihi Bir Yerleşim Merkezi: Sille. *Türk Coğrafya Dergisi*(53), 15-30.
- Tazefidan, C. (2018). *Sille Evlerinin Mekansal Dizim Yöntemi Üzerinden Değerlendirilmesi*. (Yayımlanmamış Yüksek Lisans Tezi), Selçuk Üniversitesi, Konya.
- Uluslan, Y. (2009). *Alternatif Turizm Çeşitlerinin Turizm Potansiyeline Etkisi: Konya Örneği*. (Yayımlanmamış Yüksek Lisans Tezi), Sakarya Üniversitesi, Sakarya.
- Uluslan, Y., & Batman, O. (2010). Alternatif Turizm Çeşitlerinin Konya Turizmine Etkisi Üzerine Bir Araştırma. *Selçuk Üniversitesi Sosyal Bilimler Enstitüsü Dergisi*(23), 243-260.
- URL-1. [www.selcuklusille.com](http://www.selcuklusille.com) Erişim Tarihi: 12 Eylül 2018
- URL-2. <https://www.kentbilgisi.com.tr/index.php/listings/ak-manastir-eflatun-manastir> Erişim Tarihi: 13 Eylül 2018.