

Uluslararası Turizm ve Mimarlık Konferansı
International Conference on Tourism and Architecture

24-27 Ekim 2018 / 24-27 October 2018
Safranbolu / Türkiye



ITCAC '18
SAFRANBOLU
www.itcac18.org

BİLDİRİLER KİTABI
PROCEEDINGS BOOK



Karabük Üniversitesi Yayınları - 36 / Karabük University Publications - 36

ISBN: 978-605-9554-33-6

Her hakkı saklıdır. Yazarından ve yayınevinden yazılı izin alınmaksızın bu kitabın fotokopi veya diğer yollarla kısmen veya tamamen çoğaltılması, basılması ve yayınlanması yasaktır.

All rights reserved. No part of this publication may be produced, stored in a retrieval system or transmitted, in any form, or by any means, electronic mechanical, photocopying, recording or otherwise, without the prior permission from the author or the publisher.

© Copyright

Karabük Üniversitesi 1. Uluslararası Turizm ve Mimarlık Konferansı
Karabük University 1st International Conference on Tourism and Architecture

Editörler / Editors

Prof. Dr. Aysun ÖZKÖSE

Doç. Dr. Nuray TÜRKER

Karabük'te basılmıştır. Printed in Karabük

Basım Tarihi / Printing Date: Aralık / December 2018

Kapak Tasarım / Cover Page Design by

Bilgehan Bakırhan

Yayına Hazırlayan / Prepared for publication by:

Mehmet Uçar

Yeniden İşlevlendirilen Geleneksel Bir Konutun Turistler Üzerinde Mekânsal Algı Etkisi

Edibe Begüm Özeren

Arş. Gör., Karabük Üniversitesi, edibebegum@karabuk.edu.tr

Mine Ulusoy

Prof. Dr., Konya Teknik Üniversitesi, mulusoy@selcuk.edu.tr

Ömer Özeren

Yüksek Mimar, Konya Teknik Üniversitesi, omerozeren@outlook.com

Öz

Günümüzde hızlı kentleşme ve nüfus artışının etkisi, tarihi çevrelerin giderek yok olmasına neden olmaktadır. Tarihi yapılara, yeni yaşam alanları ve biçimleriyle bütünleştirerek yeni işlev vermek onların yaşatılmasına katkı sağlamaktadır. Tarihi çevredeki geleneksel konutlar zamanla kullanıcıların isteklerine cevap veremediği için konut işlevi dışına çıkmıştır. Geleneksel konutlara yeni işlev verilerek yeniden kullanımı sağlanmaktadır. Geleneksel konutlar yeni işlevleri ile ticari ve sosyal mekânlara dönüşmüştür. Konya kenti Mevlana Müzesi olması sebebiyle tüm dünyadan gelen turistlere ev sahipliği yapmaktadır. Kültür ve Turizm Bakanlığı verilerine göre, Mevlana müzesi 2017 yılındaki ziyaretçi sayısı 20 milyon 509 bin 746 kişi ile en çok ziyaret edilen müzedir. Konya merkez ilçelerinden olan Karatay ilçesi Mevlana Müzesi yakınında yer alan tarihi Mengüç Caddesi'nde geleneksel konutlar yoğun olarak yer almaktadır. Mengüç Caddesi üzerinde bulunan 9 adet konuttan 7 tanesine sokak sağlıklaştırma çalışması ile yeni işlev verilmiştir. Bu çalışma, tarihi sokağın yeniden hayat bulmasını sağlamıştır. Tarihi Mengüç Caddesi sokak yenileme çalışmaları ile turizm destinasyon merkezi haline gelmiştir. Mengüç Caddesi üzerinde bulunan tarihi bir konutun yeniden kullanılması amacıyla restoran işlevi verilmiştir. Bu tarihi konut turistlerin geleneksel Konya yemeklerini tatmak için geldikleri Lokmahane restoranıdır. Bu çalışma için seçilen Lokmahane restorana gelen 28 kişilik 11 farklı ülkeden bir turist kafilesine anket uygulaması yapılmıştır. Anket uygulaması ile mekânsal algı, değişen mekândaki duygusal etkileri ölçmek hedeflenmiştir. Bu anket soruları ile ilgili yeni işlev verilen mekândaki kullanıcı memnuniyetleri değerlendirilmiştir. Anket sonuçları sayısal ortamda hesaplanmıştır.

Anahtar Kelimeler: Geleneksel Konut, Konya Kenti, Mekânsal Algı, Mengüç Caddesi, Tarihi Binalara Turizm Amaçlı Yeni İşlev Kazandırma

Spatial Perception Impact of the Refunctioned Traditional Housing on Tourists

Abstract

Today, historical environments are gradually disappearing due to the effects of rapid urbanization and population growth. Historical structures provide new functions by integrating them with new living spaces and forms, contributing to their survival. Historical housing in the historic area have been out of residence since they have not been able to respond to the requests of users over time. Traditional housings are provided with new functions for reuse. Traditional housings have become commercial and social spaces with new functions. Konya city hosts the tourists from all over the world because of the having Mevlana Museum. According to the Ministry of Culture and Tourism, Mevlana museum is the most visited museum with 20 million 509 thousand 746 visitors in 2017. Historical Menguc Street which is located near the Mevlana Museum of the Karatay county where is one of the central county of Konya, has a lot of traditional houses. Seven of the 9 housings on Menguc Street have been given a new function with street health work. This street health project has helped to revive the historic streets. On this occasion, Historical Menguc Street has become a tourism destination center with street renovation works. Restaurant function has been given for the reuse of a historic residence on Menguc

Street. This historic residence is Lokmahane restaurant which tourists come to taste the traditional Konya cuisine. Survey applition were sent to a tourist group of 11 different countries from 28 people who came to the selected Lokmahane restaurant for this study. It was aimed to measure spatial perception and emotional effects in changing places with the questions. User satisfaction have been evaluated in the space where the new function related, with these questionnaires is given. The survey results have been calculated in the digital environment.

Key Words: Historical buildings to gain new functions for tourism purposes, Konya City, Menguc Street, Spatial Perception, Traditional Housing

1. GİRİŞ

Eski eserlerimizin içerisinde aile yapısını ve yaşayışını mimari değeri olan geleneksel konutlar kadar detaylı yansıtabilecek başka bir mimari yapı çeşidi bulunmamaktadır. Konutlar insanın ve ailenin koruyucu kültürel çevresini oluşturmada, dünyadaki yapıların %80-85'i konutlardan meydana gelmektedir. Buna göre bilginin öncelikle konut alanında ortaya konulmuş olması gerekmektedir (Cansever, 1994: 192).

1970'li yıllardan itibaren Batıdaki gelişmelerin etkisiyle başlayan kültür varlıklarının korunması ve sonraki kuşaklara aktarılması düşüncesi çerçevesinde ilgi görmeye başlayan eski konutlar ile ilgili çalışmaların sayısı gün geçtikçe artmakta; yayınlar çoğalmaktadır. Artan bu ilgiye karşılık, kent dokusunun önemli bir unsuru olan konutlar zamanın ve doğanın olumsuz etkileri, yapı malzemesinin dayanıksızlığı, hızlı ve yanlış kentleşme, tarihi koruma bilincinin oluşturulamaması gibi sebeplerden dolayı hızlı bir şekilde de yok olmaya başlamıştır (Demirci, 2011).

2. ÇALIŞMANIN KAPSAMI

Konya şehir merkez Karatay ilçesinde yer alan tarihi Mengüç Caddesi'nde geleneksel konutlar yer almaktadır. Mengüç Caddesi üzerinde bulunan 9 adet konuttan 7 tanesine sokak sağıklaştırma çalışması ile yeni işlev verilmiştir (Şekil 1). Bu sokak sağıklaştırma çalışması ile tarihi sokağın yeniden hayat bulması sağlanmıştır. Bu sayede Tarihi Mengüç Caddesi sokak yenileme çalışmaları ile turizm destinasyon merkezi haline gelmiştir. Mengüç Caddesi üzerinde bulunan tarihi bir konutun yeniden kullanılması amacıyla restoran işlevi verilmiştir. Turistlerin geleneksel Konya yemeklerini tatmak için geldikleri Lokmahane restoran bu çalışmayı kapsamaktadır.



Şekil 1. Mengüç Caddesindeki İşlevi Değişen Geleneksel Konutlar (Edibe Begüm Özeren-2017)

3. ÇALIŞMANIN YÖNTEMİ

Bu çalışma için seçilen Lokmahane restorana gelen 28 kişilik 11 farklı ülkeden bir turist kafilesine anket çalışması yapılmıştır. Çalışma ile mekânsal algı, değişen mekândaki duygusal etkileri ölçmek hedeflenmiştir. Sosyo-demografik sorular ve yapının fiziksel değerlendirme soruları, günışığı yeterliliği, yapay aydınlatma ve renk uyumu değerlendirmeleri çoktan seçmeli olarak sorulmuştur. Yapının bugünkü kullanımıyla ilgili sorular; katılımcılara bugünkü kullanımındaki hoşnutluk, mekânsal motive, başka hangi fonksiyondaki kullanım tercihleri sorulmuştur. Katılımcılara yapının fonksiyonelliği, mekânsal büyüklüklerin yeterliliği, yapının bugünkü kullanımıyla ilgili olumsuzluklar sorulmuştur. Mekânsal algı, değişen mekândaki duygusal etkileri ölçmek için, Simonds 1961'de psikolojik davranış hallerinden belirlenen 10 adet sıfat; Rahatlık, Gerilim, Korku, Neşe, Dinginlik, Özgün, Kullanışlı-Fonksiyonel, Dinamik Hareket, Yakın-Sıcak-Samimi Duygu, Geçmişe Özlem gibi duygular 5'li Likert ölçeğe katılımcılara uygulanmıştır.

4. BULGULAR

4.1. Lokmahane Restoran



Şekil 2. Konya Mevlana ve Çevresi Kentsel Sit Alanı (Google Earth)

Yapının Yeri: Karatay İlçesi Aziziye Mahallesi, Mengüç Caddesi No: 49 'te, 42 Ada, 76 Parsel üzerinde bulunur. Konya kentsel sit alanı içerisinde 3. bölgede yer almaktadır (Şekil 2).

Yapım Tarihi: 20. yüzyıl başları

Yapı Sistemi: Yapı taş malzeme ile yığma olarak inşa edilmiştir. Kıрма çatı, Alaturka kiremitle kaplanmıştır.

Plan Şeması: Yapıya giriş güney cepheden verilmiştir. Yapının kuzey yönünde bahçesi bulunmaktadır. Yapı zemin ve 1. kattan oluşmaktadır (Çizim 1, Çizim 2). Konut planı iç sofalı Türk evi plan tipindedir. Zemin katta sofaya açılan 2 oda vardır. 1.kattta ise 4 oda bulunmaktadır. Yapının yola bakan güney ve kuzey cepheleri izlenir (Çizim 3). Diğer iki cephe yapılaşmadan dolayı sağır kalmıştır. Yapıda özgün haliyle zemin kat batı cephesindeki odada bir adet çiçeklik bulunmaktadır.

Cephe Değişikliği: Yapı 2012 yılında iç mekân ve dış cephe restorasyonu geçirmiştir.

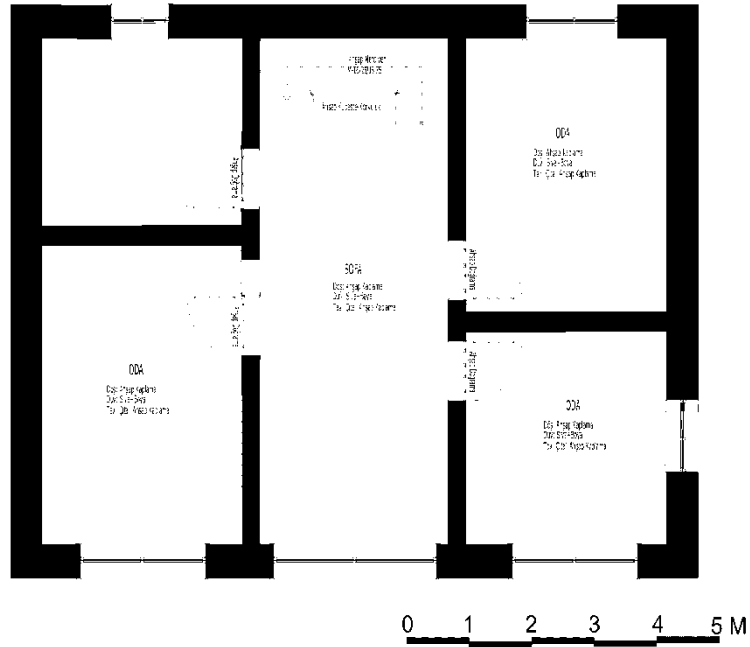
Yapı Sistemi: Yapı taş malzeme ile yığma olarak inşa edilmiştir. Kıрма çatı, Alaturka kiremitle kaplanmıştır (Çizim 3).

Edibe Begüm Özeren-Mine Ulusoy-Ömer Özeren



ZEMİN KAT PLANI

Çizim 1. Zemin Kat Rölöve Planı (Edibe Begüm Özeren-2017)



1. KAT PLANI

Çizim 2. 1. Kat Rölöve Planı (Edibe Begüm Özeren-2017)



Çizim 3. Güney Cephesi (KUDEB)

4.2. Mekânsal Algı

Bir mimari nesnenin insanoğlu tarafından duyular yoluyla fark edilip, bir imaj olarak kabul edilmesi ve bu olayın bir sonuca ulaşana kadar geçirdiği sürece algılama süreci denir (Aydınlı, 1986). Her mekân ölçeği, akustiği, boyutları, ışığı, yüzeylerindeki malzemelerin renk ve dokusuyla çok sayıda iç içe geçmiş özellikleriyle bütündür. (Altan, 1983). Mekânsal Algılama; Oran, Ölçek, Renk, Doku, Desen, Işık, Dolu-Boş dengesiyle etkilemektedir.

4.3. Anket Çalışması Değerlendirmeleri

Araştırmanın amaçları doğrultusunda bu araştırma için, benzer araştırmalarda kullanılmış soru formları (Utku,2015; Yazıcı,2010) dikkate alınarak yapılandırılmamış bir soru formu hazırlanmıştır. 30 kişiye dağıtılan anket formlarından 2 tanesi geçersiz sayılmış, 28 kişiyle yüz yüze anket yöntemiyle çalışma yapılmıştır. Anket çalışması için tasarlanan 16 soruluk ankette, ilk 11 soru içinde 2. 3. 4. ve 5. sorular açık uçlu, diğer sorular çoktan seçmeli olarak hazırlanmıştır. Kalan 5 soru ise 5'li Likert ölçekten oluşmaktadır. 5:kesinlikle katılıyorum, 4:katılıyorum, 3:kısmen, 2:katılmıyorum ve 1:kesinlikle katılmıyorum şeklinde puanlama sistemi oluşturulmuştur. Çalışma sonuçları aşağıda sunulmaktadır;

Tablo 1. Katılımcıların Cinsiyet Dağılımı

Katılımcıların Cinsiyet Dağılımı	Kişi Sayısı	Yüzde
Kadın	14	% 50
Erkek	14	% 50
Toplam	28	100,0

Toplam 28 kişiye yapılan ankette 14 kişi kadın, 14 kişi erkektir (Tablo 1).

Tablo 2. Katılımcıların Eğitim Dağılımı

Katılımcıların Eğitim Düzeyi	Kişi Sayısı	Yüzde
Lise ve Dengi	2	%7,14
Lisans	14	%50
Lisans Üstü	12	%42,86
Toplam	28	100,0

Katılımcıların %7'si lise, %50'si lisans mezunu, %42'si lisansüstü eğitim düzeyine sahiptir (Tablo 2).

Tablo 3. Katılımcıların Yaş Dağılımı

Yaş Dağılımı	Kişi Sayısı	Yüzde
18-25 yaş arası	4	%14,3
26-35 yaş arası	14	%50
36-45 yaş arası	2	%7,14
46-55 yaş arası	6	%21,42
56 yaş ve üzeri	2	%7,14
Toplam	28	100,0

Katılımcıların 18-25 yaş arası %14, 26-35 yaş arası %50, 36-45 yaş arası %7, 46-55 yaş arası %21,56 yaş ve üzeri %7 orana sahiptir (Tablo 3).

Tablo4. Katılımcıların Meslek Dağılımı

Katılımcıların Meslek Dağılımı	Kişi Sayısı	Yüzde
Memur	6	%21,42
Öğrenci	4	%14,29
Serbest Meslek	18	%64,29
Toplam	28	100

Katılımcıların %21,42'si memur, %14'ü öğrenci, %64 'ü serbest meslekte çalışmaktadır (Tablo 4).

Tablo 5. Katılımcıların Ülke Dağılımı

Katılımcıların Ülke Dağılımı	Kişi Sayısı	Yüzde
Almanya	4	% 14,28
Filipinler	2	%7,145
Amerika	2	% 7,145
Kanada	2	% 7,145
Irak	4	% 14,28
İngiltere	4	% 14,28
Avusturya	2	% 7,145
Tayvan	2	% 7,145
Japonya	2	% 7,145
Kore	2	% 7,145
Mısır	2	% 7,145
Toplam	28	100,0

Yeniden İşlevlendirilen Geleneksel Bir Konutun Turistler Üzerinde Mekânsal Algı Etkisi

Anket çalışması Almanya, Filipinler, Amerika, Kanada, Irak, İngiltere, Avusturya, Tayvan, Japonya, Kore, Mısır olmak üzere 11 farklı ülkeden katılımcıya uygulanmıştır (Tablo 5).

Tablo 6. Katılımcıların Doğal Aydınlatma Dağılımı

Doğal Aydınlatma Yeterliliği	Kişi Sayısı	Yüzde
Evet	18	%64,29
Hayır	10	%35,71
Toplam	28	100,0

Katılımcıların %78 yapay aydınlatmayı yeterli bulurken,%21'i yetersiz bulmaktadır (Tablo 6).

Tablo 7. Katılımcıların Yapay Aydınlatma Dağılımı

Yapay Aydınlatma Yeterliliği	Kişi Sayısı	Yüzde
Evet	22	%78,58
Hayır	6	%21,42
Toplam	28	100,0

Katılımcıların %78 yapay aydınlatmayı yeterli bulurken,%21'i yetersiz bulmaktadır (Tablo 7).

Tablo 8. Katılımcıların Renk Uyumundan Hoşnutluğu

Renk Uyumundan Hoşnutluk	Kişi Sayısı	Yüzde
Evet	26	%92,86
Hayır	2	%7,14
Toplam	28	100,0

Katılımcıların %92 'si mekândaki renk uyumundan hoşnut iken,%7'si hoşnut değildir(Tablo 8).

Tablo 9. Katılımcıların Bugünkü Kullanımından Hoşnutluğu

Bugünkü Kullanımından Hoşnutluk	Kişi Sayısı	Yüzde
Evet	26	%92,86
Hayır	2	%7,14
Toplam	28	100,0

Katılımcılara geleneksel bir konuta restoran işlevi verilmesinden hoşnut olup olmamaları sorulduğunda ise %92'si hoşnut, %7'si hoşnut olmadığını belirtmiştir (Tablo 9).

Tablo 10. Katılımcıların İşlev Tercihi

Başka Hangi İşlevde Kullanılmasını İsterdiniz?	Kişi Sayısı	Yüzde
Kafe-Restoran	10	%35,72
Sanat Atölyesi	8	%28,58
Ofis	2	%7,14
Eski kullanımı-Geleneksel Türk Evi	6	%21,42
Diğer	2	%7,14
Toplam	28	100,0

Katılımcılara başka hangi işlevde kullanılmasını isterdiniz sorusu sorulduğunda ise; %35 kafe-restoran,%28 sanat atölyesi,%7 ofis,%21 eski kullanımı-geleneksel Türk evi,%7 diğer işlev tercih etmişlerdir (Tablo 10).

Tablo 11. Katılımcıların Mekânsal Motive Etkisi

Mekânsal Motivenin Olumlu Etkilemesi	Kişi Sayısı	Yüzde
Evet	24	%85,71
Hayır	4	%14,29
Toplam	28	100,0

Katılımcılara mekânsal motivenin olumlu etkileyip etkilemediği sorulduğunda %85 olumlu,%14 olumsuz etkilediği ortaya çıkmıştır (Tablo 11).

Tablo 12. Katılımcıların Fonksiyonellik Değerlendirmesi

Yapının Fonksiyonelliği	Kişi Sayısı	Yüzde
Çok iyi	12	%42,85
İyi	12	%42,85
Orta	4	%14,3
Kötü	0	%0
Çok kötü	0	%0
Toplam	28	100

Yapının fonksiyonelliği sorulduğunda %42 çok iyi, %42 iyi,%14 orta, kötü ve çok kötü oranları ise %0'dır (Tablo 12).

Tablo 13. Katılımcıların Güven Değerlendirmesi

Güvenli Hissetme	Kişi Sayısı	Yüzde
Kesinlikle Katılıyorum	18	%64,30
Katılıyorum	6	%21,42
Kısmen	2	%7,14
Katılmıyorum	2	%7,14
Hiç Katılmıyorum	0	%0
Toplam	28	100

Katılımcılara yapıdaki güvenli hissetme sorusu yöneltildiğinde, %64 kesinlikle katılıyorum,%21 katılıyorum, %7 kısmen, %7 katılmıyorum,%0 hiç katılmıyorum cevapları verilmiştir (Tablo 13).

Yeniden İşlevlendirilen Geleneksel Bir Konutun Turistler Üzerinde Mekânsal Algı Etkisi

Tablo 14. Katılımcıların Mekânsal Oran Değerlendirmesi

Mekân Oranı	Kesinlikle Katılıyorum		Katılıyorum		Kısmen		Katılmıyorum		Hiç Katılmıyorum	
Geniş	6	%21,42	4	%14,295	4	%14,295	0	0	2	7,14
Normal	12	%42,85	0	%0	0	%0	0	0	0	0
Dar	0	%0	0	%0	0	%0	0	0	0	0
Toplam	28 kişi-%100									

Katılımcılara yapının mekan büyüklükleri sorulduğunda toplamda %56 oranıyla geniş, %42 oranıyla normal cevapları verilmiştir (Tablo 14).

Tablo 15. Katılımcıların Mekânsal Duygu Değerlendirmesi

Mekânsal Duygu	Kesinlikle Katılıyorum		Katılıyorum		Kısmen		Katılmıyorum		Hiç Katılmıyorum	
Rahatlık	16	%57,15	10	%35,71	0	%0	0	%0	2	%7,14
Gerilim	4	%14,28	2	%7,14	2	%7,14	8	%28,58	12	%42,86
Korku	4	%14,28	0	%0	4	%14,2	6	%21,44	14	%50
Neşe	14	%50	6	%21,43	6	%21,43	0	%0	2	%7,14
Dinginlik	14	%50	12	%42,86	2	%7,14	0	%0	0	%0
Özgün	16	%57,15	10	%35,71	0	%0	2	%7,14	0	%0
Kullanışlı Fonksiyon el	14	%50	4	%14,29	14	%35,71	0	%0	0	%0
Dinamik Hareket	12	%42,86	8	%28,58	6	%21,42	2	%7,14	0	%0
Yakın-Sıcak-Samimi Duygu	10	%35,72	14	%50	2	%7,14	2	%7,14	0	%0
Geçmiş Özlem	14	%50	10	%35,72	2	%7,14	2	%7,14	0	%0
Toplam	28 kişi-%100									

Katılımcılara yapının mekânsal duygu durumları sorulduğunda; Rahatlık %92, Gerilim %21, Korku %14, Neşe %71, Dinginlik %92, Özgün %92, Kullanışlı

Fonksiyonellik %64, Dinamik Hareket %71, Yakın-Sıcak-Samimim duygu %85, Geçmişe özlem ise %85 oranı ortaya çıkmıştır (Tablo 15).

Tablo 16. Katılımcıların Mekânsal Olumsuzlukları Değerlendirmesi

İşlev Değişikliğinin Olumsuzluklar	Kesinlikle Katılıyorum		Katılıyorum		Kısmen		Katılmıyorum		Hiç Katılmıyorum	
	6	%21,42	4	%14,29	12	%42,86	4	%14,29	2	%7,14
Tesisat Sistemi	6	%21,42	4	%14,29	12	%42,86	4	%14,29	2	%7,14
Isıtma Sistemi	8	%28,58	6	%21,42	4	%14,28	8	%28,58	2	%7,14
Havalandırma Sistemi	8	%28,58	2	%7,14	10	%35,72	6	%21,42	2	%7,14
Mekânsal Büyüklüklerin Yetersizliği	2	%7,14	4	%14,29	12	%42,86	6	%21,42	4	%14,29
Taşıyıcı Sistem	4	%14,29	6	%21,42	4	%14,28	8	%28,59	6	%21,42
Hijyenik Olmaması	4	%14,29	4	%14,29	6	%21,42	8	%28,58	6	%21,42
Toplam	28 kişi-%100									

Katılımcılara yapının işlev değişikliği ile oluşan olumsuzluklar sorusu yöneltildiğinde; tesisat sistemi %35,ısıtma sistemi %50, havalandırma sistemi %35, mekansal büyüklüklerin yetersizliği %21, taşıyıcı sistemi %35 ve mekanın hijyenik olmaması ise %28 oranı ortaya çıkmıştır (Tablo 16).

Katılımcıların mekânsal algısı;

- Yapıdaki doğal aydınlatmayı % 64'ü yeterli bulmuştur.
- Yapıdaki yapay aydınlatmayı % 78'i yeterli bulmuştur.
- Mekanlardaki renk uyumundan %92 'si hoşnut olduğunu belirtmiştir.
- Geleneksel Türk evinin restoran olarak yeni işlev verilmesi %92'si memnun olduğunu belirtmiştir.
- Geleneksel Türk evini başka hangi işlevde kullanılmasını isterdiniz sorusu sorulduğunda %35'le en fazla oranı şu anki işlevi olan kafe-restoran işlevi almıştır.
- Mekânsal motivenin olumlu etkilediği sorulduğunda %85'i olumlu etkilediğini belirtmiştir.
- Yapının restoran olarak fonksiyonelliği sorulduğunda %42'si çok iyi olduğu cevabını vermiştir.
- Yapıdaki güven duygu durumu sorulduğunda %64'ü güvenli hissettiğini belirtmiştir.
- Mekan büyüklükleri sorulduğunda %56'sı geniş olduğunu belirtmiştir.
- Yapıdaki mekânsal algıyı belirlemek için sorulan olumlu sıfatlar rahatlık, neşe, dinginlik, özgün, kullanışlı fonksiyonellik, yakın-sıcak-samimi duygu, dinamik-hareket, geçmişe özlem yüksek oranlar alırken, olumsuz sıfatlar olan korku, gerilim düşük oranları almıştır.

- Yapıdaki işlev değişikliğinden oluşan olumsuzluklar sorulduğunda; en fazla oranı ısıtma sistemi cevabı almıştır.

5. SONUÇ

Yeni işleve adaptasyonda mekânsal kalitenin artması için yüklenen işlevle yaşaması kullanıcı memnuniyeti ve mekânsal performans değeri ile ilişkili olmaktadır. Bu çalışma kullanıcılar üzerinde yeni işlev verilen geleneksel konutun yabancı turistler üzerindeki mekânsal algısını ölçmek için yapılmıştır. Kullanıcıların geleneksel konuta yenileme çalışmalarlarıyla yeni işlev verilmesinden memnun olduğunu ortaya çıkarmıştır. Kullanıcılar üzerinde mekânsal motivenin olumlu etkilediği ortaya çıkmıştır. Geleneksel konuta yüklenen yeni işlevlerin, turizm ve koruma açısından olumlu sonuçlandığını göstermektedir. Çalışmanın tarihi ve kültürel değerleri ön plana çıkararak kente turizmi canlandırmak için yol gösterici olduğu düşünülmektedir. Konya'nın inanç turizmi her türlü inanaşa sahip olan insanlar tarafından ilgi duyulan, Mevlâna Celâlettin Rumi'nin türbesinin Konya'da yer almasıyla ünlüdür. Bu sebeple Konya, yerli ve yabancı binlerce turiste ev sahipliği yapmaktadır. Çalışma alanını kapsayan Mengüç Caddesi, Mevlana Türbesine açılan aksta olması sebebiyle turistlere yönelik, Konya kültürünü en iyi şekilde tanıta bilecek sosyal alanlara yer verilmelidir. Geleneksel yapılara Konya kentinin destinasyon çekiciliğini ön plana çıkaracak yapı-sokak-kent boyutunda farklı fonksiyonlara yer verilmelidir.

KAYNAKÇA

- Altan, İ., 1983, Mimaride Işık Gölge İlişkilerinin Psikolojik Etkileri Üzerine Bir Araştırma, Doktora Tezi, YTÜ Fen Bilimleri Enstitüsü
- Aydın, S., 1986, Mekansal değerlendirmede algısal yargılara dayalı bir model, Doktora Tezi, İstanbul Teknik Üniversitesi Fen Bilimleri Enstitüsü, İstanbul.
- Cansever, T., 1994, Ev ve Şehir, s. 192, İnsan Yayınları, İstanbul
- Demirci, D., 2011, Isparta Evleri, s.9, Isparta Valiliği İl Kültür ve Turizm Müdürlüğü Yayınları, Isparta
- Özeren E. B., 2017, Geleneksel Türk Evinin Yeni Fonksiyonu İle İnsan Psikolojisi Üzerine Etkisi, Selçuk Üniversitesi Fen Bilimleri Enstitüsü, Konya
- Simonds, J.O., 1961, Landscape Architecture, McGraw-Hill Book Company, NewYork
- Utku, T., 2015, Kafeye Dönüşmüş Apartmanlarda Kullanıcı Memnuniyeti: Konya Örneği, Yüksek Lisans Tezi, Gazi Üniversitesi Fen Bilimleri Enstitüsü, Ankara
- Yazıcı, B., 2010, 19.Yy. Geleneksel Konya Konutlarında İşlev Dönüşümü Ve Etkileri, Yüksek Lisans Tezi, Selçuk Üniversitesi Fen Bilimleri Enstitüsü, Konya

Kısaltmalar

KUDEB: Koruma Uygulama ve Denetim Büroları