



TARAS SHEVCHENKO
9th INTERNATIONAL CONFERENCE ON
SOCIAL SCIENCES

August 14-15, 2023 / Lutsk, Ukraine
Lesya Ukrainka Volyn National University



Proceedings Book

Editors:

Assoc. Prof. Dr. Oksana Kosiuk
Assoc. Prof. Dr. Olena Kosheliuk

ISBN – 978-625-367-244-7

TARAS SHEVCHENKO
IX-International Congress on Social Sciences
August 14-15, 2023 / Lutsk, Ukraine
Lesya Ukrainka Volyn National University

TARAS SHEVCHENKO
9th INTERNATIONAL CONGRESS ON
SOCIAL SCIENCES

August 14-15, 2023 / Lutsk, Ukraine
Lesya Ukrainka Volyn National University

PROCEEDINGS BOOK

Edited by

Assoc. Prof. Dr. Oksana Kosiuk
Assoc. Prof. Dr. Olena Kosheliuk

All rights of this book belong to Iksad Global- 2023.
Without permission can't be duplicate or copied. Authors of
chapters are responsible both ethically and juridically.

Iksad Global- 2023 ©

Issued: 06.09.2023

ISBN: 978-625-367-244-7

**GELENEKSEL TÜRK EVİNDEN APARTMAN TİPİ KONUTLARA GEÇİŞ SÜRECİNDE
KONUT KÜLTÜRÜNÜN GELİŞİMİ; YOZGAT ÖRNEĞİ**

**THE DEVELOPMENT OF HOUSING CULTURE IN THE PROCESS OF TRANSITION
FROM TRADITIONAL TURKISH HOUSES TO APARTMENT-TYPE HOUSES; THE CASE
OF YOZGAT**

Şener İLGÜN

Yüksek Mimar, Konya Teknik Üniversitesi, Mimarlık ve Tasarım Fakültesi, Mimarlık Bölümü

ORCID ID: 0009-0004-8316-1105

Mine ULUSOY

Prof. Dr, Konya Teknik Üniversitesi, Mimarlık ve Tasarım Fakültesi, Mimarlık Bölümü

ORCID ID: 0000-0002-7475-7511

ÖZET

Konut ve Kültür çalışmaları tarihsel süreç kapsamında ele alındığında, Konut değişen sosyolojik, ekonomik, politik ve yaşam biçimi gibi değerlerin doğrudan etkilediği ve tarihi süreç içinde değişen kültürel değerler arasında karşılaştırmaların yapılabildiği en temel birimdir. Geleneksel Türk evleri, Türk ailesinin yaşam kültürüne göre şekillenmiş, kendine özgü mimari özelliklere sahip asırlarca Türk ailesinin yaşam şekline cevap vermiş bir konut tipidir. Konut tipolojisi Sosyo-kültürel durumdan etkilendiği kadar Ülkenin politik yapısı, kentlerin planlama stratejileri ve imar durumları gibi farklı faktörlerin etkisiyle de şekillenmektedir. Endüstrileşme ve Nüfus göçlerinin etkisiyle 18. Yüzyıl ortalarında İngiltere’de başlayıp daha sonra bütün Avrupa ülkelerinde yapılmaya başlayan Apartman tipi konutlar, Ülkemizde Tanzimat fermanının ilan edilmesinden sonra yapılmaya başlanmıştır. Cumhuriyetin ilanından sonra yapılan reformlar, endüstrileşme ve nüfus göçleri etkisiyle Yozgat’ta da Apartman tipi konutların yapılmaya başladığı görülmektedir. Bu çalışmada Tespit edilen Geleneksel Türk evleri ve Apartman tipi konutların Mimari özellikleri zamana bağlı olarak Fiziksel ve Fonksiyonel değişimi incelenmiş, rölemleri hazırlanarak karşılaştırmaları yapılmıştır.

Anahtar kelimeler: Konut, Kültür, Geleneksel Türk Evleri, Apartman Tipi Konutlar

ABSTRACT

When Housing and Culture studies are considered within the scope of the historical process, Housing is the most basic unit that is directly affected by values such as changing sociological, economic, political and lifestyle and where comparisons can be made between cultural values that have changed in the historical process. Traditional Turkish houses are a type of residence that has been shaped according to the living culture of the Turkish family and has responded to the way of life of the Turkish family for centuries with its own unique architectural features. Housing typology is influenced by the socio-cultural situation as well as the economic and political structure of the country, the planning strategies of the cities and the zoning situations. Apartment type houses, which started to be built in England in the middle of the 18th century with the effect of industrialization and population migrations and then started to be built in all European countries, started to be built after the declaration of the Tanzimat edict in our country. With the effect of reforms, industrialization and population migrations after the declaration of the Republic, it is seen that apartment type houses have started to be built in Yozgat. In this study, the Physical and Functional changes of the Traditional Turkish houses and apartment type houses determined depending on the time were examined, the reliefs were prepared and compared.

Keywords: Housing, Culture, Traditional Turkish Houses, Apartment Type Houses

1-GİRİŞ

Tarih boyunca toplumlar içinde yaşadığı çevreyi sürekli olarak kendi yaşam şekline göre biçimlendirmek istemiştir. İnsanların Korunma, barınma, üretim gibi temel ihtiyaçları ile ortaya çıkan konut kültürü, ilerleyen zamanlarda yaşadığı mekanın şekillenmesini sağlamıştır. Tarih boyunca değişen Sosyal hayat, gelenek-göreneklerin yanı sıra, toplumun dini inançları, bölgenin sahip olduğu iklim, coğrafi yapı , kullanılan yapı malzemeleri ve ekonomik şartlar da konut kültürü üzerinde belirleyici bir unsur olmuştur. Toplumların yaşamakta olduğu kültürler her dönemde konut üzerinde mutlaka etkili olmuştur (Ulusoy H.E.2014).

Toplumların Yaşam biçimleri ve gelenekleri onların kültürünü oluşturmaktadır. Sosyal bilimciler sosyal yapıyla kültürü eşdeğerde görmektedirler.(Erkal M 1995). Toplumlar kendilerine özgü gelenekleri, âdetleri, inançları, ekonomik ilişkileri, sosyal yapıları, kültürel özellikleri özetle yaşam biçimlerinin gerektirdiği mekânları yeğler (Madran E. 2011).

Geleneksel Türk Evi, Geleneksel Türk Ailesinin yaşam kültürü ve törelerine uygun şekil ve plan özelliklerini gösteren, asırlarca Türk insanının gereksinimlerine cevap vermiş bir konut tipi olarak bilinmekte ve tanımlanmaktadır (Kuban D. 1976).

Tarih boyunca geçmişten günümüze kadar Anadolu coğrafyası çok farklı medeniyetlere ev sahipliği yapmıştır. Sürekli bir gelişim ve dönüşüm yaşamıştır. Anadolu'nun çok farklı kültürlerle sahip olması yanında iklimsel ve coğrafi olarak çok farklı yapıda olması toplumların yaşam şekillerini etkilemiştir. Bölgelere göre kentsel yerleşim dokusu, konut şemaları ve kullanılan yapı malzemelerinde farklılıklar görülmektedir. Türk evi 5 yüzyıl içinde büyük inkişaf geçirmiş ve yayılıp kök saldıği iklim, tabiat ve folklor bakımından birbirinden farklı ve uzak memleketlerde muhtelif tipler vucüde getirmiştir. Bu farklar, mahalli malzeme ve iklim icabatına uymak mecburiyetiyle, muhtelif memleketlerin yerli geleneklerin benimsenmesinden doğmuştur. Fakat bütün bu ev tiplerine has bazı karakteristikler vardır ki, bunlar şaşmadan her yerde karşımıza çıkarlar. Bu ayrılan vasıflar arasında ön safta evin planı gelir (Elden S.H.1954).

Yozgat il merkezinde tarihi süreç içerisinde günümüze kadar ayakta duran yapılar geçmişin mimari boyuttaki en büyük kanıtını oluşturmaktadır. Genel olarak Yozgat kent dokusu üzerinde geçmişten günümüze yapılan analiz çalışmasında bölgenin sosyo-kültürel yapısı, sosyo-ekonomik yapısı, yönetim kararları ve teknolojik gelişmelere paralel olarak kent dokusunda önemli değişikliklerin olduğu görülmektedir.

Bu kapsamda Yozgat ili merkezinde Kentsel dokunun geçmişten günümüze değişiminin morfolojik ve tipolojik anlamda araştırılması, geleneksel mimarinin ve Apartman tipi konutların incelenmesi, analitik tespitleri yapılarak mekan-cephe-çevre tipolojileri oluşturulması amaçlanmıştır.

Yozgat'ta inşa edilmiş Geleneksel Yozgat evleri ve Apartman tipi konutların, tarih boyunca toplumsal yapıda meydana gelen değişimlerin paralelinde konut tiplerine yansımaları konu edinen bu çalışmada, Röleve ve Fotoğraflarla tespit çalışmaları ve resmi kurumların arşivlerinden faydalanılmıştır.

Araştırmada çalışma alanı kapsamında Yozgat şehir merkezinde yer alan örnek olabilecek Geleneksel Yozgat evleri ve Cumhuriyetten sonra yapılmaya başlayan Apartman tipi konutlarını kapsamaktadır.

2.YOZGAT ŞEHİRİ

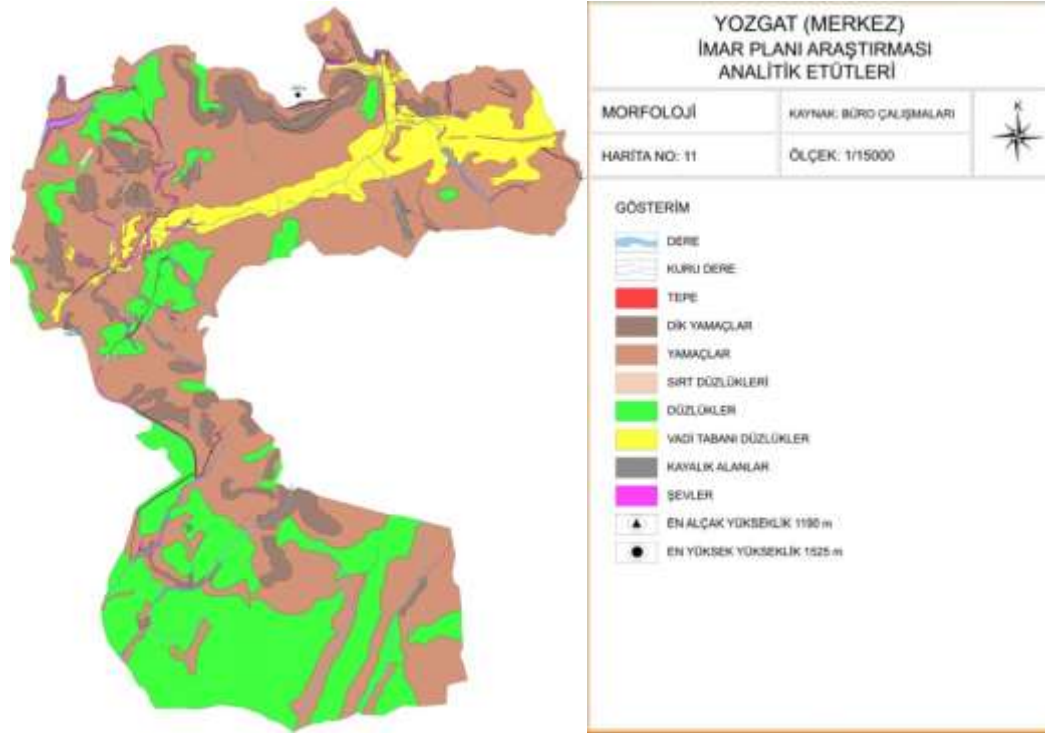
Yozgat şehri ve çevresi Tarih boyunca önemli yerleşim merkezleri arasında gösterilmektedir. Hitit yerleşim bölgeleri olan Kuşhisar Alışar, Çengeltepe, Kazankaya ve Mercimek Tepe, Ayrıca Büyüknefes Köyünde yer alan Tavium harabeleri, Küçüknefes Köyün yer alan Galat harabeleri ile Roma yerleşme yerleri olduğu bilinmektedir.(Acun H. 2016).

Yozgat şehri Geçmişte önemli yol kavşakları üzerinde yer almaktaydı. Doğu ile batıyı birbirine bağlayan Kral Yolu Yozgat yakınlarından (Tavium'dan) ve Muşallim Köyü'nden, güney ile kuzeyi birbirine bağlayan Kadim Yolu ise Sorgun'dan geçer. Ayrıca Selçuklu döneminin İpek Yolu ve Osmanlı döneminin yolları ile Ordu Yolunun Yozgat sınırları içerisinde geçtiği bilinmektedir (Acun H. 2016).



Şekil Yozgat konumu

Yozgat doğuda Sivas; güneyde Kayseri, Kırşehir, Nevşehir, batıda Kırıkkale, kuzeyde Tokat, Amasya, ve Çorum illeri yer almaktadır. Yozgat şehir merkezi rakımı 1317 metredir. Yozgat şehri Mercimek Tepe, Çeşkaya tepesi, Kabaktepe, Nohutlu tepesi ve Çamlık tepesi (1525 m.) ile çevrilidir.



Şekil Yozgat morfolojik yapısı (Yozgat Belediyesinden alınmıştır.)

Yozgat şehrinde İç Anadolu Bölgesinin karasal iklimi yaşanmaktadır. Kışlar Yağışlı ve soğuk, Yaz ayları ise Kurak ve sıcak geçmektedir. Kış ve yaz aylarında, Gündüz ve gece ısı farkları yüksektir.

3. KONUT KÜLTÜRÜNÜN GELİŞİMİ VE APARTMANLAŞMA

Geleneksel Türk Evleri, Yaşam kültürüne, gelenek-göreneklerine göre, Coğrafi yapı ve iklim şartlarına göre şekillenmiş, Bahçeli evler biçimindeydi. Çoğunlukla bir ya da iki katlı inşaa edilmişlerdir. İki katlı yapılan evlerde giriş katında servis mekânları planlanmıştır. Üst katta Yaşam alanları planlanmıştır. Evler Bahçeye yönelmiş ve içe dönük, Dış sofalı, iç sofalı ve orta sofalı planlanmıştır. Doğa ile iç içe, çevresinde yer alana yapılarla uyum içerisinde olmasına dikkat edilmiştir. Gösterişten uzak bir yapıya sahip İhtiyaç olmayan herhangi bir detay yoktur. Öncelikle Evlerin fonksiyon olarak bir ailenin ihtiyaçlarına göre yapılması ön planda tutulmuştur. Tasarım olarak İç mekan ve dış mekanların birbirine uygun olması sağlanmaktadır. Gösteriş için hiçbir fazla imalat yapılmamaktadır. Planlamada evin kolay ve ekonomik olmasına dikkat edilmektedir. İhtiyaç haricinde hiçbir yapı malzemesi kullanılmamaktadır. İnsan yapısıyla orantılı mekanlar tasarlanmıştır. Coğrafi özelliklere ve malzemelere göre üretilir. Türk evinin en önemli ögesi odadır. İzleyebildiğimiz dönemler boyunca nitelikleri pek az değişmiştir (Günay R.1999). Geleneksel Türk evlerinde odalar, bir ailenin günlük yaşamlarını idame edebilecekleri özelliklere sahiptir. Bir oda hem oturma odası hem yatak odası olarak kullanılabilir. Odaların ebatlarında değişiklik olsa da nitelikleri aynıdır. Harem ve selamlık bölümleri gelenek-göreneklerin ve dinin konuta bir yansıması olarak gösterilebilmektedir. Geleneksel Türk evleri uzun yıllar boyunca Türk ailelerinin yaşam şekillerine cevap vermiştir.

Avrupa'da 18.ve 19 yüzyıllarda İngiltere'de ve daha sonra diğer Avrupa ülkelerinde sanayi devrimi başlamıştır. Avrupa'da yaşanan bu devrim, Avrupalının yaşama biçimine de yansımıştır. Avrupa'daki bu yeni çalışma ortamı, yoğun bir ticaret akışını doğurmuş ve işyerleri oldukça geniş alanlara yayılmıştır. Dolayısıyla iş yerleri ile konut alanları yavaş yavaş birbirinden uzaklaşmıştır. Aynı tür işlerde çalışan insanlar tarafından, işyerlerine aynı mesafede ve aynı özellikte konut talebi olmuştur. Orta tabakanın bu talebi Apartman tarzındaki konutlarla karşılanmıştır(Ulusoy M. 1999).

18. yüzyılda endüstride ve üretim yöntemlerinde yapılmış olan icatlar ekonomik hayatın çok hızlı bir biçimde gelişmesine ve değişmesine yol açmıştır. Bu gelişmeler ve değişimler sonucunda sosyal hayat da değişmiş ve etkilenmiştir (Başdoğan S.2011)

Avrupa'da yaşanan Sanayi devrimi ve Endüstrileşme etkileri ile Osmanlı İmparatorluğu'nun son yıllarında günümüze kadar geçen sürede Anadolu'da hızlı bir değişim ve gelişmeler yaşanmaya başlamıştır. Başta büyük şehirler (İstanbul, İzmir, v.b.) olmak üzere birçok kent'te gelişmeler görülmüştür. Kentlerde gözlemlenen bu değişim ve gelişmeler Kent halkını etkilemiş, onların yaşam kültürlerine de yansımıştır.

1839 yılında Tanzimat fermanının ilan edilmesi ile Osmanlı'da yaşayan gayrimüslimler için çıkartılan yerleşim kısıtlamalarının kaldırılması apartman tipi konutların sınırlı alanda ve az sayıda da olsa yapılmaya başlamıştır. Apartman tipi konutlar Cumhuriyetin ilanına kadar Büyük şehirler ve Liman kentlerde inşaa edilmiştir. Bu zaman zarfında Anadolu topraklarında Geleneksel Türk evi konut tipleri yapılmaya devam etmiştir.

Cumhuriyetin ilanı ile birlikte birçok reform yapılması ile yurt genelinde, kültürel ve ekonomik değişimler yaşanmaya başlanmıştır. Ankara'nın başkent ilan edilmesi Anadolu'nun gelişmesi için iyi bir karar olmuştur. Ayrıca Anadolu kentlerine demiryollarının yapılması, yeni ticari alanların oluşması ekonominin Anadolu kentlerinde de gelişmesinin sağlamıştır. Bu dönem Anadolu'nun tüm kentlerinde apartman-geleneksel konut farklılaşmaları görülmeye başlanmıştır (Mutdoğan S.2014).

Bu süreçte Geleneksel Türk evleri yerine Apartman tipi konut yapılarının inşaa edilmeye başladığı görülmektedir. İş yerinin evden ayrılıp geniş ve uzak alanlara yayılması , selamlığın fonksiyonunu yitirmesi, kadının sosyal hayattaki rolünün artması gibi Bu sosyal değişimler yeni yapılan konutların plan şemalarını da etkilemiştir. Odaların kullanım ve biçiminde değişikliklere yol açmıştır. Geleneksel Türk evlerinde her oda bir ailenin günlük yaşamlarını idame etmesini sağlayacak özelliklere sahip iken yeni yapılan Apartman tipi konutlarda her odanın ayrı bir fonksiyonu olmaya başlamıştır. Tamamen Geleneksel Türk evleri plan tiplerinden kopuş yerine, bazı mekanların farklı fonksiyonlar kazandırılarak kullanılması sağlanmıştır. Sofa alanının Apartman tipi evlerde kullanılmaya devam etmesi örnek

gösterilmektedir. Apartman tipi konutlarda en önemli yenilik, Banyo ve tuvaletin ayrı bir mekân olarak tasarlanması en büyük yeniliktir. Ayrıca Batılılaşma, Avrupa'ya açılım ve Küresel ekonomi etkileri Apartman tipi konutların gelişmesini etkilemiştir.

Yeni bir toplumsallaşma yorumunu beraberinde getiren apartman, geleneksel ile modern arasındaki ilişkilerin özelliklerini ve boyutlarını tanımlarken ve farklı ekonomik, sosyal, kültür, inanç, mesleklere sahip bireylerin ve ailelerin bir arada yaşamasına olanak vermektedir. Apartman geleneksel konutta ve gecekonduda yaşayan toplumsal gruplara göre modern teknolojinin bir ürünü olduğu için lüks ve konforludur (Tuna H.B. 2011).

Cumhuriyetin kuruluşu sonrası 1923-1950 yılları arası; Yavaş kentleşme dönemi olarak görülmektedir. Bu dönem Konut uygulamaları, çoğunlukla şahısların kendileri için ürettikleri konutlardır Devlet bankası olan Emlak Eytam Bankası'nın devlet çalışanları için lojman yapımını desteklemesi ve 1945'te kurulan SSK'nın kooperatifleşme koşulu ile konut kredisi vermeye başlaması, konut üretim şekillerini ve konut sunum biçimlerini değiştirmiştir (Koca D.2015).

Hızlı ve Plansız Kentleşmenin olduğu 1950-1980 arası; 1950'lerde Türkiye'de, Başta İstanbul olmak üzere büyük kentlere göç hızlanmıştır. Kentlerde Nüfus artışına paralel konut ihtiyacı ortaya çıkmıştır. Bu konut ihtiyacı gecekondulu bölgelerde üretilen konutlar, Kooperatifler ve Emlak Bankası'nın ürettiği konutlar ile kapatılmaya çalışılmıştır. Bu dönem büyük kentlerde Geleneksel yapıların yerini Apartman tipi konutların almaya başladığı dönemdir. Kat mülkiyeti kanunu, gecekondulu yasası gibi düzenlemeler bu dönemde hazırlanmıştır. Hızlı kentleşme dönemi olarak görülmektedir.

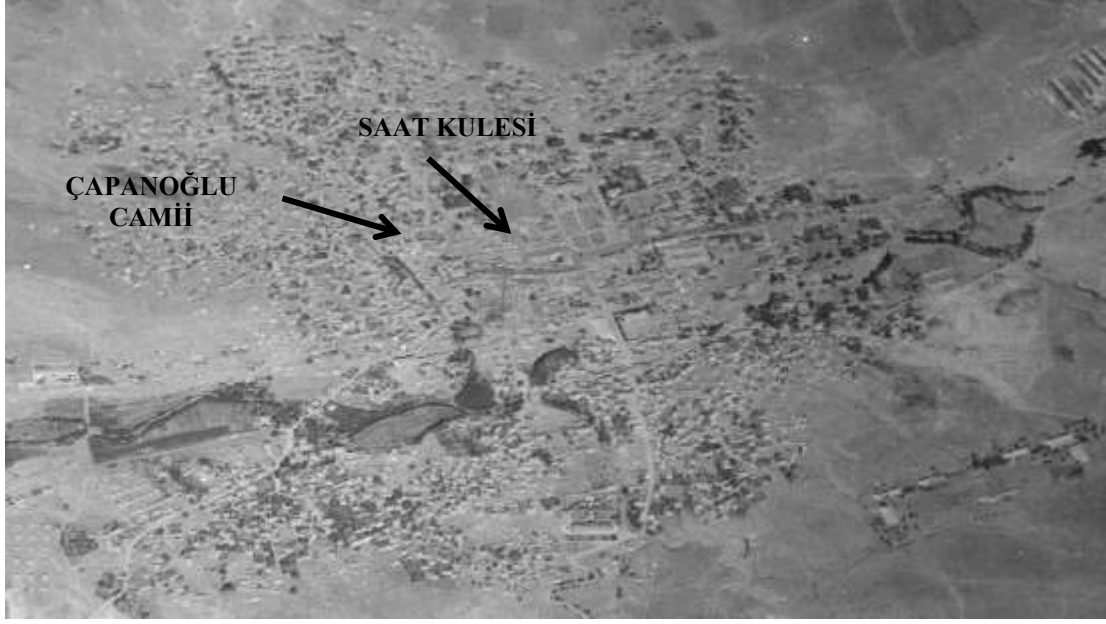
Küreselleşme sonrası, 1980-2000 yılları arası; Ulusal ekonomilerin birbirleri ile bütünleşmeye başladığı bu süreçte, finans sektörü fiziki üretim dahil tüm üretim biçimlerinden daha baskın hale gelmiştir. Bu noktada, Türkiye'deki gelişim de dünyadaki ile paralel bir yol izlemiştir. Ekonomik ve finansal gelişmelere dahil olabilmek için Türkiye'deki politik ortam ve yönetim kararları pazar şartlarını her şeyin üzerinde tutan yaklaşımlar üzerinden şekillenmiştir (Koca D. 2015) Bu dönem Kentlerin kendi planlarını üretmesine olanak sağlayan çeşitli yasal düzenlemeler öne çıkarken, diğer taraftan imar afları, gecekondulu alanlarının apartman tipi konut alanlarına dönüştürme hedefi ve dar-orta gelirli ailelerin konut ihtiyacının karşılanması amacıyla Toplu Konut İdaresi'nin kurulması bu döneme rastlar (Görgülü T.2016).

2000 yılından günümüze kadar geçen dönem; Bir taraftan Yenileme ve Kentsel dönüşüm çalışmaları ile kentler yeniden biçimlendirilirken, diğer taraftan konut tiplerinde ve kullanıcı taleplerinde değişiklikler yaşandığı görülmektedir. Bu dönem Toplumun ekonomik yapısı ve küreselleşme etkisi ile Konut kültürü üzerinde birçok değişiklikler yaşanmaktadır. Konut Bir statü göstergesi haline gelmiştir. İç mekân fonksiyonundan çok, sağladığı ek imkanlar dikkati çekmiş ve bu amaçla tercih edilir hale gelmiştir. Konut ayrıca önemli bir yatırım aracı olarak da görülmektedir. Bu amaçta yatırımcılar için iç mekân organizasyonu ve konuttaki yaşam kalitesinden çok, gelecek için iyi bir yatırım aracı olup olamayacağı doğrultusunda planlanmıştır.

Türk mimarisinde önemli bir yeri olan Apartman tipi konutlar 1950'li yıllardan itibaren başlayan yoğun yapılaşma, 2000li yıllara kadar çoğalarak devam etmiş günümüze kadar büyük gelişmeler göstermiştir. Konut tipolojisinin müstakil ev, apartman ve toplu konutlarla başlayan mimari yolculuğu gökdelen, studio daire, rezidanslar ve akıllı evlere uzanmış ancak gecekondulu kültürü de mimari mozaikte her daim var olmuştur (Özakbaş D.2014)

4.YOZGAT'TA KONUT KÜLTÜRÜNÜN GELİŞİMİ

Yozgat kenti kurulduğu günden günümüze kadar önemli bir yerleşim yeri olarak gösterilmektedir. Nohutlu tepesi, Çamlık tepesi, Mercimek tepe ve Kabaktepe arasındaki dar bir alanda kurulmuştur.



Fotoğraf: 1955 yılına ait Hava fotoğrafı (Türkiye Harita genel müdürlüğü)



Fotoğraf: 2023 yılına ait Google Earth Uydu Fotoğraf görüntüsü

TARAS SHEVCHENKO
IX-International Congress on Social Sciences
August 14-15, 2023 / Lutsk, Ukraine
Lesya Ukrainka Volyn National University



Fotoğraf: 1910'lu yıllar Yozgat fotoğrafları

TARAS SHEVCHENKO
IX-International Congress on Social Sciences
August 14-15, 2023 / Lutsk, Ukraine
Lesya Ukrainka Volyn National University

Dar bir alanda kurulmuş olan Yozgat şehri, sınırlı alanda plansız ve hızlı yapılaşma gösterdiği için eski kent dokusunun yok olmasına neden olmuştur. Konaklarıyla ünlü Yozgat şehrinde parmakla gösterebilecek kadar az sayıda tarihi konak kalmıştır.



Fotoğraf: Aşağı nohutlu mahallesi, Başçavuş sokaktan 2023 yılına ait fotoğraflar



Fotoğraf: İstanbulluoğlu mahallesi, Müze caddesinden 2023 yılına ait fotoğraflar



Fotoğraf: İstanbulluoğlu mahallesi

1957 yılına ait Hava fotoğrafı

Fotoğraf: İstanbulluoğlu mahallesi

2023 yılına ait uydu fotoğrafı

(harita genel müdürlüğünden alınmıştır)

Geleneksel Yozgat evleri bahçeli, genellikle tek ve İki katlı, Taş, kerpiç ve ahşaptan yapılmış cumbaları, çıkmaları, kemerli ve dikdörtgen pencereleri, geniş saçakları, oluklu kiremit ile örtülü çatıları ile dikkat çeker.

Yozgat evlerinin büyük çoğunluğu Türk evi plan tipleri özelliğine sahip olup “İç Sofalı“ plan tipleri görülmektedir. Bu iç sofalı plan tipi iklim şartlarından dolayı çok kullanılmıştır. Malzeme olarak, genellikle Taş, ahşap ve kerpiç kullanılmıştır. Geleneksel Yozgat evlerinde kalem işi süslemeler çoğunluktadır.

Yozgat'ta karasal iklim hakim olduğu için Geleneksel Yozgat evleri iklim şartlarına uygun planlanmıştır. Evlerinin zemin katları kışlık yaşam şartlarına uygun olarak inşaa edilmiştir. Bu yüzden duvarları oldukça kalın yapılmaktadır. Üst katlar ise yazlık ve yaşam alanlarına ayrıldığından, duvarlarda daha ince ve hafif malzemelerle yapılmıştır. Evleri kışın yağmura ve yazın güneşe, karşı korumak için geniş saçaklar yapılmıştır.

1950'li yıllarda hızlı kentleşme sürecine paralel olarak Yozgat'ta da kent nüfusundaki artış sonrası ortaya çıkan konut problemlerinin karşılanması, sosyal-ekonomik ve kültürel gelişmeler ve değişimler ile apartman tipi konut yapıları inşaa edilmeye başlamıştır. Yozgat'ta inşa edilmiş apartmanların değişen toplumsal yapı paralelinde plan şemalarında değişiklikler olduğu ama Geleneksel plan tiplerine benzerliklerin olduğu görülmektedir. Sosyo ekonomik ve sosyo kültürel değişimler konutta planlanan odaların kullanılış ve biçimlenişinde değişiklikler göstermiştir.

Bu dönemde üretilen apartman tipi konutlar kısmen Geleneksel Yozgat evi plan tipolojisini yansıttığı söylenebilir. Daire planları incelendiğinde, Konutun merkezinde Dağıtım holü mevcuttur. Böylece Geleneksel Türk evlerinde ki sofa Apartman tipi konutlarda dağıtım holü olarak karşımıza çıkmaktadır. Evin diğer bütün mekânlarına geçiş bu dağıtım holünden yapılmıştır. Geçmişte tuvaletler evin bahçesinde yapılırken apartman tipi konutlarda konutun içerisinde planlanmış, ayrıca Banyoda ayrı bir mekan olarak planlanmıştır. Apartman tipi konutlarda Mutfak daha küçük bir alanda planlanmıştır. Mutfak, banyo ve tuvalet aynı duvar hizasında sıralanmıştır. Su tesisat sistemi sadece bir duvara döşenmiştir. Konutta Tesisat sisteminin aynı duvar üzerine birbirine yakın planlanması, teknolojinin yeni yapılan konutlarda plan tiplerini etkilediğini göstermektedir.

Geleneksel Türk evlerinde balkonlar üst katlarda ve evin bahçesine bakacak şekilde yapılırken, Apartman tipi konutlarda Caddeye bakacak şekilde yapıldığı görülmektedir. Balkon artık konutun dış çevre ile ilişkisini artıran bir özellik olmaya başlamıştır.

Bu bağlamda Geleneksel Yozgat evlerine örnek olarak Nizamoğlu konağı , Apartman tipi konutlara örnek olarak Cenan Apartmanı seçilmiş ve Mimari anlamda karakteristik özellikleri tespit edilmiştir.

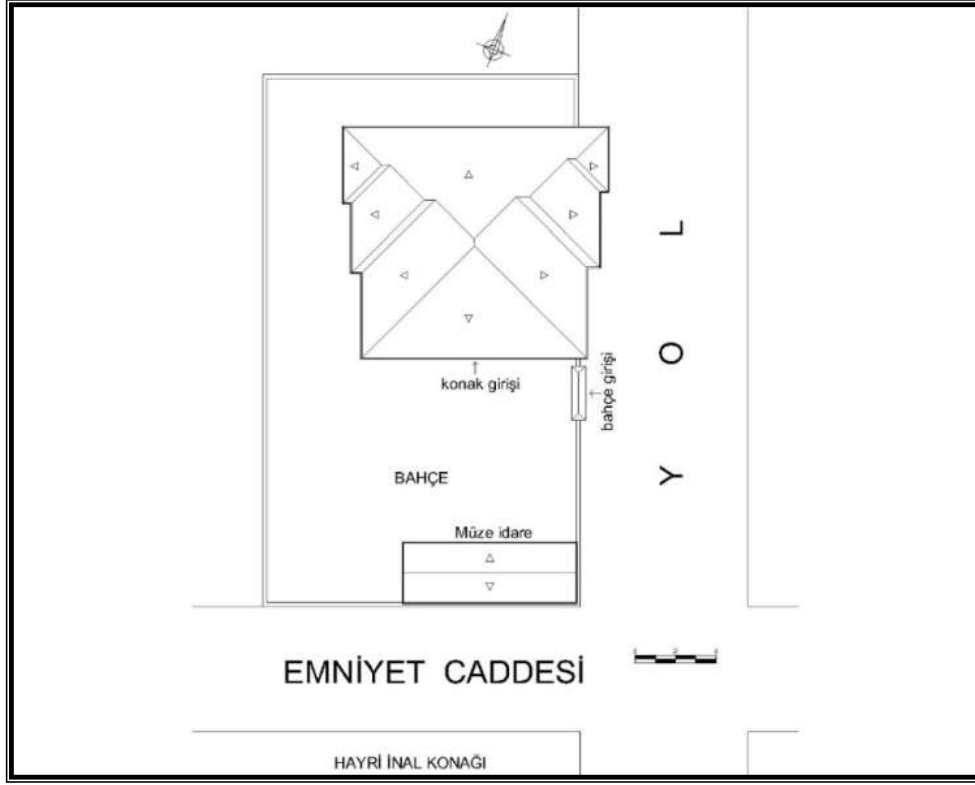
4.1.NİZAMOĞLU KONAĞI

Yeri ve bugünkü kullanımı: İstanbulluoğlu mahallesinde Emniyet Caddesindedir. Etnoğrafya müzesi olarak hizmet vermektedir.

Ada / parsel: 591/17

İnşaat tarihi : Nizamoğlu konağı olarak anılmaktadır. 1871'de yapılmış olduğu bilinmektedir.

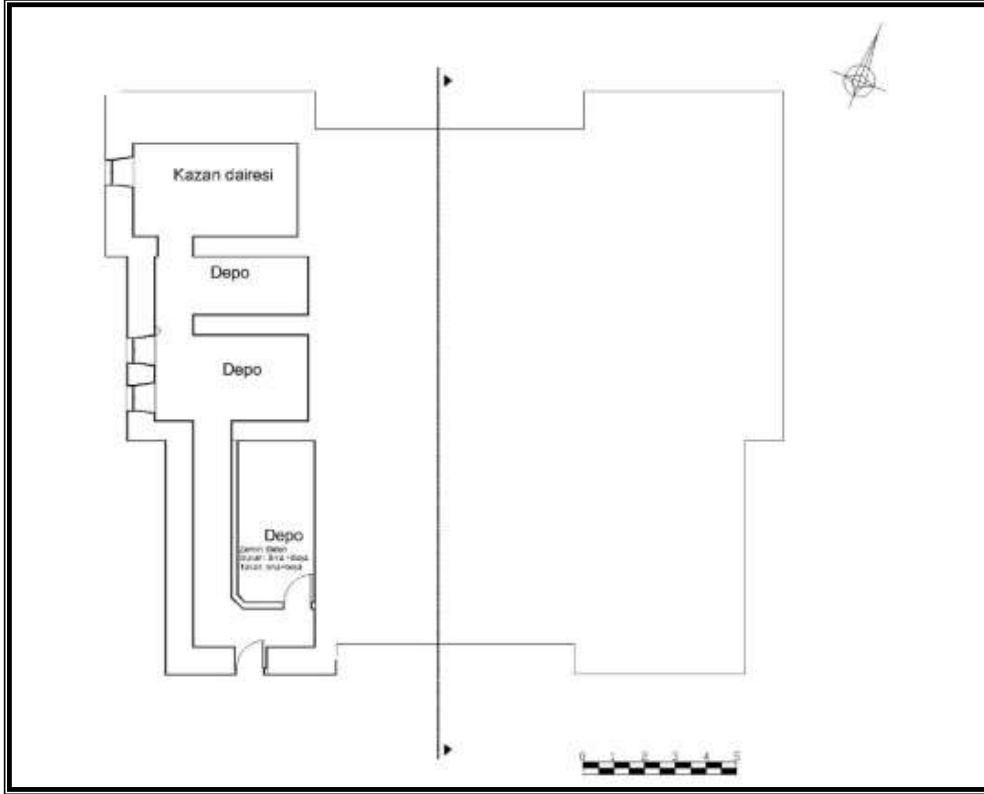
Mimari Özellikleri: Nizamoğlu Konağı Bahçeli olarak, İç sofalı plan tipine sahip, Bodrum kat, zemin kat ve 1. Kattan oluşmaktadır. Bahçeye üzeri saçaklı çift kanatlı ahşap kapıdan girilir. Bahçede depo, ocak, soku taşı, su kuyusu ve günlük hayatın geçtiği açık oturma alanları mevcuttur. Bodrum daki odalar Depo olarak kullanılmaktadır. Zemin kat ev halkının daha çok yaşantısını geçirdiği alandır. Bu katta üretim ile ilgili odalar yer almaktadır. Sofa, depo, mutfak ve odalar bulunmaktadır. Sofadan odalara geçilmektedir. 1. Kat yaşama mekânları olarak planlanmıştır. Dış cephesine bakıldığında oldukça sade bir Türk evi olduğunu görmekteyiz.



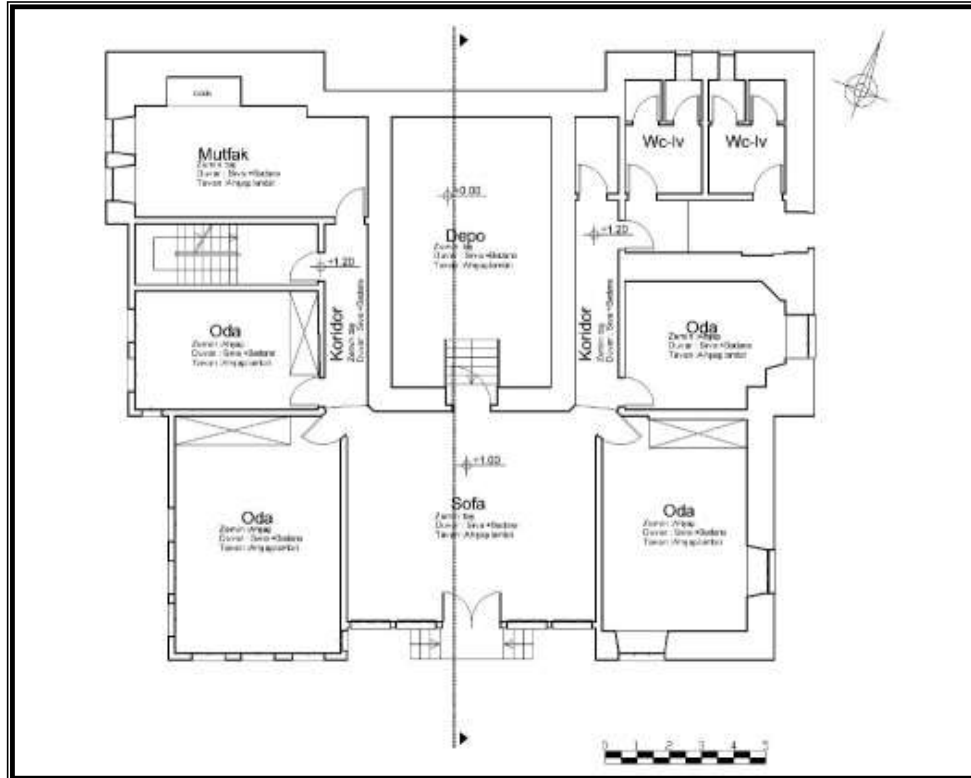
Çizim.4.1.1 Vaziyet planı



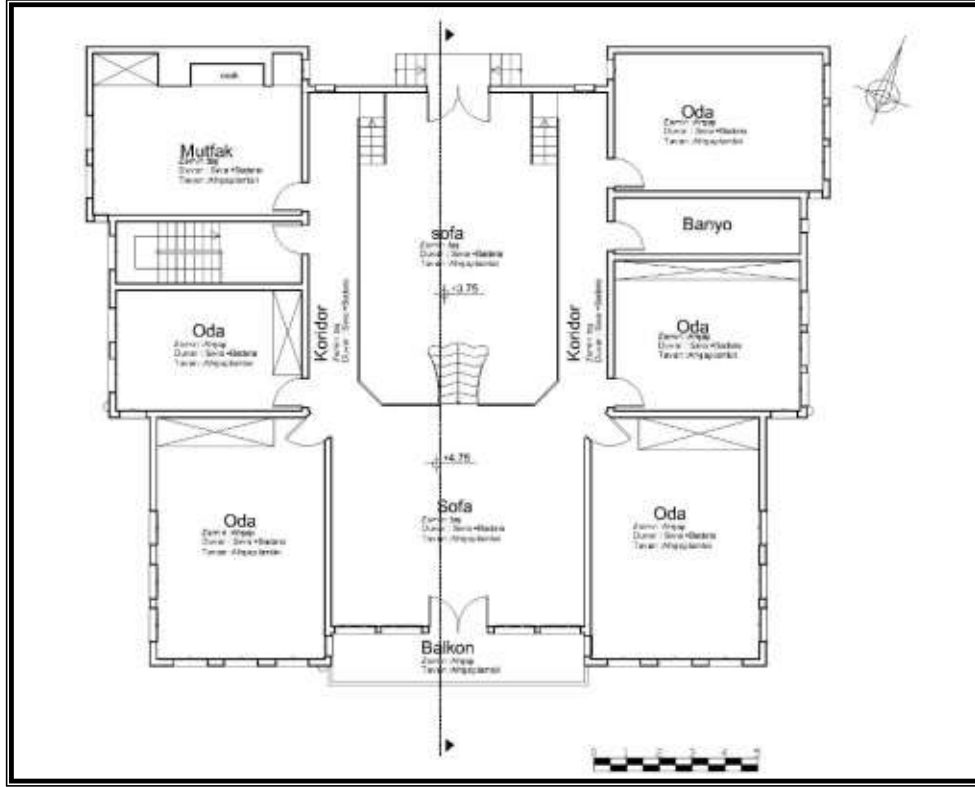
Fotoğraf 4.2.1. Nizamoğlu konağı konumu(Google Earth Uydu Fotoğraf görüntüsü)



Çizim.4.2.2. Bodrum kat planı



Çizim.4.2.3. Zemin kat planı



Çizim.4.2.4.- 1. kat planı



Fotoğraf.4.2.2.Nizamoğlu konağının
Müze caddesinden görünüşü



Fotoğraf.4.2.3 Nizamoğlu konağının
güney cephesinden görünüşü



Fotoğraf.4.2.4. İç mekan fotoğrafları

4.3. CENAN APARTMANI

Yapının adı: Cenana Apartmanı

Yapım tarihi: 1962

İnceleme tarihi: Şubat 2023

Ada / parsel: 277 / 20

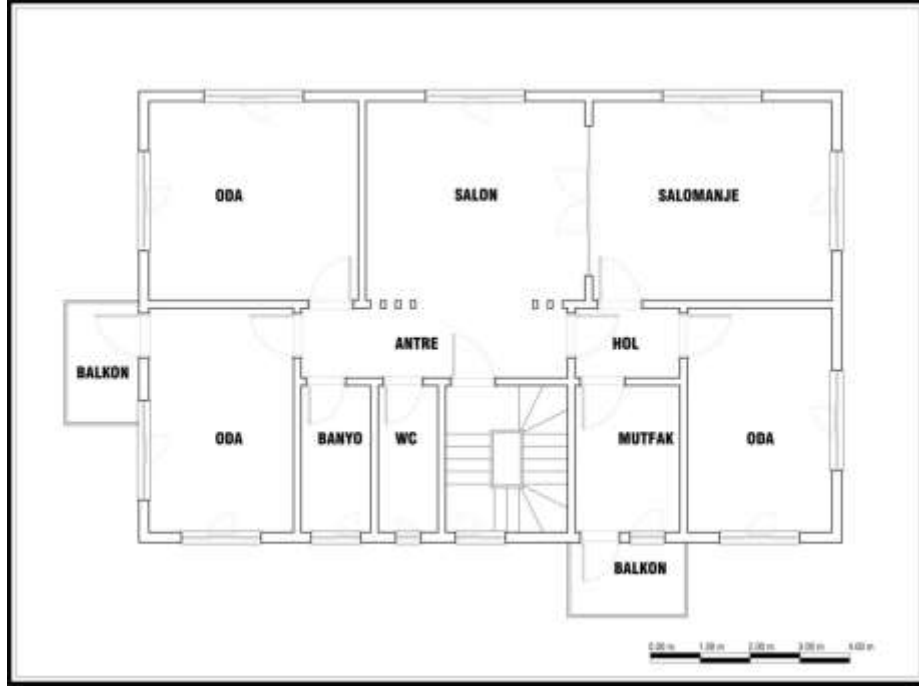
Yaptıran: Cenana Ailesi

Yeri: Aşağı nohutlu Mahallesi, Şahin sokak No:6 da inşa edilmiştir. Yapının Kuzey cephesi yola bakmakta diğer cephelerinde komşu parseller yer almaktadır. Kuzey cephesi yoldan çekme yapılmadan yola sıfır olarak planlanmış diğer cepheler ise komşu parselden çekme yapılarak inşaa edilmiştir. Binaya direk şahin sokaktan giriş yapılmıştır.

Mimari Özellikleri: Cenana apartmanı Bahçeli olarak planlanmış, zemin + 2 kattan oluşmaktadır. Tek daire üzerine planlanmış olup Kuzey cephesinde planlanan merdiven ile üst katlara çıkılmaktadır. Binada toplam 3 adet mesken vardır. Bir mesken alanı Yaklaşık 130 m² dir. Antre, Salon+ Salomanje, Mutfak, Wc-Lv, Banyo, 3 adet Yatak odası ve dağıtım hollerinden oluşmaktadır. Konuta girildiğinde Antre+ Salon planlanmıştır. Antre ve Salon mekanları dekoratif duvarlar sınırlandırılmıştır. Geleneksel Türk evlerindeki sofana Apartman tipi yapılardaki uygulanması olarak gösterilebilir. Antreden ulaşılan holden diğer odalara geçilmektedir. Banyo, Wc lv, Mutfak mekanları aynı hizada ve yan yana olup tesisat bütünlüğü sağlanmıştır. Bu mekanlar kuzey cephede planlanmıştır. Binanın cephesine bakıldığında Sade bir görünüme sahiptir. İlk gün ki özelliklerini muhafaza ettiği söylenebilir.



Fotoğraf 4.3.1. 2023 yılına ait Cenana apartmanı konumu(Google Earth Uydu Fotoğraf görüntüsü)



Çizim:4.3.1.- 1. Kat planı



Fotoğraf.4.3.2. Kuzey Batı cephe görünüşü



Fotoğraf.4.3.3. Kuzey Doğu cephe görünüşü

5. SONUÇ

Değerlendirme için Geleneksel Yozgat evleri ve Yozgat'ta Apartmanlaşmanın başladığı dönemde ilk yapılan apartman örnekleri tespit edilmiştir. Tespit edilen yapılar yerinde inceleme ve araştırmaları yapılmıştır. Yapıların yerinde tespit çalışması yapılmıştır, Mimari özellikleri belirlenmiştir. Mimari projelerine ulaşmak için Resmi kurumlarda arşiv araştırması yapılmıştır.

1950 li yıllarda Yozgat'ta da yapılmaya başlayan Apartman tipi konutlar Sosyo-kültürel, sosyo-ekonomik, endüstrileşme ve politik kararlar gibi faktörlerin etkisi ile gelişme göstermiştir. Apartmanlar geleneksel evlerin pek çok özelliğini taşısa da kullanım ve biçimsel anlamda yeni bir model oluşturmaktadır. Apartmanlaşma Yozgat'ta Nüfus hareketleri, endüstrileşme ile gelişmiş, toplumun yaşam şekline göre sürekli gelişme göstermiştir. Şehir merkezinde sayıları hızla artan apartmanlar sanayi devrimi ve Endüstrileşme ile teknolojinin gelişmesi Birçok yeni yapı malzemelerinin üretilmesi, konutları hızlı ve seri yapılması Apartmanlaşmada tasarım ve fonksiyon şemalarını da etkilemiştir. Sanayi devrimi ve Endüstrileşme ile ortaya konut ihtiyacına çözüm apartman yapımı olarak görülmüştür. Çok dar bir alanda kurulmuş olan Yozgat coğrafi olarak Dağlar arasında kaldığı için mevcut kent yerleşim alanı dışına genişleyememektedir. Bu yüzden sınırlı alanda daha fazla kişinin barınmasını sağlayan apartmanlar tercih edilen bir konut türü haline gelmiştir. Ayrıca modern yapı

TARAS SHEVCHENKO
IX-International Congress on Social Sciences
August 14-15, 2023 / Lutsk, Ukraine
Lesya Ukrainka Volyn National University

malzemeleri ile inşaa edilmekte, bu yüzden lüks ve konforlu bir yaşam sunmaktadır. Bu yüzden, pek çok Yozgat'ta da zenginlik, lüks, iktidar ve seçkinlik ögesi olarak görülmüştür.

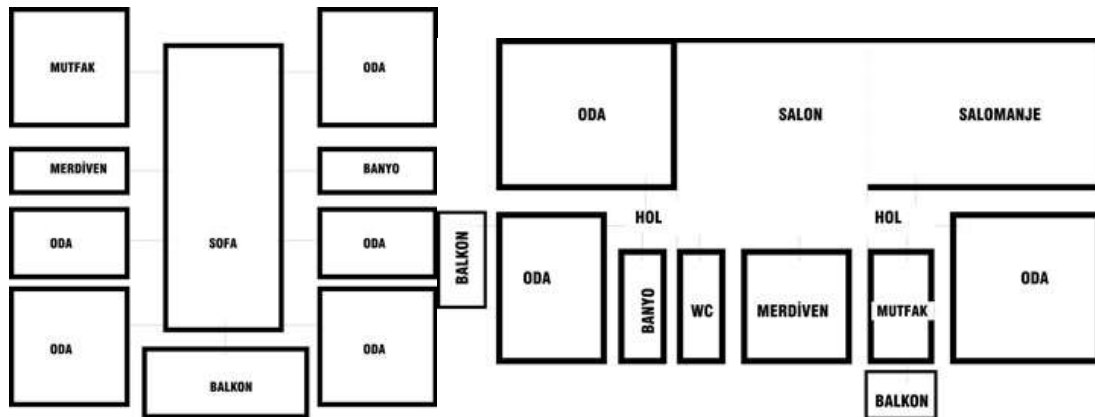
Apartmanlar Yozgat'ta farklı insanlara aynı bina içerisinde bir hayat tarzı sunan konut modeli olarak bağımsız konutundan farklıdır. Apartmanda planlanan ortak alanlar beraberinde yeni standartları, kuralları ve alışkanlıkları ile yeni bir konut kültürü ortaya çıkartmıştır.

Apartmanda yaşam mahremiyet, kimlik, aidiyet, sosyal etkileşim, güvenlik alanı, kişisel alan, komşuluk gibi kavramlara yeni yorumlar getirirken paylaşım, katılım, uzlaşma gibi yeni kavramlarla tanışır (Pulat Gökmen G.2011)

Apartman tipi konutların Avantajları olmakla birlikte dezavantajları da çoktur. Ortak yaşam sunan Apartmanlarda hiçbir şey eski bağımsız bahçeli konutta olduğu gibi değildir, Bütün eski yaşam tarzının değişmesi gerekir. Bahçeli tek bağımsız bölümden oluşan konutta daha özgür hareket edebilen insanlar, apartman tipi konutlarda daha dikkatli davranmak, Apartmanda yaşayan diğer insanları rahatsız etmemesi gerekmektedir.

Sanayi devrimi ve Endüstrileşme ile birlikte Yapı malzemelerindeki çeşitliliğin artması beton, çelik, demir gibi yeni malzemelerin üretilmesi, hızlı üretim yapılabilmesi, yeni malzemelerle birlikte konut inşasında teknolojilerinin geliştirilmesi sayesinde modern konut tasarımında ve yapımında apartman tipi konutlar tercih edilen konut türü haline gelmiştir.

Yozgat'ta yapılan ilk apartman tipi konutlar plan tipi ve bazı cephe detayları Geleneksel Yozgat evlerinden etkilendiği görülmektedir. Apartman tipi konutların ilk plan tipleri tamamen farklı değildir. İlk uygulanmış olan plan tipinin sürekli gelişme gösterdiği görülmektedir. Yeni inşaa edilen apartmanların planlarında görülen değişimin nedeni toplumun sosyal ve kültürel yapısındaki değişimden ve büyük şehirlerden etkilenecek yapımlarından kaynaklanmaktadır. Türkiye'de Apartmanlaşma Ankara, İstanbul ve Daha çok gelişmelerin görüldüğü şehirlerde daha hızlı gelişme göstermiştir. Yozgat Küçük bir şehir olduğu için gelişmeleri daha geriden takip etmiştir. Bu yüzden büyük şehirlerden etkilenecek yapılmış apartman tipi konutlar çoğunluktadır.



Şekil.1. Nizamoğlu konağı
Foksiyon şeması

Şekil.2. Nizamoğlu konağı
Foksiyon şeması

Yozgat'ta sınırlı alanda çok sayıda apartman yapılması beraberinde birçok sorunu getirmiştir. Yapılan apartmanların sınırlı alanda yoğunluğunun çok fazla olması, yüksek katlı olması, özellikle sosyal imkanların, ulaşım ve otopark ihtiyaçlarının düşünülmeden planlanması toplumda sosyal problemler oluşturmuştur. Geleneksel türk evlerinde sade bir yaşamın, huzurun hakim olduğu, doğayla iç içe bahçeli tek bağımsız bölümden oluşan evlere karşı bir özenti oluşmuştur. Geçmişteki yaşamın mümkün olmayacağı için günümüzde planlanan konutların İnsanların daha mutlu ve güvende yaşamını sürdürebileceği şekilde planlanması gerekmektedir. Şehir hayatı bireysel olarak değil, bir bütün olarak insanların ihtiyaçları düşünülerek planlamaların yapılması gerekmektedir.

KAYNAKLAR

- Acun H. 2016. Tüm Yönleri ile Çapanoğlu ve Eserleri. .S:25
- Başdoğan S. 2011. Konutun Modernleşmesi ve Modern Dünya'da Mimarinin Meşruiyet Sorunu. Güney Mimarlık Der.5.S:17
- Erkal M.1995. Sosyoloji (Toplum bilimi). S:180-190.
- Eldem S.H.1954. Türk Evi Plan Tipleri. S:12
- Görgülü T. 2016. Apartman Tipolojisinde Geçmişten Bugüne; Kira Apartmanından 'Rezidans'a geçiş. Dergipark.14.S:115
- Günay R.1999. Türk ev Geleneği ve Safranbolu Evleri. Yem yayınları.S:16
- Koca D. 2015. Türkiye'de Çağdaş Konut Üretiminin Yeniden Okunması. Dergipark. 19.S:19
- Kuban D. 1976. Sanat Tarihimizin sorunları, Çağdaş yayınları, S: 192
- Madran E. 2011. Kentsel kimlik / Yapısal kimlik:Adana örneği. Güney Mimarlık Der.5.S:5
- Mutdoğan S. 2014. Türkiye'de Çok Katlı Konut Oluşum Sürecinin İstanbul Örneği Üzerinden İncelenmesi.1.S:4
- Öymen Gür Ş.
- Özakbaş D. 2014. Cumhuriyet dönemi mimarlığın Siyasal, Ekonomik ve Sosyal gelişmeler paralelinde modernleşme süreci 1950-2000. Doktora Tezi. S:VIII
- Pulat Gökmen G.2011. Türkiye'de Apartmanlaşma Süreci ve Konut Kültürü. Güney Mimarlık Der.5.S:12
- Tapan M. 1996. Toplu Konut ve Türkiye'deki Gelişimi, Tarihten Günümüze Anadolu'da Konut ve Yerleşme, Der. Y. Sey, Türkiye Ekonomik ve Toplumsal Tarih Vakfı, İstanbul, S:366-378.*
- Tuna H.B. 2011. Adana'da Konut Kültürü ve Apartman. Dergipark. 19.S:1
- Ulusoy M. 1999. Konya'da Apartman Yapılarının Tarihsel Gelişimi.S:12
- Ulusoy H.E. 2014. Kültürel Değişim Bağlamında Konut; Konya Örneği.Atrium Der.3.S:30
- Ünal M. 1979. Türkiye'de Apartman Olgusunun Gelişimi; İstanbul Örneği. Çevre Dergisi. S.4. S:71-77.