



## Bir “Yapı” Değil Bir “His” Yaratmak: Troya Müzesi Örneği

**Dr. Öğr. Üyesi Emine YILDIZ KUYRUKÇU**

*Konya Teknik Üniversitesi, Mimarlık ve Tasarım Fakültesi, Mimarlık Bölümü, Konya, Türkiye, e-mail: eykuyrukcu@ktun.edu.tr*

*ORCID: <https://orcid.org/0000-0002-5794-3507>*

### ÖZET

Dünyada, müzelerin kültür turizminin artışında büyük rol oynadığı bilinmektedir. Kültür turizminin en önemli unsurlarından birisi müzelerdir. Geçmiş yıllardaki eserlerin toplanması, depo edilmesi ve uygun olanların sergilenmesi şeklindeki arşivleme ve kütüphanecilik mantığındaki müzecilik anlayışı yerini daha modern müze anlayışına bırakmaktadır. Eserlerin sergilenmesi, müze işletmeciliğinin ve müzelerde verilen hizmetlerin değişmesi ve çeşitlenmesi, müzelere artan ilgi, değişen işlevselliği, yönetimi, mimarisi ve niteliği bakımından müzeler önemli değişim ve dönüşüm geçirmektedir. Geçmişte eserlerin sergilendiği ve eğitici mekanlar olan müze binaları artık farklı konseptlerde, katılımcı, tecrübe kazanılan, etkileşimli ve eğlendirici müzeler olarak karşımıza çıkmaktadır. Genel amacı kente artı değer katmak ve yeni odak noktaları oluşturmak olan müzelerin tasarımında modern ve çağdaş çizgileri okumak mümkündür. Yeni müze anlayışına bir örnek olan Troya Müzesi, UNESCO Dünya Miras Listesinde yer alan Mitoloji şehri Troya antik kentinde yer almaktadır. Troya antik kenti, Homeros’un İlyada destanına, Truva efsanelerine ve MÖ 3000 yılına kadar uzanan tarihi ile köklü bir geçmişe sahiptir. Kültür ve Turizm Bakanlığı 2011 yılında, ulusal bir müze yarışması açarak bu mirası Troya Müzesi ile ülkemize kazandırmıştır. Troya Müzesi uzun bir inşaat sürecinden sonra 2018 yılında tamamlanmıştır. Çalışma kapsamında Troya Müzesi fiziksel, mekânsal ve bağlamsal olarak analiz edilecektir. Elde edilen verilerin, ülkemizde yeni tasarlanacak olan müze yapılarına ışık tutucu ve de altyapı sağlayıcı nitelikte olması hedeflenmektedir.

**Anahtar kelimeler:** Troya, Troya Efsanesi, Müze, Çağdaş Müze Anlayışı, Bağlam

### ABSTRACT

It is known that museums play a major role in the increase of cultural tourism in the world. Museums are one of the most important elements of cultural tourism. As in previous years, the understanding of museology in the logic of archiving and librarianship in the form of collecting, storing and exhibiting the appropriate ones leaves its place to a more modern understanding of museums. Museums are undergoing significant changes and transformations, such as the exhibition of artifacts, the change and diversification of museum management and the services provided in museums, the increasing interest in museums, their changing functionality, management, architecture and quality. In the past, museum buildings, where works of art were exhibited and were educational spaces, now appear as participatory, experienced, interactive and entertaining museums in different concepts. It is possible to read modern and contemporary lines in the design of museums, whose general purpose is to add value to the city and create new focal points. The Troy Museum, which is an example of the new museum understanding, is located in the ancient city of Troy, the city of mythology, which is on the UNESCO World Heritage List. The ancient city of Troy has a long history with Homer's Iliad, Trojan legends and a history dating back to 3000 BC. The Ministry of Culture and Tourism opened a national museum competition in 2011 and brought this heritage to our country with the Troy Museum. The Troy Museum was completed in 2018 after a long construction process. The Troy Museum will be analyzed physically, spatially and contextually within the scope of this study. It is aimed that the data obtained will provide light and infrastructure for the new museum buildings to be designed in our country.

**Keywords:** Troy, Troy Legend, Museum, Contemporary Understanding Of Museum, Context



## 1. GİRİŞ

“Müze” Yunanca, ilham perilerinin (muses) tapınağı olan mouseion’dan gelmektedir. Eşdeğer nitelendirmeler, Fransızca’ da musée; İspanyolca’ da museo; Almaca’ da museum; İtalyanca ’da museo; Portekizce ’de museu’ dur (ICOM, 2010). Yunan kültüründe ilham perilerinin tapınağı olarak bilinen mouseion, önce felsefi düşüncenin üretildiği ve bilimsel tartışmanın yapıldığı okul niteliği kazanmıştır. Daha sonraki yüzyıllar içinde müzeler uygarlık tarihinin ve insanlığın yaşadığı çevreden en seçilmiş örneklerin toplandığı, korunduğu ve sergilendiği mekânlara dönüştürülerek hem nesnelere sergilendiği hem de onlarla ilgili bilgilerin araştırıldığı ve arşivlendiği kurumlar olarak önemsenmişlerdir (Atagök, 2010). Müze her ülke için geçmiş ile kurulan nostaljik bir bağ anlamını taşır. Mercin (2003)’e göre müzeler, kültürel mirasın korunarak ve gelecek kuşaklara iletildiği, restore edildiği, sergilendiği ve hatta çoğu zaman eğitim amaçlı da kullanılan kurumlardır. Müzeler gencinden yaşlısına birçok kişinin ziyaret ettiği eşsiz öğrenme mekânlarıdır (Kelly, 2009).

Dünyada son yıllarda müze turizmine olan talep gittikçe artmaktadır. Günümüzde dünya müzeleri, eserlerin saklandığı, korunduğu ve sergilendiği mekânlar olmanın yanında, hem ziyaretçiler tarafından gezilen, eğlenen, bilgilenilen ve tecrübe kazanılan; hem de ekonomik kazanç sağlayan, turizme destek olan, her yaşta insanın eğitimine olumlu katkı sağlayan ve sosyo-kültürel değişime katkı sağlayan mekânlardır. Ancak Türkiye’de müzeler; müze sayısı, müze ziyaretçi sayısı ve müze gelirleri bakımından Avrupa ülkeleri ve ABD gibi ülkelerin çok gerisindedir. Ayrıca Türkiye’de müzelerin mali ve yasal eksiklikleri ile teknolojiyi ve kitle iletişim araçlarını kullanmada yetersizlikleri, dünyanın diğer ülkelerindeki müzelerle rekabetini zorlaştırmaktadır (Kervankiran, 2014).

Geçmişte müzecilik nesne odaklı iken günümüzde ziyaretçi odaklıdır. Troya Müzesi, ziyaretçiyi ön plana alması, eğitici yönü olması ve teknolojiyle ziyaretçilere farklı deneyimler sunması nedeniyle değişen müze anlayışına bir örnektir. UNESCO Dünya Miras Listesi’nde yer alan ve yaklaşık 5000 yıllık geçmişi olan Troya Ören Yeri’nden çıkarılan arkeolojik eserlerin korunmasına ve sergilenmesine yönelik Çanakkale’nin Tevfikiye Köyü’nde Troya Müzesi için 2011 yılında mimari proje yarışması düzenlenmiştir. Güncel yıllık istatistiklere göre, Troya Ören Yeri’ni gezen yerli ve yabancı gezginler alanı iki saat gibi kısa süreli turlar ile görebilmektedir. Müze projesiyle yer alacak interaktif sergileme ve sunulacak diğer hizmetlerle gezme süresinin uzatılması, Çanakkale’nin sosyal ve ekonomik değerlerinin artırılması ve Çanakkale’de bir çekim noktası oluşturması amaçlanmıştır. Kültür ve Turizm Bakanlığı, Kültür Varlıkları ve Müzeler Genel Müdürlüğü’nce düzenlenen yarışma, ulusal, serbest katılımlı tek aşamalı mimari proje yarışmasıdır. Yarışmaya 132 proje katılmış ve yarışmayı Mimarı Ömer Selçuk Baz olan tasarım ekibi kazanmıştır. Troya’da yer alan Troya Müzesi uzun bir inşaat sürecinden sonra 2018 yılında tamamlanmıştır.

Çalışma kapsamında Troya Müzesi fiziksel, mekânsal ve bağlamsal olarak analiz edilecektir. Bu amaçla öncelikle konuyla ilgili literatür taraması yapılmış, müze mimarisinin gelişimi ve değişimi, Troya’nın tarihçesi incelenmiş, konuyla ilgili yazılı ve dijital kaynaklara ulaşılmıştır. Ayrıca bir yarışma projesi olan Troya Müzesi’yle ilgili jüri proje raporlarına, kolokyum notlarına, yapıyla ilgili proje ve fotoğraflara ulaşılmış yerinde fotoğraflar çekilmiştir. Çalışma kapsamında Troya Müzesi üzerinden elde edilen verilerin, yeni tasarlanacak müze yapılarına ışık tutucu ve altyapı sağlayıcı nitelikte olması hedeflenmektedir.

## 2. MÜZE MİMARİSİNİN TARİHİ SÜREÇTE DEĞİŞEN İŞLEVİ

Uluslararası Müzeler Konseyi (ICOM) müze kavramını “Topluma hizmet eden, topluma hizmette kâr amacı gütmeyen, eğitim, öğrenim ve eğlenme amacıyla insanlığın ve çevresinin maddi ve manevi mirasını koruyan, araştıran ve sergileyen bir kurum” şeklinde tanımlamıştır (ICOM, 2018). Kültür Varlıkları ve Müzeler Genel Müdürlüğü’nün yapmış olduğu müze tanımına göre, insanlığın somut ve soyut kültürel mirasını koruyan, sürekli ve geçici olarak sergileyen, dünya görüşünün geliştirmesinde etkili olan ve kamuya açık, kâr



amacı gütmeyen daimî kuruluş olarak tanımlamıştır (Kültür Varlıkları ve Müzeler Genel Müdürlüğü, 2018). Kısaca, müzelerin insanlığa eğitim ve eğlence hizmeti verirken kültürel mirası koruyan kuruluşlar olduğu görülmektedir.

İlk müze, M.Ö. 300 yılında, İskenderiye’de I. Ptolemaios zamanında, bilginlerin çeşitli etkinliklerini yürütebilmeleri amacıyla kurulmuştur (Önsoy, 2002). Yıllar öncesinde yalnızca eserlerin biriktirilmesi amacıyla kullanılan müze mekanları gerçek anlamını 1746’dan sonra Fransa’da bulmuştur. Sanayi devrimi sonrasında artış gösteren müze yapıları Avrupa’da yayılmıştır. Avrupa’da Rönesans döneminde; dini içerikli görsellerin sergilenebileceği mekânlara ihtiyaç duyması ve başta İtalya olmak üzere Rönesans sanatçılarının eserlerinin koleksiyonlara girmesi müzelerin kurumsallaşmalarına neden olmuştur. Floransa’da Medici egemenliğini başlatan Büyük Cosimo’nun 1440’larda inşa ettiği sarayı Palazzo Medici, ilk modern Avrupa müzesi sayılmaktadır. 16. yüzyıl da ticaretin gelişmesi ile zenginleşen tüccarların sanatçıların eserlerini toplamasıyla bilinçli bir koleksiyonculuk gelişmeye başlamıştır (Artun, 2006). Bu özel koleksiyonların halka açılması müzeciliğin gelişmesinde önemli bir dönüm noktası oluşturur. 1581’de Vasari’nin Medici ailesinin özel koleksiyonunu sergilemek için Uffizi Sarayı’nın ikinci katında düzenlediği mekân günümüzdeki anlamıyla bilinen ilk sergileme mekanıdır (Çolak, 2010).

17. yüzyıla yaklaşırken eğitim için kullanılan ya da kişisel ilgiye yönelik oluşturulan koleksiyonlar oldukça artmıştır; farklı isimlerle adlandırılırsalar da özünde koleksiyonerliği ve müze yapısının özelliklerini taşıdıklarından, müzeciliğin tarihsel gelişimi açısından önemli bir süreçtir. Bu yüzyılda üniversitelerdeki koleksiyonların müzelere dönüştürülmesinin örnekleri Avrupa ülkelerinde çokça görülmektedir. İlk üniversite müzesi olan Ashmolean Müzesi, Elias Ashmole tarafından 1677 yılında Oxford Üniversite’sine bağışlanmıştır. Böylece, kamusal bir mekân olarak üniversite kapsamına giren özel bir koleksiyon, ilk kez halkın kullanımına açılmıştır (Mardan, 2002).

18. yüzyılda müzeler herkesin yararlanabileceği kurumlar haline gelmeye başlamıştır. Müzenin kurumsallaşmasında 18. yüzyılın sosyal, siyasi ve toplumsal gelişmeleri, özellikle Fransız Devrimi etkin olmuştur. 1746 yılında Fransa Krallığı’nın sarayında toplanmış olan tarihi sanat eserlerinden genel bir koleksiyon yapılarak, eserlerin halka gösterilmesi düşüncesi ortaya atılmıştır. Böylece, din ve devlet yöneticileri ile soyluların, daha sonra elit sınıfın kişisel beğenilerine dayalı, tümüyle öznel seçimler sonucu oluşturulmuş koleksiyonlar halka açılmaya başlamıştır. Kısaca, Fransa’dan başlayarak Avrupa’nın her yerine yayılan, çok kapsamlı bir olgu olarak müzeler kamusal bir kurum niteliği kazanmış, gelişmeye başlamıştır (Mardan, 2001).

18.yüzyıldaki ilk modern müzelerin temel işlevi sanat eserlerinin sergilenmesi olduğu için bu amaçla yapılan müze binaları; dikdörtgen planlı, tepe ışıklıklı ve tüm duvarları sergileme amacıyla kullanılan binalardır. 19. yüzyılda saydam ve esnek planlı sergi yapılarına öncülük eden Joseph Paxton tarafından tasarlanan Kristal Saray’ın yapımından sonra müze mimarisi değişime uğrayarak geometrik biçimli, saydam ve esnek kullanım alanlarına sahip yapılar yeni bir tip olarak yerini aldı. 20. yüzyılın başlarında ise sergileme işlevlerine ek olarak araştırma ve eğitim ağırlıklı çalışmalara da yoğun bir şekilde yer verilmeye başlandı.

Geçmişten günümüze başlangıçta eski eserleri toplama ve sergileme amacı taşıyan müzeler, günümüzde pedagojik, sosyolojik, psikolojik içerikler edinmiş, hatta “Müzeoloji” adıyla üniversitelerde ayrı eğitimi alınan bağımsız bir bilim dalı kimliğine kavuşmuştur. Doğal oluşumu içerisinde, önceleri tarihi yapılarda koleksiyonlarını koruyup sergileyen müzeler, giderek çağdaş müzecilik anlayışı ile yeniden yapılanmış, bunun ötesinde saklayacakları eserlere göre tasarımı yapılmış yeni binalarda, yer alan yaygın eğitim kurumları durumuna gelmişlerdir (Atasoy, 1994).

Türkiye’de müzecilik, Avrupa’dan çok daha sonra ve eski eserlerin depolanmasıyla başlamıştır. Başlangıçta yabancı uzmanların öncülüğünde devam eden Türkiye’de müzecilik, daha sonra Osman Hamdi Bey ile birlikte yeni bir döneme girmiştir. Osman



Hamdi Bey, ülkemizde müzeciliğin modernleşmesi yönünde büyük çabalar göstermiştir. Ancak Türkiye'deki müzeler, dünya müzelerinin yaşadığı; katılımcı, tecrübe kazanılan, etkileşimli ve eğlendirici müzeciliğe geçerek, birer kültür merkezine dönüşme konusundaki değişimden uzak kalmıştır. Türkiye'deki müzelerin hem nicelik hem de nitelik problemi vardır. Türkiye'de müzeler; müze sayısı, müze ziyaretçi sayısı ve müze gelirleri bakımından Avrupa ülkeleri ve ABD gibi ülkelerin çok gerisindedir. Türkiye'deki klasik müze anlayışı yavaş seyretilse de değişmeye başlamıştır. Özellikle son dönem müze projeleri farklı tür ve konseptlerde tasarlanmaya başlamıştır. Teknoloji, sanat, araştırma, geri dönüşüm, doğa gibi farklı türlerde müzeler görmek mümkündür. Kültür, sanat ve bilimin hayatımızdaki yeri arttıkça müzelere olan ilgi de artmıştır. Müze tasarımlarının genelinde modern ve çağdaş çizgileri okumak mümkündür. Müzeler, eserlerin saklandığı, korunduğu ve sergilendiği mekânlar olmanın yanında, hem ziyaretçiler tarafından gezilen, eğlenilen, bilgilenilen ve tecrübe kazanılan; hem de ekonomik kazanç sağlayan, turizme destek olan, mekânlara dönüşmüştür (Kervankiran, 2014). Günümüzde yeni yeni müze projeleri üretilmekte ve inşaatları devam eden modern müzeler bulunmaktadır. Bazıları mimari proje olarak kalmış, bazıları uygulanabilmiştir. Bakanlık ya da yarışma yoluyla yapılan müze projeleri vardır.

Müzeler genel olarak içeriklerine ve kuruluş amaçlarına göre sınıflandırılmaktadır. Goode (1896), müzeleri beş başlık altında belirtmiştir. Bu başlıklar ve müze türleri şu şekildedir:

- Koleksiyonlarına göre; Genel Müzeler, Arkeoloji Müzeleri, Sanat Müzeleri, Tarih Müzeleri, Etnografya Müzeleri, Doğa Tarihi Müzeleri, Jeoloji Müzeleri, Bilim Müzeleri, Askeri Müzeler, Endüstri Müzeleri vb.
- Bağlı olduğu idari birime göre; Devlet Müzeleri, Yerel Yönetim Müzeleri, Üniversite Müzeleri, Askeri Müzeler, Bağımsız veya Özel Müzeler, Ticari Kuruluş Müzeleri.
- Hizmet ettikleri bölgeye göre; Ulusal Müzeler, Bölgesel Müzeler, Yerel Müzeler.
- Hitap ettikleri kitleye göre; Eğitici Müzeler, Uzmanlaşmış Müzeler, Genel Toplum Müzeleri.
- Koleksiyonlarını sergileme yöntemlerine göre; Geleneksel Müzeler, Açık Hava Müzeleri, Anıt Müzeler, Özel Müzeler.

Troya Müzesi, Troas Bölgesi'ne ait eserlerin sergilenmesini, korunmasını ve anlatılmasını sağlaması açısından arkeoloji müzeleri sınıflandırmasına girmektedir. Türkiye'de, arkeoloji müzeleri önemli bir yer tutmaktadır. "Arkeoloji müzeleri, arkeolojik kazılarla ortaya çıkarılan tarihi yapıtların korunduğu ve sergilendiği mekânlar" olarak tanımlanmaktadır (Altunöz Sürücü vd., 2017). Turistik açıdan değerlendirildiğinde ise arkeoloji müzeleri ilgili bölgenin tarihine ve sahip olduğu kültüre ait eserleri sergileyerek bir turistik ürün olarak değerlendirilmektedir (Arslan, 2014).

### **3. TROYA MÜZESİ'NİN TANITIMI**

#### **3.1. Proje Yarışması hakkında Bilgi**

5000 yıllık bir geçmişi olan Troya arkeolojik alanından çıkarılan eserlerin yanı sıra Çanakkale Arkeoloji Müzesi'nde bulunan eserler ile 1988-2010 yılları arasındaki kazılardan çıkan 2808 adet eserin de korunmasına ve sergilenmesine yönelik olarak, Kültür ve Turizm Bakanlığı tarafından Çanakkale'nin Tevfikiye Köyü'nde yeni bir müze inşa edilmesi kararı alınmıştır. Kültür ve Turizm Bakanlığı tarafından proje öncesi yaptırılan araştırmada, Troya'yı yılda ortalama 600.000 kişinin ziyaret ettiği; yerli ve yabancı ziyaretçilerin bu büyüklükteki bir alanı iki saat gibi kısa bir süre zarfında gezdikleri tespit edilmiştir. Troya'nın tarihsel, arkeolojik ve kültürel değerleri göz önünde bulundurulduğunda, yerli ve yabancı ziyaretçi sayısını artıracak, daha kapsamlı hizmet verecek, ziyaretçinin daha uzun süre müzede vakit geçirmesini sağlayacak, ayrıca Çanakkale'nin sosyal ve ekonomik alanda değerlerini arttırarak, Çanakkale ve bölgeyi çekim noktası haline getirecek bir yapıya ihtiyaç duyulmuştur. Bu çerçevede Troya Müzesi, bütün bu ihtiyaçları karşılayacak bir merkez olarak düşünülmüştür.

Projede sergileme alanları tasarlanırken dikkat edilecek hususlar olarak, Troya efsanesinin belkemiğini oluşturan Troya Savaşı ve kahramanlarının, Troya hazinelerinin ve Troya



efsanesinin söylencenin izlerini taşıyan güncel kazı bulgularının ve kazı tekniklerinin ziyaretçilerle paylaşılmasının önemli olduğu şartname'de belirtilmiştir (Troya Müzesi Mimari Proje Yarışması Şartnamesi, 2011).

Yeni müze binasına ilişkin yukarıda ifade edilen hedefler paralelinde müze binasının bir yarışma yöntemi ile elde edilmesinin daha doğru olacağı öngörülmüştür. Bu hedefle, 24 Ocak 2011 tarihinde "Mimarlık, Peyzaj Mimarlığı, Mühendislik, Kentsel Tasarım Projeleri, şehir ve Bölge Planlama ve Güzel Sanat Eserleri Yarışmaları Yönetmeliği"ne dayanılarak, ulusal, serbest katılımlı, tek aşamalı mimari proje yarışması açılmıştır (Troya Müzesi Mimari Proje Yarışması Şartnamesi, 2011). Yarışmaya katılmak amacıyla 280 adet şartname, 241 adet yer görme belgesi satın alınmış, 132 adet proje teslim edilmiştir. Yarışma sonucu 31 Mayıs 2011 tarihinde duyurulmuştur. Yarışmayı, Mimar Ömer Selçuk Baz, Şehir Planlamacısı Okan Bal, İnşaat Mühendisi Cenk Kurtel, Makine Mühendisi Mehmet Yılmaz ve Elektrik Mühendisi Berrin Yavuz'dan oluşan "Yalın Mimarlık" kazanmıştır.

### 3.2.Troya'nın Tarihçesi

Türkiye'nin tarih ve kültür turizmi açısından en önemli şehirlerinden biri olan Çanakkale, neolitik çağdan tarihi çağların başlangıcına kadar önemli medeniyetlere ev sahipliği yapmış bir kenttir. Çanakkale, Tevfikiye Köyü yakınlarında bulunan Troya Antik Kenti de geçmişte Avrupa ve Asya arasında yer alan önemli ticaret yerleşim yerlerinden biridir. Mitolojilerin şehri Troya antik kenti: Homeros'undan İlyada destanına, Truva efsanelerine, gerekse MÖ 3000 yılına kadar uzanan tarihi ile köklü bir geçmişe sahiptir. Türkiye'de, Kültür Varlıkları ve Müzeler Genel Müdürlüğü'nün sorumluluğu altında yürüttüğü çalışmalar neticesinde UNESCO Dünya Miras Listesi'nde 18 adet kültürel ve doğal varlık yer almaktadır. Bu varlıklardan biri olan Troya Antik Kenti, 1996 yılında Bakanlar Kurulu tarafından Tarihi Milli Park ilan edilmiş ve 1998 yılında da UNESCO Dünya Kültür Mirası Listesi'ne alınmıştır (Kültür ve Turizm Bakanlığı, 2019). Bu doğrultuda Troya'nın UNESCO Dünya Kültür Mirası Listesi'ne kabulünün 20. yıldönümü nedeniyle 2018 yılı, Kültür ve Turizm Bakanlığınca 'Troya Yılı' ilan edilmiştir. Homeros'un İlyada ve Odyssea destanlarında çokça ismi geçen bir şehirdir. Birçok eser, belgesel ve film yapımlarında işlenmiş 'Truva Atı Efsanesi' ün kazanmıştır. 'Kral Priamos devrinde, Priamos` un yakışıklı oğlu Paris, bir gün Sparta Kralı Menelaos` a konuk olur. Kralın karısı güzel Helena'yı görür ve âşık olur. Bir gece Helena` yı kandırarak, gemisi ile Truva` ya kaçar. Bu olayın peşinden, Sparta Kralı Menelaos, ağabeyi, Agememnon` un komutasında güçlü bir orduyu Truva üzerine gönderir. Truvalılar savunmaya geçerler. Sparta, Truva savaşları on yıl sürer. Spartanlılar, Truva` yı bir türlü ele geçiremezler. Sonunda bir hile düşünürler. Tahtadan kocaman bir at yaptırır, içine gizlice en önemli savaşçıları doldururlar (Resim 1). Atın ayakları altında tekerlekler vardır. Bunu yaptıktan sonra memleketlerine dönüyorlarmış gibi gemilerine binerek denize açılırlar. Bu durumu kalenin burçlarından seyreden Truvalılar sevinç çığlıkları atarak dışarı çıkar, tahta atı bir savaş ganimeti gibi şehre getirirler. O gece şenlikler düzenlenir, herkes çılgınca eğlenir, içer, sarhoş olur. Gece yarısından sonra bütün askerler bir köşeye çekilir, sızar. İşte bu anda tahta atın içindeki savaşçıları çıkar, nöbetçilerin üzerine atılırlar. Pusuda bekleyen Spartanlılar da Truva` ya üşüşür, birkaç saat içinde şehri ele geçirirler (Minaz, 2013). Yunanlı şair Homeros, İliada Destanı` nda bu olayı uzun uzun anlatır. Çanakkale` de yer alan tahta at kopya, bu efsaneyi günümüzde yaşatır.



**Resim 1.**Truva Atı

Truva antik kenti Schliemann tarafından keşfedilmiştir. Yaptığı kazılarla kentin dünyaca tanınmasını sağlamıştır. Aynı zamanda, Truva antik kentini birçok kral da ziyaret etmiştir. Pers Kralı, Büyük İskender, İulius Caesar bunların arasındadır. Fatih, İstanbul'u aldıktan sonra 1462'de Midilli Seferine çıkarken Truva Antik Kentini ziyaret etmiştir. Truva ören yerinde ilk kazı çalışmasını Heinrich Schliemann yapmıştır (Çalış Sazcı, 2002). Heinrich Schliemann çocukluğundan beri hayali, Homeros'un İlyada'sındaki efsanevi Truva kentini bulmak olmuştur. Schliemann, Truva kentini bulmak üzere, ilk kez 1868'de Çanakkale'ye gelmiştir. Araştırmalarına devam eden Schliemann'ın Truva'yı bulmasına, o bölgede yaşayan, İngiliz diplomat ve tüccar Frank Calvert yardım etmiştir. Calvert, bu bölgenin topoğrafik yapısını çok iyi bilmektedir. Hisarlık ya da eskilerin deyimiyle Asarlık Höyüğü olan bu yer, antik yazıt ve yazarlara göre, Roma dönemi kenti Glion yani Homeros'un kenti Truva' dır. İlk kazılar, kazı izni olmaksızın 1870 yılında başlamıştır. Ancak Schliemann'ın bu kazısı çalışması, uzun sürmemiştir (Sazcı, 2007). Çünkü Hisarlık Höyüğü'nün bir kısmı Calvert'in olduğu gibi, diğer kısmı da Kumkaleli iki köylüye aittir (Esin, 1993). Schliemann, höyüğün kuzey kısmının sahibi olan bu toprak sahipleriyle anlaşamamıştır. Bu nedenle kazı çalışmalarına ara vermek zorunda kalmıştır. Daha sonra Osmanlı devletiyle, çıkacak eski eserlerin yarısı Müze-i Hümayun için alınacak, öteki yarısı kendisine bırakılacaktır koşuluyla izin alarak yeniden kazı yapmıştır. Ancak kazıda bulduklarının yarısını vermeyip hepsini yurt dışına kaçırmıştır (Minaz, 2013). Kaçırılan bu eserlerin bir kısmı ABD'deki Penn Müzesi iş birliğiyle 140 yıl sonra Türkiye'ye iade edilmiştir. Kaçırılan eserler hâlâ dünyanın 50 farklı ülkesindeki müzelerde bulunmaktadır. Schliemann bu hazinelerden bazılarını eşine hediye etmiştir (Resim 2-Resim 3).



**Resim 2.** Sophia Schliemann'ın taktığı takılar



**Resim 3.** Troya hazineleri

Korfmann'ın kazıları 1988'de başladı. Kazılar, adını değiştirip "Osman" yapmış olmasıyla da iyi bilinen Korfmann'dan sonra da devam etti ve günümüzde halen devam ediyor (Kaya, 2017) (Resim 4).



**Resim 4.** Troya Antik Kentinden görünüm (Türkiye Kültür Portalı)

### 3.3. Troya Müzesi

Bir yarışma projesi olan Troya Müzesi: Ömer Selçuk Baz (Mimar), Okan Bal (Şehir Plancısı), Ozan Elter (Mimar), Ece Özdür (Mimar), Mustafa Ege Battal (Mimar), Cihan Poğan (Sanatçı), Tuğgen Kukul (Mimar), Firdevs Ermiş (Mimar), Pelin Yıldız, Mimar tasarım ekibi tarafından tasarlanmıştır. Proje yeri Marmara Bölgesi, Çanakkale ilinde Tevfikiye Köyüne 5 km uzaklıktadır. Troya Antik Kentine 30 km mesafededir. Müzenin önünden geçen yolun karşısında Tevfikiye Köyü bulunmaktadır ve bu yolun devamında Troya Antik Kentine ulaşılmaktadır. Çanakkale şehir merkezi yönünden gelenler için otopark müzeye varmadan önce konumlandırılmıştır. Proje alanı 110.000 m<sup>2</sup>, inşaat alanı ise 11.000 m<sup>2</sup>'dir. Troya Müzesi, müze teşhir, depolama, idari birimler, sosyal donatı mahalleri ile açık teşhir, peyzaj ve ziyaret alanlarından oluşmaktadır. Troya Müzesi zemin, birinci, ikinci, üçüncü kattan oluşmaktadır ve çatı teras olarak düzenlenmiştir. Katlar arası ulaşım kesintisiz devam eden bir rampa ve asansörle sağlanmaktadır. Müze koruma ve restorasyon laboratuvarları, depo alanı, geçici ve sürekli sergi alanları, kafe, restoran, aktivite alanları ve satış mekanlarından oluşmaktadır. Müzedeki yardımcı mekânlar yerin altındaki zemin katta toplanmıştır. Üzeri peyzajla işlenmiş ve dışardan görünmemektedir. Bu peyzaj çevredeki tarlalara benzer bir dokuyla devam ettirilmiştir (Resim 5).



**Resim 5.** Yapının genel görünümü

Müzeye 80 metre uzunluğundaki bir rampadan inerek ulaşıyor. Rampa duvarında Troya katmanlarının anlatıldığı boşluklar bırakılmış, bu boşluklarda: Troas Bölgesi Arkeolojisi, Troya'nın Tunç Çağı, İlyada Destanı ve Troya Savaşı, Antik Dönemde Troas ve İlion, Doğu Roma ve Osmanlı Dönemi, Arkeoloji Tarihçesi, Troya'nın İzleri hakkında bilgi veriliyor.

Aslında burası müze dışarısından görünmeyen üzeri peyzaj ve tarlalarla örtülü bir yer altı katı (Resim 6). Müzenin bu giriş alanında, ziyaretçilere oryantasyon sağlamak amacıyla arkeoloji bilimi; arkeolojik ve arkeometrik tarihleme yöntemleri, "neolitik, kalkolitik, tunç çağı, demir çağı, höyük, restorasyon, konservasyon" gibi terimler şemalar, çizimler, metinler ve interaktif yöntemlerle aktarılıyor (Resim 7).



**Resim 6.** Müze giriş rampası



**Resim 7.** Ziyaretçilere interaktif eğitim

Girişi bir sokak havasında ve girişin tavan strüktürü görünmektedir. Projede kapısız olarak tasarlanmasına rağmen güvenlik nedeniyle girişe kapı eklenmiştir. Bir de güvenlik birimi bulunmaktadır (Resim 8).

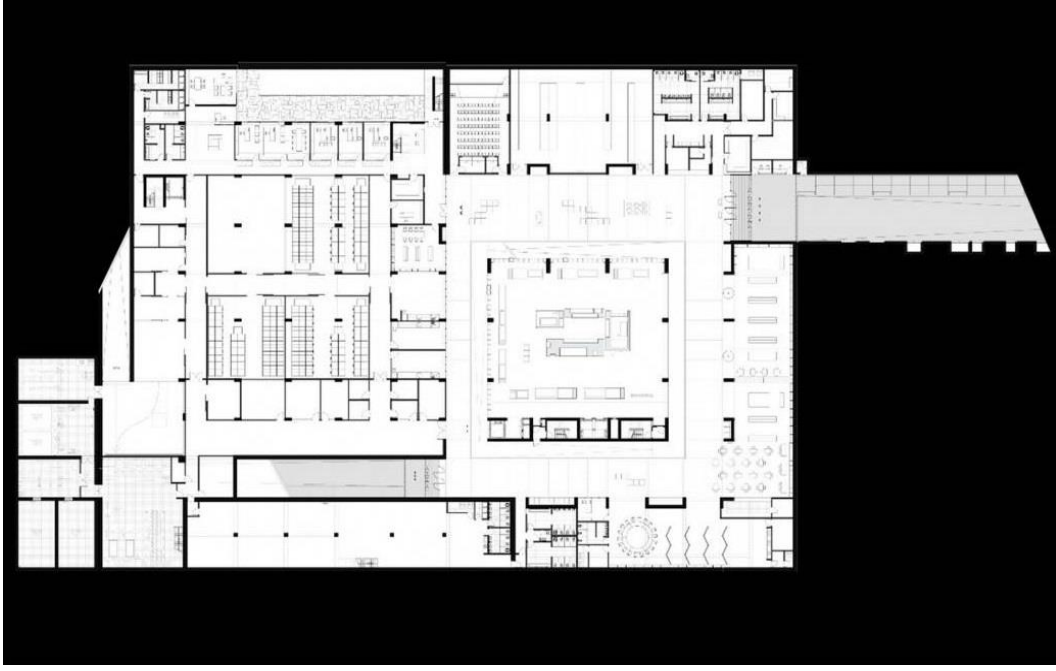
Mimar Ömer Selçuk Baz "*Bir rampayla, kapıyla değil, bir zamana gidiyorsunuz ve bunu yaparken kapıya değil belli bir zamana ihtiyacınız var. Yapıya yavaşça yaklaşıyorsunuz. Sonra yeryüzünde görmediğim tek katlı bir bölüm var ve sonra bütün bu bilgiyi verdiğimiz bir kare çözüm var. Bu coğrafyaya ait bir nesne değil. Onun oraya nasıl geldiği ve nasıl üretildiğiyle ilgili ziyaretçilerde bir soru işareti oluşsun istiyoruz.*" diyerek giriş kısmında neler düşündüğünü bize aktarıyor (Bilgiç, 2019). Rampadan inerken yavaş yavaş yavaş coğrafyaya ait bütün detaylar kayboluyor ve o tarihe geldiğinizin hissiyatı oluşuyor.



**Resim 8.** Giriş

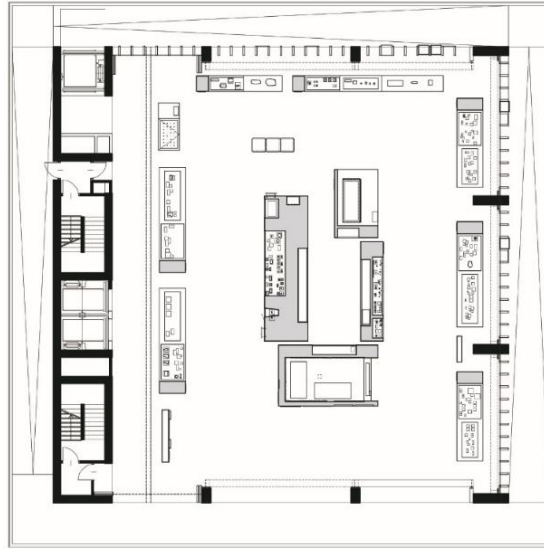
Zemin kat tamamen toprağa gömülmüştür. Ama tavadan sağlanan doğal ışıklarla aydınlık bir ortam oluşturulmuştur. Yeryüzünde yapının çok az bir yüzü görünmektedir. Girişte geçici sergi salonu, çok amaçlı salon, kafeterya ve atölye alanı bulunmaktadır (Resim 9).





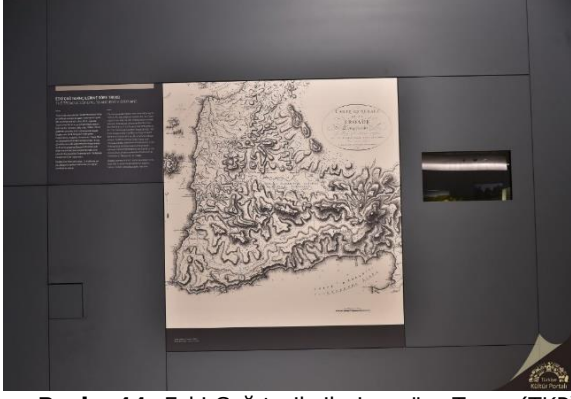
**Resim 9.** Zemin kat planı

Zemin kat sergi mekânı parçalanmış ve içinde başka bir dünya olan bir megaron şeklinde tasarlanmıştır (Resim 10). Sergi mekânında ise her katın her bölümünün ilgilendiği bir Troya Antik Kenti katmanı bulunmaktadır. İlk Bölümde Troas, çevre kentleri, coğrafyası ve arkeolojik kalıntıları genel olarak anlatılmaktadır. Assos, Tenedos, Parion, Alexandria Troas, Smintheion, Lampsakos, Tyhmbria, Tavolia ve İmbros kentlerinin tarihleri, kazılarının kısa bilgileri ile pişmiş toprak figürünler, tıbbi aletler, taş ve kemik aletler, mermer eserler, altınlar, pişmiş toprak kaplar, masklar, heykelcik ve kuklalar ile cam eserler yer almaktadır.



**Resim 10.** Zemin kat sergi düzenlemesi (Yalın Mimarlık)

Her kentin anlatıldığı bir görsel panosu bulunmakta ve Troas Bölgesi'nde hangi alanda olduğu gösterilmektedir (Resim 11). Ayrıca zemin katta kentlerin anlatımındaki eserleri veya isimleri çocuklar için basitçe gösteren keşif kutuları bulunmaktadır (Resim 12).



**Resim 11.** Eski Çağ tarihçilerine göre Troas (TKP)



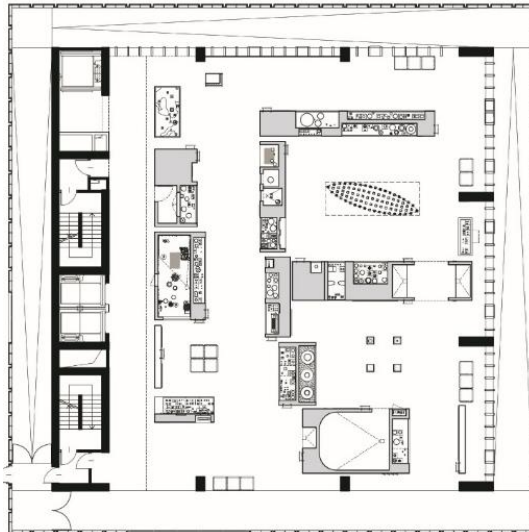
**Resim 12.** Sergideki keşif kutuları (TKP)

Dardanos ve Çan Tümülüsleri ile satraplık dönemine tarihlenen Altıkulaç Lahti bu katta yer almaktadır. Dedetepe Tümülüs'ü bir yansıtmayla yeniden canlandırılırken, Dardanos Tümülüs'üne interaktif bir ekrandan girilip gezilebilmektedir. Müzenin ilgi odağı olacağı düşünülen Troas Altınları, bu katın merkezinde, özel aydınlatmalı ayrı bir odada sergilenmektedir (Resim 13).



**Resim 13.** Troas Altınları (TKP)

Birinci katta Troya Bölgesinin Tunç çağı katmanına yer verilmiş, kronolojik bir sırayla bu dönemler ve süreçler anlatılmıştır (Resim 14). Troya Tunç Çağında deniz ticaretinde önemli bir konuma sahipti. Yıllar önce alüvyonlar boğazı doldurmamışken ticaret gemileri bu limana gelip burada ticaret yapmakta ve ekonomiye katkı sağlamaktaydı. Tunç çağı sonunda ise kent bir savaş sonucunda terk edilmiştir (Resim 15-Resim 16).



**Resim 14.** Birinci kat planı (Yalın Mimarlık)

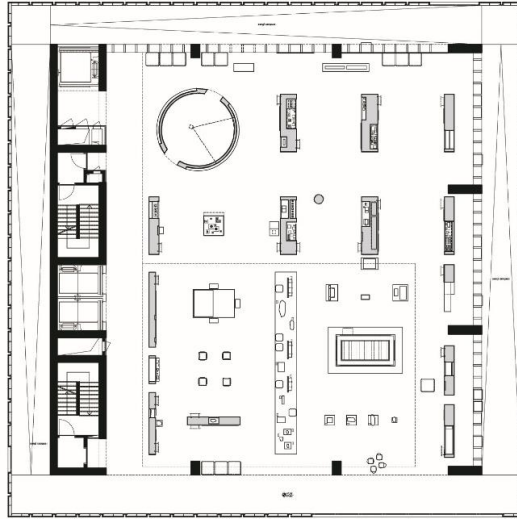


**Resim 15.** Birinci Kat Troya Yerleşimleri Vitrinleri (TKP)



**Resim 16.** Denizel Troya Gemi Maketi (TKP)

İkinci kat sergi alanında Arkaik Çağ, Doğu Roma İmparatorluğu, İlyada ve Troya Savaşı Destanı'nın bölgeye yansımaları, etkileri yer almaktadır (Resim 17). Troya Savaşı, ozanı, kahramanları, olayları, mekânları; sikkeler, çanak-çömlek ve mermer eserlerle beraber, çizimler, maketler ve dijital programlarla tanıtılır. İlyada'da adı geçen Troas Kentleri'ne haritalar, metinler ve eserlerle yer verilir. Troya Savaşı ve Troya'nın yıkılış hikâyesi kapalı bir alanda Attika vazoları ve gölge oyunundan esinlenmiş, dijital efektlerle kurgulanmış 3-4 dakikalık bir animasyonla anlatılmaktadır. Ayrıca Antik Dönemde bölgedeki maddi kültürün gelişim hikâyesini, tarihi olaylar çerçevesinde sunar. Bölgede çekim merkezi olan Apollon Smintheus Tapınağı, Assos Athena Tapınağı, Parion, Aleksandria Troas ve Dardanos eserleri yer alır (Resim 18). 1994'te gün ışığına çıkarılan ve Troas'ta Pers hâkimiyetini temsil eden Poliyksena Lahti, Roma imparatorlarının heykelleri ve Parion'da 2012 yılında ortaya çıkarılan Triton Heykeli bu katta sergilenmektedir (Resim 19).



**Resim 17.** İkinci kat planı (Yalın Mimarlık)

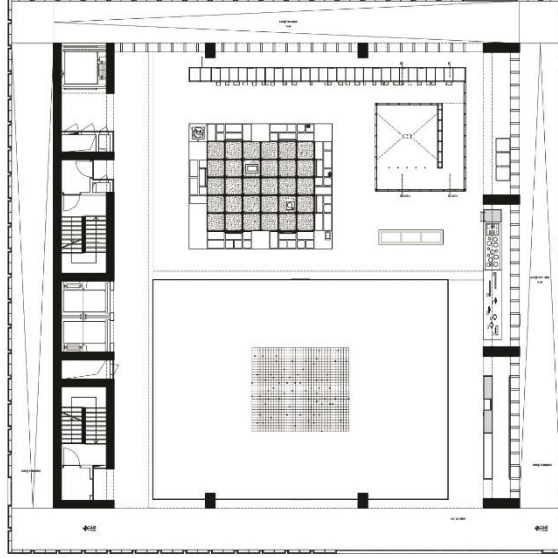


**Resim 18.** 2. Kat teşhir eserleri genel görünüm (TKP)



**Resim 19.** 2. Kat teşhir eserleri Poliksena Lahti (TKP)

Üçüncü kat planında Troya ve çevresinde yerleşim, beylikler ve Osmanlı Dönemi'nde devam etmiştir. Bu katta Osmanlı yerleşimlerini, Çanakkale Boğazı'nın Osmanlı Devleti'nin ilk zamanlarındaki önemini anlatan metin, gravür ve fotoğraflar kullanılmış; devam eden çanak-çömlek geleneği, taş işçiliği ve sosyal yaşam taş eserler, sikkeler ve seramiklerle verilmiştir (Resim 20).



**Resim 20.** Üçüncü kat planı (Yalın Mimarlık)

Ayrıca bu katta 19.yüzyıldan bu yana devam eden kazıların tarihi ve hikâyesi ele alınır. Arkeologların kazı hikâyeleri (Calvert'in Troya civarındaki ilk kazıları, Schliemann'ın "Priamos Hazinesi'ni" kaçırmaması ve hazinenin 20. yüzyıldaki hikâyesi, Dörpfeld'in Troya'daki 46 yapı aşamasını saptaması, 1932-1938; Korfmann'ın Troya Milli Parkı ve Dünya Miras Listesi'ne girmesindeki katkısı ve 9 katmanın yeniden tarihlenmesi 1988-2005 ve son dönem kazıları) anlatılır (Resim 21). Kaçırılan troya eserlerinin tekrar gelebilmesi için son katta bir bölüm ayrılmış ve ziyaretçiler aslında buraya ait olan ama başka yerlerdeki eserleri görebilmekte ve o müzelere eserlerin iadesi için eser buraya ait diye mail atabilmektedirler.



**Resim 21.** Kazı tarihçesi ve yitik miraslar (TKP)

#### **4.YAPININ MİMARİ ÖZELLİKLERİNİN DEĞERLENDİRİLMESİ**

Troya Müzesi Çanakkale merkezine 30 km uzaklıktadır. Müze Çanakkale turizm kültür aksını genişletmiş, antik kente gelen turistlerin daha uzun süre kalmasını sağlamıştır. Günümüzde hala birçok ziyaretçi gelmektedir. Dünya mirası listesine girmesiyle biraz daha artan ziyaretçi sayısı, 2018 yılında Troya Yılı ilan edilmesiyle daha çok artmıştır.

Çanakkale Troya bölgesi; uçsuz bucaksız, farklı büyüklükteki tarlaların olduğu sessiz sakin bir bölgedir. Troya müzesi bu tarlaların içinde biçim olarak küp formunda tasarlanmış ve

**sade ve anlaşılabilir bir biçim diline sahiptir.** Tarlaların arasında sessiz sakin bir yapı kütleli olarak görünmektedir. Yarışmayı kazanan proje kübik formu, yalınlık ve çevre ölçeğine uyumuyla ön plana çıkmıştır (Resim 22). Jüri raporunda, bilinen dünya örneklerine referans verirken kendine özgülüğünü de koruyan bu çözüm, jüri tarafından başarılı bulunmuştur. **Troya imgesi ile yarışmayan, ancak asıl kendisi için var olan tutarlı bir model geliştirilmiştir.** Müzenin diğer işlevsel mekânlarının örgütlenmesi de olumlu niteliklerinden biridir. Yapının kendisinin adeta topraktan yükseldiği izlenimini veren -5.00 kotundan başlaması, yapının kendi başına varoluşunu görselleştirirken, plan çözümleri için önemli alanları da kullanıma açmaktadır. Müze mimarı çoğunlukla ören yerlerine çok az bilgiyle gidildiğini, oranın ruhunun yeterince anlaşamadığını düşündüğü için bu bilgi eksikliğinin giderilmesine yönelik çalışmalar yapıp müzenin bu doğrultuda tasarlanmasına ağırlık verilmiştir.



Resim 22. Müze Cephesi

Mimar Ömer Selçuk Baz müzenin tasarımından bahsederken “*Tasarım, verili çevredeki fiziki bağlamın ötesinde bir durumla da yüzleşmek zorunda. Bu durum, tarihte bir dönem var olmuş bir uygarlığa günümüzden bakarak, bir yapının ötesinde bir his oluşturmak olmalı. Bu noktada tasarımda tercih edilen yol, ziyaretçiyi belirli eşiklerde kademeli olarak tecrit etmektir. İzleyiciyi kısmen ve bazen tamamen fiziki bağlamdan koparmak ve tekrar bağlamak...*” diyerek müzenin tasarım fikrinden bahsetmektedir (İtez, 2019).

Müze binasının zemin katı üst katlardan daha büyük bir alana sahiptir. Ancak tamamen toprağa gömülerek yapının yüzeyde çok az bir kısmının görünmesi sağlanmıştır. Tasarım, tüm destek işlevlerini yer altındaki bu kata toplar. Bu kat yeryüzünden algılanmayan, üzeri peyzaj ile örtülü bir kattır. **Müze gerek kat yüksekliğiyle gerekse girişten rampayla kabule başlamasıyla davetkar, insan ölçeğine uygun bir yapıdır** (Resim 23). Giriş alanı geniş ferah ve aydınlıktır. Zemin katta ve diğer katlardaki sergi alanlarında Troya'nın farklı katmanları sergilenmekte ve anlatılmaktadır. Katlara bir asansör ve sürekli bir rampa ile ulaşmak mümkündür. Sergideki hiçbir eser sahte değildir ve günümüz teknolojisinden yararlanılarak sergi yapılmaktadır. En üstte geniş bir teras bulunmakta ve bu terastan eşsiz manzara seyredilebilmektedir.

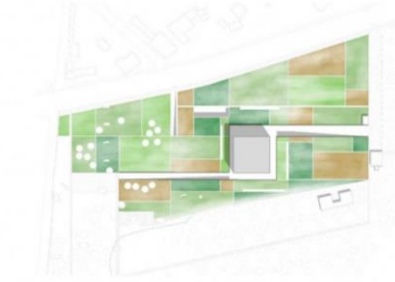
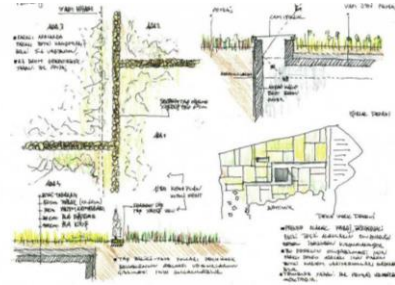
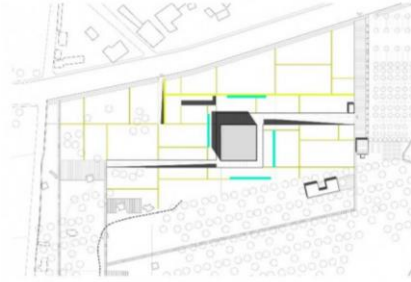
Bu coğrafyada hâkim doku (organik, kare düzenli dokular) ekili biçimli alanlardır. Bu alanlara ne ekilirse o renk olmaktadır. Müzedeki peyzaj da bu dokudan etkilenilerek yapılmıştır. Projedeki kare dokular çok daha küçük, gerçek tarlalar ise daha büyüktür. **Bu coğrafyadaki hâkim doku korunmuş ve devam ettirilmiştir** (Resim 24). Arazideki doğal eğimlerden faydalanılmış ve buna göre rampalar inşa edilmiş kimi zaman da arazi serbest bırakılmıştır (Resim 25).



Resim 23. Yapının girişindeki rampa



Resim 24. Yapının çevreyle birlikte görünümü



Resim 25. Eskiz çalışmaları (Yalın Mimarlık)

**Projede doğaya saygılı bir yaklaşım söz konusudur.** Arsa alanı büyük olmasına rağmen çok az bir kısmı projelendirilmiştir. Arazinin hemen güneyinde çok büyük bir zeytinlik bulunmaktadır. Bu zeytinlikteki hiçbir ağaca dokunulmamış, olduğu gibi bırakılmıştır. Hatta arsa içindeki ölmüş 7 badem ağacı da halen durmaktadır (Resim 26-Resim 27).



Resim 26. Vaziyet görünümü



Resim 27. Kurumuş badem ağacı

Müzenin yapıldığı coğrafyada, kazılardan elde edilen sonuçlara göre genelde kahverengimsi pişmiş toprak ürünleri bulunmaktadır. Yapının cephesinde kullanılan malzemenin rengi ve dokusuyla tarihi çevreye gönderme yapılmış, yeni bir yorum getirilmiştir. Değeri azaltılmış

çeliğin zamanla paslanarak, renginin ve dokusunun değişeceği böylelikle daha güzel ve eskimış bir havaya bürüneceği düşünülmüştür.

**Paslanmış metal (corten) kaplı yapı, bu haliyle topraktan çıkarılmış kırılmış testiler ve çömlekler gibi biraz çizilmiştir, bozulmuştur, kendine özgü dokusuyla ardında bir yaşanmışlık olduğunu hissettirir, bir geçmişi vardır.** O döneme ait olmasa da malzemenin ve mimarının geçmişi, günümüz ve gelecek arasındaki bağa dair bir şeyler söylediğini hissettirir. Mimar Ömer Selçuk Baz, müzede kullanılan malzemeler için: *"Ahşap kalıp, brüt beton, masif taş, masif ahşap gibi inşaatta kullanılan bütün malzemelerin en doğal halleriyle yapıda kendine yer bulması, zaman içinde bu malzemelerin değişerek geçireceği sürecin mekânı şekillendirecek olması, bu yapı için mimarlığın temel fikriydi."* diyerek malzeme kullanımındaki mantığı dile getirmektedir (Baz, 2019).

'Tüm antik dönemlerde olduğu gibi yapıda kullanılan malzemelerin 'miş' gibi olmasını istemedik' diyen Mimar Selçuk Baz; müzede doğal ahşap, kaplama olmayan büyük ebatlarda taşıyıcı taş malzeme kullanmış, alçıpan ve sıvaya yer vermemiştir. Bina strüktürü betonarme olan yapıda ahşap kalıplar kullanılmış ve bu duvarlarda ahşap kalıpların izlerini görebilmek mümkündür. Aynı şekilde müzede sergi içerisinde hiçbir eserin replikası kullanılmamış, o eserlerin yerleri boş bırakılmış ve gelmeleri beklenmektedir (Resim 28).



**Resim 28.** İç mekândan bir detay (Yalın Mimarlık)

Müze ve sergileme mekanlarının aydınlatılmasında iki temel kriter söz konusudur. Birincisi sergilenen eserlerin ziyaretçiler tarafından doğru algılanmasının sağlanması, ikincisi de aydınlatmadan dolayı nesnelere oluşabilecek bozulmaların en aza indirgenmesidir. Bu doğrultuda katlara çıkan rampaların kenarlarında, rampayla birlikte yükselen pencere boşlukları açılmış ve buradan doğal ışık alınmıştır. **Bu açıklıklardan doğal ışık önce rampalara oradan da içeriye kontrollü bir şekilde alınarak ışık gölge etkisiyle farklı kompozisyonlar oluşturulmuştur** (Resim 29). Ayrıca rampalarla yukarı çıkılırken cephedeki yarıklardan eşsiz coğrafya, tarlalar ve Troya kalıntıları görülür. En üst katta seyir terası eşsiz manzarasıyla sizi karşılar. Burada Troya'nın uzak ve yakın geçmişi, bu topraklardaki yaşanmışlıklar ve yaşanabilecekler hayal edilir. Çok amaçlı salonda doğal ışık tavanda oluşturulan açıklıkla sağlanmıştır (Resim 30).



**Resim 29.** Koridor (Yalın Mimarlık)



**Resim 30.** Çok amaçlı salon (Yalın Mimarlık)

Troya Müzesi'nde sergilenen eserlerin arkeolojik ve ışığa duyarlı olmasından dolayı doğal ışık çoğunlukla kontrollü alınmış, çok fazla açıklık olmamasına rağmen aydınlık bir ortam sağlanmıştır.

**İnşa sürecinden sergileme anına kadar teknolojinin tüm imkânlarından faydalanılmıştır.** Sergileme mekânlarında görseller, sunum ve canlandırmalarla karma gerçeklikten yararlanılarak tarih anlatımı güçlendirilmiş ve ziyaretçinin öğrenmesi ve o dönemi anlaması açısından kalaylık sağlanmıştır. Mimar Ömer Selçuk Baz 'Troya Müzesi için tasarlanan yapıyı, inşaat ve yapı tekniklerinin mekân üzerinden okunabileceği araçlarla tasarlamak bir fikirdi. Günün inşaat tekniklerini ve yapım sürecini de gösterecek şekilde, hatta belki sonraki kuşaklar için 'İnşa Etmenin Arkeolojisini de gösterecek biçimde kullanılması söz konusuydu.' diyerek projedeki teknolojinin yerini açıklıyor. Yapının tasarımda herkesin erişilebilirliği düşünülmüş rampalı yürüyüş yolları ve asansörün bulunması bedensel engelliler için gayet rahat bir gezme imkânı sağlamış, işitsel engelliler için de görsel teknolojinin imkanları kullanılmıştır.

## 5. SONUÇ

19. yüzyılın başlarında ve öncesinde elit bir kesime hitap eden, toplumdan uzak duran geleneksel müzeler bu çağda toplumsal ve siyasal olaylara bağlı olarak değişim göstermişlerdir. Orta sınıfın eğitim fırsat eksikliği ve çalışan sınıfa, akılcı, eğlenceli ve keyifli şekilde toplumun tüm kesimlerinin buluşabileceği tarafsız yerler; boş zaman geçirme fırsatları sunmak istenmesi ve sanatın insanlaştırma ve uygarlaştırma gücüne duyulan inanç olmuştur. Bu düşünce sonucunda, müzeler farklı işlevleri barındırmaya ve bu işlevlere uygun olarak tasarlanmaya başlamıştır.

Geçmişte, kronolojik bir düzen içinde ya da üretim, kullanım amaçlarına göre sıralanan nesnelere estetik bir uyumla sergilenmesi söz konusuydu. Zamanla kronolojik sergileme düzeninin yerini tematik sergileme düzeni almıştır. Tematik sergilemede, bir konuyla ilişkili farklı sanat eserleri ya da nesnelere bir araya getirildiğinde izleyicinin sorular sorması ve onları ilişkilendirmesi sonucunda aktif bir öğrenme olasıdır (Öztekin, 2014). Troya müzesi tarih sıralamasına göre kronolojik sergileme, bir olay ve hikâyeye ilgili tüm eserleri bir araya getirmesiyle de tematik sergileme düzenine sahiptir. Eskiden müzecilik nesne odaklı iken günümüzde ziyaretçi odaklıdır. Türkiye'deki müzeler daha çok nesne odaklıdır. Troya Müzesi, ziyaretçiyi ön plana alması, eğitici yönü olması ve teknolojiyle ziyaretçilere farklı deneyimler sunması nedeniyle değişen müze anlayışına bir örnektir. Troya Müzesi özgün mimarisi ve müzenin hikayesi ile yılda 11.000 turist tarafından ziyaret edilmektedir.

Sonuç olarak gelinen noktada görülmektedir ki, "Çağdaş Müze" olgusu, geçmişten günümüze değişen gereksinimler ile ziyaretçiye yönelik yeni ihtiyaçları karşılama amacıyla köklü değişimlere uğramıştır. Bu değişim müzenin, yükümlü olduğu eylemleri kullanıcı deneyimine odaklanan, çok katmanlı- zengin ortamların yaratılmasını hedefleyen bir yaklaşımla yerine getirmesini gerekli kılmıştır.





Yapılan değerlendirmeler ışığında yapı kendine özgü tasarımıyla ardında bir yaşanmışlık olduğunu hissettirir, bir geçmişi vardır. O döneme ait olmasa da malzemenin ve mimarinin geçmişi, günümüz ve gelecek arasındaki bağa dair bir şeyler söylediğini hissettirir. Mimari tasarım yer ile bağlantı kurduğu sürece başarılı sayılmaktadır. Yer'in mimariyle bütünleşmesi, tümel bir gerçeklik olarak ele alındığında, çevresindeki olgularla anlamlı biçimde ilişkiyi sağlayan bileşenlerin sürece dâhil olmasıdır. Bu bileşenler tüm doğal, yapay, sosyal, psikolojik, politik, ekonomik, tarihsel, kültürel verileri içermektedir (Yıldız Kuyrukçu ve Alkan, 2019). Bir yarışma projesi olan Troya Müzesi özgün mimarisi ve bağlamsal yaklaşımıyla son derece başarılı bir müze projesidir. Troya Müzesi farklı tasarım anlayışıyla yeni tasarlanacak müzelere örnek, modern, bağlamsal, öğretici, deneyimsel ve fonksiyonel bir müzedir.

## KAYNAKLAR

- Altunöz Sürücü, Ö., Ak, S., & Kılıç, G. (2017). Arkeoloji Müzelerinin Turizm Açısından Önemi: Sinop Örneği. *The Journal of Turk-Islam World Social Studies*, 4(15), 327-339.
- Arslan, A. (2014). İstanbul Arkeoloji Müzeleri'nin Turizmdeki Yeri Üzerine Bir Değerlendirme. *Uluslararası Sosyal Araştırmalar Dergisi*, 7(29), 23-29.
- Artun, A. (2006). *Sanat Müzeleri-1*. Ankara: İletişim Yayınları
- Atagök, T. (2010). Müzecilik ve Türk Müzeciliği. *Ege Mimarlık Dergisi*, 3(74), 8-11.
- Atasoy, S. (1994). Çağdaş Müzecilik Anlayışı ve Türk Müzeciliği. *Anons Plastik Sanatlar Dergisi*, 41-42.
- Baz, Ö. S. (2019). *Troya Müzesi: Yarışma, Proje ve İnşaat Sürecine Dair...* Retrieved from <https://www.arkitera.com/gorus/troya-muzesi-yarisma-proje-ve-insaat-surecine-dair/>.
- Bilgiç, B. (2019). *Yeni Troya Müzesi: İyi Giden Bir Şeyler Var*. Retrieved from <https://www.arkitera.com/gorus/yeni-troya-muzesi-iyi-giden-bir-seyler-var/>.
- Çalış-Sazcı, D. (2002). *Troya: efsane ile gerçek arası bir kente yolculuk= Troy: journey to a city between legend and reality*. T.C. Kültür Bakanlığı Anıtlar ve Müzeler Genel Müdürlüğü.
- Çolak, B. (2010). Tarihsel Süreç İçerisinde Müzelerle Birlikte Değişen Sergileme Mekanları; New York Modern Sanat Müzesi (Moma) ve Frankfurt Modern Sanat Müzesi (Mmk) Örneği. *Erciyes Üniversitesi Sosyal Bilimler Enstitüsü Dergisi*, 1(30), 37-45.
- Esin, U. (1993). 19. Yüzyıl Sonlarında Heinrich Schliemann'ın Troya Kazıları ve Osmanlılar'la İlişkileri. Osman Hamdi Bey ve Dönemi, İstanbul: Tarih Vakfı Yurt Yayınları, 179-191.
- Goode, G. B. (1896). On the classification of museums. *Science New Series*, 3(57), 154-161.
- ICOM (2010). Key concepts of Museology (Ed: A. Desvallées and F. Mairesse). Published by Armand Colin.
- ICOM (2018). *Museum Definition*. Retrieved from <https://icom.museum/en/resources/standards-guidelines/museum-definition/>.
- İtez, Ö. (2019). *Troya Müzesi*. Retrieved from <https://www.arkitera.com/proje/troya-muzesi-3/>.
- Kaya, M. A. (2017). Troya ve Troya Savaşı: Efsane ve Tarih. *Akademik-Der*, (1), 1-14.
- Kelly, L. (2009). Cultural Tourism and Museums. Paper Presented at The 2009 International Symposium on Art Museum Education: Innovation in The Art Museum, Taipei Fine Arts Museum, 1-13.
- Kervankiran, I. (2014). Dünyada Değişen Müze Algısı Ekseninde Türkiye'deki Müze Turizmüne Bakış. *Electronic Turkish Studies*, 9(11).
- Kültür Varlıkları ve Müzeler Genel Müdürlüğü. (2018). *Türkiye'de Müzecilik*. Retrieved from <https://kvmgm.ktb.gov.tr/TR-69904/turkiye39de-muzecilik.html>.
- Kültür ve Turizm Bakanlığı. (2019). *Troya Antik Kenti (Çanakkale)*. Retrieved from <https://kvmgm.ktb.gov.tr/TR-44431/troya-antik-kenti-canakkale.html>.
- Mardan, B. (2001). *Kent, Toplum, Müze*. İstanbul: Tarih Vakfı Yurt Yayınları.



- Mardan, B. (2002). Mevcut Müze Sergilemelerinin Çağdaş Müzecilik Kriterlerine Göre Yeniden Düzenlemesi. 6. Müzecilik Semineri Bildirisi, 25- 27 Eylül 2002, İstanbul.
- Mercin, L. (2003). Kültür ve sanat değerlerinin yaşatılmasında müzelerin rolü. *Elektronik Sosyal Bilimler Dergisi*, 2(6), 106-114.
- Minaz, Ö. (2013). *Truva dönemi takıları ve günümüze yansımaları* (Yüksek Lisans Tezi, Haliç Üniversitesi Lisansüstü Eğitim Enstitüsü).
- Önsoy, İ. B. (2002). *Müze Olarak İşlevlendirilen Tarihi Eserlerde Aydınlatma* (Yüksek Lisans Tezi, İTÜ Fen Bilimleri Enstitüsü).
- Öztekin, O. A. (2014). *Müze Kavramı ve Müze Yapılarının İç Mekânlarının İstanbul'dan Örneklerle İncelenmesi* (Yüksek Lisans Tezi, Haliç Üniversitesi Lisansüstü Eğitim Enstitüsü).
- Sazcı, G. (2007). *Troia Hazinesi*. İstanbul: Aygaz Yayınları.
- Troia Müzesi Mimari Proje Yarışması Şartname. (2011). Kültür ve Turizm Bakanlığı, Kültür Varlıkları ve Müzeler Genel Müdürlüğü. Retrieved from <https://sartname.arkitera.com/Main.php?MagID=231&MagNo=678>.
- Türkiye Kültür Portalı (2019). *Troia – Çanakkale*. Retrieved from <https://www.kulturportali.gov.tr/turkiye/canakkale/gezilecekyer/troia-oren-yeri>.
- Yalın Mimarlık (2019). *Troia Müzesi*. Retrieved from <http://www.yalin-mimarlik.com/projeler/troia-muzesi>.
- Yıldız Kuyrukçu, E. & Alkan, A. (2019). AHP Metoduyla Yer'e Özgü Mimari Tasarım Kriterlerinin Öncelik Sırasının Belirlenmesi. *Süleyman Demirel Üniversitesi Fen Bilimleri Enstitüsü Dergisi*, 23, 169-180.