



ASOS JOURNAL

The Journal of Academic Social Science

Akademik Sosyal Arařtırmalar Dergisi, Yıl: 9, Sayı: 116, Mayıs 2021, s. 187-201

ISSN: 2148-2489 Doi Number: <http://dx.doi.org/10.29228/ASOS.50882>

Yayın Geliř Tarihi / Article Arrival Date

14.04.2021

Yayımlanma Tarihi / The Publication Date

17.05.2021

Dr. Öğr. Üyesi Emine YILDIZ KUYRUKÇU

Konya Teknik Üniversitesi, Mimarlık ve Tasarım Fakültesi, Mimarlık Bölümü

eykuyrukcu@ktun.edu.tr

<https://orcid.org/0000-0002-5794-3507>

Mustafa Kürşat ELİTOK

Konya Teknik Üniversitesi, Lisansüstü Eğitim Enstitüsü, Mimarlık A.B.D. Yüksek Lisans Öğrencisi

187

ÇAĞDAŞ MÜZE MİMARİSİNE BAĞLAMSAL BİR YAKLAŞIM: ODUNPAZARI MODERN MÜZE ÖRNEĞİ¹

Öz

Müze var olduđu yerin tarihini, kültürünü, yaşantısını özünde barındırır. Kültür varlıklarının maddi ve manevi anlamda korunması, sergilenmesi ve kullanıcılara aktarılması noktasında önemli bir yere sahiptir. Eserlerin sergilenmesi ve kullanıcıya erişmesi noktasındaki arayışlar müzecilik kavramının ve yönteminin zenginleşmesine neden olmuş ve “Modern Müzecilik” anlayışı 20. yüzyılda hayatımıza girmiştir. Modern Müze anlayışında ise müze, sürekli-değişen eserler sergiler; dönemin iletişim araçlarını etkili bir şekilde kullanıp, kullanıcılar ile güçlü bir iletişim kurarak bütünleşmeyi amaçlar. Müzede gerçekleştirilen atölyeler, sergiler, film gösterimleri, alternatif rehber desteği v.b. destekleyici uygulamalar, müze gezme deneyimini en iyi hale getirmeye çalışır. Bunlardan biri olan Eskişehir Odunpazarı Modern Müzesi (OMM) bulunduğu bölgedeki konumu, mimari dili, eserleri sunma biçimi ve gerçekleştirdiği etkinlikler ile modern müzecilik anlayışı için önemli bir örnektir. Mimar ve koleksiyoner Erol Tabanca tarafından hayata geçirilen Odunpazarı Modern Müzenin temeli 2018 Şubat ayında

¹ Bu çalışma Dr. Öğr. Üyesi Emine YILDIZ KUYRUKÇU ile yüksek lisans danışmanlığında olan M. Kürşat ELİTOK tarafından “Mimari Tasarımda Yer Kavramı” lisansüstü dersi kapsamında üretilmiştir.

atılmıştır. Japon mimarlık ofisi Kengo Kuma & Associates tarafından tasarlanan Odunpazarı Modern Müze 2019 yılında tamamlanmıştır. Müze, İngiltere’de düzenlenen 18th Museums + Heritage Awards (Müze ve Kültürel Miras Ödülleri) “Yılın Uluslararası Projesi” ödülünü kazanmıştır. Çalışma kapsamında Odunpazarı Modern Müze’nin, tarihi Odunpazarı bölgesi ile kurduğu bağlamsal ilişki analiz edilecektir. Bu doğrultuda öncelikle yapının mimarı Kengo Kuma’nın tasarım anlayışı analiz edilmiş sonrasında Eskişehir tarihi Odunpazarı bölgesinin yerel ve karakteristik özellikleri tespit edilerek Odunpazarı Modern Müze’nin bölge ile kurduğu fiziksel mekânsal ve bağlamsal ilişki analiz edilmiştir.

Anahtar kelimeler: Çağdaş Müze Kavramı, Bağlam, Eskişehir, Odunpazarı Modern Müzesi

A CONTEXTUAL APPROACH TO CONTEMPORARY MUSEUM ARCHİTECTURE: ODUNPAZARI MODERN MUSEUM EXAMPLE

Abstract

In essence, the museum contains the history, culture and life of the place where it is located. The museum has an important place in terms of protecting, exhibiting and transferring cultural assets to the users in material and spiritual terms. The searches for exhibiting the works and reaching the users have enriched the concept and method of museology and the understanding of “Modern Museology” entered our lives in the 20th century. In the understanding of the modern museum, the museum exhibits constantly-changing works; It aims to use the communication tools of the period effectively and to integrate with the users by establishing a strong communication. Supporting practices such as workshops, exhibitions, film screenings, alternative guide support in the museum try to optimize the museum visit experience. One of these, (OMM), Eskişehir Odunpazarı Modern Museum is an important example of modern museum understanding with its location, architectural language, way of presenting the works and the activities it performs. Odunpazarı Modern Museum, whose foundation was laid in February 2018. It was realized by architect and collector Erol Tabanca. The Odunpazarı Modern Museum, designed by Japanese architecture office Kengo Kuma & Associates, was completed in 2019. The museum won the 18th Museums + Heritage Awards (Museum and Cultural Heritage Awards) “International Project of the Year”, organized in the UK. Within the scope of the study, the contextual relationship established by the Odunpazarı Modern Museum with the historical Odunpazarı region will be analyzed. In this direction, first of all, the architect of the building, Kengo Kuma’s understanding of design has been analyzed. Afterwards, local and characteristic features of Eskişehir’s historical Odunpazarı region were determined and the physical spatial and contextual relationship established by the Odunpazarı Modern Museum with the region was analyzed.

Keywords: Contemporary Museum Concept, Context, Eskişehir, Odunpazarı Modern Museum

1. GİRİŞ

Yunan kültüründe ilham perilerinin tapınağı olarak bilinen “museion”, önce felsefi düşüncenin üretildiği ve bilimsel tartışmanın yapıldığı okul niteliği kazanmıştır. Daha sonraki yüzyıllar içinde müzeler uygarlık tarihinin ve insanlığın yaşadığı çevreden en seçilmiş örneklerin toplandığı, korunduğu ve sergilendiği mekânlar dönüştürülerek hem nesnelerin sergilendiği hem de onlarla ilgili

bilgilerin araştırıldığı ve arşivlendiği kurumlar olarak önemsenmişlerdir (Atagök, 2010, s. 8). Teknolojik gelişmeler ile artan erişilebilirlik imkânı, klasik anlamdaki müzelere olan ilgiyi azaltmış ziyaretçi sayısının azalmasına neden olmuştur. Bu noktada tekrar ele alınan “Klasik Müzecilik” kavramı ziyaretçilere ulaşabilmek adına 20. yüzyılda örneklerini gördüğümüz “Modern Müzecilik” anlayışını ortaya çıkarmıştır. Modern Müze anlayışında müze, sürekli-değişen eserler sergiler; dönemin iletişim araçlarını etkili bir şekilde kullanıp, kullanıcılar ile güçlü bir iletişim kurarak bütünleşmeyi amaçlar. Müzede gerçekleştirilen atölyeler, sergiler, film gösterimleri, alternatif rehber desteği vb. destekleyici uygulamalar, müze gezme deneyimini en iyi hale getirmeye çalışır. Bu örneklerden biri olan Eskişehir Odunpazarı Modern Müzesi (OMM) bulunduğu bölge ile kurduğu bağlamsal ilişki, mimari dili, eserleri sunma biçimi ve gerçekleştirdiği etkinlikler ile modern müzecilik anlayışı için önemli bir örnektir.

Eskişehir’de tasarlanan OMM dünyadan ve Türkiye’den sanatçıların eserlerini sergilemek, Türk sanatını desteklemek ve Eskişehir’i bir kültür ve sanat merkezi haline getirmek amaçlı tasarlanmıştır. Müze, Türkiye’nin genç nüfusuna sahip olan ve çağdaş üniversite kenti olarak anılan Eskişehir’de Unesco Dünya Kültür Mirası Geçici Listesi’nde yer alan Odunpazarı bölgesinde tasarlanmıştır. Eskişehirli mimar ve koleksiyoner Erol Tabanca tarafından hayata geçirilen müzenin temeli 2018 Şubat ayında atılmış ve yapı 2019 yılında tamamlanmıştır. Yapı mimar Kengo Kuma & Associates tarafından tasarlanmıştır. Müze Kültür ve Turizm Bakanlığınca 2019 Özel Ödülü’ne layık görülmüş ve İngiltere’de düzenlenen Müze ve Kültürel Miras Ödülleri başlığında “Yılın Uluslararası Projesi” ödülünü kazanmıştır.

Bu çalışma Odunpazarı Modern Müze’nin tarihi Odunpazarı bölgesi ile kurduğu bağlamsal ilişkiyi analiz etmektedir. Bu amaçla kapsamlı bir literatür araştırması yapılmış, müze kavramı, müze mimarisinin gelişimi ve değişimi, çağdaş müze kavramı ile ilgili okumalar yapılmış dünyadan örnekler incelenmiştir. Çalışmanın odaklandığı Eskişehir tarihi Odunpazarı ve Odunpazarı Modern Müze’nin bağlamsal ilişkisidir. Bu doğrultuda Eskişehir tarihi Odunpazarı bölgesinin yerel ve karakteristik özellikleri tespit edilmiş ve Odunpazarı Modern Müze’nin bölge ile kurduğu fiziksel, mekânsal ve bağlamsal ilişki analiz edilmiştir. Ayrıca yapının mimarı olan Kengo Kuma’nın tasarım anlayışı ve Odunpazarı Modern Müze’ye yansıttıkları tartışılmıştır. Çalışma kapsamında Odunpazarı Modern Müze üzerinden elde edilen verilerin, Odunpazarı sit alanı için gerçekleştirilecek çalışmalara ve yeni tasarlanacak müze yapılarına ışık tutucu ve altyapı sağlayıcı nitelikte olması hedeflenmektedir.

2. TARİHSEL SÜREÇTE MÜZE KAVRAMININ DEĞİŞİMİ

Müzeler; doğa ve kültür varlıklarını içeren insanlar tarafından değerli görülen korunması ve sergilenmesi gereken nesnelere toplandığı, sergilendiği, bilimsel, tanıtıcı ve eğitici nitelikte açık ya da kapalı alanlardır (Artut, 2007, s. 104; Buyurgan ve Buyurgan, 2007, s. 70). Müzeler zaman içinde müzecilik anlayışı, sergileme biçimi, sergileme yöntemi ve eserlerin içeriği gibi konularda değişim geçirmiştir. Günümüz müzecilik anlayışının temeli 1740’lı yıllarda Fransa Krallığı’nın sarayında bulunan tarihi eser ve ganimetlerin halka sergilenmesi fikri ile başlamıştır. 1750 yılında kurulan Lüksemburg Müzesi ile bu fikir gerçekleştirilmiştir. Lüksemburg Müzesi bilinen ilk resmi müzedir. Fransa’da başlayan müze olgusu Avrupa’nın her yerine yayılarak kurumsal bir kimlik kazanmaya başlamıştır.

18.yüzyıldaki ilk modern müzelerin temel işlevi sanat eserlerinin sergilenmesi olduğu için bu amaçla yapılan müze binaları; dikdörtgen planlı, tepe ışıklıklı ve tüm duvarları sergileme amacıyla kullanılan binalardır. Müzenin değişen yapısı ve bir karnaval alanına dönüşmesi konusunda dayandırılan temel oluşum, 19. yüzyıl başlarında büyük şehirlerde kurulan ticaret fuarlarıdır. Londra,

Paris gibi büyük metropollerde açılan bu büyük sergilerde ticari ürünlerin yanında sanatsal objeler ve ulusların kültürünü yansıtan nesnelere de sergilenmiştir. Ulusların bir modernlik yarışına girdiği bu büyük sergiler gösterinin egemen hale geldiği alanlara dönüşmüştür (Artun, 2006, s. 212). 19. yüzyılda saydam ve esnek planlı sergi yapılarına öncülük eden Joseph Paxton tarafından tasarlanan Kristal Saray'ın yapımından sonra müze mimarisi değişime uğrayarak geometrik biçimli, saydam ve esnek kullanım alanlarına sahip yapılar yeni bir tip olarak yerini aldı. 20. yüzyılın başlarında ise sergileme işlevlerine ek olarak araştırma ve eğitim ağırlıklı çalışmalara da yoğun bir şekilde yer verilmeye başlandı.

Müzenin bir gösteri alanı gibi düşünülmesini sağlayan gelişmeler artık birçok müze tarafından uygulanmaktadır. Müzenin kitle iletişim araçlarıyla sesini duyurması veya ilgi çekici olaylar düzenlemesi daha fazla ziyaretçi çekebilme için kabul görmektedir (Wu, 2005, s. 448). Modern Müze anlayışında müze, sürekli-değişen eserler sergiler; dönemin iletişim araçlarını etkili bir şekilde kullanıp, kullanıcılar ile güçlü bir iletişim kurarak bütünleşmeyi amaçlar. Müzede gerçekleştirilen atölyeler, sergiler, film gösterimleri, alternatif rehber desteği vb. destekleyici uygulamalar, müze gezme deneyimini en iyi hale getirmeye çalışır. Modern müzelerin ilk örneklerinden biri 20. yüzyılda New York'ta yapılan The Museum Of Modern Art yapısıdır. Ülkemizdeki örnekleri ise İstanbul Modern Sanat Müzesi, Cer Modern, Troya Müzesi ve Eskişehir Odunpazarı Modern Müzesi olarak sıralanabilir (Tablo 1).

Tablo 1. Ülkemizdeki Modern Müze Örnekleri



İstanbul Modern Sanat Müzesi, 2014-İstanbul



Troya Müzesi, 2018-Çanakkale



Cer Modern, 2010-Ankara



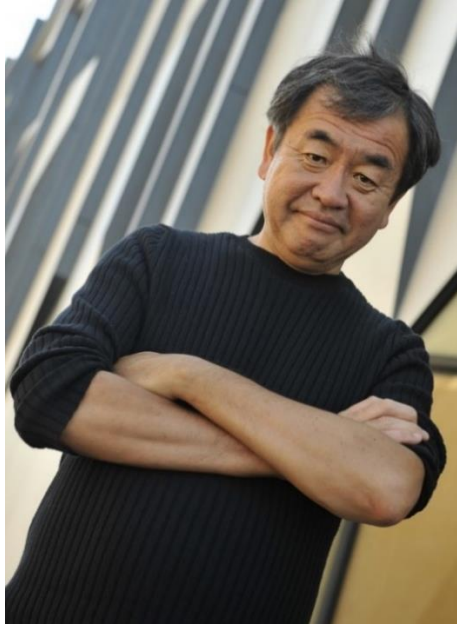
Odunpazarı Modern Müze, 2019-Eskişehir

3. ODUNPAZARI MODERN MÜZE’NİN BAĞLAMSAL ANALİZİ

3.1 OdunPazarı Modern Müze’nin Mimarı Kengo Kuma’nın Mimari Anlayışı

Kengo Kuma 1954 yılında Japonya’nın Yokama kentinde doğmuştur. Kuma mimar olmaya 10 yaşında mimar olan babası Kenzo Tange ile Yoyogi Ulusal Spor Salonu’na yaptığı ziyaret sırasında karar vermiştir. Bu doğrultuda Tokyo Üniversitesi’nde mimarlık eğitimi almış, 1979’da Tokyo Üniversitesi’nde mimarlık eğitimini tamamlamış ve ertesi yıl aynı üniversite yüksek lisans eğitimine başlamıştır. Yüksek lisans eğitimi sürecinde Sahara’nın çeşitli yerlerini gezerek geleneksel mimariyi keşfetmiş ve özümsemiştir. Kuma 1985-1986 yılları arasında Columbia Üniversitesi’nde bir süreliğine öğretim üyeliği yapmış, Tokya’ya döndükten sonra kendi mimarlık ofisini kurmuştur. Birçok prestijli ödül alan Kengo Kuma ve ortakları (Japonya Mimarlık Enstitüsü Doğa Ahşap Mimari Ödülü-Finlandiya, Uluslararası Taş Mimarlık Ödülü-İtalya) 1990 yılında, Kengo Kuma & Associates (KKAA) adlı mimarlık ofisini kurmuştur.

Kengo Kuma, mimarlığa başladığı ilk yıllarda betonu ekonomik ve mantıklı bir mimari çözüm olarak görmüştür. Ancak Kengo Kuma için 1990’da ülkede baş gösteren ekonomik kriz değişimin habercisi olmuş, ekonomik krizle beraber Tokyo’da bulunan betonarme tasarımlarına ilgi azalmış ve tüm bu şartlar mimarın malzemeye olan bakış açısını sorgulamasına neden olmuştur. Bu arayışları sırasında taşrada kullanılan doğal malzemeler ve malzemenin potansiyeline dair işçilerin tekniklerini gördüğünde hayran olmuştur. Bu noktadan sonra mimari çözümlerinde beton kullanımını mümkün olabildiğince az kullanmış ve geleneksel Japon mimarisini modernize ederek ilk olarak ünlü “Water-Glass Villa” yapısını tasarlamış, sonrasında Louis Vuitton (Tokyo) binasını tasarlayarak ahşabı Tokyo’ya bir kez daha sevdiren mimar olmuştur (Resim 1).







Resim 1. Mimar Kengo Kuma

Mimaride sürdürülebilirliğin son derece önemli olduğu günümüzde akla gelen ilk isimlerden biri Kuma... Kuma’ya göre sürdürülebilirlik mimarlığın en önemli koşulu, yerel malzemeyi kullanmak...O doğaya karşı duran değil, doğanın içinde eriyen binalar tasarlamak gerektiğini savunan bir mimar. Mimarın en sevdiği malzeme ahşap ve gerçekleştirdiği tasarımlarında ahşap malzeme ağırlıklı bir dil kullanmakta (Tablo 2).

Doğal malzemeyi ve minimalizmi birleştiren Kuma (2019), tasarım anlayışını: “Ne zaman bir projeye başlasam, alan boyunca yürüyorum ve o yerin gerçekliğini hissetmeye çalışıyorum. Yere kendi ayaklarımla dokunursam veya elimle ağaçlara dokunursam, yerin gerçekliğini hissedebilirim, bu benim yöntemim. Ve bu, bir yerle konuşmanın başlangıç noktası” olarak tanımlıyor.

Kuma (2019) mimari stilini: “Modern malzemeleri kullanarak heykelsi yapıtlar ortaya çıkaran dönemin mimarlarına karşı daha mütevazı binalar tasarlayarak Japon geleneğini sürdürmekten yanayım.” diyerek açıklıyor.

Tablo 2. Kengo Kuma'nın Tasarımlarında Ahşap Kullanımı

	
Asakusa Kültür ve Turizm Merkezi, Tokyo	Starbucks /Dazaifu Tenmangu, Fukuoka
	
Bato Hiroshige Sanat Müzesi, Tochigi	Takaosanguchi Station, Hachioji

Mimar ahşap malzemenin potansiyelini ortaya çıkartmaktan keyif almaktadır. Bu anlamda Odunpazarı bölgesi gibi tarihi ve kültürel geçmişi olan bir yerleşim yeri için gerçekleştirilecek bir mimari tasarım fikrinde, ilk aklınıza gelecek mimarlardan birisi olması tesadüf değildir.

3.2 Tarihi Odunpazarı Evleri'nin Yerel Özellikleri

Eskişehir'in Türk dönemi kentsel sitesi olan ve günümüzde "Odunpazarı" diye anılan bölge, kentin güney kesimindeki tepeler üzerine kurulmuş olup 19. yüzyıla ait geleneksel dokuyu barındırmaktadır. Eskişehir'in ilk yerleşim yerlerinden olan Odunpazarı, ismini Osmanlı döneminde gerçekleştirilen odun ticaretinden alıyor. Odunpazarı konutları geleneksel Anadolu-Türk kentinin tipik dokusunu oluşturan kentsel tasarım ve mekân düzenleme ilkelerine göre biçimlenmişlerdir (Sönmez, 1983, s. 83; Atıcı, 2017, s. 26). Odunpazarı yerleşiminde konutların cepheleri oldukça yalın, belirli ilkelere sahip, birbiriyle uyumlu ve saygılıdır. Bunun yanında konutlar şaşırtıcı biçimde zengin biçimsel çeşitlilik ve görsel değerler içermektedir (Baraz, 2002, s. 8). Genel tasarım özelliklerine

bakıldığında, içinde yaşayanların doğaya ve çevreye bağlılıklarını görmek mümkündür. Odunpazarı evlerinin tasarımlarına bakıldığında doğa ve çevreye bağlı oldukları görülür. Konutlarda birçok bahçeli ve avluludur. Bu alanlar yarı açık alanlar olduğu için mahremiyet bahçe duvarları ile sağlanır. Konutların bahçe duvarları sokakların organik biçimine uyum sağlar. Evlerdeki zemin kat servis hacimleri bu organik şekle uyar ve evin kendi iç yaşamına dönük bir bahçe ya da avluya açılır. Üst katlar yaşam alanlarından oluşur, sokağa çıkmalar yaparak alt kattan farklı olarak sokaktan bağımsız biçimlenir. Çıkmalar oluşturulurken mahremiyete önem verilir, görme ve işitme sınırları gözetilerek, toplumsal sınırları aşmadan mesafeler ayarlanır (Tutal, 1996, s. 120; Taneri, 2009, s. 37) (Resim 2, Resim 3).



Resim 2. Tarihi Odunpazarı bölgesi



Resim 3. Eski Odunpazarı evleri

Tarihsel süreçte kent iki bölgeye ayrılmıştır. Çarşı Taşbaşı bölgesinde konutlar ise Odunpazarı bölgesinde yer almıştır. Bu iki alan Hamamyolu aksı ile birbirine bağlanmıştır. Bu iki bölgede Cumhuriyet dönemine kadar tarım faaliyetleri sürmüştür. Osmanlı döneminde müslüman ve üst gelir grup halkın oturduğu Odunpazarı, Cumhuriyet Döneminde de bu özelliğini sürdürmüştür. Ancak, alınan koruma tedbirleri sonucu, kentin en merkezi yerinde ve doğal olarak rantın en yüksek düzeyde olması gereken kesiminde yer alan Odunpazarı'nda yenileme yapılamamış, koruma, planlamayla birlikte gelmediği için giderek kötüye giden alt yapı ve üst yapısıyla zengin kesimin terk ettiği ve sosyal topografyada gerileyen bir bölge olmuştur (Çöl, 1998, s. 179).

1973 yılında ise bölge Kültür Bakanlığı tarafından "Kentsel Sit Alanı" ilan edilmiştir. Sit alanı ilan edildikten sonra ilk koruma planı Polat Sökmen tarafından 1988 yılında, ikinci koruma planı ise Turan Barlas tarafından 1997 yılında yapılmıştır. 1989 yılında Anadolu Üniversitesi bölgedeki 8 yapıyı satın almış, 6 adetini restore etmiştir. Bu çalışma bölgedeki ilk organize çalışma olarak kabul edilmektedir. Sonrasında yapılan çalışmalar ile de Odunpazarı bölgesi günümüz görünümüne kavuşmaya başlamıştır. Osmanlı dönemi konut örnekleri, çıkmaz sokakları, kıvrımlı yolları, cumbalı evleri, ahşap süslemeleri ile gelenekseli günümüze yansıtmaktadır. Bölgenin korunma planları süreci içerisinde sadece restorasyon çalışmaları gerçekleştirilmemiş aynı zamanda Balmumu Müzesi, Ahşap Sanatlar Sergisi, Karikatür Müzesi, sanat atölyeleri gibi sanatsal ve kültürel projeler ile bölge zenginleştirilmiştir. Evler cumbalı, bahçesi arkada ve bitişik düzende yapılmıştır. Tarihi evlerin alt

katları moloz taş ve kerpiç sıvanmış, üst katlar ise ahşap malzemeyle yapıлып ve kerpiçle doldurulmuştur (Resim 4. ve Resim 5).



Resim 4. Odunpazarı evleri eski hali



Resim 5. Odunpazarı evleri yeni hali

Odunpazarı bölgesi dar sokakları, tarihi konutları, çeşmeleri ve meydanlarıyla, geleneksel dokusunu büyük ölçüde koruyan nadir yerleşimlerden biridir. Odunpazarı bölgesi sahip olduğu geleneksel kent dokusu sebebiyle değerli bulunmuş ve 1986 yılında Kentsel Sit Alanı ilan edilerek koruma altına alınmıştır (Özden, 2009, s. 11). Ayrıca bu tarihi alan 2012 yılında itibaren UNESCO Dünya Miras Geçici listesinde de yer almaktadır.

3.3 Odunpazarı Modern Müze'nin Tarihi bölge ile Bağlamsal İlişkinin Sorgulanması

Eskişehir'deki OMM, Türkiye'den ve dünyadan sanatçıların modern ve çağdaş eserlerini sergilemek, Türk sanatının dünyaya tanıtmak ve Eskişehir'e kültürel bir değer katmak amaçlarıyla yola çıkmış bir müze tasarımıdır. Bu hedeflerle müze, Türkiye'nin çağdaş yüzünü yansıtan, üniversite kenti olarak anılan ve bu nedenle yoğun genç nüfusa ve canlı bir atmosfere sahip Eskişehir'de Unesco Dünya Kültür Mirası Geçici Listesi'nde yer alan Odunpazarı bölgesinde inşa edilmiştir (Resim 6).



Resim 6. Odunpazarı Modern Müze'nin Üstten Görünümü (Arkitera, 2021)

Kuma ve partneri Yuki OMM’u tasarlamadan önce Eskişehir’e ziyaret etmiş ve bölgenin/yer’in özelliklerini keşfetmiştir. Bu ziyaretler sırasında Kuma ve ortağının en çok dikkatlerini çeken geleneksel Odunpazarı evleri, geleneksel sokak dokusu ve Odunpazarı evlerinde kullanılan ahşap yapım tekniğidir. Mimarlar yerel verilerden esinlenerek yeni yapının çevredeki binalar ve sokaklarla ilişki kurmasını arzulamış ve geleneksel ahşap yapım tekniğini yeni yapıda modernize ederek kullanmıştır. Tarihi yapıların arasında konumlandırılan müze ana ulaşım aksına yaklaştıkça yüksekliğini kaybetmekte bu sayede alanın coğrafik yapısına uymaktadır. Yapı üstüste kayan dikdörtgen küplerden oluşmuştur. Kütlelerin bir araya gelme kararında ise iç mekandaki fonksiyonlarının gözetildiği okunabilmektedir. Müze cephesindeki dikey ve yatay hareketlilik iç mekân kullanımı ve çevreye olan yönelimden kaynaklanmaktadır (Resim 7, Resim 8).

“Konsollar ve yönelimler, şehrin sokak dokusunu özgün ve beklenmedik kılan özellikleri. Projede niyetimiz kutuları üst üste koyarak ve döndürerek Osmanlı evlerinin yarattığı dokuyla bir bağ kurmak...Formalist bir tutumdan çok, sokağı içeride devam ettirmek ve doğrusal olmayan bu gezinti rotasını müzenin içinde tekrar yaratmak için.” Yuri Ikeguchi.



Resim 7. Odunpazarı Modern Müze alanı diyagramı (Arkitektüel, 2021a)

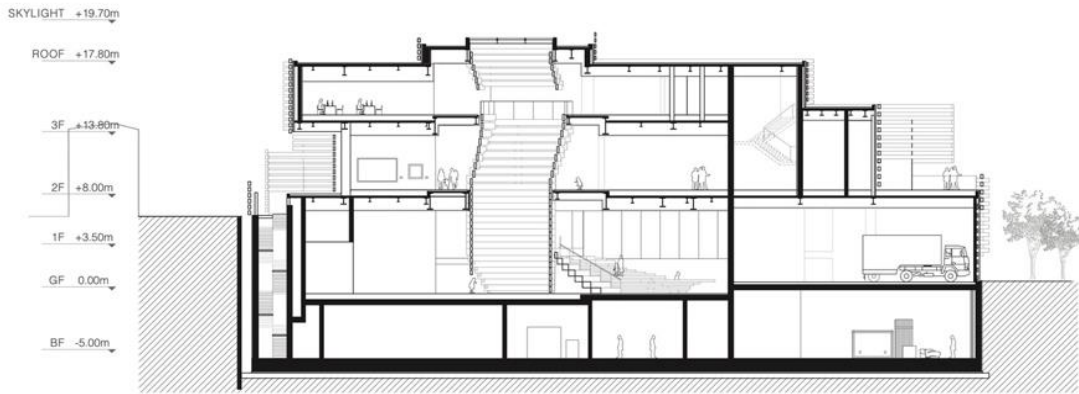


Resim 8. Odunpazarı Modern Müze Girişi ve meydanı (Arkitektüel, 2021b)

Odunpazarı Modern Müze'nin (OMM) Atatürk Bulvarı gibi Eskişehir kentinin ana ulaşım aksı üzerinde bulunması ile kent ile olan bağını güçlendirmektedir. Müze toplamda yaklaşık 4.500 m² alana sahiptir. Yapı içerisinde sergileme alanları, çeşitli etkinlik mekanları, kafe, atölyeler ve müze dükkânı bulunmaktadır. 3 kattan oluşan müzeye giriş +3.50 kotundan sağlanmakta olup bu katta kafeterya ve müze dükkânı bulunmaktadır. Eserler 0.0 – +8.00 ve +13.80 kotlarındaki katlarında sergilemekte olup -5.00 kotunda müzenin depoları bulunmaktadır. Kuma, Osmanlı kubbe mimarisinden referans alarak bloklarının kesiştiği yerde üç kat boyunca uzayan bir atriyum tasarlamıştır. Bu kısımdan geniş bir tavan penceresiyle doğal ışık başarılı bir şekilde yapıdan içeriye alınmaktadır (Resim 9, Resim 10).



Resim 9. OMM'nin kat planları (Mimarlık Dergisi, 2021)



Resim 10. OMM'nin kesiti (Arkitektüel, 2021c)

Kuma ve ortağı Yuki bölgenin tarihsel ve yerel dokusundan esinlenerek yapının malzemesi olarak ahşabı seçmiş, ahşap yapı sistemini modernize ederek müzede kullanmışlardır (Resim 11). Kengo Kuma (2019) yapının malzeme seçimiyle ilgili “İnsanlar Türkiye’yi düşündüklerinde, Sultanahmet Camii, Ayasofya gibi taş ve ağır malzemelerin kullanıldığı yapıları akıllarına getiriyorlar. Ben müze için ahşap gibi doğal bir malzeme kullanarak Türkiye’nin bu mimarı imajını değiştirmek istedim” diye ifade etmektedir. Kuma ve ortağı Yuki’nin en çok dikkatini çeken

geleneksel Odunpazarı evlerinde kullanılan ahşap yapım sistemi ile Japon mimarisindeki geleneksel yapım sisteminin benzerliğidir. Bu benzerlik ahşapların iç içe geçtiği köşelerden birbirlerine bağlantılı oldukları bir ahşap tasarım yöntemidir. Bu tasarım yöntemi modernize edilerek yeni yapıda uygulanmıştır (Resim 12). Yapının mevcut durumunun rengi ve dokusuyla birlikte çevre dokusuyla uyumlu olduğu ve yerel yapım tekniklerinin yorumlanarak yeni yapıda kullanıldığı görülmektedir.



Resim 11. OMM'nin yerel dokudan esinlenerek tasarlanan ahşap cephesi



Resim 12. OMM'nin ahşap geçme tekniği detayları

Dış cephede kullanılan ahşap kabuğun etkisi iç mekânda kullanılan ahşap ile uyum göstermektedir. Yapının merkezinde bulunan hacimsel boşluk, doğal ışığı iç mekanlar boyunca dağıtmaktadır ve cephedeki ahşabın kullanım biçimi, ışık geçişine izin vermektedir. Kafeterya mekânı ile müzenin giriş mekânı cam ile ayrılmakta, bu sayede mekanlar arası görsel ilişki sürdürülmektedir (Resim 13, Resim 14). Mekanlar arasındaki geçiş-saydamlık ve düşeydeki hacimsel boşluk yapının bir bütün olarak algılanmasını sağlamaktadır.



Resim 13. OMM kafeterya



Resim 14. OMM merkezindeki boşluktan doğal ışığın geçişi

Yapı kademeli ve kütlelerin geri çekilmesiyle kademeli bir şekilde yükseltilmiştir böylece insan ölçeği ve çevredeki yapılar için ezici bir gabari oluşturmamıştır. **Yapının insan için ölçekli ve çevredeki yapıların ölçeğine uyumlu olduğu söylenebilir** (Resim 15, Resim 16).



Resim 15. OMM'nin insan ile ölçeği



Resim 16. OMM'nin kentle birleşmesi

Odunpazarı Modern Müze'de kalıcı ve geçici sergilenen eserler, müzeye olan ilginin devamlılığı açısından önemli olup değişen eserlerin farklılaşan sergilenme biçimleri, yapı içinde de biricikliğini ve eserin aidiyetini yansıtmaya imkân sunmaktadır. Yapının en önemli eseri olan Japon bambu ustası Tanabe Chikuunsai'nin Müze için özel olarak tasarladığı enstalasyon çalışması geniş bir sergilenme alanına sahiptir. Müzenin zemin katında bulunan eser, zemin üstü katta bulunan galeri boşluğu sayesinde her açıdan izlenebilmektedir. Sadece müze yapısı olarak değil sergilenen eserler ile de yerel malzemenin yorumlanarak kullanımı, iç ve dış tasarım bütünlüğünün sağlanması hedeflenmiştir (Resim 17, Resim 18).



Resim 17. OMM sergi alanı ve eserler



Resim 18. OMM'da bulunan enstalasyon çalışması

4. DEĞERLENDİRME VE SONUÇ

Dünyada son yıllarda müze turizmine olan talep gittikçe artmaktadır. Günümüzde dünya müzeleri, eserlerin saklandığı, korunduğu ve sergilendiği mekânlar olmanın yanında, hem ziyaretçiler tarafından gezilen, eğlenilen, bilgilenilen ve tecrübe kazanılan; hem de ekonomik kazanç sağlayan, turizme destek olan, her yaşta insanın eğitimine olumlu katkı sağlayan ve sosyo-kültürel değişime katkı sağlayan mekânlardır. Günümüzde müzelerin eserleri sergileme, koruma ve arşivleme esasları modern müzecilik anlayışı ile birlikte değişmektedir. Geçmişten günümüze başlangıçta eski eserleri toplama ve sergileme amacı taşıyan müzeler modern

müzecilik anlayışıyla beraber günümüzde pedagojik, sosyolojik, psikolojik içerikler edinmiştir. Modern Müzecilik anlayışında müze sadece eserler ile değil gerçekleştirdiği etkinlikler atölyeler ve çalışmalar ile dönemin iletişim araçlarını etkili bir şekilde kullanıp, kullanıcılar ile güçlü bir iletişim kurarak bütünleşmeyi amaçlamaktadır. Bu müzelerden biri olan Odunpazarı Modern Müze, eserleri sergilenme biçimi, farklı mimari dili ile toplumun her kesimine ulaşmış, sanatın bütünleştirici gücü ile insanları bir araya getirmiş kent için bir kültür ve sanat odağı haline gelmiştir.

Odunpazarı Modern Müze'nin tasarımcısı Kengo Kuma'nın önemli prensiplerinden biri Japon mimari geleneğini yeniden yorumlamak ve 21. yüzyıla uyarlamaktır. Doğal malzemeye büyük önem veren, özellikle cephelerde ahşap ve camı tercih eden Kuma, her seferinde mimari boşluk, doğa ve insan arasında özel bir bağ kurmayı başaran yerellik ve sadelikten yana bir mimardır. Mimari eserin 'yer' le başladığına ve biçimlendiğine inanan Kuma ve ortakları OMM'yi tasarlarırken binanın bulunduğu lokasyonla bağlantısını koparmadan yerel öğeleri çağdaş bir üslupla kullanmayı tercih etmiştir. Şüphesiz mimari, yer ile birlikte vardır. 'Yer' kavramı mimaride belirleyici rol oynayan ve yapıyı 'anamlı' kılan bir özelliktir. Mimari tasarım, yeri ile uyumlu olduğu sürece başarılı sayılmaktadır (Yıldız Kuyrukçu ve Alkan, 2019). Yer'in verilerinin önemine inanan Kuma ve partneri Yuki OMM'yi tasarlamadan önce Eskişehir'i ziyaret etmiş yerel verilerden olan tarihi Odunpazarı evleri, geleneksel sokak dokusu, ahşap yapım tekniği dikkatlerini çekmiş ve bu verileri yorumlayarak yeni tasarıma aktarmışlardır. Mimarlar formu organize ederken tek bir kütle egemenliğinde değil bütünü oluşturan birden fazla kütlelerin birbiri üzerinde kaymasından oluşacak şekilde bir araya gelmesini önermiştir. Plan şemasında hiçbir alt birimin bir diğeri ile aynı olmaması, kütleler üst üste gelirken kayan mekânların üçüncü boyutta yarattığı yükseklik farklılıkları, deneyimleyenleri hayran bırakmaktadır. Ayrıca geleneksel Osmanlı kubbe mimarisinin yorumlayarak üç kat boyunca uzayan bir atriyum tasarlamış ve en üstte tavan penceresiyle bu alanı aydınlatmıştır.

Yapılan değerlendirmeler ışığında OMM'nin içinde bulunduğu çevre koşullarından nasıl ve ne şekilde etkilendiği ve bağlamına nasıl katkı verdiği analiz edilmiştir. OMM'nin tasarımda form organizasyonu, doğal ışığın yapı içine alınımı ve malzeme seçimi olmak üzere dört ana unsur dikkat çekmektedir. Yapının mimari dili, yerel mimari elemanların, yerel malzemenin ve yerel yapım tekniğinin yorumlarak kullanımı, araziye olan uyumu, çevre doku ve insan ile ölçeği, dokunsallığı ile yapı yer'e özgü bir tasarımdır. Sonuç olarak Odunpazarı Modern Müze yapısının Odunpazarı bölgesinin tarihine ve hafızasına saygı duyularak onunla bütünleşerek tasarlanmış modern ve bağlamsal bir yapı olduğu sonucuna varılmıştır.

KAYNAKÇA

- Arkerita.(2017).<https://galeri3.arkitera.com/var/albums/Haber-02/2017/13/kengokuma03.jpg.jpeg>, Erişim Tarihi: 19 Ocak 2021
- Arkitektüel. (2019a). <https://www.arkitektuel.com/wp-content/uploads/2019/09/odunpazarı-modern-muze-diyagram-1.jpg>, Erişim Tarihi: 21 Ocak 2021
- Arkitektüel. (2019b). <https://www.arkitektuel.com/wp-content/uploads/2019/09/odunpazarı-modern-muze-9.jpg>, Erişim Tarihi: 21 Ocak 2021
- Arkitektüel. (2019c). <https://www.arkitektuel.com/wp-content/uploads/2019/09/odunpazarı->

modern-muze-kesit.jpg, Erişim Tarihi: 21 Ocak 2021

- Artun, A. (2006). *Sanat Müzeleri-1*. İstanbul: İletişim Yayınları, s. 212
- Artut, K. (2007). *Sanat Eğitimi Kuramları ve Yöntemleri*. Ankara: Anı Yayıncılık, s. 104
- Atagök, T. (2010). Müzecilik ve Türk Müzeciliği. *Ege Mimarlık Dergisi*, 3 (74), 8-11.
- Atıcı, E. (2017). “Eskişehir Odunpazarı Evlerinin Cephe Dili Üzerinden İncelenmesi”, *Sanat Tarihi Dergisi*, 26(1), 1-26
- Baraz, N. (2002). “Odunpazarı Evleri ve Odunpazarında Yaşam”. *ETO Yayını*, (83), 8
- Buyurgan, S. ve Buyurgan U. (2012). *Sanat Eğitimi ve Öğretimi (3. baskı)*. Ankara: Pegem Akademi, s.70
- Çöl, Ş. (1998). *Kentlerimizde Kimlik Sorunu ve Günümüz Kentlerinin Kimlik Derecesini Ölçmek İçin Bir Yöntem Denemesi (Doktora Tezi)*. MSGSÜ Fen Bilimleri Enstitüsü, İstanbul.
- Mimarlık Dergisi. (2019). <http://www.mimarlikdergisi.com/index.cfm?sayfa=mimarlik&DergiSayi=424&RecID=4870>, Erişim Tarihi: 18 Ocak 2021
- Taneri, Y. (2009). *Eskişehir Kentinin Gelişiminde Belirleyici Rolü Olan Süreçler ve Bu Süreçler İçerisinde Beliren Yerleşkeler (Yüksek Lisans Tezi)*. Osmangazi Üniversitesi Fen Bilimleri Enstitüsü, Eskişehir, 37-45.
- Tutal, O. (1996). Odunpazarı Eskişehir’de Eski Bir Doku. *Ada Kentliyim Dergisi (Yerel Yönetim, Politika, Kültür ve Sanat Dergisi)*, (6), 120-124.
- Özden, Z. (2009). *Eskişehir Odunpazarı Geleneksel Türk Konut Mimarisi Örnekleri (Yüksek Lisans Tezi)*. MSGSÜ Sosyal Bilimler Enstitüsü, İstanbul.
- Sönmez, N. (1983). *Eskişehir’de Odunpazarı Tarihi Yerleşiminin Fiziksel Gelişimi ve Geleneksel Konut Dokusunda Dizgesel Çözümlenmeler (Yayımlanmamış Doktora Tezi)*. İstanbul Üniversitesi Fen Bilimleri Enstitüsü, İstanbul.
- Yıldız Kuyrukçu, E. ve Alkan, A. (2019). AHP Metoduyla Yer’e Özgü Mimari Tasarım Kriterlerinin Öncelik Sırasının Belirlenmesi. *Süleyman Demirel Üniversitesi Fen Bilimleri Enstitüsü Dergisi*, 23, 169-180
- Wu, C. (2005). *Kültürün Eleştirilmesi 1980’ler Sonrasında Şirketlerin Sanata Müdahalesi*. İstanbul: İletişim Yayınları, s. 448